

# Das Schweizerhaus der Cité Universitaire in Paris von Le Corbusier und Pierre Jeanneret, Paris

Autor(en): **P.M.**

Objektyp: **Article**

Zeitschrift: **Das Werk : Architektur und Kunst = L'oeuvre : architecture et art**

Band (Jahr): **21 (1934)**

Heft 9

PDF erstellt am: **25.09.2024**

Persistenter Link: <https://doi.org/10.5169/seals-86541>

## **Nutzungsbedingungen**

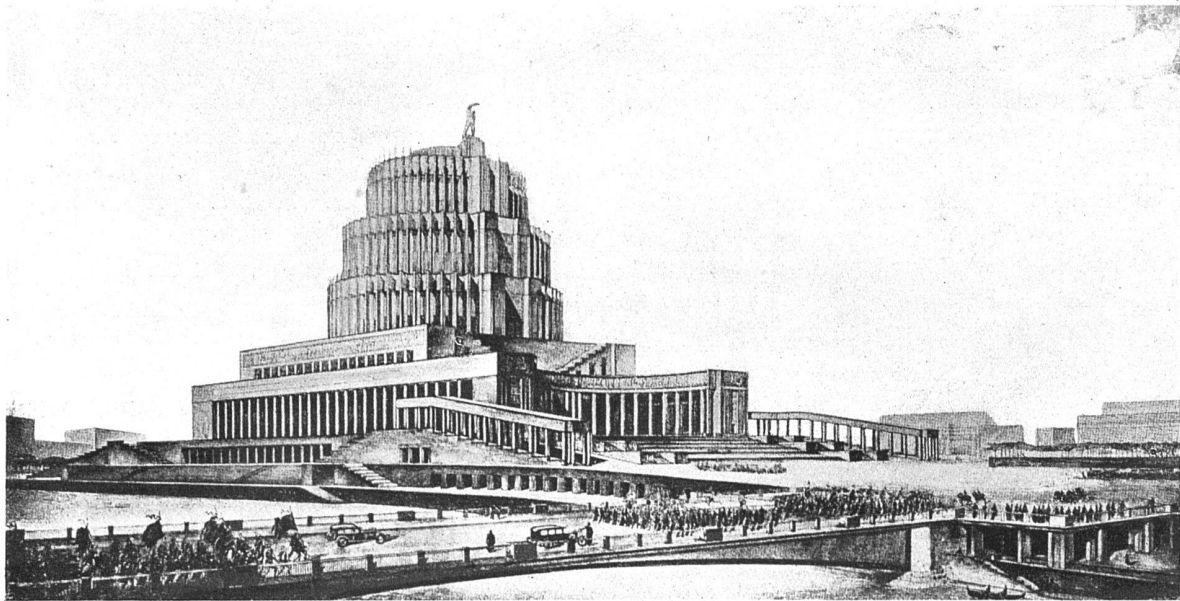
Die ETH-Bibliothek ist Anbieterin der digitalisierten Zeitschriften. Sie besitzt keine Urheberrechte an den Inhalten der Zeitschriften. Die Rechte liegen in der Regel bei den Herausgebern.

Die auf der Plattform e-periodica veröffentlichten Dokumente stehen für nicht-kommerzielle Zwecke in Lehre und Forschung sowie für die private Nutzung frei zur Verfügung. Einzelne Dateien oder Ausdrucke aus diesem Angebot können zusammen mit diesen Nutzungsbedingungen und den korrekten Herkunftsbezeichnungen weitergegeben werden.

Das Veröffentlichen von Bildern in Print- und Online-Publikationen ist nur mit vorheriger Genehmigung der Rechteinhaber erlaubt. Die systematische Speicherung von Teilen des elektronischen Angebots auf anderen Servern bedarf ebenfalls des schriftlichen Einverständnisses der Rechteinhaber.

## **Haftungsausschluss**

Alle Angaben erfolgen ohne Gewähr für Vollständigkeit oder Richtigkeit. Es wird keine Haftung übernommen für Schäden durch die Verwendung von Informationen aus diesem Online-Angebot oder durch das Fehlen von Informationen. Dies gilt auch für Inhalte Dritter, die über dieses Angebot zugänglich sind.

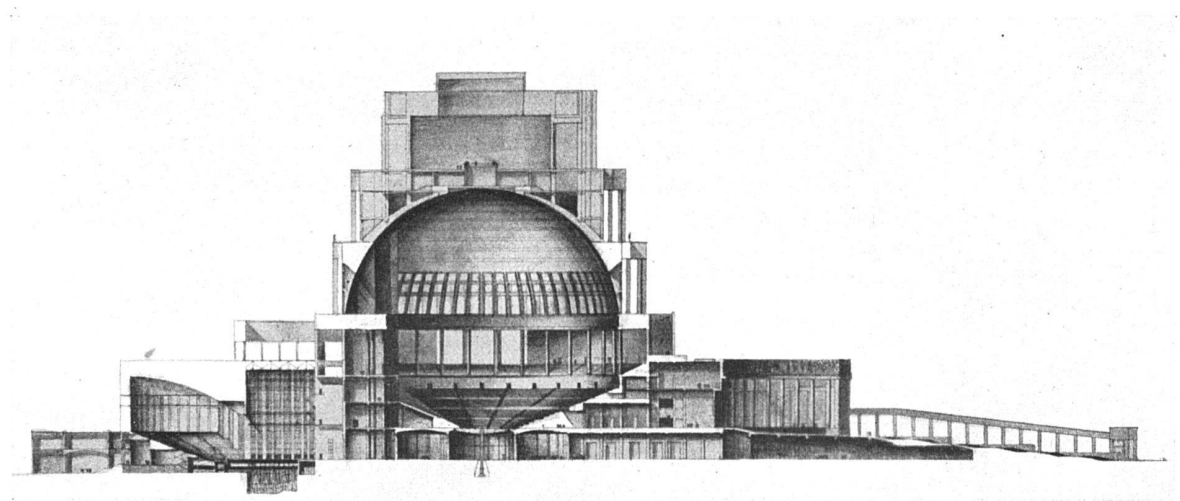


Der Sowjetpalast in Moskau. Das zur Ausführung bestimmte Projekt von Boris Jofan  
 Grundfläche des ganzen Bauwerks ca. 36,000 m<sup>2</sup>, äusserer Kuppeldurchmesser ca. 130 m, Kuppelhöhe 180 m  
 Fassungsvermögen des grossen Saales 15,000 Personen, des kleinen 6500. Maßstab des Schnittes ca. 1:3000  
 Neuestens wird bekannt, dass dieses Gebäude vorläufig nicht errichtet werden soll

## Das Schweizerhaus der Cité Universitaire in Paris

An den englischen Universitäten bilden die Studenten der einzelnen «Colleges» seit jeher sich selbst verwaltende Wohngemeinschaften; in modernisierter Form wurde Aehnliches auf neu gegründete amerikanische Universitäten übertragen, und von dort kommt die Idee zurück auf den europäischen Kontinent, wo es bisher üblich war, dass die Studenten zerstreut einzelne Privatzimmer bewohnen. Es ist hier nicht der Ort, über die grundsätzlichen Fragen zu diskutieren, ob sich der organisch gewachsene englische «College»-Betrieb durch

äusserlich-organisatorische Nachahmung auch auf Völker und Universitäten übertragen lässt, denen er bisher fremd ist und ob ein Student nicht vielleicht mehr vom Leben eines fremden Volkes kennenlernt, wenn er in einen noch so äusserlichen Kontakt mit einer Privatfamilie kommt, wie dies bei der herkömmlichen «Budenmiete» der Fall ist. Die Gründung der «Cité Universitaire» ist nun einmal da, sie wird den Studenten, die bisher aus Mangel an Mitteln nur die allerschlechtesten Zimmer bewohnen konnten, eine hygienische Unter-



kunft zu billigem Preis bieten, und die Direktion ist bestrebt, trotzdem den Kontakt mit dem Gastland nach Möglichkeit zu fördern, nicht zuletzt dadurch, dass ständig auch französische Studenten in den Häusern der einzelnen fremden Nationen Zimmer beziehen.

Die Pariser «Cité Universitaire» wurde 1920 durch eine Stiftung von 10 Mill. Fr. von M. Deutsch de la Meurthe begründet, M. Rockefeller stiftete 2 Mill. Dollars und die französische Regierung trat auf dem Gebiet der alten Befestigung im Jahre 1921 28 Hektaren Boden an die Stiftung ab, die im Jahr 1928 auf 40 Hektaren vergrössert wurden.

Nachdem verschiedene Länder sich ihre Plätze gesichert hatten, entschloss sich im Jahr 1924 auch die Schweiz, ein Studentenhaus zu errichten, und im Januar 1925 konstituierte sich das Komitee, dem bis heute Herr Prof. Dr. *Fueter*, Zürich, vorsteht, der sich die grössten Verdienste um das Zustandekommen des Schweizerhauses erworben hat. Die Mittel wurden durch private Stiftungen, kantonale und eidgenössische Subventionen zusammengebracht. Pariser Kreise liessen ein erstes Projekt durch den Pariser Architekten *M. Armand Gueritte* ausarbeiten, das eine Bausumme von 1 300 000 Fr. erfordert hätte. Um ein weniger teures Projekt zu gewinnen, dachte man dann an einen Wettbewerb unter den in Paris niedergelassenen Architekten schweizerischer Nationalität, woran etwa 15 Bewerber hätten teilnehmen können. Die Auswahl dieser Teilnehmer auf Grund der blossen Staatszugehörigkeit wäre vom architektonischen Standpunkt natürlich höchst zufällig gewesen, und so war es sehr richtig, dass das Zürcher Komitee den mutigen Entschluss fasste, unserem prominenten Landsmann *Le Corbusier* den Bau durch direkten Auftrag zu übergeben.

Alle Bauarbeiten konnten in Paris ansässigen Schweizer Firmen übergeben werden, so dass der Bau auch in dieser Hinsicht eine nationale Leistung darstellt.

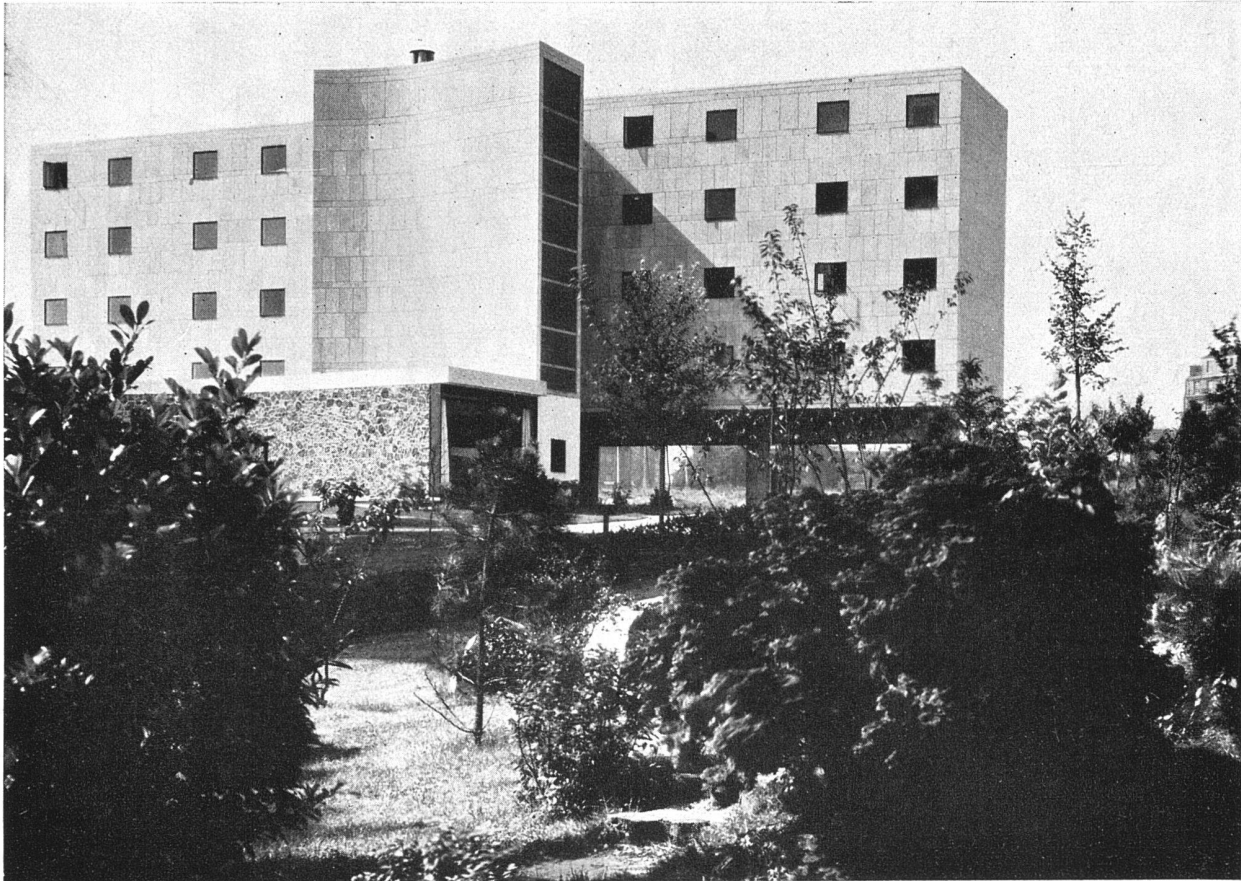
Am 7. Juli 1933 ist das von *Le Corbusier* errichtete Schweizerhaus in Paris eingeweiht worden, in Anwesenheit des Präsidenten der Republik, *M. Lebrun*, des Rektors der Pariser Universität, *M. Charlety*, des schweizerischen Gesandten *Dunant*, des Rektors der Universität Zürich, Prof. Dr. *Fueter* sowie weiterer offizieller Persönlichkeiten und Delegationen. Das Haus steht in der äussersten Ecke des langgezogenen Geländes zwischen Porte d'Orléans und Porte d'Italie an der südlichen Stadtgrenze, das zwar den Namen Cité universitaire trägt, sich aber leider nicht zu einem wirklichen städtebaulichen Organismus entwickelt hat. Zusammenhanglos stehen die mietkasernenartigen Bauklötze der verschiedenen Nationen kreuz und quer durcheinander, äusserlich verziert mit den verschiedensten Stilrequisiten, von

der griechischen Säule bis zum chinesisches geschweiften Dach, so dass mehr der Charakter einer qualitativ sehr mässigen Architekturausstellung als einer einheitlich empfundenen Siedlung herauskommt, da auch jede räumliche Wirkung, jede Bezugnahme der einzelnen Baukörper auf ihre Nachbarn vollkommen mangelt. In dieses Durcheinander bringt das Schweizerhaus eine neue Note.

Aus ästhetischen Gründen sind die verschiedensten Einwände dagegen erhoben worden. Es fehlte in der Schweiz nicht an Stimmen, die durchaus etwas Heimatisches wollten und die gerne ein Studentenheim in den Formen eines alten Patrizierpalastes gesehen hätten. Dass das ein Unsinn und geradezu eine Verhöhnung unserer eigenen kulturellen Vergangenheit gewesen wäre, sehen aber nachgerade auch alle intelligenten Heimatschutzfreunde ein, und so ist dieser Einwand nicht weiter ernst zu nehmen. Gerade in der gläubigen, unbedingten Hingabe an eine neue, letzten Grundes weltanschauliche Architekturtheorie liegt auch etwas typisch Schweizerisches, etwas von dem erzieherischen Eifer, mit dem wir Schweizer von Calvin über Rousseau und Pestalozzi bis zu dem enormen Schulbetrieb unserer Gegenwart die Welt zu verbessern trachten. Wie weit dieses pädagogische Ziel in Paris durch diesen Bau erreicht wird, ist schwer zu sagen, denn hier sind die neuen Formen, die ja nicht alle aus sachlichen Forderungen, sondern zum Teil auch aus der bildmässig-künstlerischen Konzeption des Architekten stammen, mit einer solchen Unbedingtheit formuliert, dass das Schweizerhaus für den unvorbereiteten Beschauer eine befremdliche Kuriosität zwischen andern befremdlichen Kuriositäten bedeutet, doch wäre es wohl ein von vornherein hoffnungsloses Unternehmen gewesen, durch eine bescheidenere Modernität die Beziehung zu den andern Bauten aufzunehmen und dadurch milieubildend wirken zu wollen. Mit einem Sprung setzt sich das Schweizerhaus über alle derartigen, hier doch unerfüllbaren Rücksichten hinweg, wobei der Vorzug der Unbedingtheit mit dem Nachteil der Beziehungslosigkeit erkaufte wird. Die französischen Redner haben bei der Einweihung den Bau mit jener leisen und liebenswürdigen Ironie entgegengenommen, die sich eine Stadt leisten kann, die so manchen Modernismus mit Endgültigkeitsanspruch über sich hat ergehen lassen, seit vor dreivierteltausend Jahren Maurice de Sully seine Kathedrale in jenem «style moderne» errichtete, den wir heute «Gotik» nennen. — —

Trotz Einwänden im einzelnen darf man das Komitee zu seinem mutigen Entschluss, *Le Corbusier* mit der Errichtung dieses Schweizerhauses zu betrauen, und zum Ergebnis beglückwünschen.

P. M.

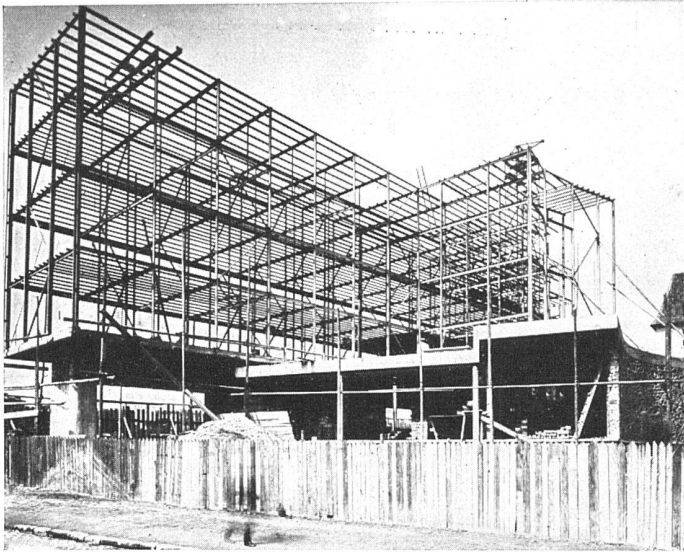


Façade nord: Escalier et corridors, au premier plan la grande salle  
 Nordseite, Haupttrakt mit Gangfenstern, davor Treppenhaus und der eingeschossige Saalbau

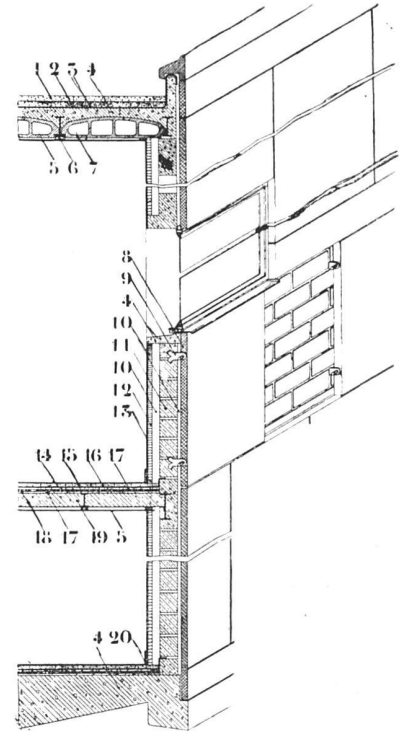
Maison suisse de la Cité Universitaire, Paris, 1931—1933  
 Architectes Le Corbusier et Pierre Jeanneret, Paris

Façade sud, donnant vers les futures verdure sur le terrain des fortifications  
 Südseite, mit Blick auf die (noch nicht angelegten) Grünflächen und Sportplätze



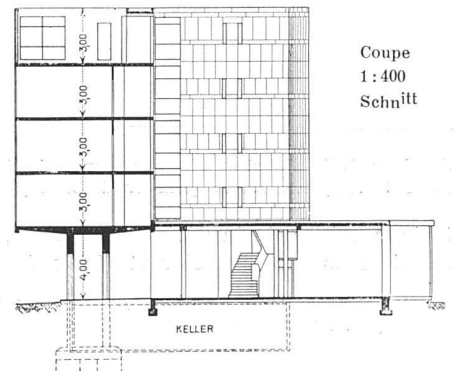


Ossature métallique d'éléments standard  
 Das Eisenskelett, daneben Schnitt durch die Nordmauer mit den Glasfenstern  
 à droite: Coupe sur le mur nord et le châssis métallique pivotant  
 autour d'un axe vertical (Légende voir page 277)



**Konstruktion:** Das Gebäude steht auf einem Gebiet mit allen unterirdischen Steinbrüchen. An Stelle vieler Einzelpfeiler (der dänische Pavillon steht auf 42 Pfeilern) wurden für den Haupttrakt sechs Doppelpfeiler in armiertem Beton angeordnet; sie reichen bis 19 m tief unter Niveau und tragen erst in Höhe der Erdgeschossdecke, 4 m über Niveau, auf zwei Unterzügen die eigentliche «Fundamentplatte», auf der das Eisenskelett ruht. Das elektrisch geschweisste Eisenskelett besteht aus standardisierten, fertigversetzten Elementen, entsprechend der Zimmerbreite von 2,80 m. Die Südseite ist völlig verglast, mit horizontalen Schiebefenstern zwischen oberen und unteren Drahtglasstreifen. Die undurchbrochenen Schmalseiten sind mit Hohlsteinen ausgemauert, innere Verkleidung mit gepressten Holzfaserverplatten, 30 mm stark, verputzt, äussere Verkleidung mit 30 mm Hohlraum in vibrierten Kunststeinplatten, 40 mm stark, armiert und gegenseitig verankert. Gesamte Mauerstärke 24 cm. (Schnitt S. 276.) Zur Schallisolierung wurden besondere Massnahmen getroffen, besonders an den leichten Trennwänden. Die grosse Glaswand gegen Süden bringt im Winter eine Ersparnis an Heizwärme, im Sommer eine Ueberhitzung, der durch die leichten, horizontal verschiebbaren inneren Storen nur teilweise abgeholfen wird. Das beschränkte Budget hat — wie wir glauben, glücklicherweise — die Anlage einer vollständig künstlichen Belüftung bei festen, isolierenden Glaswänden ohne Fenster verhindert, wie sie von Le Corbusier neuerdings als Konstruktion der Zukunft propagiert wird.

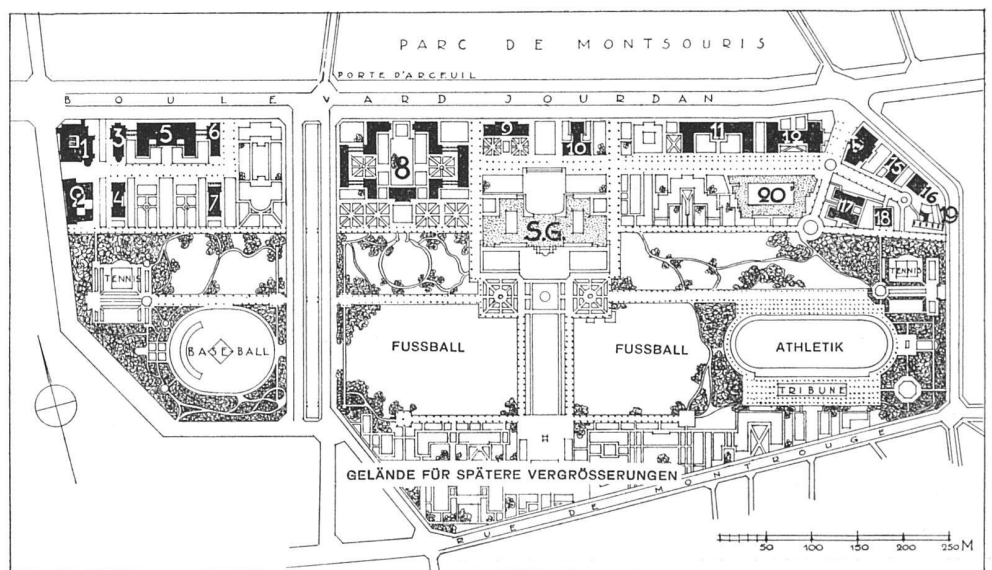
**Baukosten:** Fr. 600,000. (Das Projekt eines französischen Architekten wäre auf Fr. 1,300,000 zu stehen gekommen.)



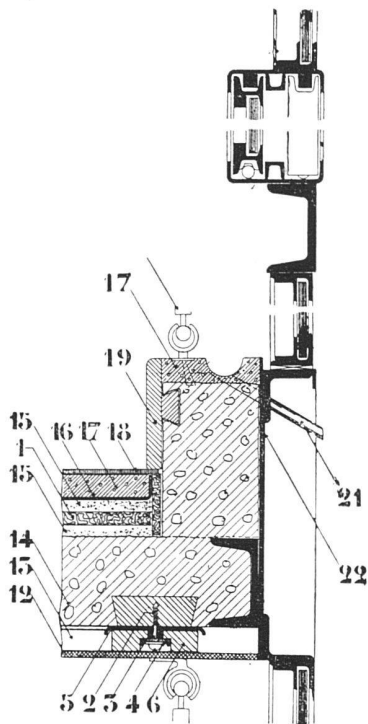
Lageplan 1:8000

**Legende:**

- 1 Holland
- 2 Indochina
- 3 Armenien
- 4 Cuba
- 5 Französische Provinzen
- 6 Monaco
- 7 Griechenland
- 8 Stiftung Deutsch de la Meurthe (der Kern der Anlage)
- 9 Kanada
- 10 Argentinien
- 11 U. S. A.
- 12 Belgien
- 13 Landwirtschaftliches Institut
- 15 Japan
- 16 Dänemark
- 17 Spanien
- 18 Schweden
- 19 Schweiz
- 20 England
- S. G. Services Généraux (noch nicht gebaut)





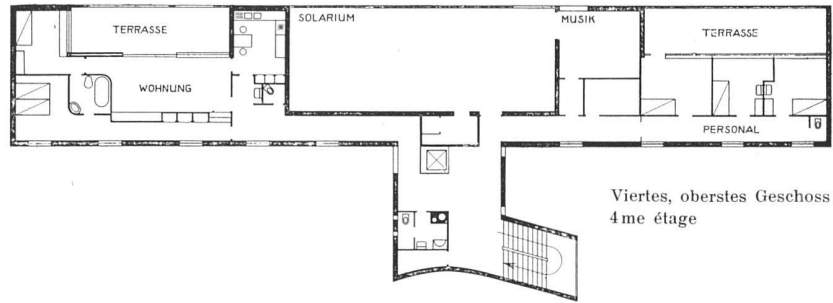


Schnitt durch die Südwand  
Coupe verticale sur le pan de verre  
et le châssis métallique coulissant  
horizontalement (breveté)

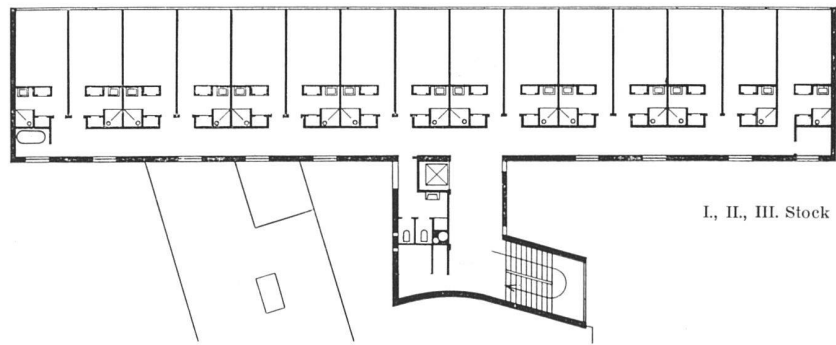
Légende

- |                        |  |
|------------------------|--|
| 1 Treetex              | 13 Vide                                    |
| 2 Vis                  | 14 Béton de mâchefer                       |
| 3 Tube caoutchouc      | 15 Sable                                   |
| 4 Rondelle métallique  | 16 Papier goudronné                        |
| 5 Rondelle de Molleton | 17 Chape en ciment                         |
| 6 Bâtis                | 18 Linoléum                                |
| 7 Lignat               | 19 Plinthe                                 |
| 8 Cheville chêne       | 20 Persienne coulissant<br>horizontalement |
| 9 Plinthe              | 21 Tube de condensation                    |
| 10 Porte               | 22 Tôle de recouvrement                    |
| 11 Bois chêne          |  |
| 12 Plafond en Treetex  |  |

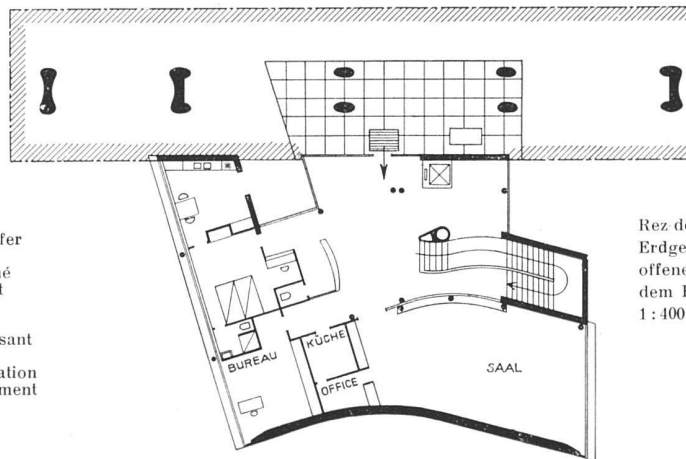
unten: Südfassade und Fundation 1:400



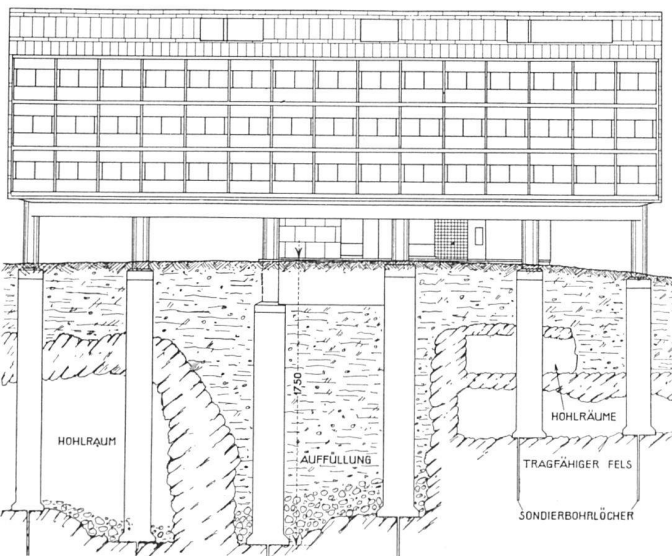
Viertes, oberstes Geschoss  
4me étage



I., II., III. Stock



Rez-de-chaussée  
Erdgeschoss mit der  
offenen Halle unter  
dem Haupttrakt  
1:400



Légende pour la coupe sur le mur nord (page 276)

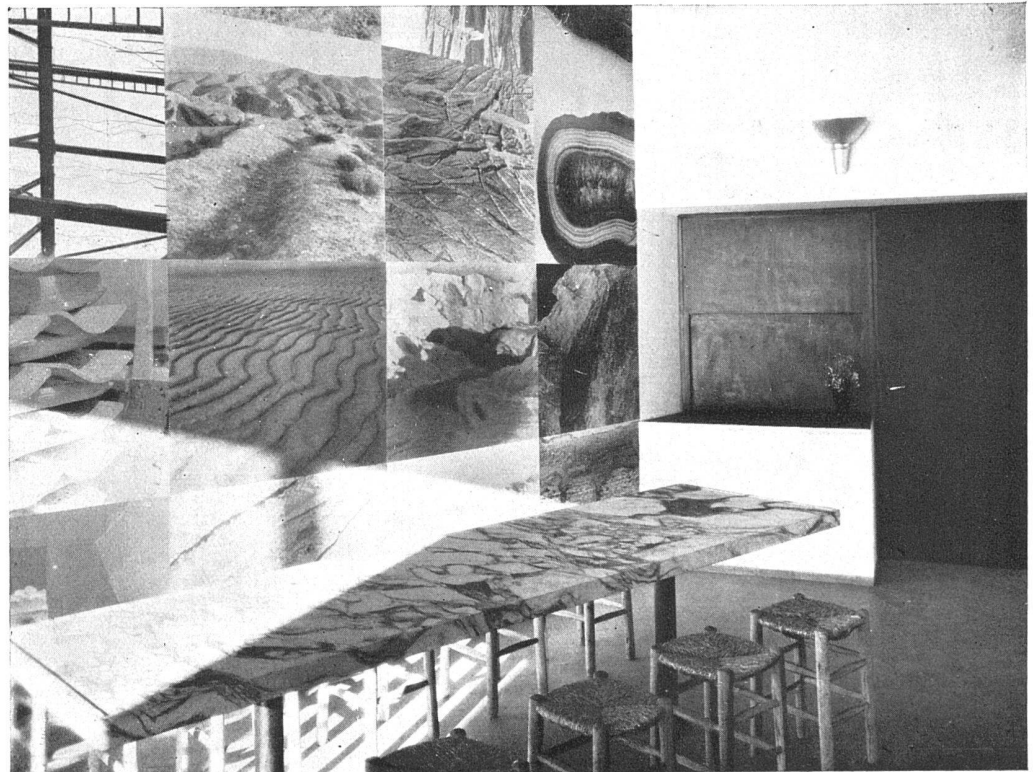
- |                                       |                                |
|---------------------------------------|--------------------------------|
| 1 Gravier                             | 11 Briques creuses de<br>11 cm |
| 2 Sable                               | 12 Héralite                    |
| 3 Bâche étanche en<br>pitcholine      | 13 Enduit                      |
| 4 Béton                               | 14 Linoléum                    |
| 5 Plafond en Treetex                  | 15 Chape en ciment             |
| 6 Bâtis                               | 16 Papier goudronné            |
| 7 Corps creux                         | 17 Sable                       |
| 8 Placage en pierres<br>artificielles | 18 Treetex                     |
| 9 Patte de scellement                 | 19 Béton de mâchefer           |
| 10 Vide                               | 20 Plinthe                     |



«Maison suisse» de la Cité Universitaire, Paris  
Architectes Le Corbusier et Pierre Jeanneret, Paris

Paroi nord de  
la grande halle,  
tapissée de  
photographies  
en bas: le même  
paroi,  
avoisinant  
l'office de la  
cuisine; la table  
du petit  
déjeuner en  
marbre  
«Cipollino»

Nordwand  
des grossen  
Aufenthalts-  
raumes, oben  
linke Hälfte,  
unten rechte  
Hälfte nächst  
Office und  
Küche, mit  
Frühstückstisch  
in Cipollino-  
Marmor





La grande salle paroi sud, vue vers l'escalier et la halle d'entrée  
 Der grosse Aufenthaltsraum, Nordwand gegen Eingangshalle und Treppe

Das Schweizerhaus der Cité Universitaire, Paris Arch. Le Corbusier et Pierre Jeanneret, Paris



Le hall d'entrée  
 vers l'escalier  
 et la grande  
 salle

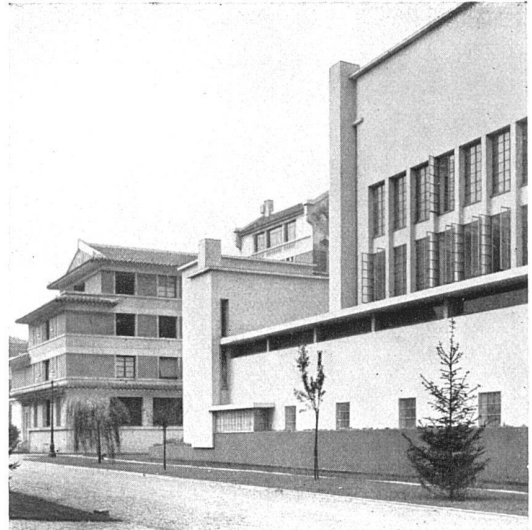
Eingangshalle  
 Blick gegen  
 Treppe und  
 Aufenthalts-  
 raum





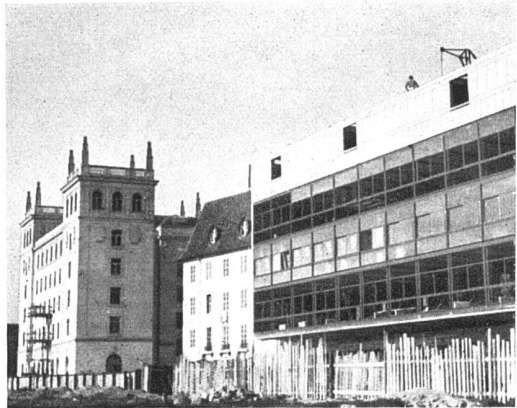
Dänemark

**Bauten der Cité Universitaire, Paris**  
 Eine architektonische Völkerschau, statt einem architektonischen Organismus



Indochina

Holland



Spanien

Schweden Schweiz



Armenien, im Stil der Klosterkirchen des VIII. bis XII. Jahrh.



Japan



Belgien



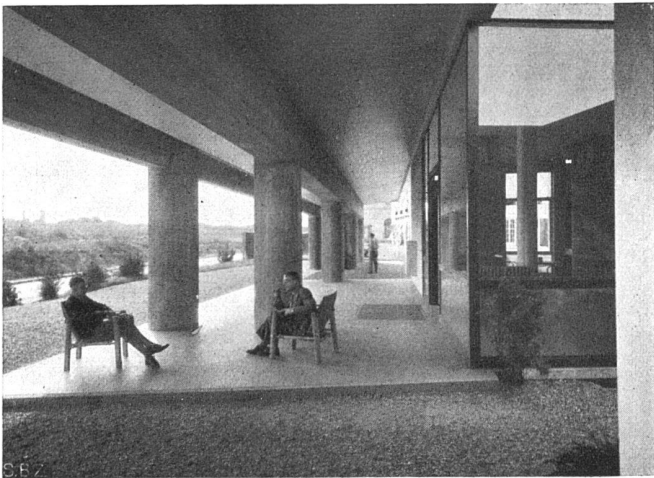
Westliche Schmalseite mit dem offenen Erdgeschoss



Rückseite, im Vordergrund Saalwand, dahinter Hauptbau und die gebogene Treppenhauswand



Terrassenzimmer im obersten Geschoss



Das offene Erdgeschoss des Hauptbaus, rechts die Eingangshalle

*Bauprogramm:* Das Schweizerhaus der Cité Universitaire, Paris, enthält in drei Geschossen je 15 standardisierte Studentenzimmer gegen Süden, jedes mit abgetrennter Waschgelegenheit, Dusche und Wandschrank. Am Ostende jeden Ganges liegt ein Badezimmer. Im obersten Geschoss sind einige weitere Zimmer und die Direktorwohnung untergebracht. Um die Glasfassade durch eine Art möglichst undurchbrochenes Attikageschoss abzuschliessen, sind diese Räume nicht nach aussen, sondern gegen die Dachterrassen geöffnet. Die gemeinsamen Räume sind in malerischen Kurven im Erdgeschoss angeordnet.

Die künstlerische Begabung von Le Corbusier äussert sich nicht zuletzt in der Farbengebung; er hat in der Architektur eine frische, kühle, immaterielle Farbigeit eingeführt, die das Weiss zum Ausgangspunkt nimmt, wie es in der Ausstattung von Passagierdampfern dominiert. Auf dieser Grundlage baut er eine eminent französische, zarte Farbigeit auf, mit vorwiegend hellen und einigen kontrastierend-starken Farben, wie man sie aus dem sehr schönen von Le Corbusier zusammengestellten Musterbuch für Tapetenfarben kennt, das von den Architekten viel zu wenig benützt wird. Gerade in dieser Beziehung ist von Le Corbusier viel zu lernen, wagen doch bei uns die wenigsten jüngeren Architekten aus übergrosser asketischer Seriösität über ein Einheitsbeige hinauszugehen, das gewiss höchst anständig, aber doch zugleich ein wenig spärlich, zaghaft und phantasielos wirkt.

Der Boden des Wohnraumes im Erdgeschoss ist mit ledergelben Plättchen belegt, dazu ähnlich helle, mattnaturfarbene Holzteile und schwarze Rahmen. Die Wand gegen die Küche ist weiss, die gegen die Stiege hellblau. Vor der ganz mit Photographien bespannten weissgrauen Wand steht der Tisch mit stark gemasertter Platte aus Cipollinmarmor. Die Stiegen sind mit hellblauem Gummi belegt, dazu dunkelbraunrote Wände. Das Linoleum der Gänge graugrün-olive, die Wände der Gänge seegrün und weiss, die Türen dunkelbraun in hellbraunen Rahmen; die Zimmer sind in verschiedenen hellen Tönen gestrichen.

Des descriptions détaillées en langue française se trouvent dans «Oeuvre», mai 1934, Genève, dans le «Bulletin technique de la Suisse Romande», no. 3, 3 février 1934 et dans «Chantiers», no. 1, 1933, Paris.