

La Cité Vieusseux, Genève

Autor(en): **[s.n.]**

Objektyp: **Article**

Zeitschrift: **Das Werk : Architektur und Kunst = L'oeuvre : architecture et art**

Band (Jahr): **20 (1933)**

Heft 5

PDF erstellt am: **25.09.2024**

Persistenter Link: <https://doi.org/10.5169/seals-86379>

Nutzungsbedingungen

Die ETH-Bibliothek ist Anbieterin der digitalisierten Zeitschriften. Sie besitzt keine Urheberrechte an den Inhalten der Zeitschriften. Die Rechte liegen in der Regel bei den Herausgebern.

Die auf der Plattform e-periodica veröffentlichten Dokumente stehen für nicht-kommerzielle Zwecke in Lehre und Forschung sowie für die private Nutzung frei zur Verfügung. Einzelne Dateien oder Ausdrucke aus diesem Angebot können zusammen mit diesen Nutzungsbedingungen und den korrekten Herkunftsbezeichnungen weitergegeben werden.

Das Veröffentlichen von Bildern in Print- und Online-Publikationen ist nur mit vorheriger Genehmigung der Rechteinhaber erlaubt. Die systematische Speicherung von Teilen des elektronischen Angebots auf anderen Servern bedarf ebenfalls des schriftlichen Einverständnisses der Rechteinhaber.

Haftungsausschluss

Alle Angaben erfolgen ohne Gewähr für Vollständigkeit oder Richtigkeit. Es wird keine Haftung übernommen für Schäden durch die Verwendung von Informationen aus diesem Online-Angebot oder durch das Fehlen von Informationen. Dies gilt auch für Inhalte Dritter, die über dieses Angebot zugänglich sind.



Vue d'ensemble: à gauche les groupes A et F, au milieu B et E, à droite C et D

La Cité Vieusseux, Genève

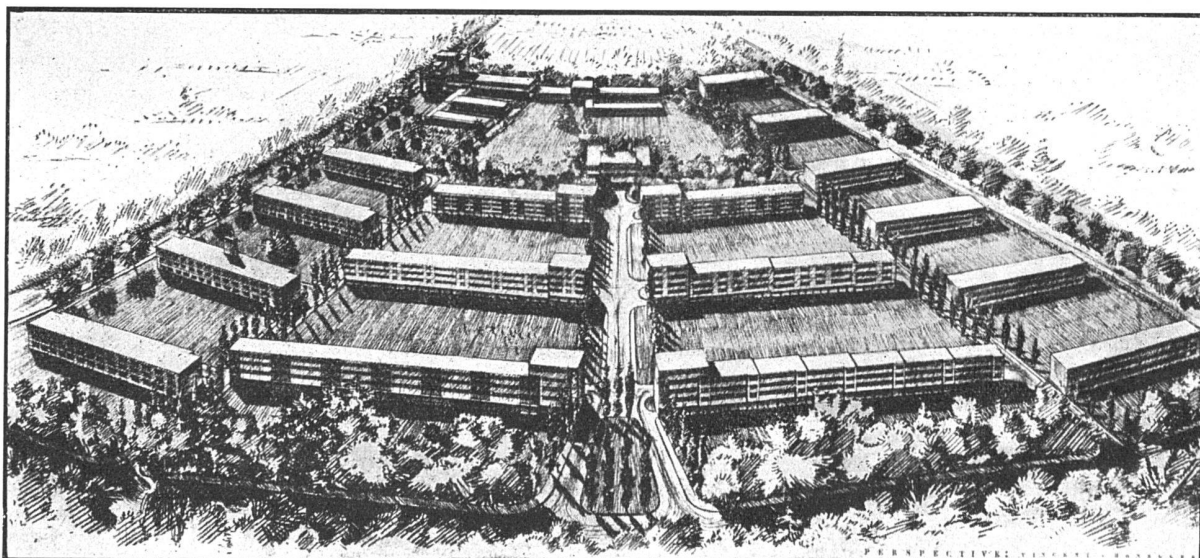
A Genève, une *Société coopérative d'habitation* fut fondée par l'assemblée constitutive du 27 juin 1919. Il a réalisé la Cité-jardin d'Aïre, composée de 120 maisons familiales de 4 et 6 pièces sur un terrain de 57.000 m². Elle se trouve reproduite dans le «Werk» no. 2/1924.

La même société a acquis, en 1928, un second terrain en bordure du chemin Vieusseux. Et fort de l'appui des autorités cantonales, ainsi que de l'intérêt de la Caisse d'Épargne du Canton de Genève, qui a facilité l'emprunt hypothécaire, elle a entrepris la construction de la Cité-Vieusseux. Commencés en septembre 1930, les travaux poussés activement permirent aux premiers locataires de prendre possession de leur logement en juillet 1931. Le

nombre des appartements ainsi créés est de 244. Le terrain d'une surface de 49.338 m² permet l'aménagement de vastes emplacements de verdure, les groupes étant espacés de 50 mètres les uns des autres. L'implantation des bâtiments sans excavation offrit plusieurs avantages importants. Outre la suppression des terrassements longs et coûteux, ce système permit de trouver au rez-de-chaussée les caves et dépendances et de longs portiques couverts, favorables aux jeux des enfants. L'ensemble de l'opération s'élève au total à 3.047.659 francs se répartissant de la façon suivante:

Montant du terrain	frs. 296.028
Montant des constructions	frs. 2.604.521
Montant des aménagements extérieurs	frs. 147.110

Siedlung Vieusseux bei Genf. Links hintereinander die vier Bauten des Altersheims; in der Mittelachse Fernheizung und Wäscherei; im Hintergrund das erst projektierte Schulgebäude





Cité-Vieuses près Genève, groupe F Maurice Braillard, arch. FAS, Genève

Groupe F. 44 logements, dont a) 18 de 3 pièces et 2 demi-pièces (59,6 m²); b) 13 de 4 pièces et une demi-pièce (64,3 m²); c) 13 de 2 et 3 demi-pièces (58,9 m²); surface totale 963 m². Cube de construction 10.247 m³. Prix total frs. 430.735 = 42,04 frs./m² = 447,28 frs./m².

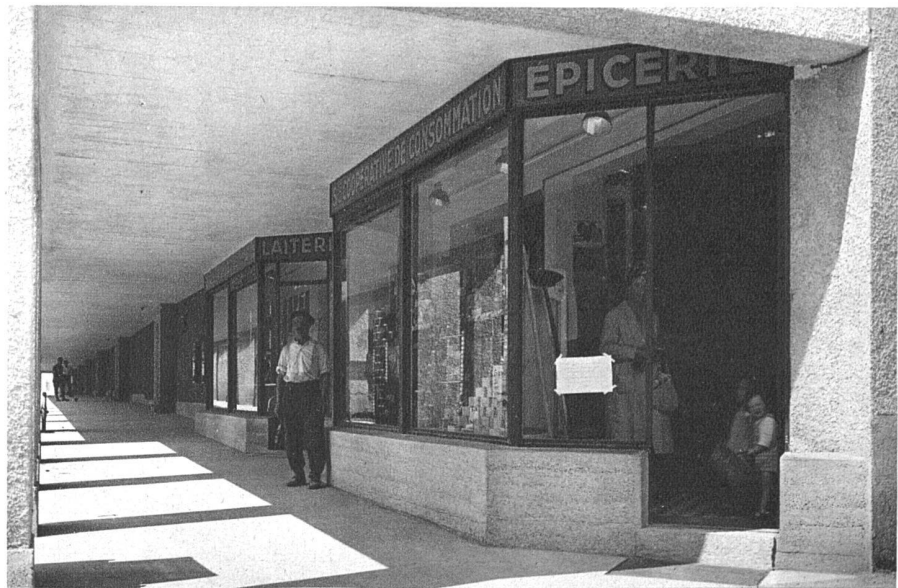
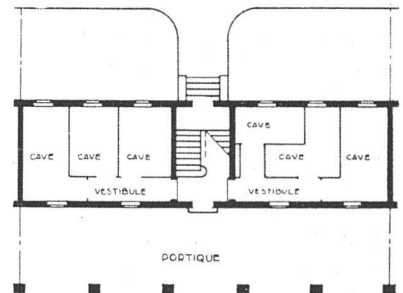
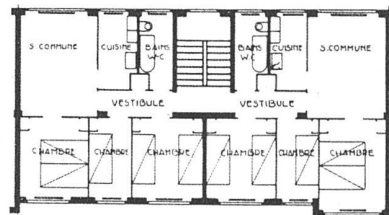
Matériaux de construction: Murs en plots de ciment système Léan (3 matelas d'air), dalles en béton de pierre ponce. Escalier en granit du Mont-Blanc (groupe A) ou en pierre d'Estavayer (groupe F); couverture tissu imprégné avec plastique, recouvert d'un dallage en ciment de 0.04 m d'épaisseur; sol, linoléum Giubiasco sur chape Bimskork.

Au rez-de-chaussée de 4 groupes dans les immeubles bordant la grande avenue ont été installés un magasin d'alimentation par la Société coopérative suisse de consommation, une boucherie-charcuterie, une cordonnerie, une librairie-papeterie et journaux.

Photos pages 131—133 par Phot. Boissonnas, Genève.

Le portique et les magasins de la Coopérative

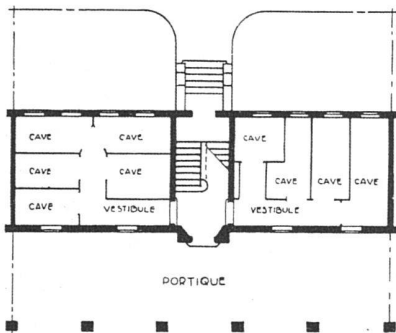
Plans des étages et du rez-de-chaussée (caves) 1:300



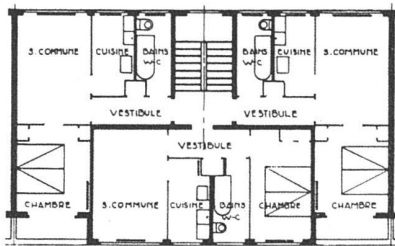
Groupe A Maurice Braillard, arch. FAS, Genève



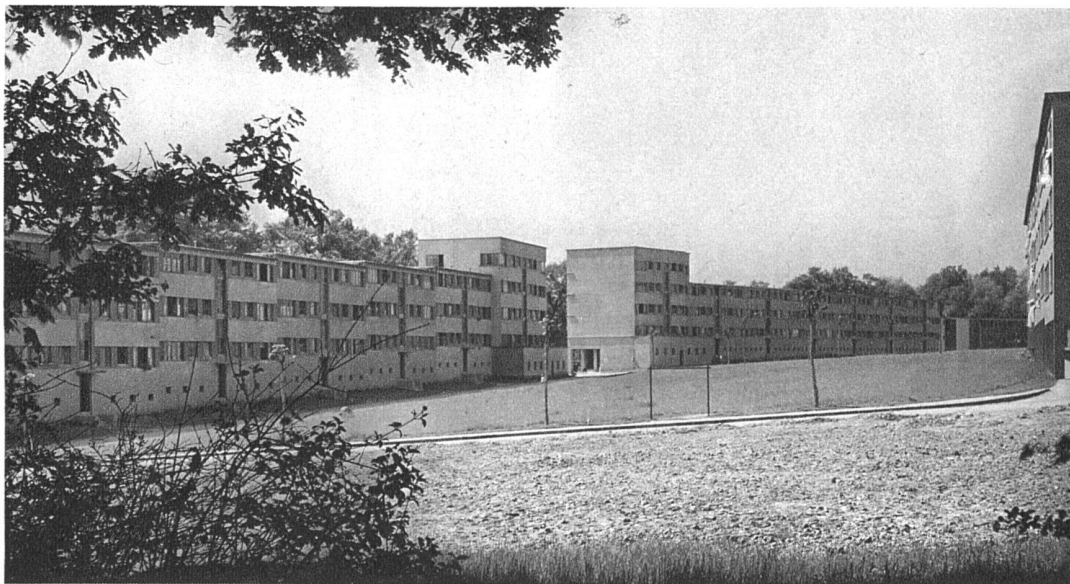
Cité-Vieusseux, près Genève, Groupe A Maurice Brailard, arch. FAS, Genève



Plans du rez-de-chaussée (caves)
et des étages 1:300



Groupe A. 66 logements de
2 et 1/2 pièces. Surface des loge-
ments 43 m², surface totale
995 m², cube de construction
11.136 m³. Prix total 483.762 frs.
= 43,44 frs./m³ = 486.19 frs./m².



Groupes F à gauche et A à droite, vus du nord

Groupe B. 44 logements de 2 pièces et 2 demi-pièces, surface 44 m², surface totale 759,09 m², cube de construction 8545,44 m³. Prix total 376.157 frs. = 44 frs./m² = 495,59 frs./m³.

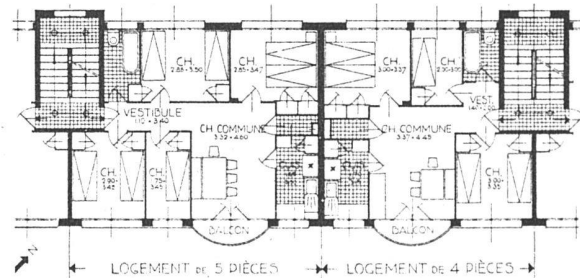
Matériaux de construction: Murs en plots de ciment système Léan (3 matelas d'air). Dalles en béton et briques système Klinke, escalier en simili grès, couverture en asphalte (6 couches de matière plastique et 6 couches de feutre) sur lit de sable et chape en béton. Sol, linoléum Giubiasco sur chape en aggloméré de liège.



Groupe D, façade ouest Louis Vincent, arch. FAS, Genève

Groupes C et D. 26 logements dont 14 de 3 pièces et 2 demi-pièces, surface (balcon compris) 57 m², et 12 de 4 pièces et 2 demi-pièces (67 m²), surface totale 595,66 m², cube de construction 6694 m³. Prix total 287.500 frs. = 42,95 frs./m² = 482,65 frs./m³.

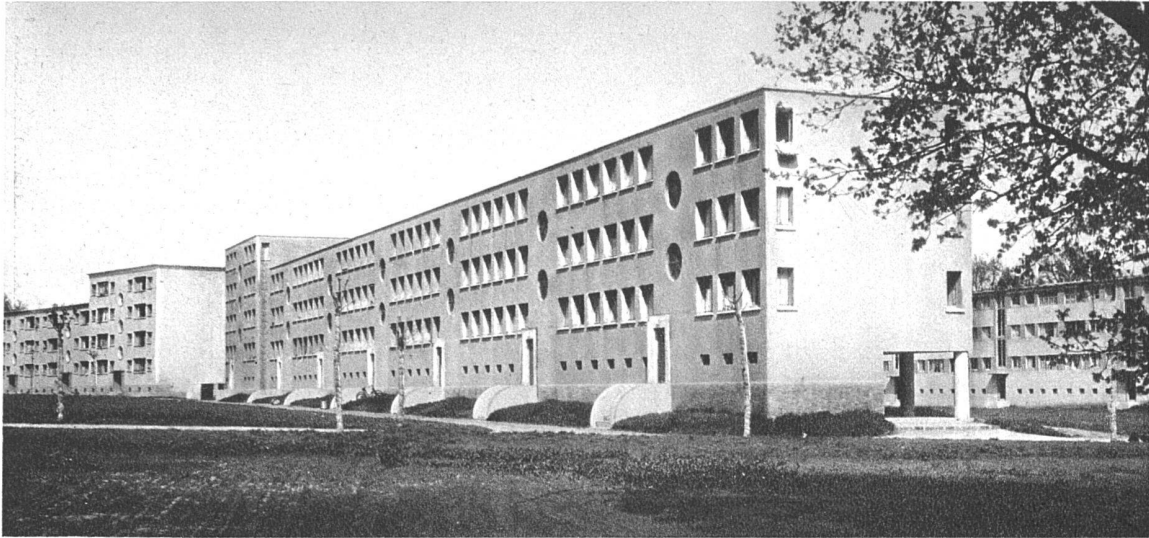
Matériaux de construction: Murs, ossature, piliers et sommiers de béton armé, remplissage en plots de ciment système Léan à 3 matelas d'air. Dalle en béton armé nervée avec corps creux ciment. Escalier et perrons en granit et simili-granit. Tablettes et fenêtre en simili-granit. Couverture en plastique américain (4 couches bitume et asphalte, 2 feutres croisés) sur plaques isolantes Insulite. Sols: Cuisine, réduit, bains et W.-C., paliers escaliers en carrelage grès 10/10. Salles communes et chambres en linoléum Giubiasco sur chape Bimskork. Isolation Sanaplan au-dessus du portique.



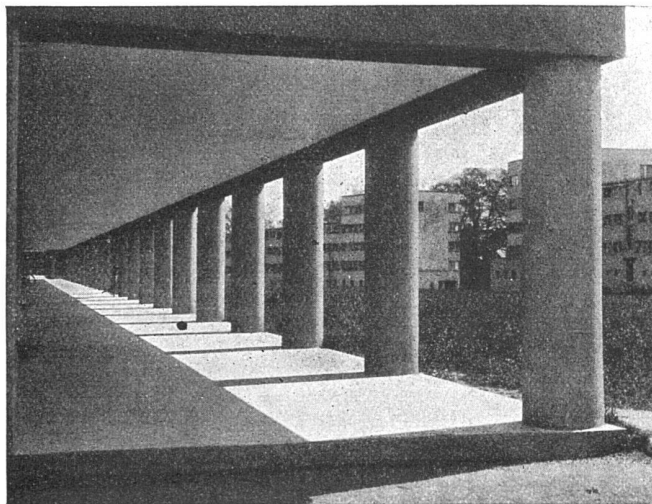
Groupe C et D, plan des étages 1:300



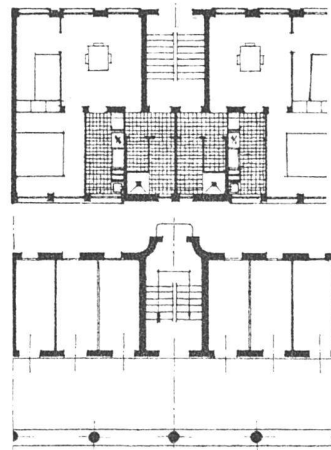
Groupes C et D, façades est Louis Vincent, arch. FAS, Genève



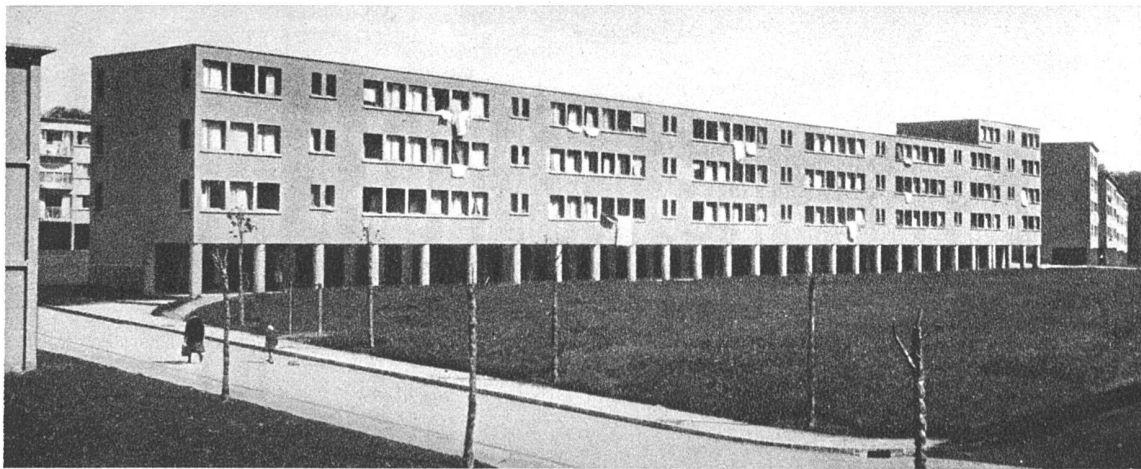
Cité Vieusseux près Genève, groupe B Gampert et Baumgartner, architectes FAS, Genève
 Vue de l'ouest; à gauche groupe E, à droite groupe A



Groupe B; vue du portique

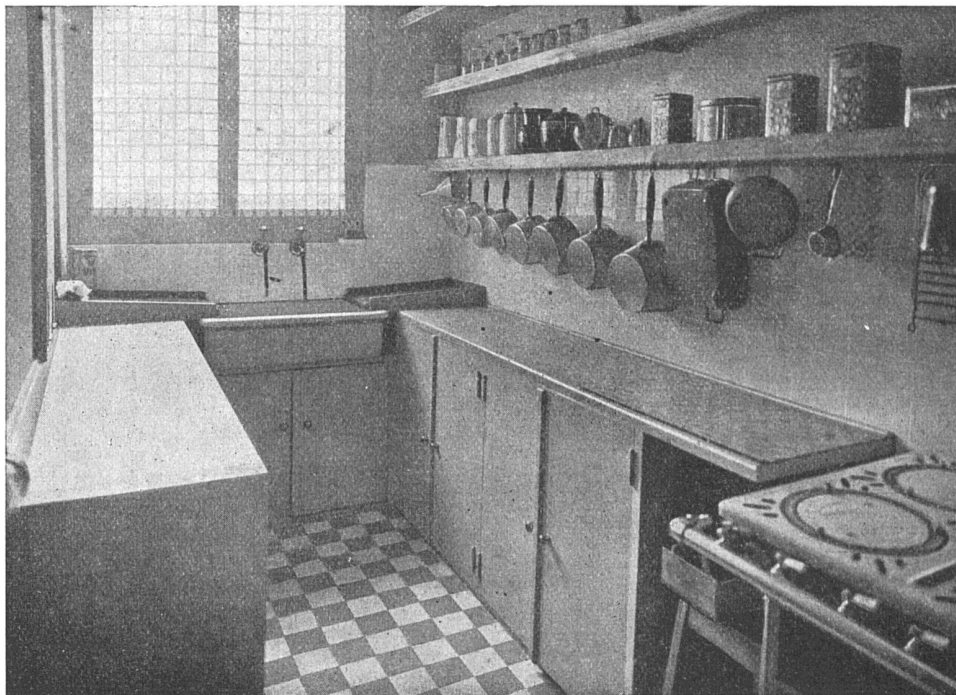


Plans 1:300

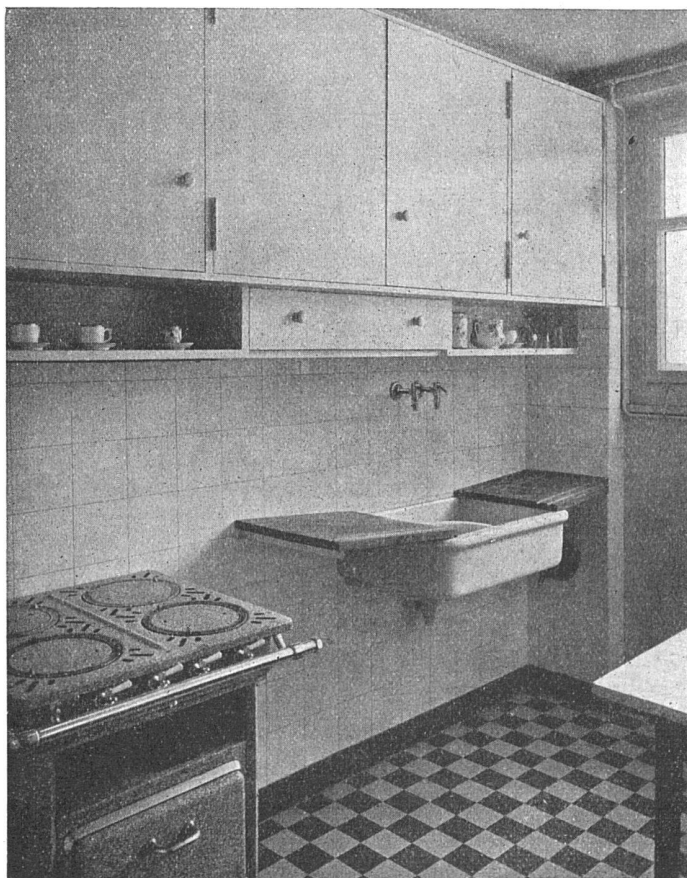


Groupe B, à droite E; vue du sud

Groupe E
Frédéric Mezger,
arch. FAS
Vue d'une cuisine



Cité Vieusseux près Genève



Groupe E. 38 logements, dont 19 de 3 pièces et une demi-pièce (47,00 m²); 10 de 4 pièces et une demi-pièce (57,50 m²), et 9 de 3 pièces et 3 demi-pièces (62,50 m²), surface totale 815 m², cube de construction 8.841 m³. Prix total 386,236 frs. = 43,65 frs./m³ = 474,50 frs./m².

Matériaux de construction: Murs en plots de ciment Marendaz de 0,25 d'épaisseur avec 3 matelas d'air, dalles en béton armé avec remplissage en corps creux, escaliers intérieurs en simili-granit, escaliers extérieurs en granit, couverture terrasses en Mamouth et émulsions bitumineuses en 5 épaisseurs et chape de 3 cm en Colascrète, sols intérieurs chambres en linoléum Giubiasco sur chape Bimskork de 3 cm d'épaisseur, sols cuisines, toilettes et paliers d'escaliers en planelles grès 10/10. Tous les plafonds sont peints à l'huile. Rideaux intérieurs en fort coutil montés sur tringles chromées système Rigola.

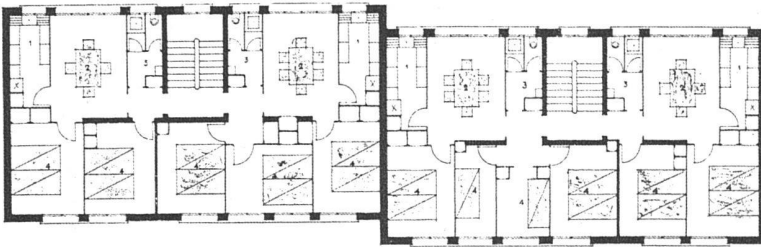
Fondation pour la vieillesse Altersheim

A l'œuvre accomplie par la Société coopérative d'habitation est venue s'ajouter en cours d'exécution celle de la Fondation pour la Vieillesse. Grâce à une entente intervenue entre ces deux sociétés, la Fondation pour la Vieillesse a construit, en bordure de la route de Lyon sur du terrain cédé par la Société coopérative d'habitation, 160 logements de 1½ pièce pour personnes âgées et isolées, répartis en 4 groupes.

Groupe F
Maurice Brailard, arch. FAS
Vue d'une cuisine



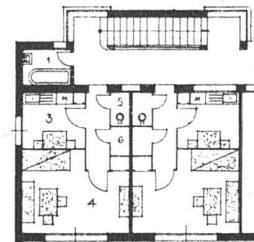
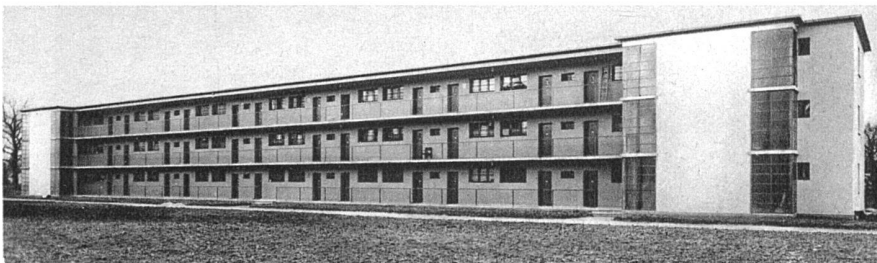
Cité Vieusseux près Genève Groupe E
Frédéric Mezger, arch. FAS, Genève
Plan des étages 1:300



Fondation de logements pour personnes âgées et isolées, groupes I, II, III, IV
Frédéric Mezger, arch. FAS, Genève

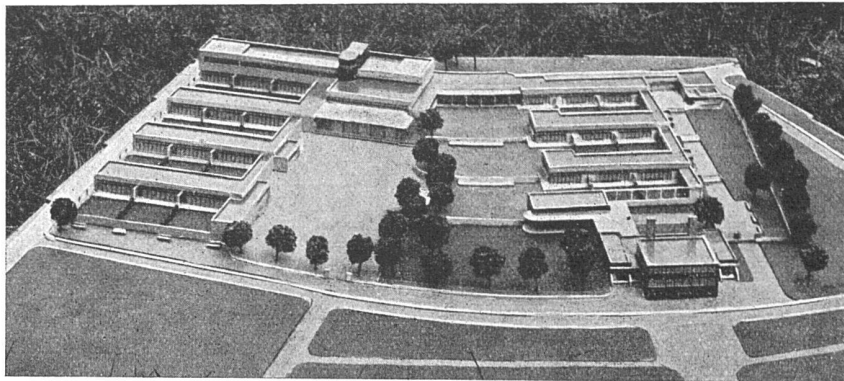
Matériaux de construction: Murs en plots de ciment Marendaz de 0,25 d'épaisseur avec 3 matelas d'air, dalles en béton armé avec remplissage en corps creux, escaliers intérieurs en béton armé avec semelles en granit du Tessin, couverture en Mamouth avec émulsions bitumineuses en 5 épaisseurs et chape de 3 cm en Colascrète, sols de chambres et vestibules en linoléum de Giubiasco sur chape Bimskork de 3 cm, sols de cuisines et W.-C.-toilettes en planelles grès 10/10, tous

plafonds peints à l'huile, cuisinières à gaz modèle spécial «Le Rêve» à 2 trous et four, rideaux intérieurs en fort coutil montés sur tringles chromées Rigola. 4 groupes avec 165 logements à une pièce et demie avec réduit et W. C., surface 27 m² chacun; 1 logement de 5 pièces pour le gérant. Surface totale 2256 m², cube total 17.440 m³ y compris chaufferie centrale et garde-meubles. Développement des galeries 540 m². Prix total des constructions 973.202 frs. = 53,90 frs./m².



Fondation de logements pour personnes âgées et isolées
en haut: un groupe vu du nord-ouest en bas: les 4 groupes vus de l'est Plan 1:300

Cité Vieusseux près Genève
 Projet de l'école (maquette)
 Gampert et Baumgartner,
 architectes FAS



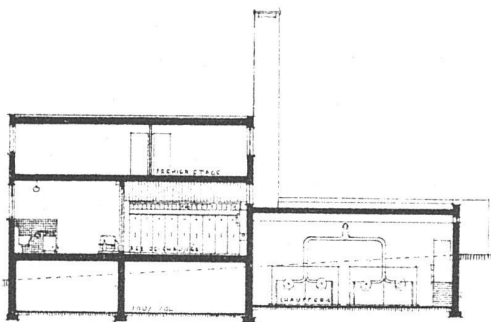
Chaufferie centrale et buanderie

Ce bâtiment comprend toutes les installations de la chaufferie au mazout qui alimente les bâtiments, une buanderie avec locaux annexes, un atelier, les bureaux de l'administration, deux appartements dont un pour le gérant et une station de téléphone public.

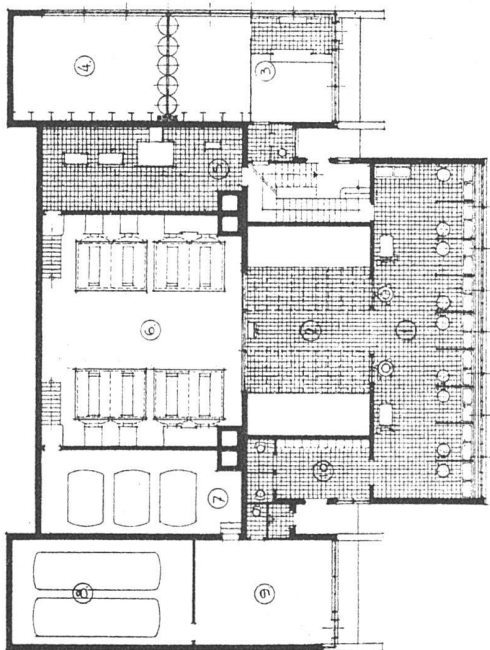
La lessiverie (1, voir le plan) comprend 10 boxes à laver avec lessiveuse à vapeur, bassin double avec eau chaude et eau froide, deux essoreuses et une machine à laver.

Le séchoir (2) est composé de 18 séchoirs à tiroirs chauffés au moyen de serpentins à vapeur. Une ventilation mécanique à air chaud assure l'absorption immédiate de la vapeur d'eau au-dessus des boxes. Le service est réglé de telle sorte que 10 laveuses puissent laver et sécher le linge de leur famille dans une demi-journée. Les sols sont en carrelage de grès et les boxes revêtus de catelles; les murs et plafonds sont peints à l'huile.

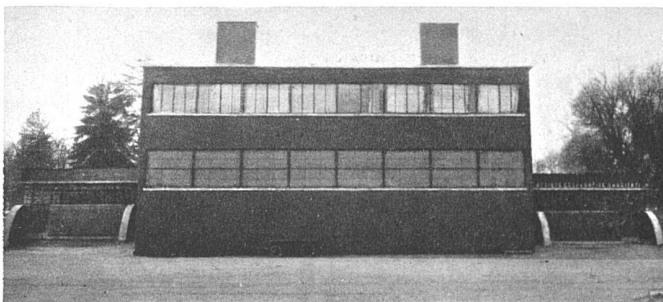
Locaux de l'administration (3, 4) comprenant le bureau du gérant, un local des archives et une salle pour le conseil d'administration. Fenêtres en fer à coulisse dans tous les locaux. Sols recouverts de linoléums sur chape en aggloméré de liège dans les chambres et en carrelage de grès dans les vestibules, cuisines et les bains. Murs et plafonds sont peints à l'huile dans



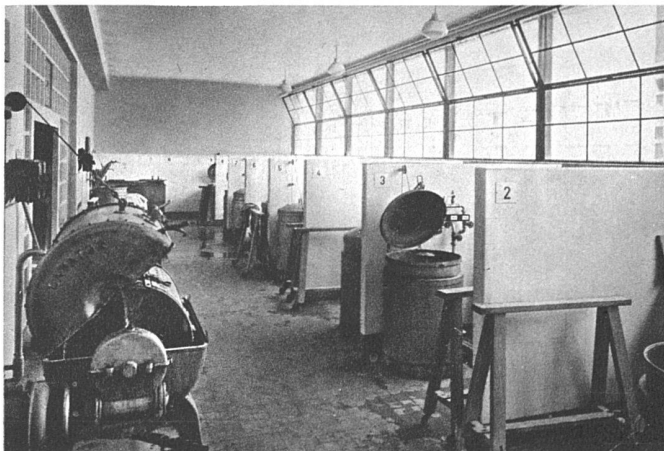
Section 1:300



Plan 1:300



Vue de sud-est



Intérieur de la lessiverie

les cuisines et les bains, couverts de papier dans les chambres. Le coût de ce bâtiment s'est élevé à 352.631 francs y compris les conduites à distance.

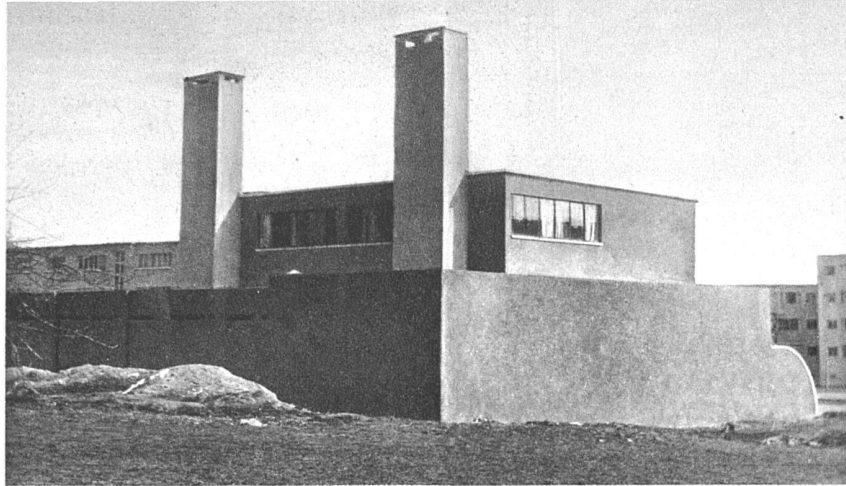
Local des pompes (5) comprenant 2 groupes de motopompes accélérant la circulation de l'eau chaude, un groupe pour la circulation du service d'eau chaude et 2 groupes de motoventilation fournissant l'air de combustion aux brûleurs.

La chaufferie (6) comprend d'un côté 4 chaudières à eau chaude à basse pression desservant le chauffage à distance à circulation accélérée, et de l'autre côté 2 chaudières à vapeur à basse pression fournissant la vapeur pour l'alimentation des 3 réservoirs d'eau chaude et des différents appareils de la buanderie. Place réservée à l'installation ultérieure de 2 chaudières en cas d'agrandissement de la cité.

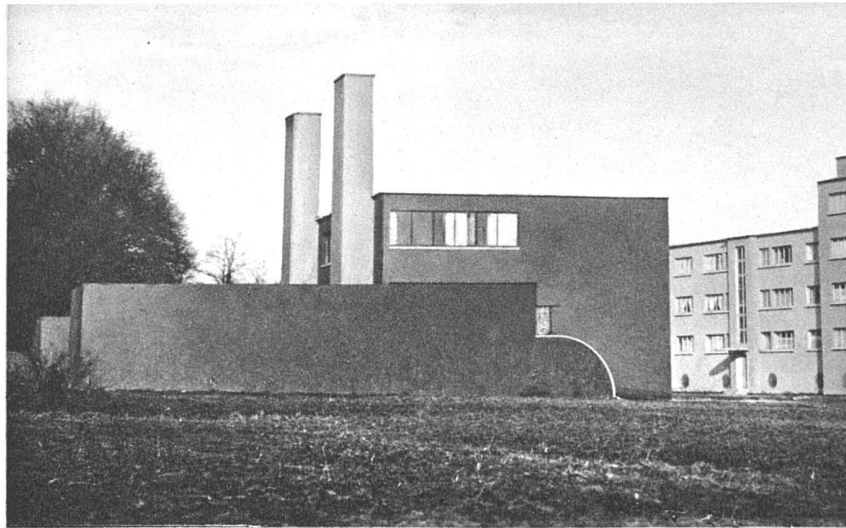
Local des réservoirs d'eau chaude (7) (3 réservoirs de 6000 litres).

Local des réservoirs de mazout (8) (2 réservoirs de 15 000 litres chacun). Les conduites à distance sont placés dans des caniveaux en béton armé parfaitement étanches. La buanderie se compose de 3 locaux, soit un vestiaire, une lessiverie et un séchoir.

Le vestiaire (10) est aménagé avec des armoires individuelles en fer, lave-mains et toilettes.



Vue de l'ouest



Vue du sud-ouest



Vue du sud

Da der Vortrag — wie alle Vorträge — als «sehr interessant dem Vortragenden bestens verdankt» wurde, hat er gottseidank zwar weiter keine unmittelbare Wirkung. Aber wird nicht unsere Baukunst auf die Dauer unter dieser trüben Stimmung leiden?

Selbstverständlich!

Nachdem ohnehin Kunst und Technik vorübergehend gezwungen sind, ihr Werkzeug aus der Hand zu legen, zu feiern, womit sie an Übung und Differenzierungsvermögen einbüßen, muss nun diese professionelle Miesmacherei von Leuten, die den Kopf verloren haben, den Lebensmut der jungen Generation in ganz bedenklicher Weise herabstimmen. Was sollen jetzt noch all die leisen Ueberlegungen, die Feinheiten, durch die sich Geschmack und Adel abheben, von bravourösem Könnertum und Routine, jetzt, wo der Traum des beginnenden Morgens im Erwachen den Brutalitäten des Tages ins Gesicht starrt: Hütten aus Eierkistendeckeln und Wellblech. Wo jedes Hoffnungsfünkchen niedergetreten wird mit den breiten Schuhen einer weltfremden, aber um so stupideren und brutaleren Wirtschaftswissenschaft? Wie soll da der Glaube gedeihen an die Notwendigkeit, ja nur an die Existenzberechtigung einer starken, helläugigen, hochfliegenden Baukunst?

«Optimismus ist Feigheit», beschliesst Spengler sein Büchlein «Der Mensch und die Technik». Wir müssten «auf dem verlorenen Posten ausharren» — die alte Geschichte: «wenn so ein Köpfchen keinen Ausweg sieht, stellt er sich gleich das Ende vor».

Freilich ist das Keep smiling einer der schweren Lage gegenüber ratlosen Kaufmannspresse ohnmächtig und fratzenhaft — die resignierte trostlose Haltung der Bau-fachpresse ist wenigstens ehrlich.

Ehrlich, aber wenig intelligent.

Weshalb sich ins Bockshorn jagen lassen durch eine einfältige Deflationskrise alltäglichster Prägung? Eine Krise, deren Ursprung, Entwicklung und Verlauf seit jenem 26. September 1929 wir ja haarklein haben beobachten können. Eine Krise, die, von einem Tag auf den andern inszeniert, von einem Tag auf den andern abgeblasen werden kann.

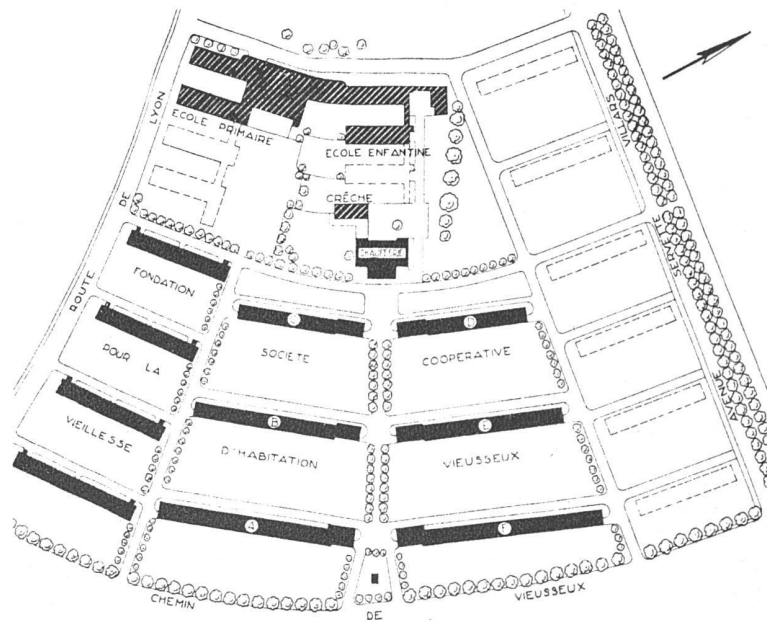
Dass wir die Krise zu so entsetzlichen Ausmassen haben anwachsen lassen, liegt in der Vertrauensseligkeit der Technik begründet. Sie vertraute der Fach- und Sachkenntnis der Wirtschaftsführer, die heute — ungeschickte Fuhrleute — vor dem umgekippten Wagen stehen und um Vertrauen flennen.

Das war der Fehler der Technik — er ist reparabel. So wollen wir ruhig, während ein paar beherzte Passagiere den Crick ansetzen und zur Kurbel greifen, uns zur fröhlichen Weiterfahrt rüsten.

Noch hat die schönste Partie ja kaum begonnen, die Kette der Berge liegt noch in blauer Ferne, weit hinter verschwiegenen Tälern und über blühenden Feldern. Wir wollen erleben, was noch jede Generation erlebt hat, und ein Recht hatte zu erleben: nicht das Ende — den Beginn der Baukunst.

Prof. Hans Bernoulli.

- Cité Vieusseux près Genève
- à gauche: les 4 blocs de la fondation pour la vieillesse
Frédéric Mezger, arch. FAS
 - au premier plan: les groupes A et F
Maurice Braillard, arch. FAS
 - au second plan: groupe B
Gampert et Baumgartner, arch. FAS
groupe E Frédéric Mezger, arch. FAS
 - au troisième plan: groupes C et D
Louis Vincent, arch. FAS
 - au fond au milieu: la chaufferie centrale
Gampert et Baumgartner, arch. FAS



Plan de situation 1:4000