

Le nouveau bâtiment de l'Ecole des Métiers de la Ville de Lausanne : architectes Dubois et Favanger

Autor(en): [s.n.]

Objektyp: **Article**

Zeitschrift: **Das Werk : Architektur und Kunst = L'oeuvre : architecture et art**

Band (Jahr): **20 (1933)**

Heft 4: **Numéro spécial de la Section romande de la FAS**

PDF erstellt am: **26.09.2024**

Persistenter Link: <https://doi.org/10.5169/seals-86363>

Nutzungsbedingungen

Die ETH-Bibliothek ist Anbieterin der digitalisierten Zeitschriften. Sie besitzt keine Urheberrechte an den Inhalten der Zeitschriften. Die Rechte liegen in der Regel bei den Herausgebern.

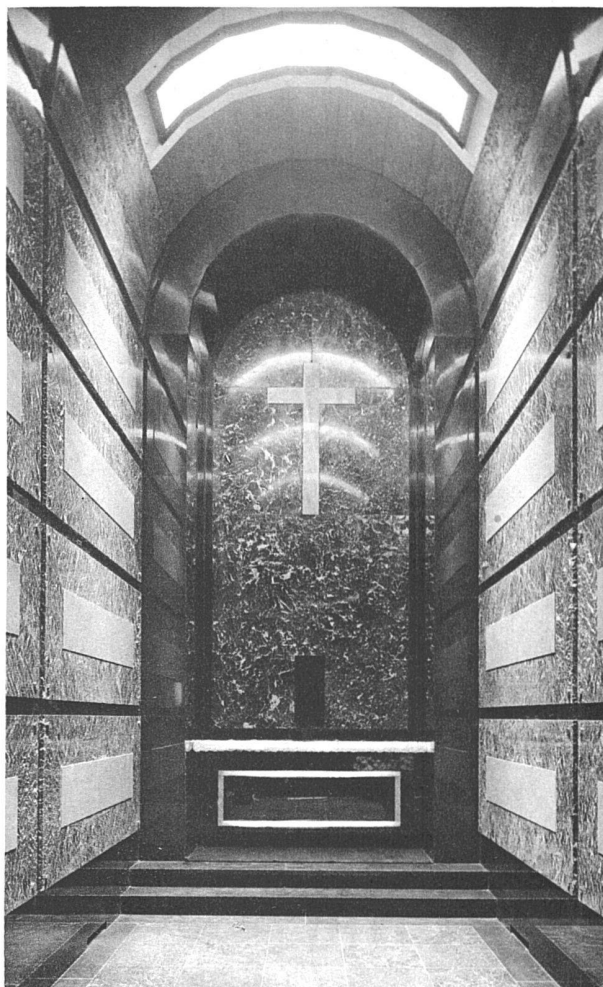
Die auf der Plattform e-periodica veröffentlichten Dokumente stehen für nicht-kommerzielle Zwecke in Lehre und Forschung sowie für die private Nutzung frei zur Verfügung. Einzelne Dateien oder Ausdrucke aus diesem Angebot können zusammen mit diesen Nutzungsbedingungen und den korrekten Herkunftsbezeichnungen weitergegeben werden.

Das Veröffentlichen von Bildern in Print- und Online-Publikationen ist nur mit vorheriger Genehmigung der Rechteinhaber erlaubt. Die systematische Speicherung von Teilen des elektronischen Angebots auf anderen Servern bedarf ebenfalls des schriftlichen Einverständnisses der Rechteinhaber.

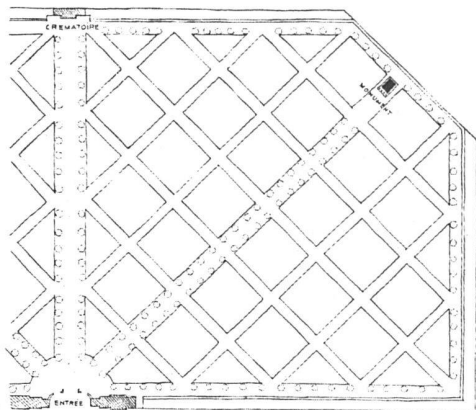
Haftungsausschluss

Alle Angaben erfolgen ohne Gewähr für Vollständigkeit oder Richtigkeit. Es wird keine Haftung übernommen für Schäden durch die Verwendung von Informationen aus diesem Online-Angebot oder durch das Fehlen von Informationen. Dies gilt auch für Inhalte Dritter, die über dieses Angebot zugänglich sind.

Monument funéraire dans le
cimetière St-Georges à Genève
Ad. Guyonnet, architecte FAS, Genève
Intérieur



Cimetière St-Georges, Genève
plan d'ensemble du quartier est
échelle 1:500



Monument funéraire dans le cimetière St-Georges à Genève

L'emplacement de ce monument, élevé à la mémoire de M. S., a été concédé spécialement par la Ville de Genève de façon à créer un point de vue dès l'entrée du cimetière. En fait, le monument forme le fonds d'une perspective de près de 300 m. de longueur.

Destiné à recevoir 24 cercueils, disposés comme dans les catacombes romaines, le monument de St. Georges présente les lignes générales du temple antique. Toutefois, ses proportions et ses détails en diffèrent sensiblement.

Exécuté en pierre de Laufon, surélevé de trois marches et précédé d'un parvis, formé de dalles en grès rouge d'Alsace, ce monument est encadré de cyprès qui contribueront, après leur croissance, au caractère sévère et funéraire qui a été recherché par l'architecte.

L'intérieur du monument a l'aspect d'une chapelle dont les murs et la voûte sont revêtus de dalles en marbre de différentes couleurs marquant la place de chaque cercueil et de l'inscription qui s'y rapporte.

Le monument de St. Georges a été achevé en août 1932.

Le nouveau bâtiment de l'Ecole des Métiers de la Ville de Lausanne

Architectes MM. Dubois et Favarger, architectes FAS

en collaboration avec MM. Gilliard et Godet, architectes FAS, Lausanne

Le terrain choisi, en bordure de la rue de Genève, appartenait à la commune. Il est bien au-dessous du niveau de la chaussée, de telle sorte que l'étage inférieur du bâtiment est entièrement en contre-bas de celle-ci. Cet

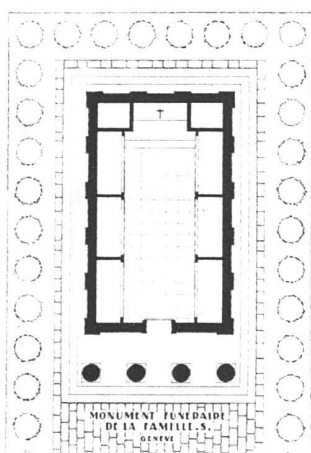
étage (rez-de-chaussée inférieur) est de plein pied avec le préau qui règne au sud.

L'étage principal (rez-de-chaussée supérieur), est au niveau de la rue de Genève, l'entrée, au nord, flanquée

Monument funéraire dans le
cimetière St-Georges
à Genève
Ad. Guyonnet,
architecte FAS, Genève

Photographies pages 106 et
107 par L. Molly, photographie,
Genève.

Plan 1 : 300



de la loge du concierge et d'un magasin d'exposition, donne dans le vestibule, d'où part le grand escalier reliant les étages, et autour duquel sont groupés les locaux d'administration (direction, secrétariat).

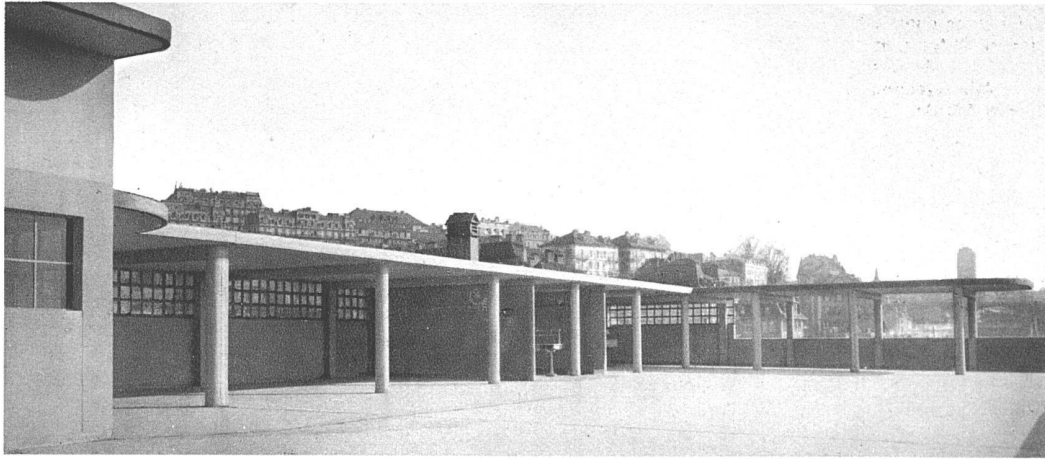
L'école comprend deux grandes sections: celle des *industries métallurgiques* (serrurerie, mécanique, électricité) et celle des *industries du bois* (menuiserie, ébénisterie, charpente), qui occupent chacune une aile du bâtiment, au rez-de-chaussée inférieur et au rez-de-chaussée supérieur. Le *premier étage* renferme des laboratoires, des salles de cours et de dessin, de petits ateliers spéciaux et des collections, le *second étage* est consacré en grande partie aux cours professionnels, fréquentés par les apprentis occupés chez les artisans et industriels de la ville. Une salle pour les représentations cinématographiques et les conférences est aménagée à cet étage.

La toiture en terrasse est utilisée aussi pour les cours qui peuvent se donner en plein air et être combinés avec la cure solaire, en été.

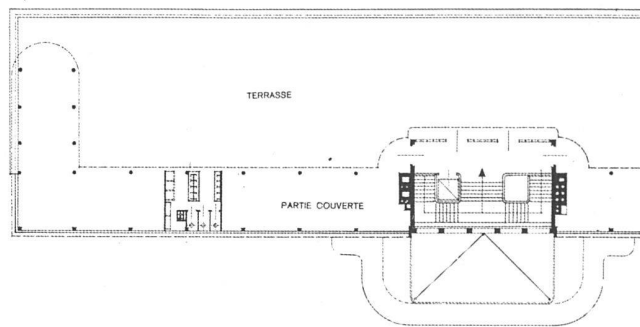
Les locaux de service généraux, W.C. toilettes, etc. ont été répartis à chaque étage suivant les nécessités et les exigences de l'hygiène. Des armoires-vestiaires sont groupées à l'entrée de chaque atelier. Un vaste local renfermant les douches est aménagé au rez-de-chaussée inférieur, à proximité du chauffage central. Celui-ci est installé, non seulement pour satisfaire aux besoins de l'établissement, mais aussi en vue de l'enseignement. Il comprend des chaudières à eau chaude, à basse pression, et une chaudière à vapeur, pouvant se chauffer au charbon ou mazout.

La construction est exécutée entièrement en béton armé suivant le système adopté dans beaucoup d'usines. On a cherché à réduire le plus possible la section et le nombre des piliers porteurs, à l'intérieur du bâtiment, de manière à laisser le plus de liberté possible dans l'utilisation de la surface disponible.

Le béton armé est resté apparent ou a été simplement enduit au plâtre dans la plupart des locaux. Les dalles de planchers n'ont été doublées d'un plafond que là où

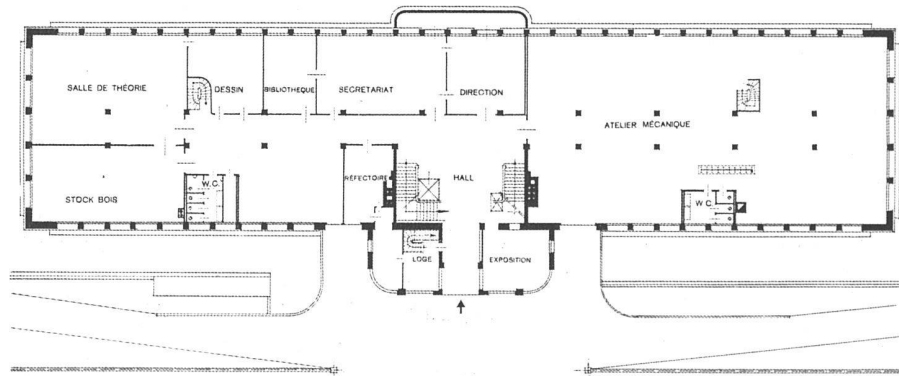


Toiture en terrasse
encadrée et abritée
au nord, à l'est et
à l'ouest par une
galerie couverte



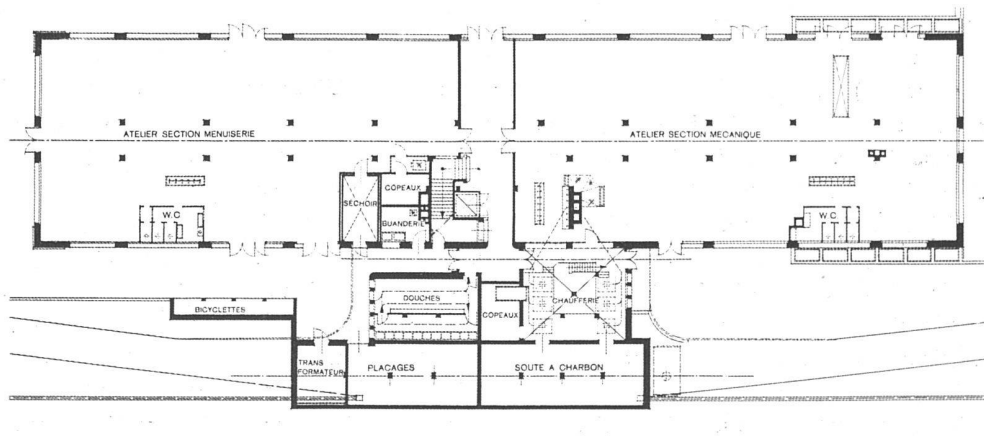
Photographies p. 108-111
par Albert Kern, photo-
graphie, Lausanne.

Rez-de-chaussée

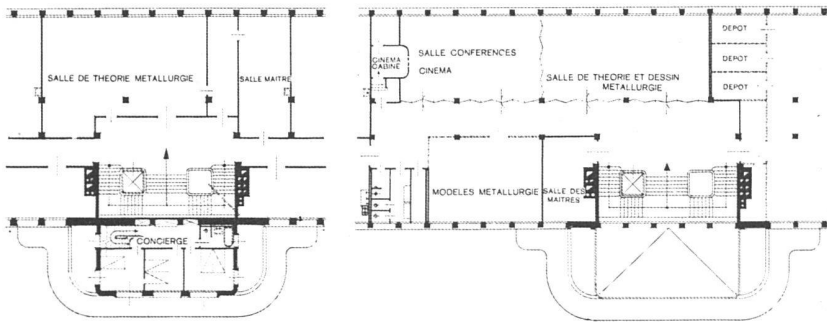


Echelle des plans
1:600

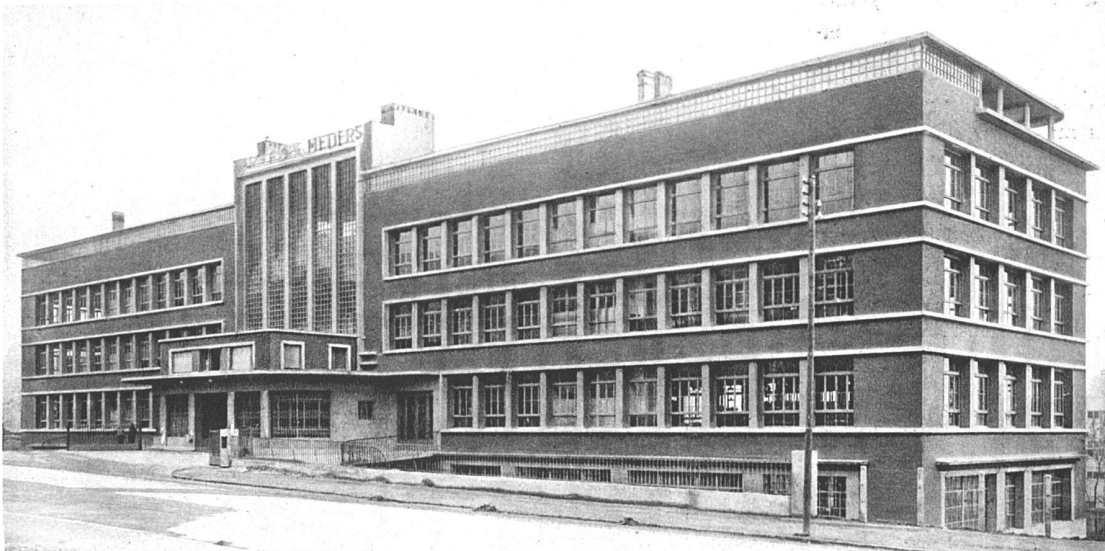
Sous-sol



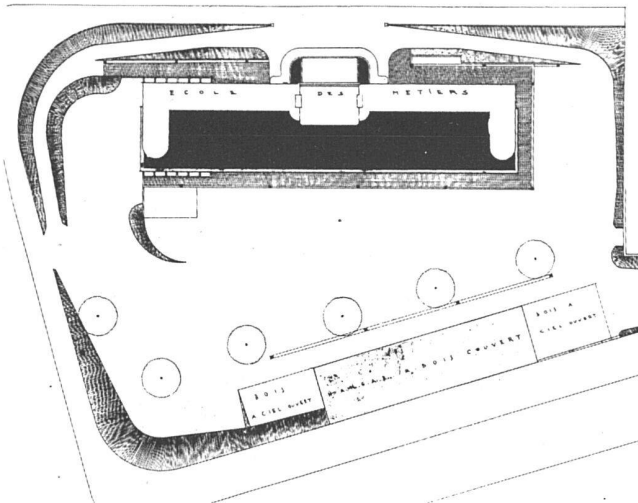
Ecole des Métiers, Lausanne MM. Dubois et Favarger, architectes FAS, en collaboration
avec MM. Gilliard et Godet, architectes FAS, Lausanne, construit de 1929 à 1930



Premier étage (partie centrale), second étage (partie centrale)



Ecole des Métiers, Lausanne MM. Dubois et Favarger, architectes FAS, en collaboration avec MM. Gilliard et Godet, architectes FAS, Lausanne



Situation, échelle 1 : 1500

c'était indispensable, en vue de l'isolation contre le bruit. Les marches d'escaliers sont revêtues de dalles de granit. Tous les planchers sont recouverts uniformément d'un carrelage en asphalte. Les sols des W. C. toilettes, etc. sont en carreaux de grès.

Les menuiseries extérieures (fenêtres) sont en sapin, les vitrages des ateliers, au rez-de-chaussée inférieur, en fer. Les portes, à l'intérieur, sont unies, en bois croisé.

Tout a été traité, à l'intérieur comme à l'extérieur, avec économie, en laissant à l'école le caractère qu'elle doit avoir franchement: celui d'une usine.

Le prix de revient de la construction a été de 1.103.000 francs pour le bâtiment principal, y compris les honoraires des architectes et de l'ingénieur du béton armé, ce qui donne, au m³ (cube réel) 36 francs.

Les hangars, dépôts de bois et garages ont coûté 57.000 francs environ. Quant aux travaux extérieurs, ils ont été exécutés, en bonne partie, par des chômeurs, aux frais de la commune. Ceux qui ont été effectués sous la direction des architectes, en relation avec la construction: terrassements généraux, chemin d'accès, trottoirs, terrasses, etc. atteignent un montant de 58.000 francs environ.



Entrée principale