

Zeitschrift: Das Werk : Architektur und Kunst = L'oeuvre : architecture et art
Band: 63 (1976)
Heft: 6: Zentren für Berufsausbildung = Centres de formation professionnelle

Artikel: La nouvelle Ecole Hôtelière, Lausanne : architectes Helfer Architekten AG
Autor: [s.n.]
DOI: <https://doi.org/10.5169/seals-48597>

Nutzungsbedingungen

Die ETH-Bibliothek ist die Anbieterin der digitalisierten Zeitschriften auf E-Periodica. Sie besitzt keine Urheberrechte an den Zeitschriften und ist nicht verantwortlich für deren Inhalte. Die Rechte liegen in der Regel bei den Herausgebern beziehungsweise den externen Rechteinhabern. Das Veröffentlichen von Bildern in Print- und Online-Publikationen sowie auf Social Media-Kanälen oder Webseiten ist nur mit vorheriger Genehmigung der Rechteinhaber erlaubt. [Mehr erfahren](#)

Conditions d'utilisation

L'ETH Library est le fournisseur des revues numérisées. Elle ne détient aucun droit d'auteur sur les revues et n'est pas responsable de leur contenu. En règle générale, les droits sont détenus par les éditeurs ou les détenteurs de droits externes. La reproduction d'images dans des publications imprimées ou en ligne ainsi que sur des canaux de médias sociaux ou des sites web n'est autorisée qu'avec l'accord préalable des détenteurs des droits. [En savoir plus](#)

Terms of use

The ETH Library is the provider of the digitised journals. It does not own any copyrights to the journals and is not responsible for their content. The rights usually lie with the publishers or the external rights holders. Publishing images in print and online publications, as well as on social media channels or websites, is only permitted with the prior consent of the rights holders. [Find out more](#)

Download PDF: 10.01.2026

ETH-Bibliothek Zürich, E-Periodica, <https://www.e-periodica.ch>

La nouvelle Ecole Hôtelière, Lausanne

Architectes: Avant-projet: Helfer Architekten AG, Berne

Projet et exécution: Plarel – Lausanne
J. Dumas, architecte FAS + S. Pittet,
urbaniste FUS, bureau d'architecture
et d'aménagement du territoire; colla-
borateur associé: D. Mondada, archi-
tecte FPFL-SIA

Helfer Architekten AG, Berne: E. Hel-
fer, O. Guggisberg, A. Bill, M. Bigler,
M. Greiner, K. Mayer

Ingénieurs: Communauté d'études
techniques SA, Lausanne

Exécution: Projet 1973; réalisation:
mars 1974 à septembre 1975

Situation et ensemble

L'école hôtelière de la Société suisse
des hôteliers (SSHH) est implantée à
Lausanne depuis sa création en 1893.

Comme les possibilités d'expansion
sont limitées sur l'ancien emplacement
de l'avenue de Cour, la ville de Lau-
sanne a mis à la disposition de la SSH
un terrain de 50 000 m², situé à la limite
de la commune, au Chalet-à-Gobet,
pour la construction d'une nouvelle
école.

Le terrain est situé à une altitude de
850 m. Il offre une belle vue sur les for-
êts alentour et les Alpes savoyardes,
un bon accès routier, ainsi que de mul-
tiples possibilités de détente et de sport
à proximité immédiate.

L'ensemble est composé d'un bâti-
ment scolaire, du bâtiment du person-
nel et du bâtiment des étudiants. Ces
constructions, qui sont reliées par un
passage couvert, forment les trois côtés
d'une grande cour qui porte en son mi-
lieu une ancienne ferme transformée en
centre de loisirs.

Ecole

Sous-sol: auditoire (projection – tra-
duction simultanée) 100 places; vesti-
naires + douches + sanitaires des étu-
diants; réception des marchandises +
économats généraux + caves; cuisine
de préparation; ateliers magasins – ar-
chives; chaufferie, locaux techniques,
citernes à mazout; carnotzet; parking
intérieur pour 144 voitures

Rez-de-chaussée: réception – secré-
tariat; bureaux direction + administra-
tion + maîtres; salles des maîtres; bi-
bliothèque; bar 90 places; restaurant
self-service 160 places; grande salle
(banquets – conférences) 430 places;
petite salle de conférences 30 places;
restaurant d'application 60 places; cui-
sine de démonstration; cuisines d'en-
seignement collectif et individuel

Étages: 24 salles de classes; 4 salles
de travail en groupe; 1 laboratoire de
langues

Exécution

Sous-sol: gros œuvre de béton coulé
sur place; vitrages en aluminium

bronze; séparations intérieures en ma-
çonnerie de terre cuite apparente

Rez-de-chaussée + étages: structure
métallique (système CROCS); façades
rideaux en aluminium bronze; couver-
ture multicouche

Séparations intérieures: administra-
tion + classes: cloisons industrialisées
déplaçables; grande salle + restau-
rants: chêne français; cuisines: maçon-
nerie + faïences

Sols: administration + classes: tapis
feutre; grande salle + restaurants: mo-
quette; hall + self service + bar: traver-
tin italien; cuisines: carrelage

Télévision en circuit fermé; réseau
de détection et de prévention contre
l'incendie

Données techniques

Volume SIA: bâtiment scolaire:
46 400 m³; parking + couloir de liai-
son: 11 200 m³

Planchers construits: bâtiment sco-
laire: 10 800 m²; parking + couloir de
liaison: 3 300 m²

Prix du m³ SIA: bâtiment scolaire:
CFC2 Fr. 317.–; CFC2 + 3 Fr. 350.–;
parking + couloir de liaison: CFC2
Fr. 203.–

Caractéristiques

- Intégration dans le site par la décom-
position des volumes, par le choix de la
couleur bronze des façades et par une
forte arborisation
- Polyvalence des locaux
- Souplesse d'utilisation par le jeu de
plusieurs parois escamotables dans le
secteur des restaurants, de la grande
salle et du hall
- Reconvertibilité des espaces par l'uti-
lisation d'un système constructif ap-
proprié
- Qualité des espaces et du climat inté-
rieur
- Le système CROCS a été retenu au
terme d'une étude comparée de plu-
sieurs autres systèmes. Le choix s'est
fait en fonction de ses caractéristiques
économiques, de ses performances de
reconvertibilité et de rapidité d'exécu-
tion.

Logements

Programme

Bâtiment du personnel: sous-sol: la-
verie; répartis sur trois étages: 2 appa-
rtements de 4 1/2 pièces; 2 appartements
de 2 pièces; 7 chambres pour 2 person-
nes; 10 chambres pour 1 personne; 1
chambre de malade; 1 salle de séjour; 1
salle à manger avec cuisine pour le per-
sonnel

Bâtiment des étudiants: 157 cham-
bres à 1 lit (possibilité d'ajouter un se-
cond lit); 1 appartement pour un cou-
ple de surveillants, magasin et locaux
techniques

Construction

Bâtiment du personnel: fondations

en semelle filante ou radier; bâtiment
des étudiants: sur piliers; sous-sols en
béton coulé sur place; tous les étages
d'habitation en éléments de béton
lourd; fenêtres en bois et métal; toi-
ture-terrasse à couverture de gravier

Matériaux et aménagement

Toutes les parois des chambres et des
corridors sont en béton lavé qui fait de
l'effet et ne demande pratiquement au-
cun entretien.

Moquette brune dans les corridors et
les chambres. Eléments encastrés en
chêne naturel. Rideaux jaune-orange.

Aménagement des chambres: lit, ta-
ble de nuit roulante, grande penderie à
porte coulissante, secrétaire avec ser-
rure, bibliothèque, table de travail fixe
avec bloc tiroirs, planche à épingler,
planche de protection sur le mur,
chaise, fauteuil, lampe de bureau,
lampe, sanitaires.

Équipement

Blocs sanitaires préfabriqués, équi-
pés, avec douche, WC, lavabo, armoire
de pharmacie et aération, installés du-
rant le montage.

Laverie dans le bâtiment du person-
nel.

Capacité: 600 kg de linge sec par
jour.

Chauffage conventionnel à deux
conduites, eau chaude par sous-station
alimentée par la centrale du bâtiment
scolaire. Dispositif d'alarme en cas de
feu.

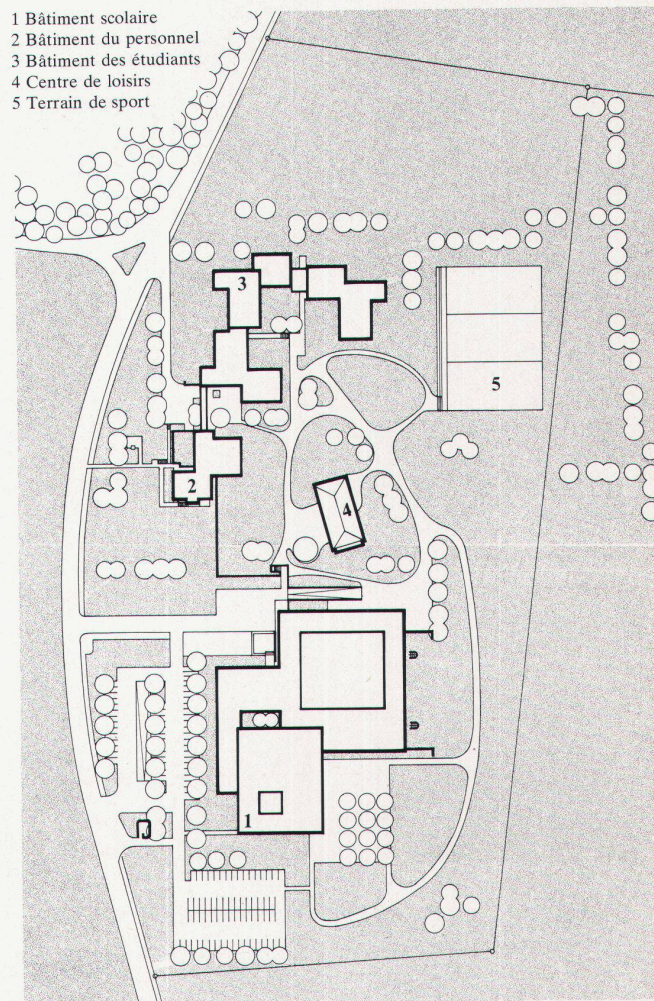
Données techniques

Volume construit SIA: bâtiment du
personnel, 4865 m³; bâtiment des étu-
diants y compris passage couvert,
15 235 m³; coût de construction, y
compris ameublement, par chambre,
Fr. 38 800.–; coût total (sans le terrain)
par chambre, Fr. 49 000.–

Caractéristique:

La commission des travaux publics et
les architectes voulaient, avant tout, di-
viser le programme considérable des
logements en unités pas trop importan-
tes et donner à chaque chambre et à
l'ensemble un certain style.

La préfabrication offrait de plus
grandes garanties pour une réalisation
dans les délais, compte tenu des diffi-
cultés climatiques possibles à une telle
altitude.

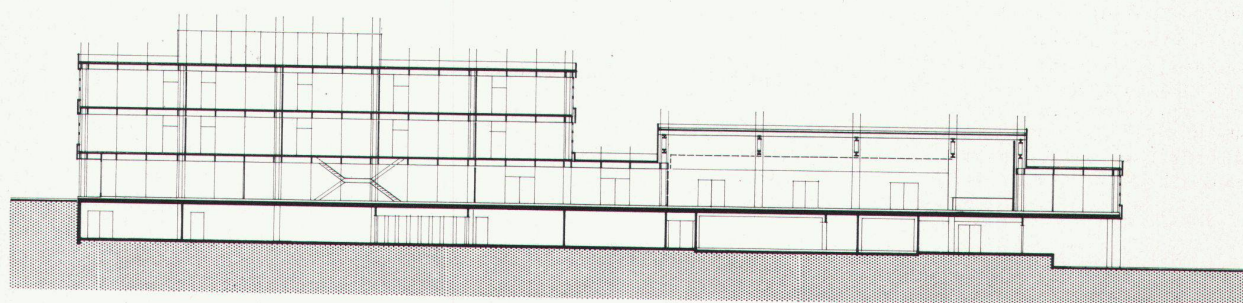
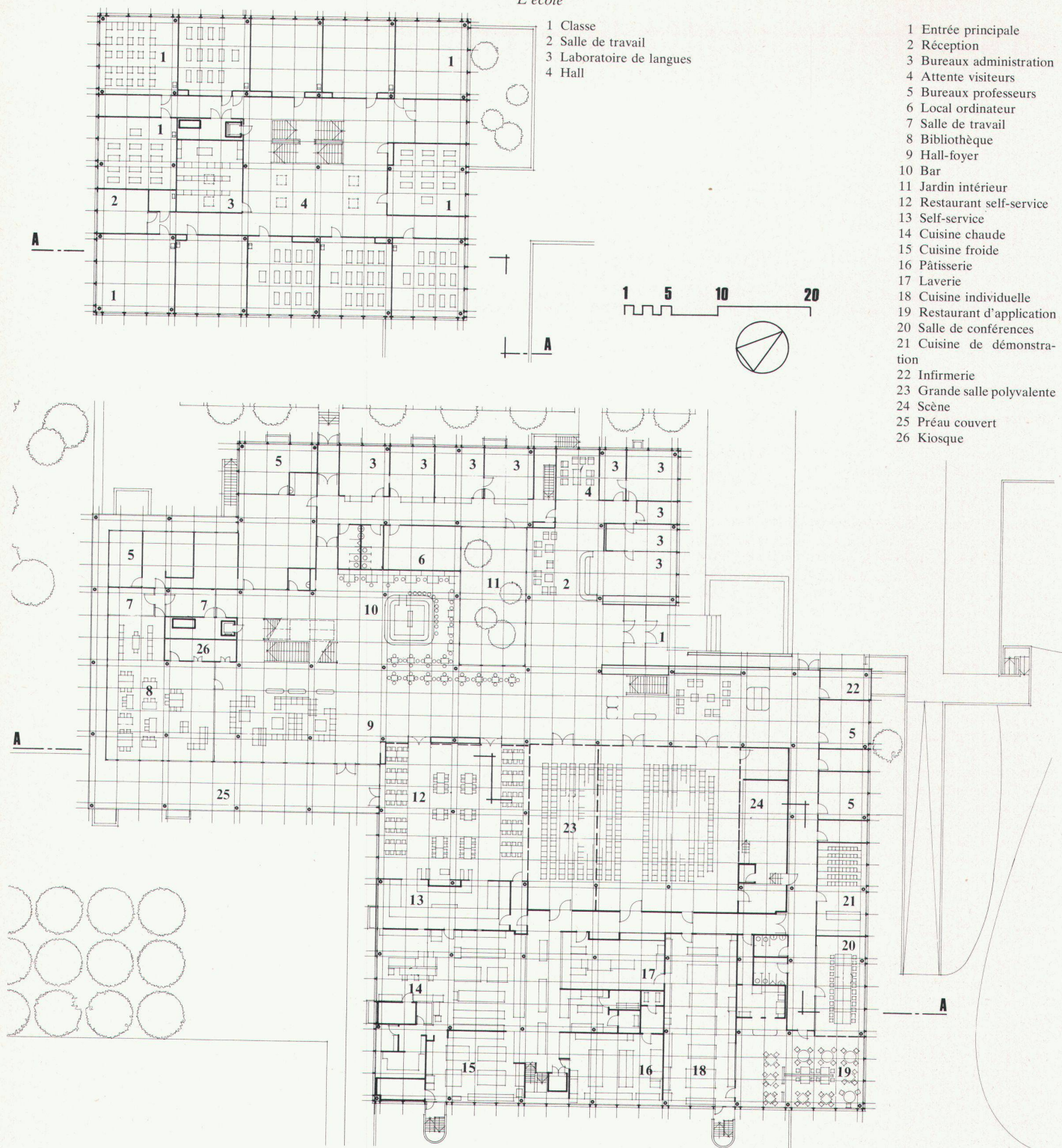


L'école

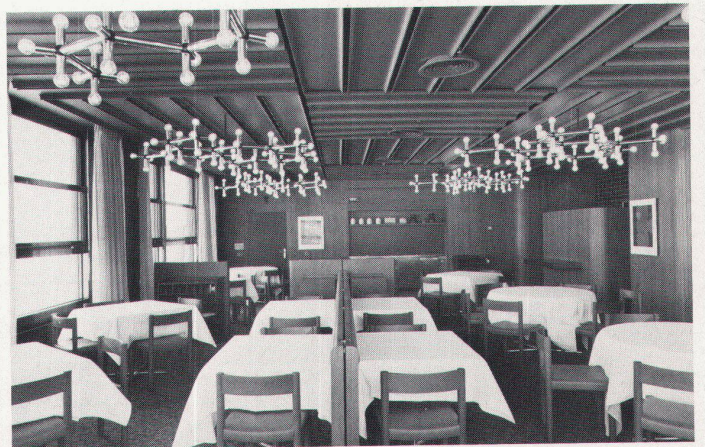
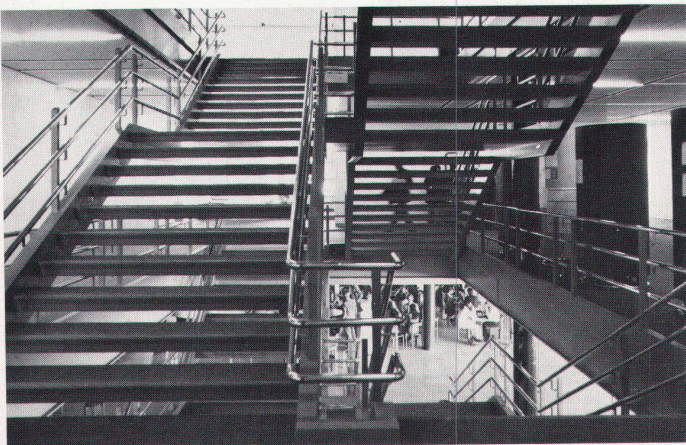
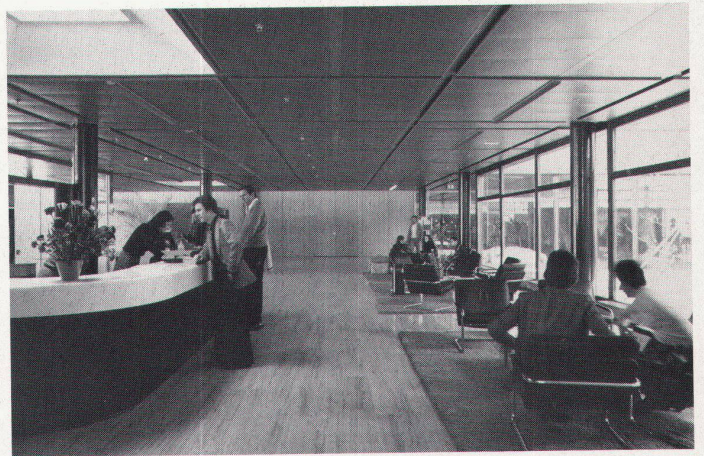
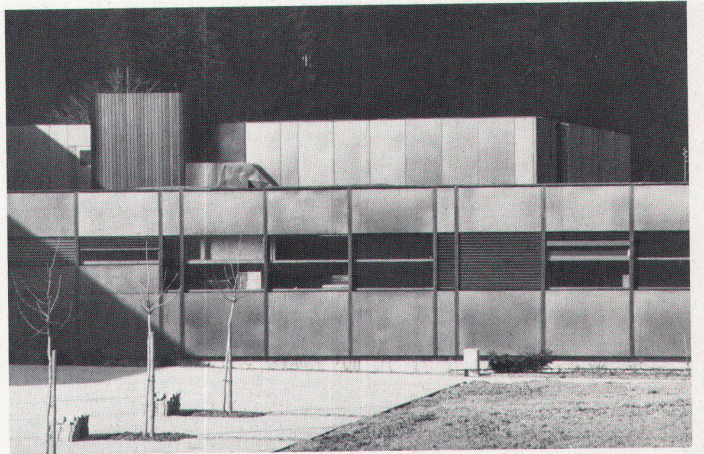
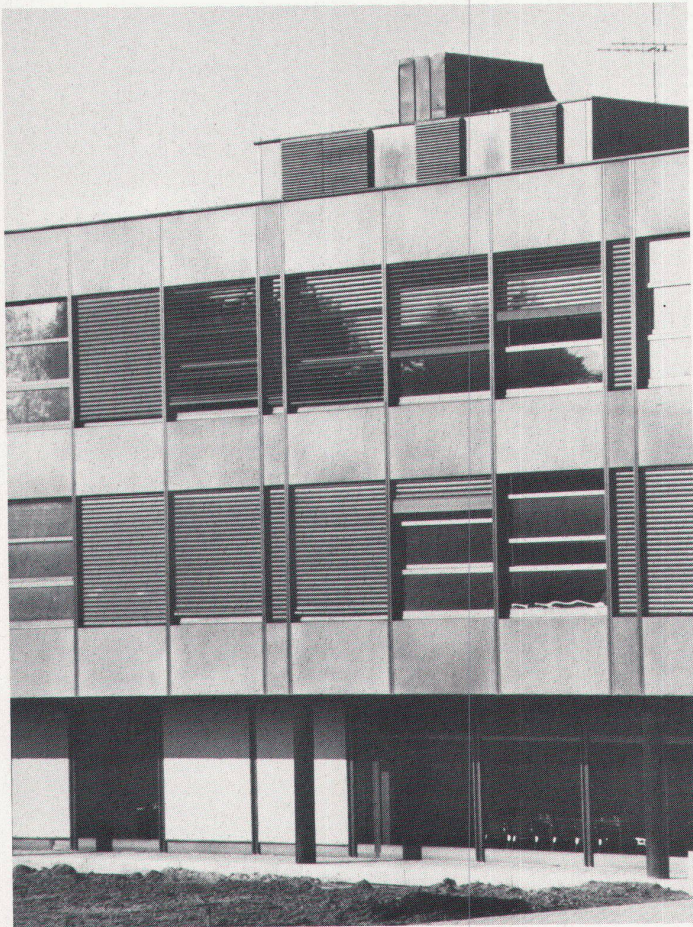
- 1 Classe
- 2 Salle de travail
- 3 Laboratoire de langues
- 4 Hall

- 1 Entrée principale
- 2 Réception
- 3 Bureaux administration
- 4 Attente visiteurs
- 5 Bureaux professeurs
- 6 Local ordinateur
- 7 Salle de travail
- 8 Bibliothèque
- 9 Hall-foyer
- 10 Bar
- 11 Jardin intérieur
- 12 Restaurant self-service
- 13 Self-service
- 14 Cuisine chaude
- 15 Cuisine froide
- 16 Pâtisserie
- 17 Laverie
- 18 Cuisine individuelle
- 19 Restaurant d'application
- 20 Salle de conférences
- 21 Cuisine de démonstration
- 22 Infirmerie
- 23 Grande salle polyvalente
- 24 Scène
- 25 Préau couvert
- 26 Kiosque

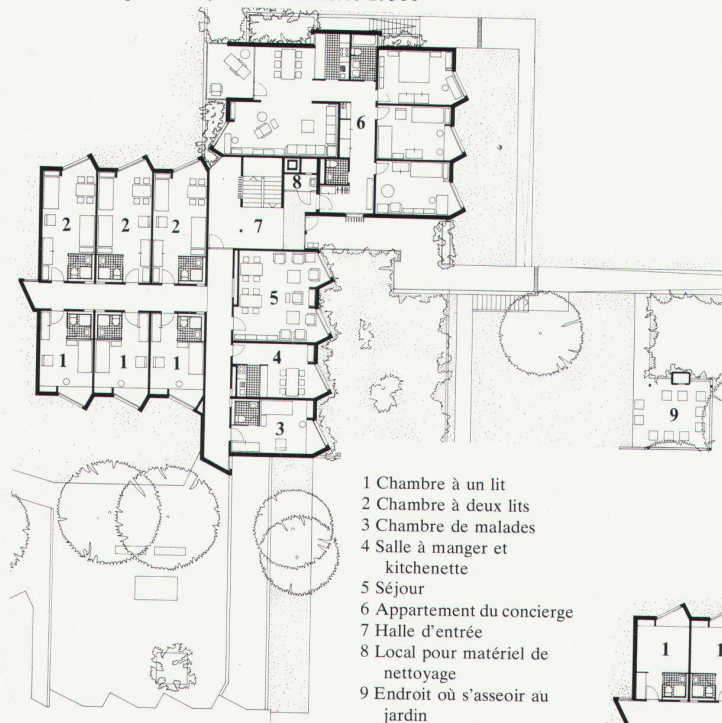
1 5 10 20



L'école

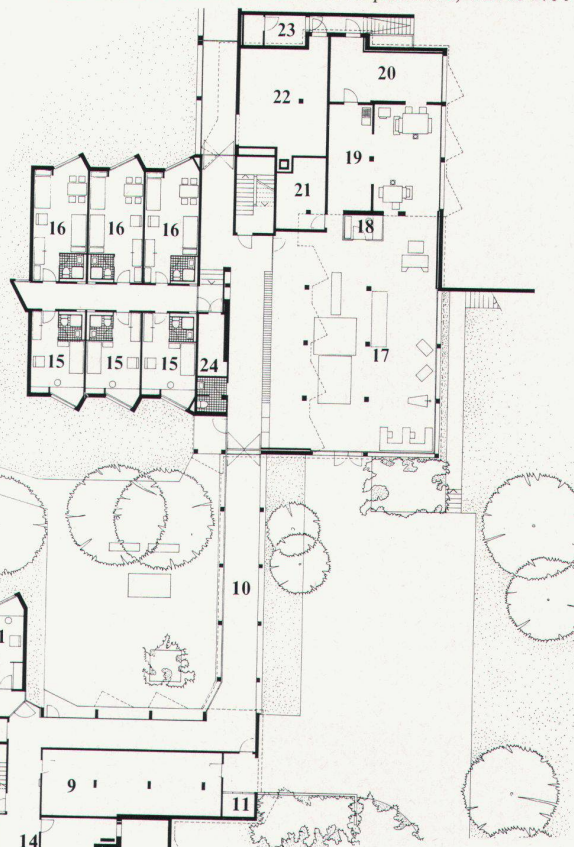


Bâtiment du personnel; Rez-de-chaussée 1:500



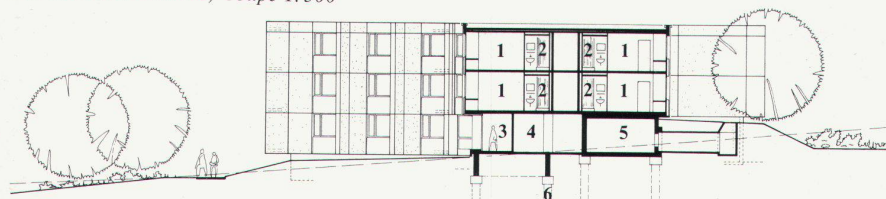
- 1 Chambre à un lit
- 2 Chambre à deux lits
- 3 Chambre de malades
- 4 Salle à manger et kitchenette
- 5 Séjour
- 6 Appartement du concierge
- 7 Halle d'entrée
- 8 Local pour matériel de nettoyage
- 9 Endroit où s'asseoir au jardin

Bâtiment des étudiants et bâtiment du personnel; Entrée 1:500



- 1 Studio/chambre à un lit
- 2 Unité d'habitation communicante
- 3 Machines à laver automatiques pour lessives individuelles
- 4 Séchoir, chambre de repassage
- 5 Lingerie
- 6 Abri antiaérien/entrepôt
- 7 Sous-station de la chaufferie
- 8 Débarras pour le concierge
- 9 Remise à bicyclettes
- 10 Couloir de liaison
- 11 Local à containers
- 12 Ascenseur
- 13 Local pour matériel de nettoyage
- 14 Téléphone
- 15 Chambre à un lit
- 16 Chambre à deux lits
- 17 Laverie
- 18 Bureau
- 19 Linge sale
- 20 Magasin
- 21 Ventilation
- 22 Sous-station chaufferie/sanitaires
- 23 Compresseur
- 24 Installation de distribution électrique

Bâtiments des étudiants; Coupe 1:500



- 1 Studio
- 2 Bloc sanitaire
- 3 Couloir de liaison
- 4 Magasin
- 5 Abri antiaérien
- 6 Fondations sur piliers

Logement

