

Zeitschrift: Das Werk : Architektur und Kunst = L'oeuvre : architecture et art
Band: 61 (1974)
Heft: 8: Tourismus = Tourisme

Artikel: Ferienzentrums Wildhaus SG : Architekt Hans Hostettler
Autor: [s.n.]
DOI: <https://doi.org/10.5169/seals-87799>

Nutzungsbedingungen

Die ETH-Bibliothek ist die Anbieterin der digitalisierten Zeitschriften auf E-Periodica. Sie besitzt keine Urheberrechte an den Zeitschriften und ist nicht verantwortlich für deren Inhalte. Die Rechte liegen in der Regel bei den Herausgebern beziehungsweise den externen Rechteinhabern. Das Veröffentlichen von Bildern in Print- und Online-Publikationen sowie auf Social Media-Kanälen oder Webseiten ist nur mit vorheriger Genehmigung der Rechteinhaber erlaubt. [Mehr erfahren](#)

Conditions d'utilisation

L'ETH Library est le fournisseur des revues numérisées. Elle ne détient aucun droit d'auteur sur les revues et n'est pas responsable de leur contenu. En règle générale, les droits sont détenus par les éditeurs ou les détenteurs de droits externes. La reproduction d'images dans des publications imprimées ou en ligne ainsi que sur des canaux de médias sociaux ou des sites web n'est autorisée qu'avec l'accord préalable des détenteurs des droits. [En savoir plus](#)

Terms of use

The ETH Library is the provider of the digitised journals. It does not own any copyrights to the journals and is not responsible for their content. The rights usually lie with the publishers or the external rights holders. Publishing images in print and online publications, as well as on social media channels or websites, is only permitted with the prior consent of the rights holders. [Find out more](#)

Download PDF: 20.02.2026

ETH-Bibliothek Zürich, E-Periodica, <https://www.e-periodica.ch>

Ferienzentrum Wildhaus SG

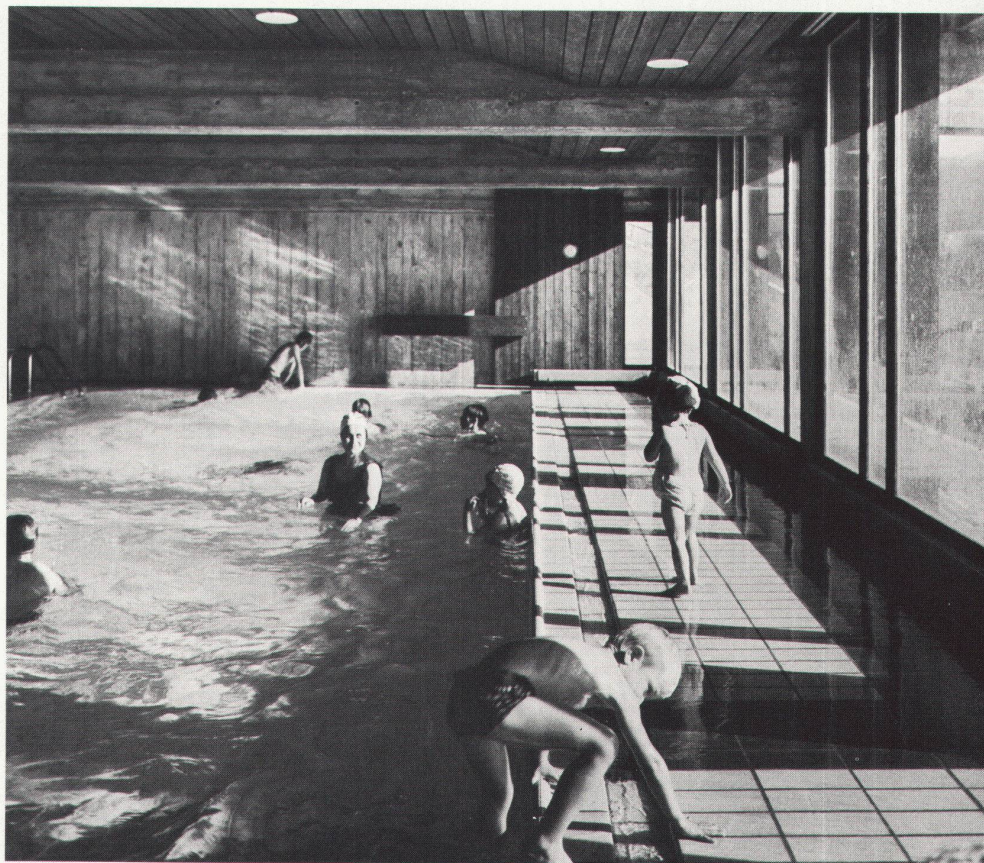
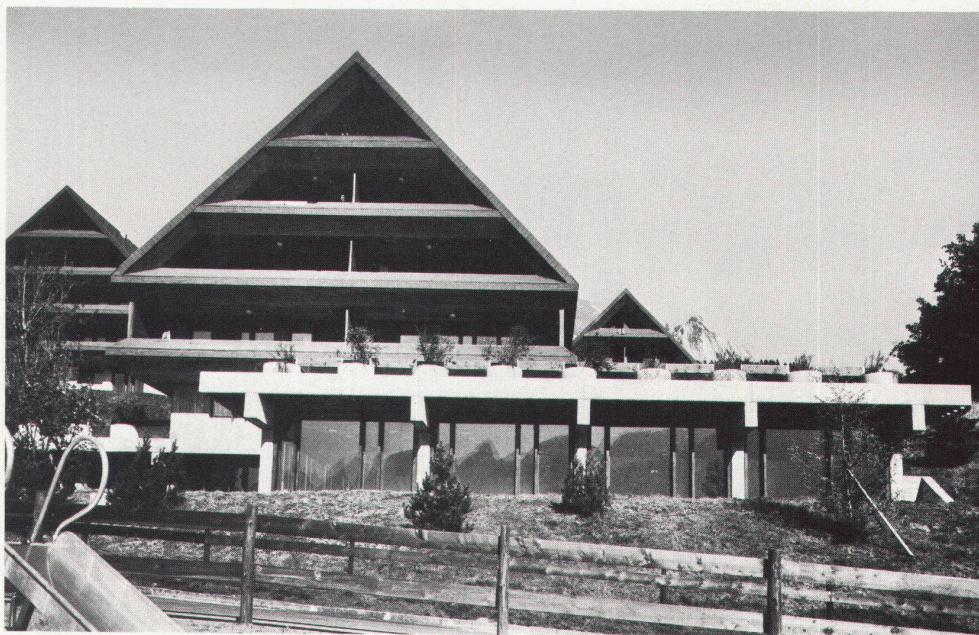
Architekt: Hans Hostettler, Bern.
Ingenieur: Edy Toscano SIA, Zürich.

Die Ferienzentren der Schweizer Reisekasse, die in verschiedenen Regionen der Schweiz errichtet wurden, lehnen sich bewusst an die Struktur bestehender Kurorte an. Das Ferienzentrum in Wildhaus stellt in dieser Hinsicht ein weiteres Beispiel dar. Es umfasst 25 Wohnungen mit 148 Betten, die sich auf drei Häuser mit 3-, 2- und 1-Zimmer-Wohnungen verteilen. Die Überbauung wird durch Hallenbad, Spielplätze und Anlagen, Abwartwohnung sowie Wäscherei ergänzt. Die Idee, welche dem Projekt zugrunde lag, war, einen Haustyp zu konzipieren, der sich in die wunderschöne Landschaft einfügte und den architektonischen Gegebenheiten anpasste. Dabei wurde der Versuch unternommen, die Typologie des historischen Toggenburger Hauses mit einer modernen Architektursprache neu zu formulieren. Die wesentlichen Elemente, wie zurückspringendes Sockelgeschoss, eingeschossiges Obergeschoss, symmetrisches steiles Satteldach, das die oberen Geschosse überdeckt, wurden übernommen. Die für die Häuser der Region typischen Klebdächer über den Fensterpartien wurden als formbildende Elemente für die Balkon- und Fensterbrüstungen ebenfalls angewendet. Die Konstruktion ist konventionell: Aussenwände und Decken aus Eisenbeton, Innenwände aus Backstein, verputzt; die Giebelwände sind Holzfachwerk. Die Fensterbrüstungen und das Dach sind mit Schiefen aus Asbestzement verkleidet. ■

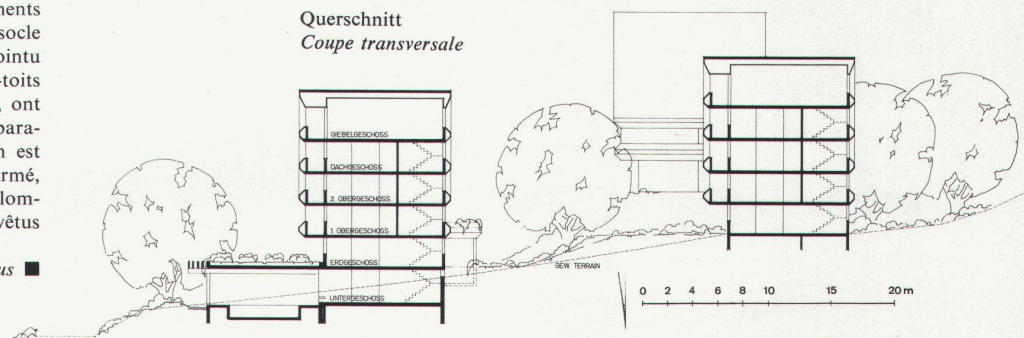
Les centres de vacances de la Caisse de Voyages Suisse qui ont été construits dans diverses régions de Suisse s'adaptent résolument aux structures des stations existantes. Le centre de Wildhaus en constitue un des derniers exemples. Il comprend 25 appartements de 148 lits qui se répartissent dans trois maisons d'appartements de 3, 2, et 1 pièces. L'ensemble est complété par la piscine couverte, des terrains de jeux, des installations, le logement du concierge et la buanderie. L'idée de base du projet était de concevoir un type de maison qui s'intégrerait dans le magnifique paysage et qui s'adapterait aux données architecturales existantes. On a donc tenté de reformuler la typologie de la maison historique de Toggenbourg avec un langage architectural moderne par l'adoption d'éléments typiques essentiels tels que: rez-de-chaussée-socle en retrait, étage, toit en bâtière symétrique, pointu recouvrant les étages supérieurs. Les avant-toits au-dessus des fenêtres, typiques de la région, ont été utilisés comme éléments formels pour les parapets des balcons et fenêtres. La construction est traditionnelle: façades et plafonds en béton armé, parois en brique crépies, murs latéraux en colombage. Les parapets des fenêtres et le toit sont revêtus d'ardoises en amiante-ciment. ■

Traduction: B. Stephanus ■

(Fotos: Leonardo Bezzola.)

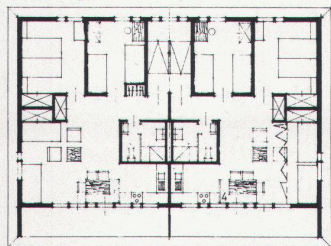


Querschnitt
Coupe transversale

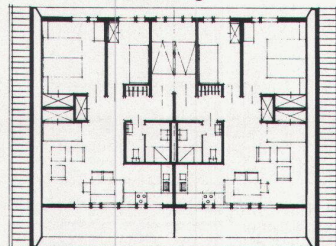




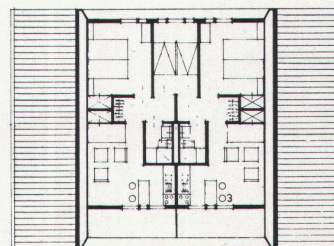
Grundriss 1. Obergeschoss
Plan du premier étage



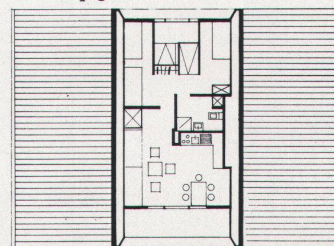
Grundriss 2. Obergeschoss
Plan du deuxième étage



Grundriss Dachgeschoss
Plan combles



Grundriss Giebelgeschoss
Plan du pignon



0 2 4 6 8 10