

Zeitschrift: Das Werk : Architektur und Kunst = L'oeuvre : architecture et art
Band: 61 (1974)
Heft: 8: Tourismus = Tourisme

Artikel: Hotel "Holiday Inn", Opfikon-Glattbrugg ZH : Architekten : Robert & Bernhard Winkler
Autor: [s.n.]
DOI: <https://doi.org/10.5169/seals-87797>

Nutzungsbedingungen

Die ETH-Bibliothek ist die Anbieterin der digitalisierten Zeitschriften auf E-Periodica. Sie besitzt keine Urheberrechte an den Zeitschriften und ist nicht verantwortlich für deren Inhalte. Die Rechte liegen in der Regel bei den Herausgebern beziehungsweise den externen Rechteinhabern. Das Veröffentlichen von Bildern in Print- und Online-Publikationen sowie auf Social Media-Kanälen oder Webseiten ist nur mit vorheriger Genehmigung der Rechteinhaber erlaubt. [Mehr erfahren](#)

Conditions d'utilisation

L'ETH Library est le fournisseur des revues numérisées. Elle ne détient aucun droit d'auteur sur les revues et n'est pas responsable de leur contenu. En règle générale, les droits sont détenus par les éditeurs ou les détenteurs de droits externes. La reproduction d'images dans des publications imprimées ou en ligne ainsi que sur des canaux de médias sociaux ou des sites web n'est autorisée qu'avec l'accord préalable des détenteurs des droits. [En savoir plus](#)

Terms of use

The ETH Library is the provider of the digitised journals. It does not own any copyrights to the journals and is not responsible for their content. The rights usually lie with the publishers or the external rights holders. Publishing images in print and online publications, as well as on social media channels or websites, is only permitted with the prior consent of the rights holders. [Find out more](#)

Download PDF: 02.04.2026

ETH-Bibliothek Zürich, E-Periodica, <https://www.e-periodica.ch>

Hotel «Holiday Inn», Opfikon-Glattbrugg ZH

Architekten: Robert † und Bernhard Winkler, BSA/
SIA, Zürich.

Mitarbeiter: H.-Ch. Brandenburg.

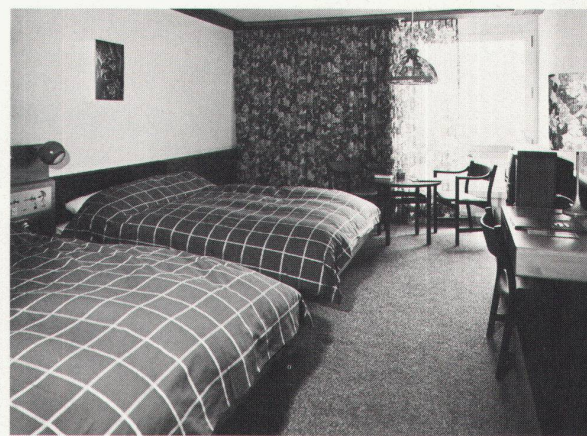
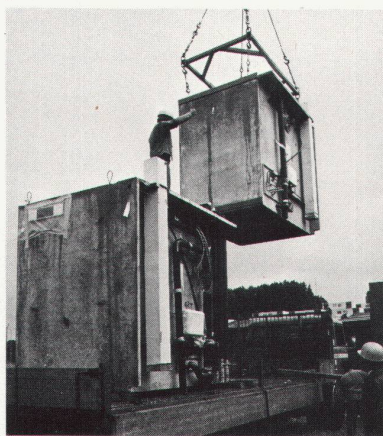
Ingenieure: Dietschweiler & Frey, SIA, Zürich.

Das Hotel «Holiday Inn», Opfikon-Glattbrugg, wurde auf einem entlang der Autobahnstrecke N1b Zürich-Kloten sich befindenden Areal errichtet und durch die Walter-Mittelholzer-Strasse erschlossen. Der Hotelkomplex gliedert sich in drei Gebäudeteile: den rechteckigen Bau mit dem Restaurationsbetrieb, das aus zwei ineinandergeschobenen Bauvolumen bestehende Hochhaus mit dem Hotelbetrieb und den Verbindungstrakt mit dem Hallenbad. Die 338 Hotelzimmer sind zu je 34 Einheiten auf zehn Geschosse verteilt. Im Erdgeschoss des Restauranttraktes sind drei Restaurants um die Showküche gruppiert und diverse Dienstleistungen untergebracht. Das Obergeschoss umfasst neben den Verwaltungsbüros den unterteilbaren Konferenz- und Bankettsaal für 250 Personen sowie drei ebenfalls unterteilbare Studios mit je 55, 40 und 35 Plätzen und die Bankettküche. Neben Produktionsküche, Warenannahme, Personalräumen beherbergt das alle Gebäudeteile verbindende Untergeschoss sämtliche technischen Räume. Das eigentliche Hotelgebäude wurde in vorfabrizierter Betonplattenbauweise während einer Bauzeit von nur 20 Wochen erstellt. Die Fassaden bestehen aus U-förmigen Betonfertigteilen; die Sanitäräume sind vorfabrizierte Zellen, mit sämtlichen Installationsleitungen, Klimagerät, Apparaten und Zubehör ausgerüstet. Ebenfalls vorfabriziert sind die gebäudehohen Fassadenbetonelemente des Restauranttraktes. ■

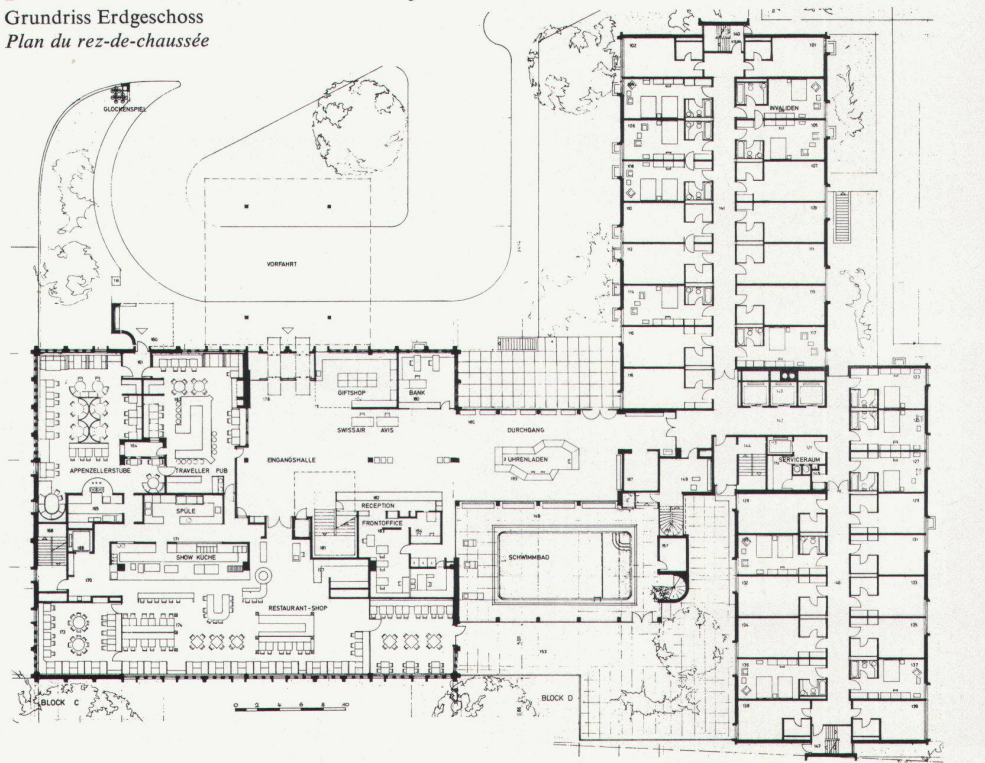
L'hôtel «Holiday Inn» Opfikon-Glattbrugg a été construit sur un terrain situé en bordure de l'autoroute N1b Zurich-Kloten, l'accès se faisant par la Walter-Mittelholzerstrasse. L'ensemble s'articule en trois parties: la construction rectangulaire avec le restaurant, l'immeuble-tour, avec les chambres d'hôtel, composé de deux volumes emboîtés, la grande halle d'accès avec la piscine couverte. Les 338 chambres de l'hôtel sont réparties en 34 unités sur 10 niveaux. Au rez-de-chaussée du bâtiment-restaurant se trouvent trois restaurants groupés autour de la «show»-cuisine, ainsi que divers services. Le dernier étage comprend, outre les bureaux administratifs, la salle de conférences et de fête de 250 personnes, divisible, trois salles également divisibles de 55, 40 et 35 places respectivement, ainsi que la cuisine pour les banquets. Le sous-sol qui relie toutes les parties d'immeubles de l'ensemble comprend, en dehors de la cuisine de production, de la réception des marchandises et des locaux pour le personnel, tous les locaux techniques. L'hôtel lui-même a été construit en 20 semaines seulement grâce à une construction en dalles de béton préfabriquées. Les façades sont composées de panneaux en béton préfabriqués. Les locaux sanitaires sont des cellules préfabriquées comportant toutes les conduites, climatisation, appareils et accessoires. Egalement préfabriqués, les éléments de façades de l'immeuble-restaurant d'une hauteur égale à celle de ce bâtiment. ■

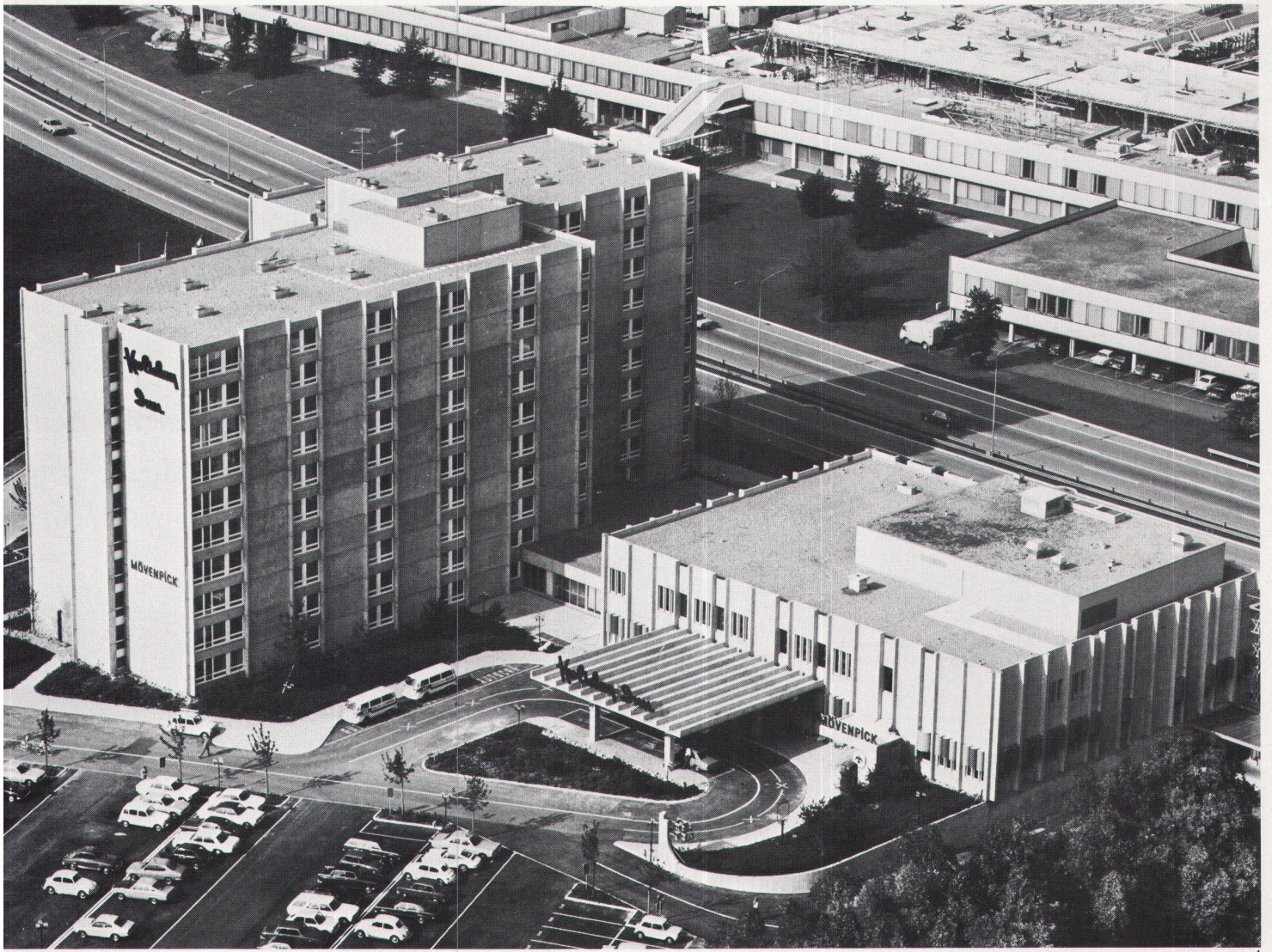
Traduction: B. Stephanus ■

(Fotos 1, 5, 6: Leonardo Bezzola; Foto 3: A. Altafer.)

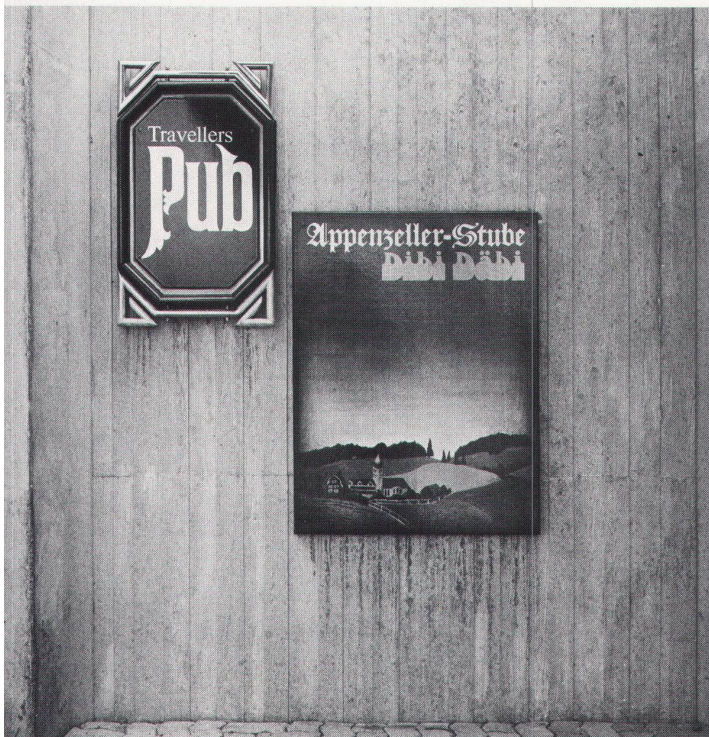


2
3
Grundriss Erdgeschoss
Plan du rez-de-chaussée





4



5



6