

Zeitschrift: Das Werk : Architektur und Kunst = L'oeuvre : architecture et art
Band: 61 (1974)
Heft: 4: Energie und Wohnungsbau = Energie et habitation

Artikel: Wohnanlage/Immeuble résidentiel "La Margeride" in Territet-Montreux :
Architekt : Jean Serex
Autor: [s.n.]
DOI: <https://doi.org/10.5169/seals-87724>

Nutzungsbedingungen

Die ETH-Bibliothek ist die Anbieterin der digitalisierten Zeitschriften auf E-Periodica. Sie besitzt keine Urheberrechte an den Zeitschriften und ist nicht verantwortlich für deren Inhalte. Die Rechte liegen in der Regel bei den Herausgebern beziehungsweise den externen Rechteinhabern. Das Veröffentlichen von Bildern in Print- und Online-Publikationen sowie auf Social Media-Kanälen oder Webseiten ist nur mit vorheriger Genehmigung der Rechteinhaber erlaubt. [Mehr erfahren](#)

Conditions d'utilisation

L'ETH Library est le fournisseur des revues numérisées. Elle ne détient aucun droit d'auteur sur les revues et n'est pas responsable de leur contenu. En règle générale, les droits sont détenus par les éditeurs ou les détenteurs de droits externes. La reproduction d'images dans des publications imprimées ou en ligne ainsi que sur des canaux de médias sociaux ou des sites web n'est autorisée qu'avec l'accord préalable des détenteurs des droits. [En savoir plus](#)

Terms of use

The ETH Library is the provider of the digitised journals. It does not own any copyrights to the journals and is not responsible for their content. The rights usually lie with the publishers or the external rights holders. Publishing images in print and online publications, as well as on social media channels or websites, is only permitted with the prior consent of the rights holders. [Find out more](#)

Download PDF: 20.01.2026

ETH-Bibliothek Zürich, E-Periodica, <https://www.e-periodica.ch>

Wohnanlage/Immeuble résidentiel «La Margeride» in Territet-Montreux

Das Programm bezieht sich auf den Bau einer Wohnanlage in Terrassenform, mit Standort am Seeufer, am Quai des Fleurs von Territet. Eine enge Einfügung in das natürliche Gelände ist vorgesehen.

Die Begrenzung der Konzeption kommt von Dienstbarkeiten, welche das am Seeufer ausgerichtete Grundstück belasten, von der maximalen Bauhöhe und dem Kubikwürfel.

Baukonzeption

Mit Hilfe des Stadtplanungsamtes von Montreux wurde eine neue Architektur gewählt, in blumenbepflanzten Terrassen auf drei Seiten, die eine gestutzte Pyramide bilden.

Die Schwierigkeiten waren:

die Verteilung der Wohnungen, besonders an der Basis, wo die grossen Flächen der Pyramidenmitte kein Licht erhalten, nach einer komplizierten Anordnung,

die Beibehaltung der senkrechten Stellung der Kamine, Kanäle, Wasseranlagen usw., durch die pyramidale Form des Gebäudes erschwert,

da der Zugang über den Quai des Fleurs untersagt ist und die Garagen sich auf gleicher Ebene befinden, musste ein Lastenaufzug für Autos geschaffen werden, der die Garagen über die Rue du Bon-Port in Höhe des 3. Obergeschosses erschliesst,

die Schaffung von Eisenbetonschalungen komplizierter Struktur, bedingt durch die bauliche Konzeption. Die Realisierung erforderte eine perfekte Zusammenarbeit zwischen Architekt, Ingenieur und Bauunternehmen.

Architekten/Architectes: Architektenbüro Jean Serex AG, 1110 Morges, Jean Serex, Architekt SIA

Mitarbeiter/Collaborateurs: D. A. Prout, Architekt, P. Oulevay, Bildhauer

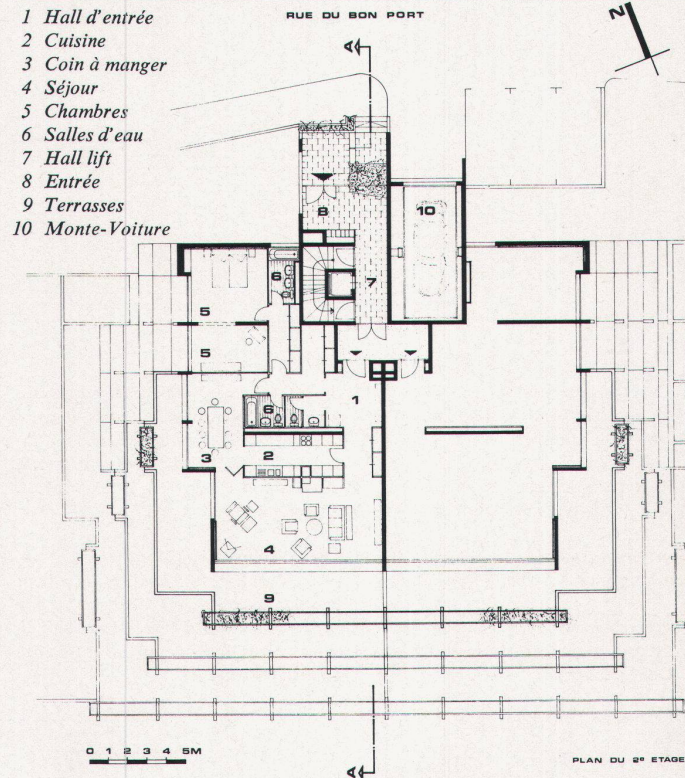
Ingenieure/Ingénieurs: Jaquet-Bernoux-Cherbuin SIA

Planung/Conception: 1968/69

Realisierung/Réalisation: 1970-1973

Merkmale: Gesamthalt: 8350 m³; Kubikmeterpreis: 2860:8350 = Fr. 295.- (Preis 1973); Fläche der Parzelle: 2750 m²; überbaute Fläche: 740 m²; Grünfläche ca. 2000 m²; mittlere Höhe des Areals: 380000; starker Abhang Nord-Süd; Erschliessung von Norden.

- 1 Hall d'entrée
- 2 Cuisine
- 3 Coin à manger
- 4 Séjour
- 5 Chambres
- 6 Salles d'eau
- 7 Hall lift
- 8 Entrée
- 9 Terrasses
- 10 Monte-Voiture



Le programme a trait à la construction d'un bâtiment en terrasses, résidentiel, implanté en bordure du lac, sur le Quai des Fleurs de Territet. On a prévu une étroite intégration avec le terrain naturel.

La limitation du parti est due à des servitudes grevant le terrain par l'alignement du bord du lac, la hauteur maximum et le cube de construction.

Parti architectural:

On a opté, avec l'appui du Service d'urbanisme de Montreux, pour une architecture nouvelle, en terrasses fleuries, sur trois faces formant une pyramide tronquée.

Les difficultés furent:

la distribution des appartements, particulièrement à la base où les grandes surfaces du centre de la pyramide ne sont pas éclairées, selon une composition compliquée;

le maintien de l'aplomb des cheminées, canalisations, groupes d'eau, etc., perturbés par la forme pyramidale de l'immeuble;

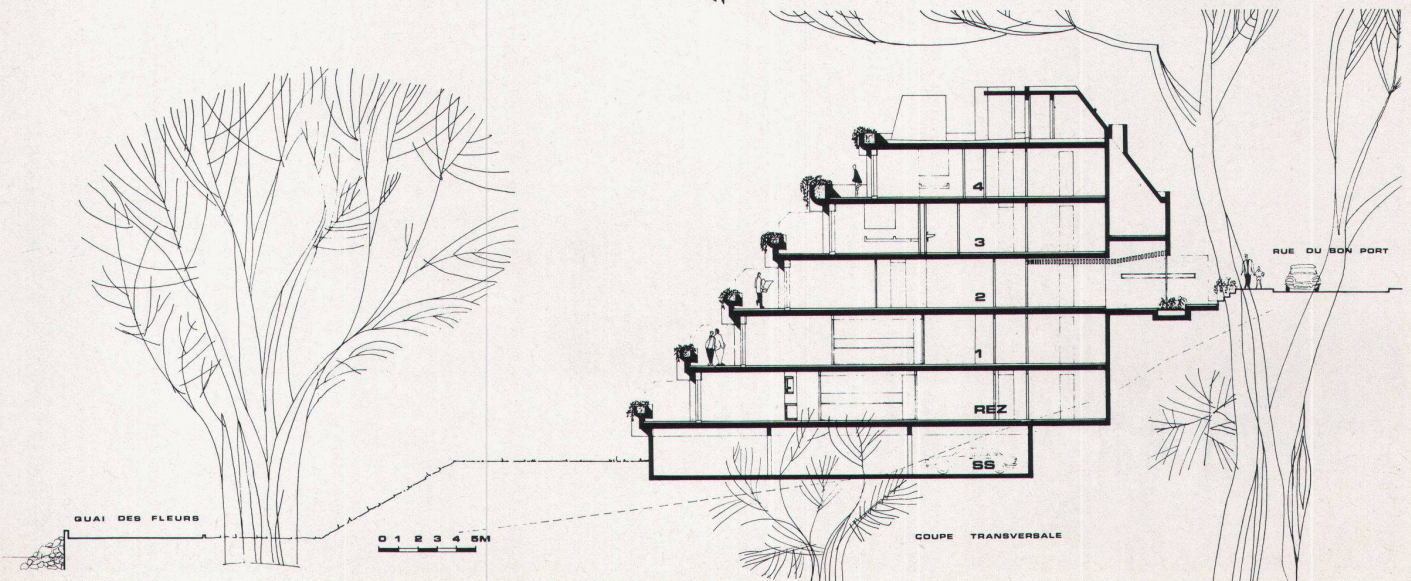
l'accès par le Quai des Fleurs étant interdit et les garages étant de plain-pied, il fallut créer un monte-charge à voitures, communiquant avec les garages par la Rue du Bon-Port, au niveau du 3e étage;

la création des coffrages en béton armé de structure complexe, due au parti architectural.

Cette réalisation demanda une parfaite collaboration entre l'architecte, l'ingénieur et l'entreprise.

Construction

Structure: Fondation par radier généralisé.



Konstruktion

Struktur: Fundament durch allgemeine Eisenbetonsohle, Pfähle, verankerte Wände.

Schale: Seitenwände schräg, vorfabrizierte Betonelemente, Südfassade mit Blumenkästen und vorfabrizierte Halter in glattem und getöntem sauberem Beton.

Wahl des Materials

Für das ganze Gebäude wurde getönter Beton verwendet. An der Nordfassade ist der Eingangsgiebel, in Beton gestaltet, mit einem dekorativen Element in die Schalung eingefügt.

Ausstattung

Zentralheizung mit Warmwasserversorgung, Typ Monotubus, im Untergeschoss. Externe Zisterne mit einer Kapazität von 30000 l. Mechanische Lüftung in den Küchen, Badezimmern und WC, separate Anlage für den Autoeinstellplatz.

Die Wahl der Böden, Wände, Beläge und Decken sowie der Wohnzimmerkamine wurde den Besitzern überlassen.

Organigramm

Diese Wohnanlage (Eigentumswohnungen) besteht aus 5 Ebenen über dem Untergeschoss. Im Untergeschoss befinden sich alle technischen und gemeinschaftlichen Räume sowie 13 individuelle abschliessbare Garagen.

Erdgeschoss

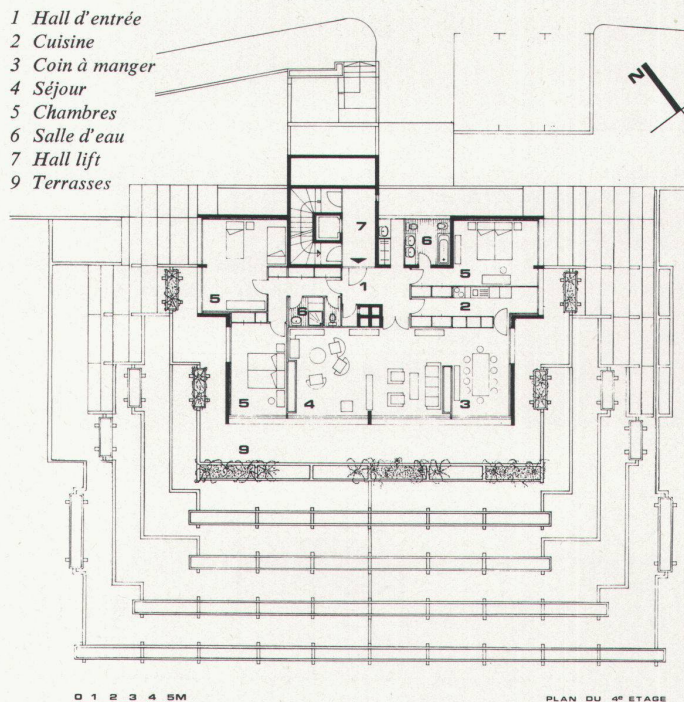
eine 5 1/2-Zimmer-Wohnung sowie ein separates Zimmer, eine 4 1/2-Zimmer-Wohnung und eine 2 1/2-Zimmer-Hausmeisterwohnung. An der Nordseite sind die Luftschutzräume und Keller vorgesehen.

Im 1. Obergeschoss

zwei 5 1/2-Zimmer-Wohnungen und zwei Studios.

Caractéristiques: M³ total: 8350 m³; prix au m³: 2860 m³: 8350 = Fr. 295.- (prix 1973); surface de la parcelle: 2750 m²; surface construite: 740 m²; surface verte environ: 2000 m²; altitude moyenne du terrain: 380000; déclivité très importante nord-sud; accès par le nord.

- 1 Hall d'entrée
- 2 Cuisine
- 3 Coin à manger
- 4 Séjour
- 5 Chambres
- 6 Salle d'eau
- 7 Hall lift
- 9 Terrasses

**Im 2. Obergeschoss**

Haupteingang und Halle, zwei 4 1/2-Zimmer-Wohnungen.

Im 3. Obergeschoss

zwei 3 1/2-Zimmer-Wohnungen.

Im 4. Obergeschoss

Penthouse, eine 6-Zimmer-Wohnung.

Dachterrasse

Garten, Sonnenterrasse usw. für das 4. Obergeschoss.

ral béton armé, pieux, parois ancrées.

Enveloppe: Façades latérales biaises, éléments préfabriqués en béton, façade sud avec bacs à fleurs et supports préfabriqués en béton lisse et béton propre peint.

Choix des matériaux:

Le béton teinté est adopté pour l'ensemble du bâtiment. Sur la façade nord, le fronton d'entrée est traité en béton avec un élément décoratif posé dans le coffrage.

Equipement:

Chauffage central à mazout avec production d'eau chaude type monotube au sous-sol. Citerne extérieure d'une capacité de 30000 litres. Ventilation mécanique dans les cuisines, bain et WC, installation indépendante pour garage parking.

Pour les sols, murs, revêtements et plafonds ainsi que les cheminées de salon, le choix a été laissé aux copropriétaires.

Organigramme

Cet immeuble résidentiel (par appartements à vendre) comprend 5 niveaux sur sous-sol. Au sous-sol se trouvent tous les locaux techniques et communs ainsi que 13 garages individuels fermés.

Rez-de-chaussée

1 appartement de 5 1/2 pièces ainsi qu'une chambre indépendante

1 appartement de 4 1/2 pièces et un appartement pour le concierge de 2 1/2 pièces

Sur la partie nord sont prévus les abris PA et les caves.

Au 1er étage

2 appartements de 5 1/2 pièces et 2 studios indépendants.

Au 2ème étage

Entrée principale + hall
2 appartements de 4 1/2 pièces.

Au 3ème étage

2 appartements de 3 1/2 pièces.

Au 4ème étage

Attique. 1 appartement de 6 pièces.

Toiture terrasse

Jardin, solarium, etc. pour le 4ème étage.

Photos: Henriette Grindat

