

Zeitschrift: Das Werk : Architektur und Kunst = L'oeuvre : architecture et art
Band: 60 (1973)
Heft: 11: Schweizer Architektur im Ausland

Artikel: Stuttgart : Projekt für die Druckereifachschule : Architekt Walter Förderer
Autor: [s.n.]
DOI: <https://doi.org/10.5169/seals-87658>

Nutzungsbedingungen

Die ETH-Bibliothek ist die Anbieterin der digitalisierten Zeitschriften auf E-Periodica. Sie besitzt keine Urheberrechte an den Zeitschriften und ist nicht verantwortlich für deren Inhalte. Die Rechte liegen in der Regel bei den Herausgebern beziehungsweise den externen Rechteinhabern. Das Veröffentlichen von Bildern in Print- und Online-Publikationen sowie auf Social Media-Kanälen oder Webseiten ist nur mit vorheriger Genehmigung der Rechteinhaber erlaubt. [Mehr erfahren](#)

Conditions d'utilisation

L'ETH Library est le fournisseur des revues numérisées. Elle ne détient aucun droit d'auteur sur les revues et n'est pas responsable de leur contenu. En règle générale, les droits sont détenus par les éditeurs ou les détenteurs de droits externes. La reproduction d'images dans des publications imprimées ou en ligne ainsi que sur des canaux de médias sociaux ou des sites web n'est autorisée qu'avec l'accord préalable des détenteurs des droits. [En savoir plus](#)

Terms of use

The ETH Library is the provider of the digitised journals. It does not own any copyrights to the journals and is not responsible for their content. The rights usually lie with the publishers or the external rights holders. Publishing images in print and online publications, as well as on social media channels or websites, is only permitted with the prior consent of the rights holders. [Find out more](#)

Download PDF: 29.04.2026

ETH-Bibliothek Zürich, E-Periodica, <https://www.e-periodica.ch>

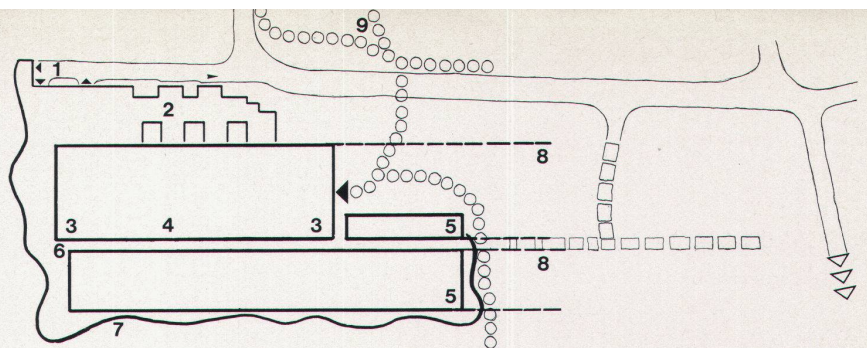
Stuttgart

Projekt für die Druckereifachschule

Architekt: Prof. Walter M. Förderer BDA,
Karlsruhe und Schaffhausen
Mitarbeiter: J. Egli

Auf einer schmalen Parzelle in unmittelbarer Nachbarschaft einer in der Vorkriegszeit errichteten Wohnüberbauung soll die neue Druckerei-Fachschule Stuttgart entstehen. Entlang einer Verteilungsachse sind die Shed-Halle mit Werkstätten und das nach oben terrassierte dreigeschossige Gebäude für den

theoretischen Unterricht angeordnet. Verwaltungs-, Aufenthalts- und Gemeinschaftsräume sind in einem dem Geschossbau vorgeetzten Baukörper untergebracht und auf dem gleichen Niveau mit Ausstellungshalle und Vortragssaal verbunden. Die drei Nutzungsbereiche können in gleicher Richtung und voneinander unabhängig entlang der Verteilungsachse erweitert werden. Die interne räumliche Organisation ruht auf dem Prinzip des Doppelkamms.



- Situation 1 : 3000*
- 1 Anlieferung, Parkplatz
 - 2 Verwaltung
 - 3 Schulräume
 - 4 Aula
 - 5 Werkstätten
 - 6 Verteilungsachse
 - 7 Lärmschutz
 - 8 Erweiterung
 - 9 Fussgängerwege

- 4 Salle de fêtes
- 5 Ateliers
- 6 Voie d'accès
- 7 Isolation phonique
- 8 Agrandissement
- 9 Trottoirs

- Plan de situation 1 : 3000*
- 1 Réception du matériel, parking
 - 2 Administration
 - 3 Salles de cours

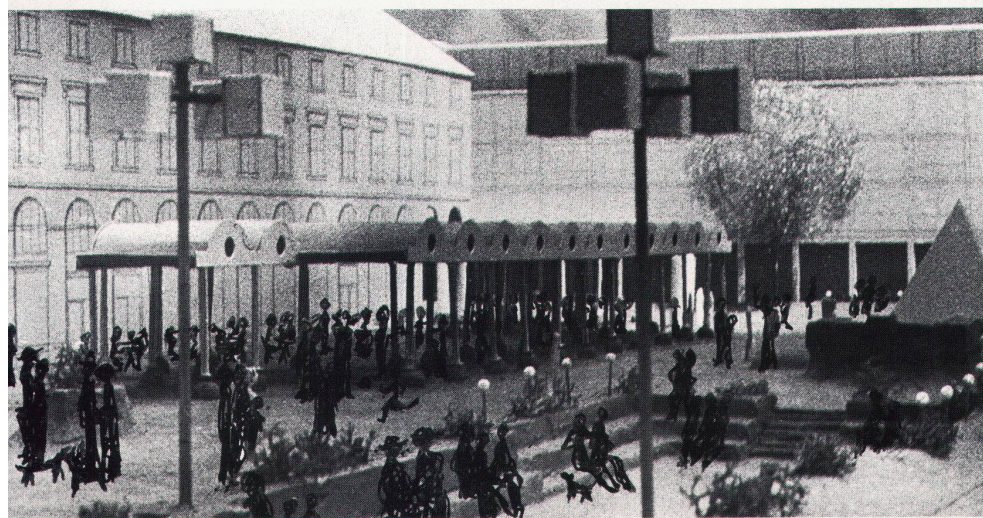
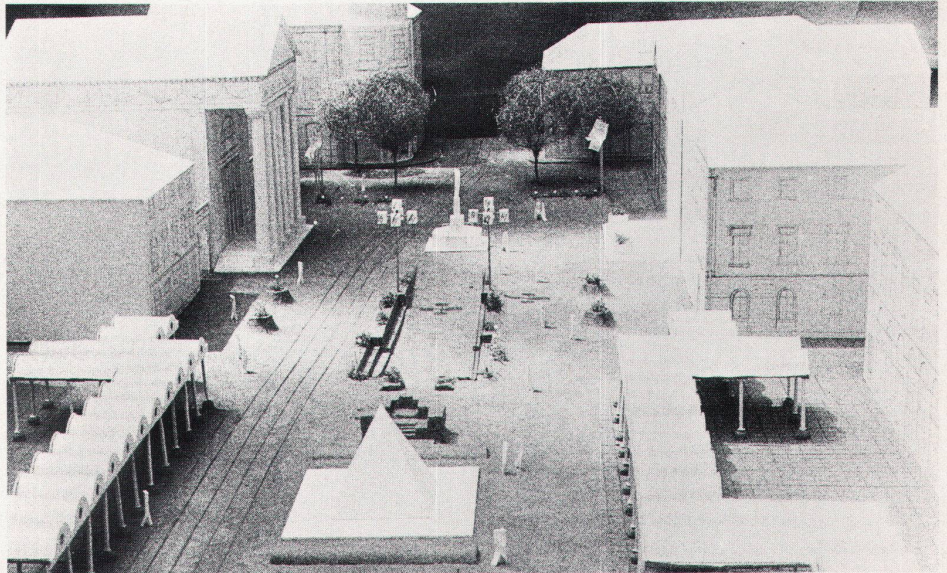
- Site plan 1 : 3000*
- 1 Deliveries, parking area
 - 2 Administration
 - 3 Classrooms
 - 4 Auditorium
 - 5 Workshops
 - 6 Distribution axis
 - 7 Acoustic insulation
 - 8 Extension
 - 9 Pathways



Ansicht von der Hauptstrasse 1 : 1000
Vue de la rue principale 1 : 1000
Elevation view from the main roadway 1 : 1000

Fussgängerbereich

zum ‚Pyramiden‘-Platz hin ansteigt. Der jetzt unbestimmt weit wirkende Platzteil zwischen Zähringerstrasse und Kaiserstrasse sollte beidseitig der Pyramide mit erdgeschossigen, offenen Hallenbauten zu gefasseter Wirkung und seiner ursprünglichen Bestimmung als Marktplatz wieder näher gebracht werden. Damit könnte endlich die städtebauliche Intention Weinbrenners wenigstens im grundsätzlichen eine Verwirklichung erfahren. In Abwandlung von Weinbrenners nur einseitig offenem, ringförmigem, überdecktem Umgang könnte mit allseitig offenen Hallen der Marktplatz zum ‚Platz mit vielen Gesichtern‘ werden, der nicht mehr nur Umschlagplatz oder historisches Relikt ist... > ■



F

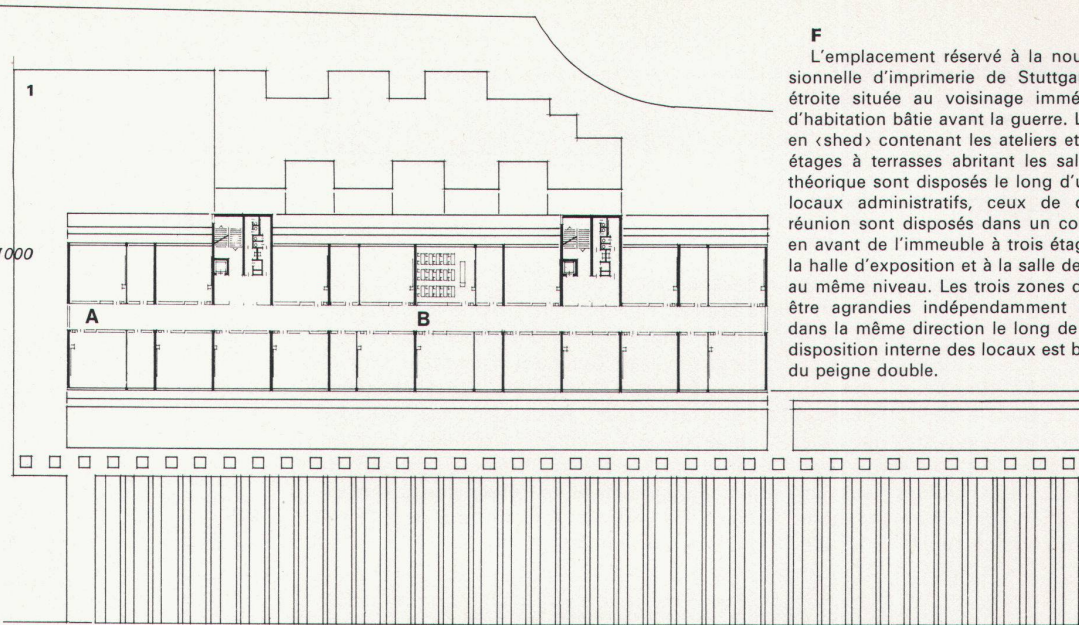
Les propositions pour l'aménagement de la place du marché de Karlsruhe en domaine réservé aux piétons devaient être discutées dans le cadre d'une expertise. L'intention des autorités de la ville est, par ce moyen, d'aménager pour leurs concitoyens une zone du centre de façon attrayante comme lieu de rassemblement, de flânerie et de manifestations. ■

E

Within the scope of an expert survey, proposals for the design of the marketplace of Karlsruhe as a pedestrian zone were to be discussed. In this way the authorities of the municipality of Karlsruhe would like to create an attractively designed central space as a place for meetings, lounging and special events. ■

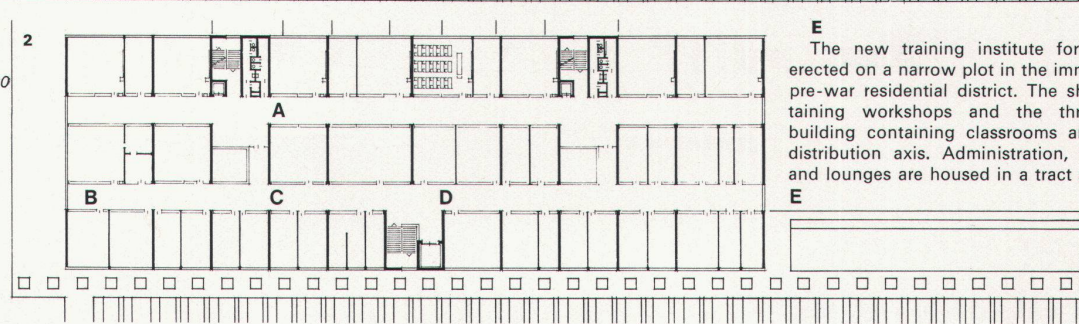
1
Zweites Obergeschoss
1:1000

- A Theoriesäle
 - B Fachräume
- Deuxième étage 1:1000
- A Salles de théorie
 - B Locaux spécialisés
- Second floor 1:1000
- A Theory rooms
 - B Special classrooms



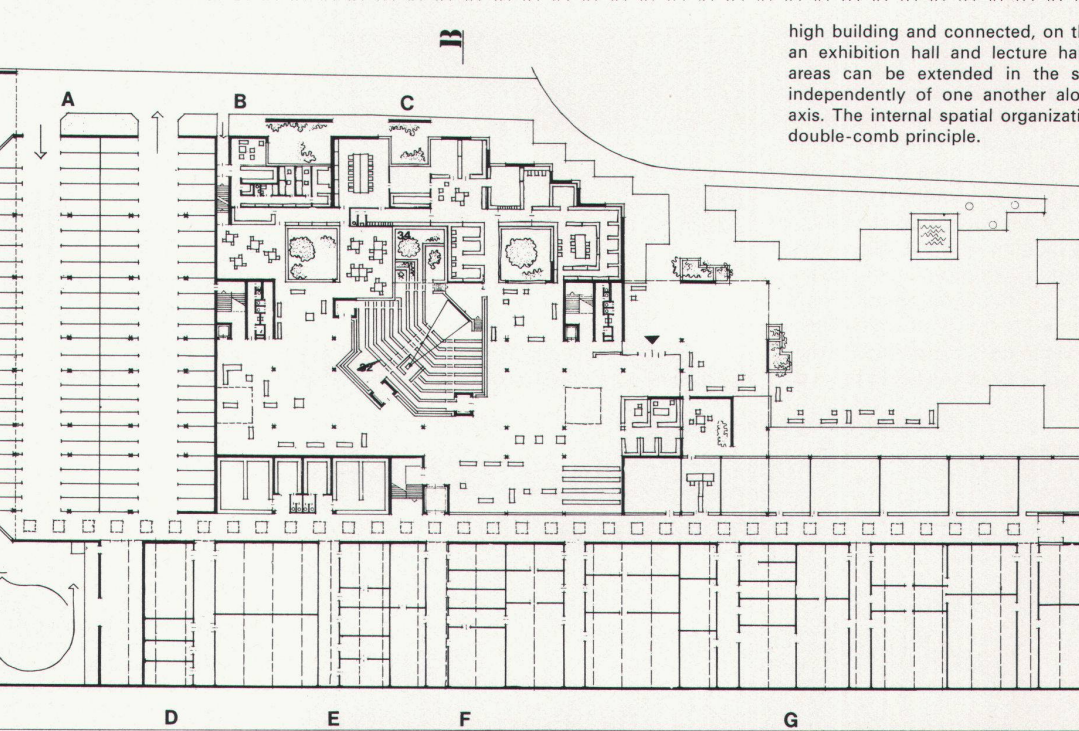
2
Erstes Obergeschoss 1:1000

- A Theoriesäle
 - B Fotografie
 - C Chemigrafie
 - D Fotolithografie
 - E Reprofotografie
- Premier étage 1:1000
- A Salles de théorie
 - B Photographie
 - C Chimiographie
 - D Photolithographie
 - E Reprophotographie
- First floor 1:1000
- A Theory rooms
 - B Photography
 - C Chemigraphy
 - D Photolithography
 - E Reprophotography



3
Erdgeschoss 1:1000

- A Parkplatz
 - B Wohnung
 - C Verwaltung
 - D Buchbinderei
 - E Galvanoplastik
 - F Flachdruck
 - G Buchdruck
- Rez-de-chaussée 1:1000
- A Parking
 - B Habitation
 - C Administration
 - D Reliure
 - E Galvanoplastique
 - F Imprimerie à plat
 - G Typographie
- Ground floor 1:1000
- A Parking area
 - B Residence
 - C Administration
 - D Bookbinding
 - E Electrotyping
 - F Flat-printing
 - G Letterpress printing



F
L'emplacement réservé à la nouvelle école professionnelle d'imprimerie de Stuttgart est une parcelle étroite située au voisinage immédiat d'une colonie d'habitation bâtie avant la guerre. Les halles avec toits en «shed» contenant les ateliers et le bâtiment à trois étages à terrasses abritant les salles d'enseignement théorique sont disposés le long d'un axe d'accès. Les locaux administratifs, ceux de délassement et de réunion sont disposés dans un corps de bâtiment sis en avant de l'immeuble à trois étages. Ils sont reliés à la salle d'exposition et à la salle de conférence situées au même niveau. Les trois zones d'utilisation peuvent être agrandies indépendamment l'une de l'autre et dans la même direction le long de la voie d'accès. La disposition interne des locaux est basée sur le principe du peigne double.

E
The new training institute for printers is to be erected on a narrow plot in the immediate vicinity of a pre-war residential district. The shed-roof tract containing workshops and the three-storey terraced building containing classrooms are aligned along a distribution axis. Administration, recreation facilities and lounges are housed in a tract sited in front of the

high building and connected, on the same level, with an exhibition hall and lecture hall. The three utility areas can be extended in the same direction and independently of one another along the distribution axis. The internal spatial organization is based on the double-comb principle.

Schnitt BB 1:1000
Coupe B-B 1:1000
Section BB 1:1000

Schnitt AA 1:1000
Coupe A-A 1:1000
Section AA 1:1000

