

Zeitschrift: Das Werk : Architektur und Kunst = L'oeuvre : architecture et art
Band: 60 (1973)
Heft: 10: Radio- und Fernsehstudios

Artikel: l'extension de la Maison de la Radio à Lausanne = Die Erweiterung des Radiohauses in Lausanne = The extension of the radio centre in Lausanne : architectes Marcel et Jacques Maillard
Autor: Dudan, Georges
DOI: <https://doi.org/10.5169/seals-87629>

Nutzungsbedingungen

Die ETH-Bibliothek ist die Anbieterin der digitalisierten Zeitschriften auf E-Periodica. Sie besitzt keine Urheberrechte an den Zeitschriften und ist nicht verantwortlich für deren Inhalte. Die Rechte liegen in der Regel bei den Herausgebern beziehungsweise den externen Rechteinhabern. Das Veröffentlichen von Bildern in Print- und Online-Publikationen sowie auf Social Media-Kanälen oder Webseiten ist nur mit vorheriger Genehmigung der Rechteinhaber erlaubt. [Mehr erfahren](#)

Conditions d'utilisation

L'ETH Library est le fournisseur des revues numérisées. Elle ne détient aucun droit d'auteur sur les revues et n'est pas responsable de leur contenu. En règle générale, les droits sont détenus par les éditeurs ou les détenteurs de droits externes. La reproduction d'images dans des publications imprimées ou en ligne ainsi que sur des canaux de médias sociaux ou des sites web n'est autorisée qu'avec l'accord préalable des détenteurs des droits. [En savoir plus](#)

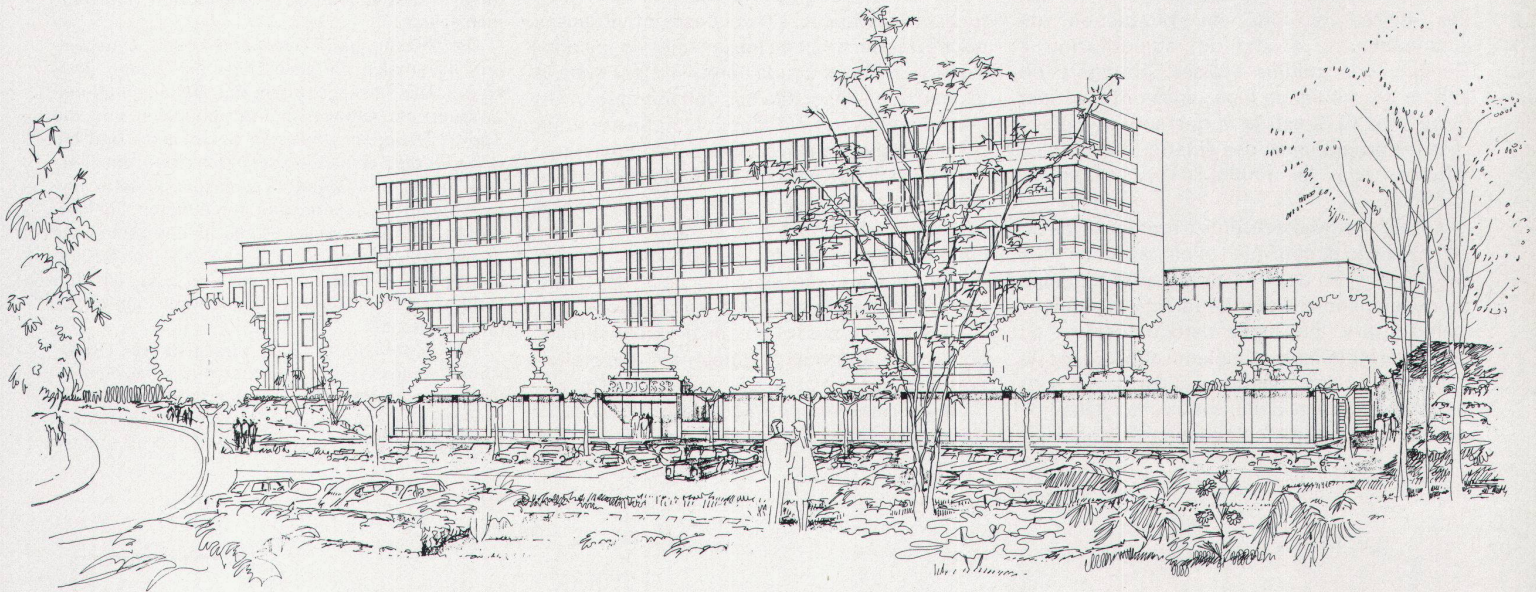
Terms of use

The ETH Library is the provider of the digitised journals. It does not own any copyrights to the journals and is not responsible for their content. The rights usually lie with the publishers or the external rights holders. Publishing images in print and online publications, as well as on social media channels or websites, is only permitted with the prior consent of the rights holders. [Find out more](#)

Download PDF: 16.04.2026

ETH-Bibliothek Zürich, E-Periodica, <https://www.e-periodica.ch>

L'extension de la Maison de la Radio à Lausanne



Architectes: Marcel et Jacques Maillard, SIA, EPUL, Lausanne

Carrefour des arts, du talent, de la fantaisie et de la technique, une Maison de la Radio peut être vue soit comme un enchevêtrement de câbles, de béton, d'électronique, de vibrations où l'électro-acoustique est reine, soit comme le lieu de rayonnement de la pensée, de la musique et de l'imagination.

Il est dès lors indispensable de concilier mille choses. Le cadre de l'action devient aussi important que son mécanisme. La recherche d'une unité entre passé et futur doit aboutir à un ensemble fonctionnel, adapté aux besoins essentiels des émissions. Il faut imaginer une réalisation souple, prévenant l'évolution des programmes et de la technique pour de nombreuses années.

Surface, hauteur et budget fixent rapidement les limites de la réalisation.

Trois démarches essentielles

La première démarche tend à concilier le travail à la lumière naturelle avec le besoin impérieux de silence pour la sauvegarde duquel on enferme chaque studio dans un écrin de béton. Il faut imbriquer les volumes acoustiques nécessaires à chaque genre de production et les adapter au complexe électro-acoustique qui, malgré sa rigueur scientifique, doit permettre le travail des gens de programme.

La deuxième démarche vise à synchroniser la construction du contenant avec celle du contenu: l'équipement. Du microphone à l'antenne, il est fourni par l'Entreprise des PTT qui en reste propriétaire. Développé en parfaite harmonie selon nos vœux, cet

équipement est mis en fabrication et doit être livré au bon moment pour que les travaux d'installation et de câblage, dont est responsable la Société suisse de Radiodiffusion et Télévision, ne souffrent aucun retard.

La troisième démarche concerne l'infrastructure générale de l'immeuble. Energie, chauffage, climatisation, eau, ascenseurs, conciergerie, service du téléphone, tous problèmes qui doivent être résolus en supprimant à la source les causes de bruit et de danger.

Organisation générale du futur immeuble

La Direction des programmes et ses services généraux occupent, avec l'administration, les étages supérieurs de l'extension et disposent, là, de salles de conférence.

Chaque département de production est groupé aussi près que possible des studios et des régies dont il a besoin.

L'information partagée avec l'animation et le divertissement le premier étage des deux corps de bâtiment. Téléx d'agences, centre de documentation, rédactions nationales, internationales et sportives, secrétariats sont la base du traitement de l'actualité qui prend sa forme sonore dans deux groupes de production spécialement aménagés. Un petit studio de 45 m³ est destiné aux interviews alors qu'un grand studio de 520 m³ peut, en plus des rédacteurs

et des animateurs, accueillir un public participant aux émissions directes.

L'animation dispose, elle, de « bureaux-cabines d'écoute » pour la préparation des programmes de disques. Leur présentation se fait dans deux studios de 45 m³. Un grand studio de 1700 m³, équipé d'un système acoustique qui permet d'en régler le temps de réverbération, est à la disposition des programmes de variétés. Il est prévu pour le branchement d'un train de reportage « couleur » de la Télévision.

Les dramatiques se réalisent dans deux complexes quasi identiques qui représentent chacun quelque 600 m³, composés de studios aux volumes différents spécialement étudiés pour la création de plans sonores et de bruitages qu'il faut créer de toutes pièces à chaque production.

La musique, placée au rez-de-chaussée, garde son grand studio public de 3500 m³ et en obtient un autre de 1100 m³ pour les récitals et petits ensembles musicaux. Loges pour chefs d'orchestres et solistes, salles de répétition, dépôt d'instruments et bibliothèque musicale complètent ce secteur.

L'éducation et la culture reçoivent en partage avec la production générale cinq petits studios totalisant environ 300 m³.

La continuité des émissions occupe tout le deuxième étage avec les studios de la production générale. Là, dans la partie nouvelle, trois



groupes semblables, composés chacun d'une régie d'émission et de deux studios de 40 et 63 m³, permettent la diffusion continue de trois programmes simultanés mono ou stéréophoniques.

Les pupitres d'émission de ces régies sont conçus selon le principe du multiplexage des modulations musicales, qu'elles proviennent des divers groupes de production de l'immeuble, du studio de radiodiffusion à Genève, des studios suisses, étrangers ou encore des unités de reportages diffusant par fil ou sans fil. C'est de là que sont alimentés tous les programmes des émetteurs de radiodiffusion de la Radio-Télévision Suisse romande.

La technique est présente à tous les niveaux. Elle organise et contrôle l'exploitation de tous ces moyens, en assure l'entretien et participe au développement des bâtiments et équipements futurs. Elle règne particulièrement au centre de modulations implanté dans le bloc de la continuité des émissions. C'est là que sont centralisés tous les circuits musicaux, téléphoniques, d'intercommunications, de signalisa-

tion, d'audition, de vision et de sécurité. C'est de là que s'établit le contact par radiotéléphone avec les véhicules de reportage.

Du papier calque à la dalle

L'hypothèse de construire ailleurs une nouvelle Maison de la Radio étant écartée, force nous est de nous accommoder des perforatrices, excavatrices, bétonneuses et vibreuses qui s'attaquent aux racines mêmes de la construction, mettant à rude épreuve la patience et les nerfs de l'ensemble des collaborateurs. Un horaire de bruit a été établi. L'orchestre a été déplacé dans la Salle communale d'Épalinges. Tant que faire se peut, des émissions diffusées aux heures de forte écoute sont réalisées à l'extérieur. Architectes, ingénieurs, chef de chantier et ouvriers ont su cohabiter dans la meilleure harmonie avec les gens de Radio pendant cette période de métamorphose.

Plus tard, il faudra passer progressivement de l'ancien au nouvel équipement d'exploitation technique.

Georges Dudan,
 Chef du Département technique Radio de la Radio-Télévision Suisse romande

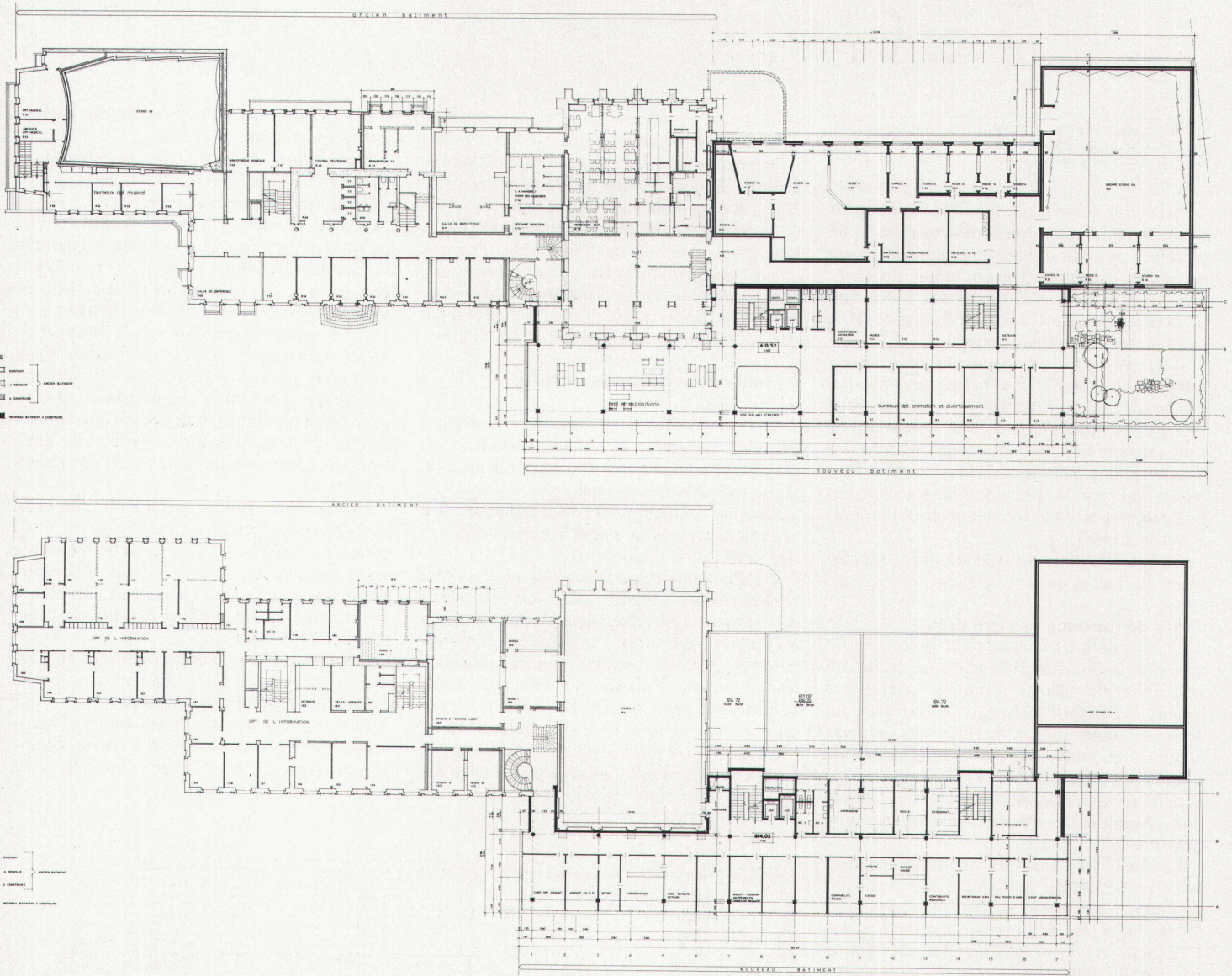
Die Erweiterung des Radiohauses in Lausanne

Die Programmleitung und ihre verschiedenen Abteilungen, sowie die Verwaltung nehmen die oberen Stockwerke des erweiterten Gebäudes ein und verfügen somit über verschiedene Konferenzsäle.

Jede Produktionsabteilung wurde so nahe wie möglich den zugehörigen Studios und Regieräumen gelegt.

Die Abteilungen *Nachrichten* und *Unterhaltung* teilen sich die erste Etage der beiden Baukörper. Die Telexagenturen, das Dokumentationszentrum, die nationalen, internationalen und die Sportredaktionen sowie die Sekretariate sind die Basis für die Bearbeitung der Aktualitäten, die ihrerseits ihre sonore Gestalt in zwei speziell dafür eingerichteten Produktionsgruppen erhalten. Ein kleines 45 m³ umfassendes Studio ist den Interviews gewidmet, während ein grosses Studio von 520 m³ ausser den Redaktoren, Sprechern usw. ein den Direktsendungen beiwohnendes Publikum aufzunehmen vermag.

Die *Unterhaltung* hat verschiedene «Büro-Abhörkabinen» für die Vorbereitung der Schallplattenprogramme zur Verfügung. Sie werden in zwei Studios von jeweils 45 m³ präsentiert. Für die Varietéprogramme ist ein grosses 1700 m³ umfas-



sendes Studio vorhanden. Es ist mit einem akustischen System ausgerüstet, das es ermöglicht, den Nachhall zu regulieren. Dieses Studio ist zugleich für den Anschluss eines Reportagencars des Farbfernsehens geplant.

Die Hörspiele werden in zwei fast gleichartigen Baukomplexen realisiert. Jeder enthält ungefähr 600 m³, die sich aus verschiedenen grossen Studios zusammensetzen. Jedes Studio wurde speziell den diversen sonoren Ansprüchen angepasst, die die Produktion aller Art Hörspiele fordert.

Die Musik im Erdgeschoss behält ihr grosses, dem Publikum zugängliches Studio von 3500 m³ und erhält ein weiteres von 1100 m³, das für kleine Konzerte und Orchester vorgesehen ist. Logen für die Dirigenten und Solisten, Repetitionssäle, Instrumentendepot und Musikbibliothek vervollständigen diesen Sektor.

Erziehung und Kultur erhalten zusammen mit der allgemeinen Produktion fünf kleine Studios von insgesamt ungefähr 300 m³.

Die Koordination der Sendungen besetzt mit den Studios der allgemeinen Produktion das ganze zweite Stockwerk. Hier, im Neubau, erlauben drei identische Gruppen die gleichzeitige Durchsendung von drei mono- oder stereophonischen Programmen. Jede dieser Gruppen setzt sich aus einer Regie und zwei Studios von 40 und 63 m³ zusammen.

Alle Regieschaltpulte sind gemäss dem Multiplexprinzip der Modulationsleitungen ausgeführt, gleich welchem Sektor sie zugeteilt sind: den verschiedenen Produktionsgruppen des Radiohauses, des Genfer Radiodiffusionsstudios oder anderer Studios der Schweiz oder des Auslandes oder Reportageeinheiten, die per Kabel oder drahtlos senden. Von hier aus werden alle Programme der Sender der Radiodiffusion und der Radio-Television der französischen Schweiz vermittelt.

Der technische Sektor ist auf allen Stufen vertreten. Er organisiert und kontrolliert den Betrieb des ganzen Unternehmens, gewährt dessen Unterhalt und ist bei der Entwicklung und Einrichtung der künftigen Gebäude mitbeteiligt. Er ist besonders bedeutsam im Schaltraum, der sich im Koordinationsblock befindet. Hier ist die Zentrale für alle musikalischen und telefonischen Leitungen, Zwischenverbindungen, Signalisationen, Hörleitungen, Fernsehleitungen und Sicherheitssysteme. Von hier aus wird ebenfalls der Kontakt durch Hochnetz mit den Reportagewagen hergestellt.

Georges Dudan Übersetzung: J. Kling ■

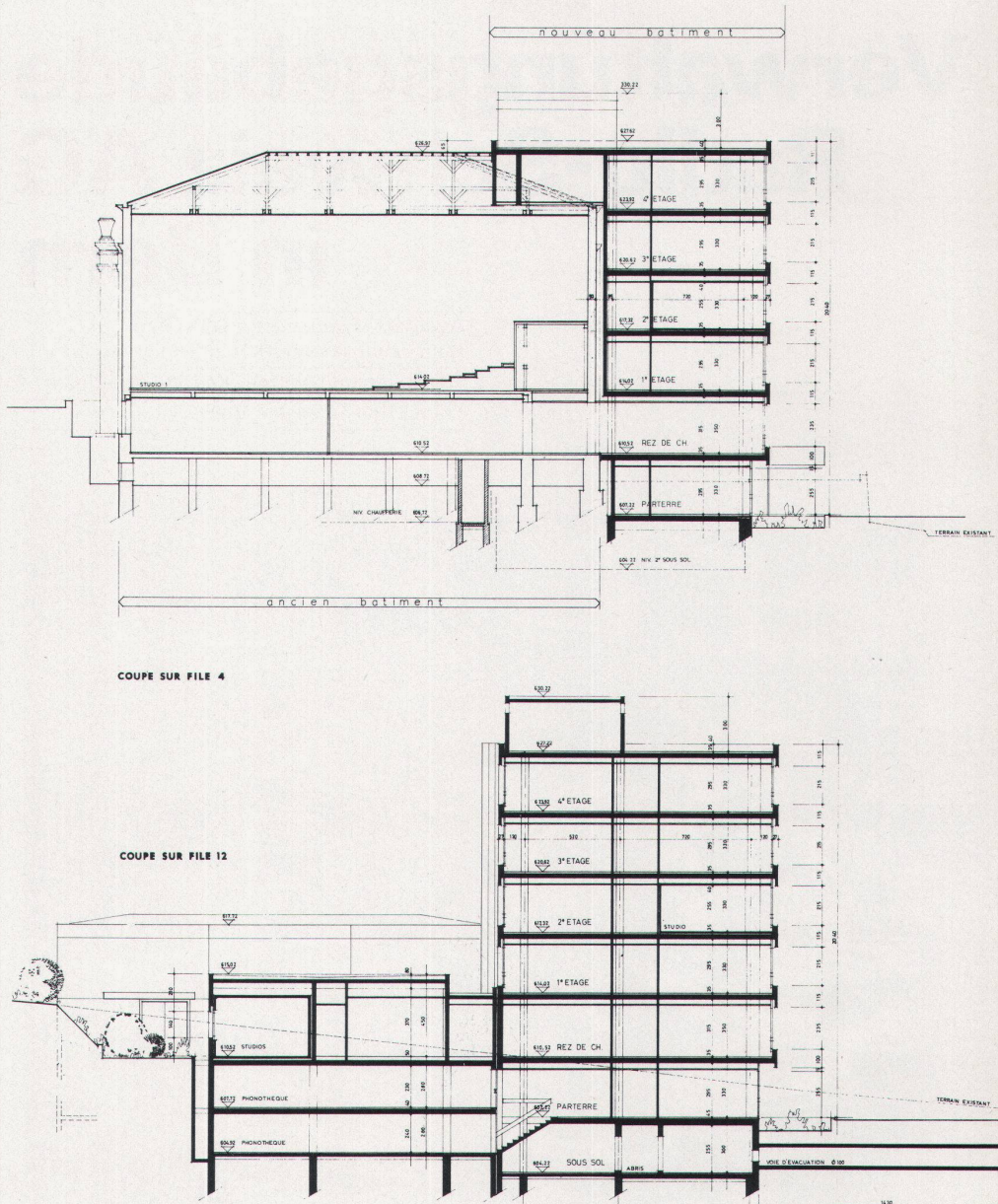
The extension of the radio centre in Lausanne

The program management and its general services, along with the administrative staff, occupy the upper floors of the extension and they have at their disposal conference rooms.

Each production department is grouped as close as possible to the studios and the controls it has need of.

The news broadcasts share the first floor of the two tracts with the light entertainment and variety shows. The news is handled via news agency telex services, a documentation centre, editors of national newspapers, international papers and sports papers, and secretariats. These programs are produced in two specially outfitted groups of rooms. A small studio of 45 m³ is designed for interviews, whereas a large studio of 520 m³ can, in addition, accommodate an audience watching live transmissions.

The light entertainment section, for its part, has at its disposal "listening cubicles" for the preparation of record programs, which are produced in two



studios of 45 m³. A large studio of 1700 m³, equipped with an acoustic system which allows for regulation of the sound reverberation period, is available for variety programs. Provision has been made for an information track in colour.

Dramatic shows are produced in two nearly identical complexes, each of which has a volume of 600 m³, made up of studios with different acoustic properties designed for the creation of special sound effects, which have to be worked out on the spot for each production.

Music broadcasts, handled on the ground floor, retain their large public studio having a volume of 3500 m³, and there is another, of 1100 m³, for recitals and small ensembles. This section also comprises conductors' podiums and platforms for soloists, rehearsal rooms, instrument stores and musical library.

Educational and cultural features share with general production five small studios with a total volume of around 300 m³.

Broadcast continuity occupies the entire second floor with studios for general production. In the new

part, three similar groups, each made up of transmission controls and two studios of 40 and 63 m³, permit the continuous broadcasting of three simultaneous programs, either mono- or stereophonic. The system applied here is designed in accordance with the principle of multiplex musical modulations, whether proceeding from the different production groups in the centre, from the Geneva radio-broadcasting studio, other Swiss, or foreign, studios, or, again, from mobile units. This is the control centre feeding all programs for the radio-TV network of French-speaking Switzerland.

Technology is applied at all levels. It organizes and controls the employment of all these resources, ensures their maintenance and is behind the development of future buildings and equipment. It is especially prominent in the Modulations Centre sited in the continuity tract. Here there are centralized all circuits: musical, telephonic, intercom, signalling, addition, vision and security, as well as radio-telephone contact with mobile reporting units.

Georges Dudan, translation: Dr. J. Hull ■