

**Zeitschrift:** Das Werk : Architektur und Kunst = L'oeuvre : architecture et art  
**Band:** 60 (1973)  
**Heft:** 10: Radio- und Fernsehstudios

**Artikel:** Fernsehzentrum Genf = La centre de télévision de Genève = Television studio, Geneva : Architekt M. Arthur Bugna  
**Autor:** [s.n.]  
**DOI:** <https://doi.org/10.5169/seals-87626>

### **Nutzungsbedingungen**

Die ETH-Bibliothek ist die Anbieterin der digitalisierten Zeitschriften auf E-Periodica. Sie besitzt keine Urheberrechte an den Zeitschriften und ist nicht verantwortlich für deren Inhalte. Die Rechte liegen in der Regel bei den Herausgebern beziehungsweise den externen Rechteinhabern. Das Veröffentlichen von Bildern in Print- und Online-Publikationen sowie auf Social Media-Kanälen oder Webseiten ist nur mit vorheriger Genehmigung der Rechteinhaber erlaubt. [Mehr erfahren](#)

### **Conditions d'utilisation**

L'ETH Library est le fournisseur des revues numérisées. Elle ne détient aucun droit d'auteur sur les revues et n'est pas responsable de leur contenu. En règle générale, les droits sont détenus par les éditeurs ou les détenteurs de droits externes. La reproduction d'images dans des publications imprimées ou en ligne ainsi que sur des canaux de médias sociaux ou des sites web n'est autorisée qu'avec l'accord préalable des détenteurs des droits. [En savoir plus](#)

### **Terms of use**

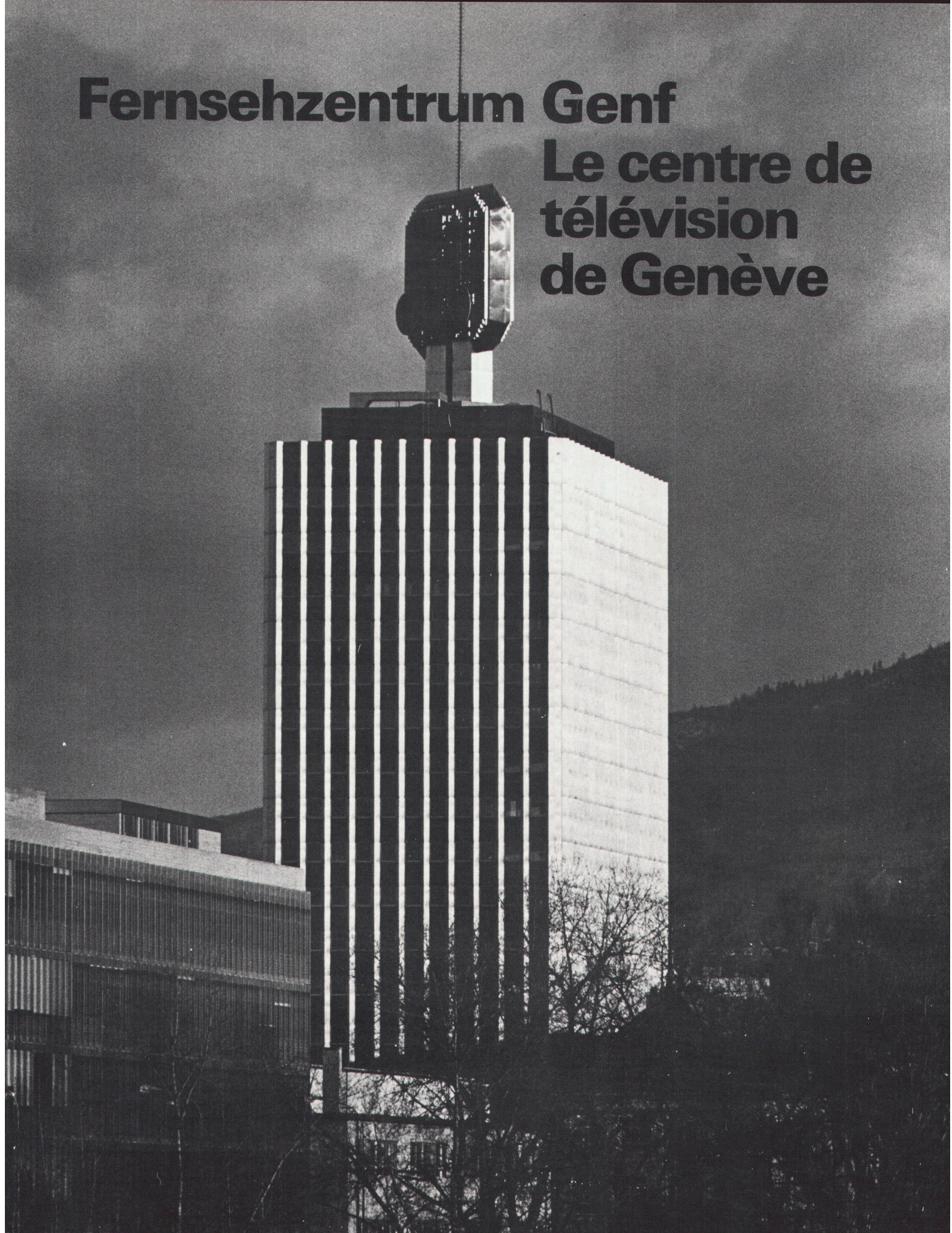
The ETH Library is the provider of the digitised journals. It does not own any copyrights to the journals and is not responsible for their content. The rights usually lie with the publishers or the external rights holders. Publishing images in print and online publications, as well as on social media channels or websites, is only permitted with the prior consent of the rights holders. [Find out more](#)

**Download PDF:** 20.11.2025

**ETH-Bibliothek Zürich, E-Periodica, <https://www.e-periodica.ch>**

**Fernsehzentrum Genf**

**Le centre de  
télévision  
de Genève**



Architekt: M. Arthur Bugna FAS/SIA, Genf

Ingenieure: M.M. Pingeon-Sumi-Schärer, Genf

Fotos: Daniel Vittet, Genf

Das Fernsehzentrum Genf liegt an der Arve, zwischen der Jonction und der Plaine de Plainpalais. Das 17stöckige Hochhaus, mit den Dachaufbauten und den darauf montierten Antennen, bildet als höchstes Gebäude der Stadt Genf ein besonderes Merkmal.

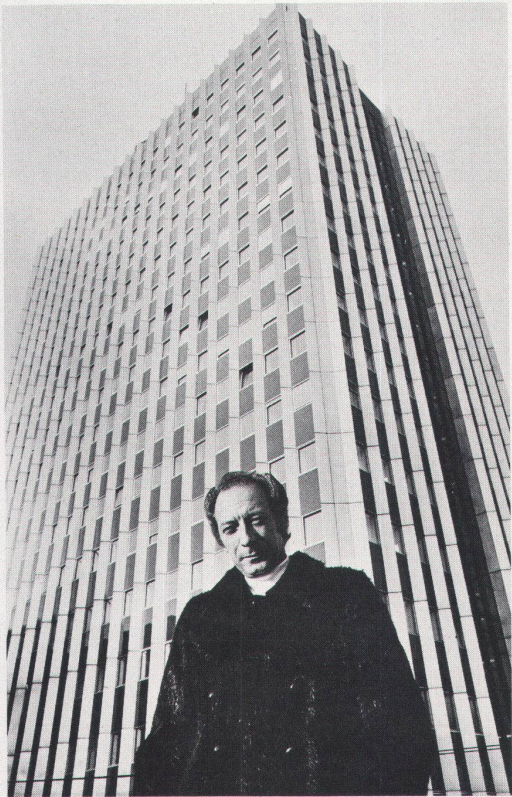
Bedingt durch die Nachbargebäude, musste von einer ursprünglich angestrebten offenen Bauweise abgesehen werden. Die Bauten sind äusserst konzentriert angeordnet. Dies bedingte eine Unterkellerung aller Bauteile, stellenweise im Grundwasser. Andererseits liess sich die Anordnung der Studios im Kern des gesamten Gebäudekomplexes gut verwirklichen. Die Nebenräume mussten, bedingt durch die Form des Grundstückes, nicht parallel zum Studiotrakt, sondern vermehrt senkrecht zu den Studios platziert werden.

Der Filmkomplex, welcher eigentlich ein separates Gebäude bilden sollte, wurde zum Teil in bereits bestehende Bauten integriert. Dem

akustischen Ausbau der Studios musste besondere Aufmerksamkeit geschenkt werden, da im Filmkomplex grosse Körperschallquellen bestehen.

Das Fernsehstudio Genf verfügt über drei Studios; eines von 800 m<sup>2</sup> und zwei von 175 m<sup>2</sup> Fläche. Das Untergeschoss beinhaltet in der gleichen Fläche wie die Studios Probenräume und Garderoben. Die Energiezentrale ist in den Untergeschossen des Hochhauses angeordnet, womit eine zentrale Verteilung der Energie auf kürzestem Wege ermöglicht wird. Das Hochhaus ist eine Kombination zwischen konventioneller und vorfabrizierter Bauweise. Die Fertigdecken liegen auf Betonstützen; den äusseren Abschluss bildet die vorgehängte Fassade. Mobile Trennwände erlauben eine funktionelle Einteilung der Räume.

Das Hochhaus umfasst in den oberen Stockwerken Büroräume und ist vom Erdgeschoss bis zum vierten Obergeschoss mit dem

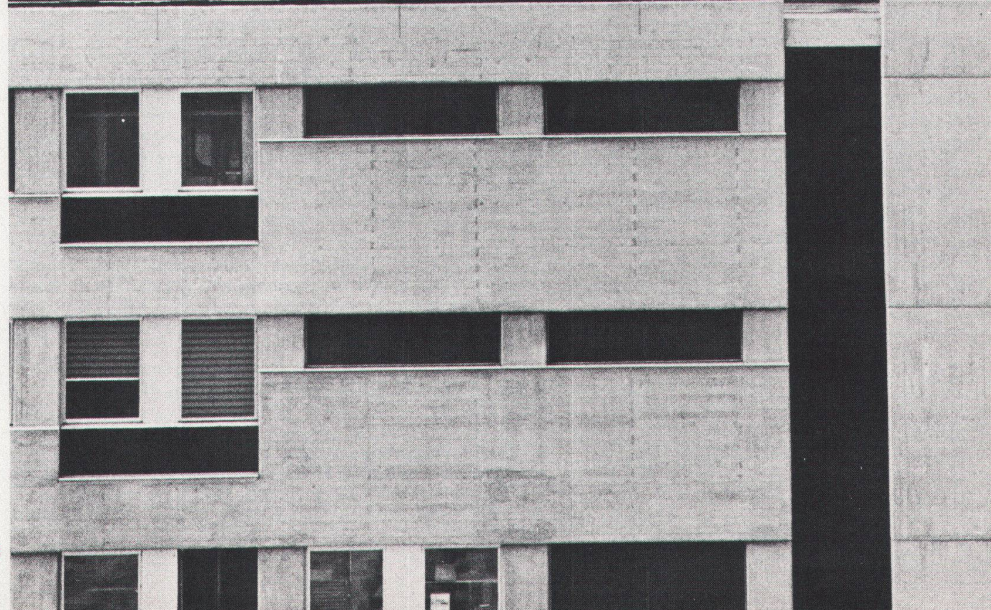
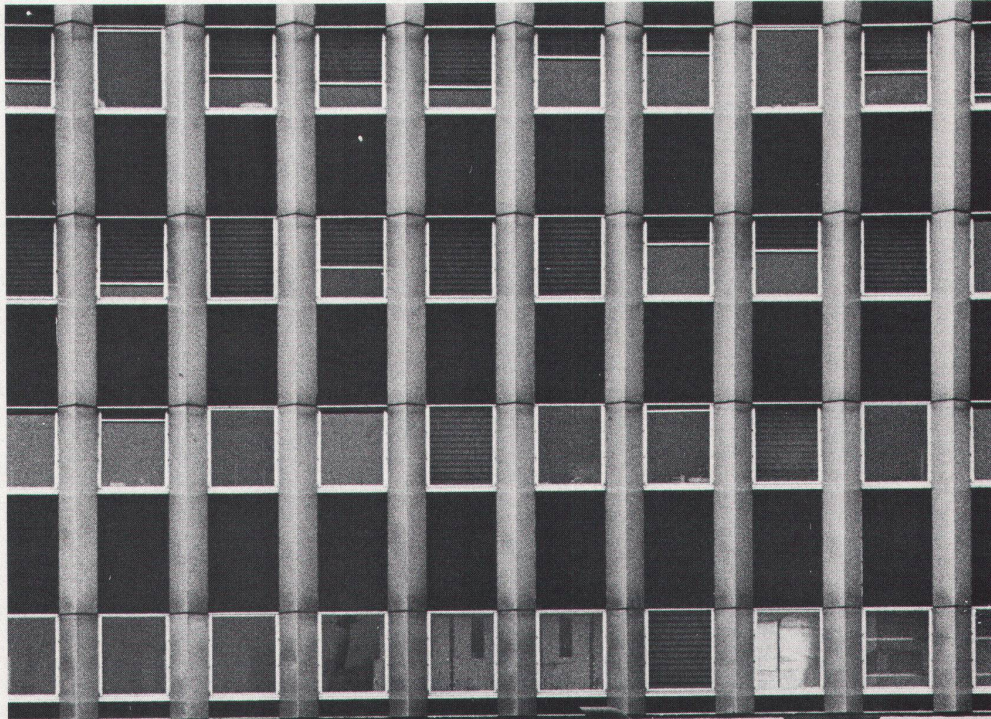


2

- 1 Süd- und Westfassaden des Hochhauses
- 2 Architekt Arthur Bugna vor dem Fernsehturm
- 3 Detail Turm

- 1 La tour faces sud et ouest
- 2 L'architecte Arthur Bugna devant la tour de la TV
- 3 Détail tour – galette

- 1 South and west façades of the high-rise building
- 2 Architect Arthur Bugna in front of the TV tower
- 3 Detail of tower – basement floors



3

## Fernsehzentrum Genf

Studios trakt verbunden, so dass diese fünf Geschosse in die technischen Räume integriert sind. Die technischen Installationen werden bis Ende 1973 zum grossen Teil abgeschlossen sein. Bereits vorhandene und noch zu schaffende Landreserven werden es später erlauben, eine Einstellhalle und Erweiterungsbauten auszuführen, damit bei einer weiteren Entwicklung des Fernsehens die notwendigen Produktionsmöglichkeiten geschaffen werden können. ■



4



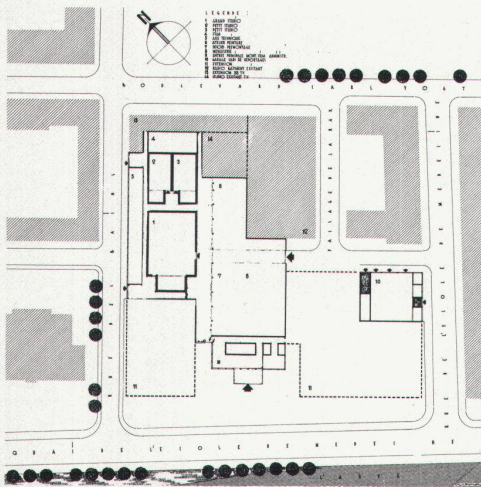
5



6



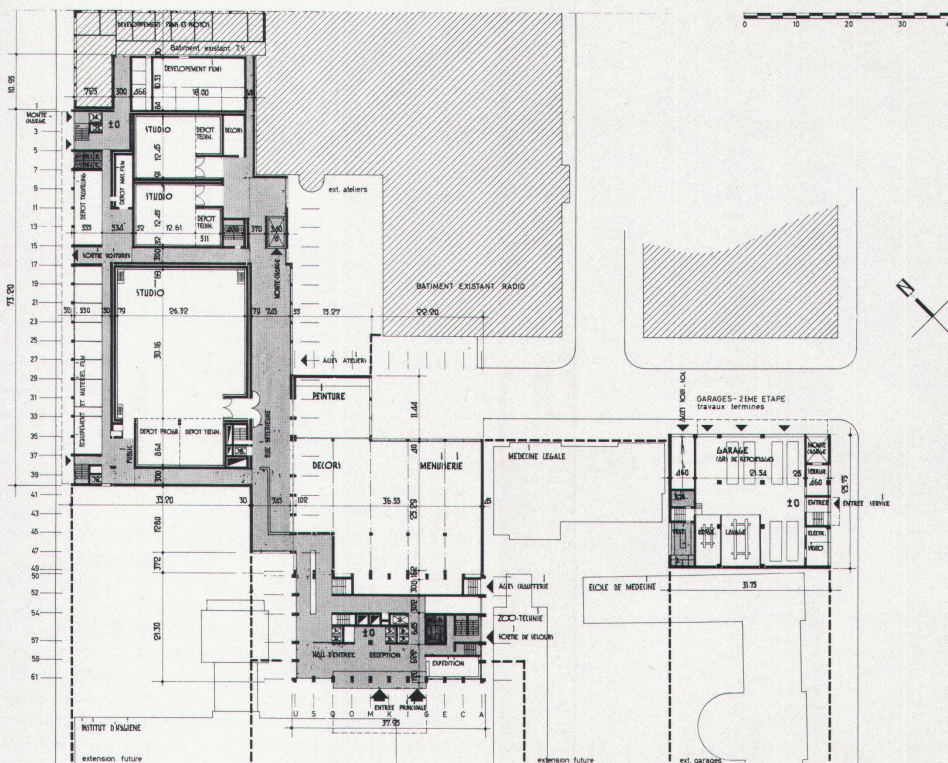
7



4 Der Betonkern des Hochhauses  
5 Die unteren Bauten vom Turm aus gesehen  
6 Die grosse Eingangshalle. Eine im Wettbewerb ausgewählte Dekoration wird demnächst die Hauptwand zieren  
7 Das grosse Farbstudio (Studio 4) mit den künftigen Regien, halbhoch und rechts

4 Le noyau de béton de la tour  
5 La galette vue de la tour  
6 Le grand hall d'entrée sur la paroi centrale, une décoration, objet d'un concours, prendra place prochainement  
7 Le grand studio couleur (studio 4) avec, à droite à mi-hauteur, les futures régies

4 The concrete core of the high-rise building  
5 The structures seen from the tower  
6 The large entrance lobby. The main wall surface will soon be adorned by a decoration selected in a competition.  
7 The large colour studio (Studio 4) with the future controls, half-storey height and right



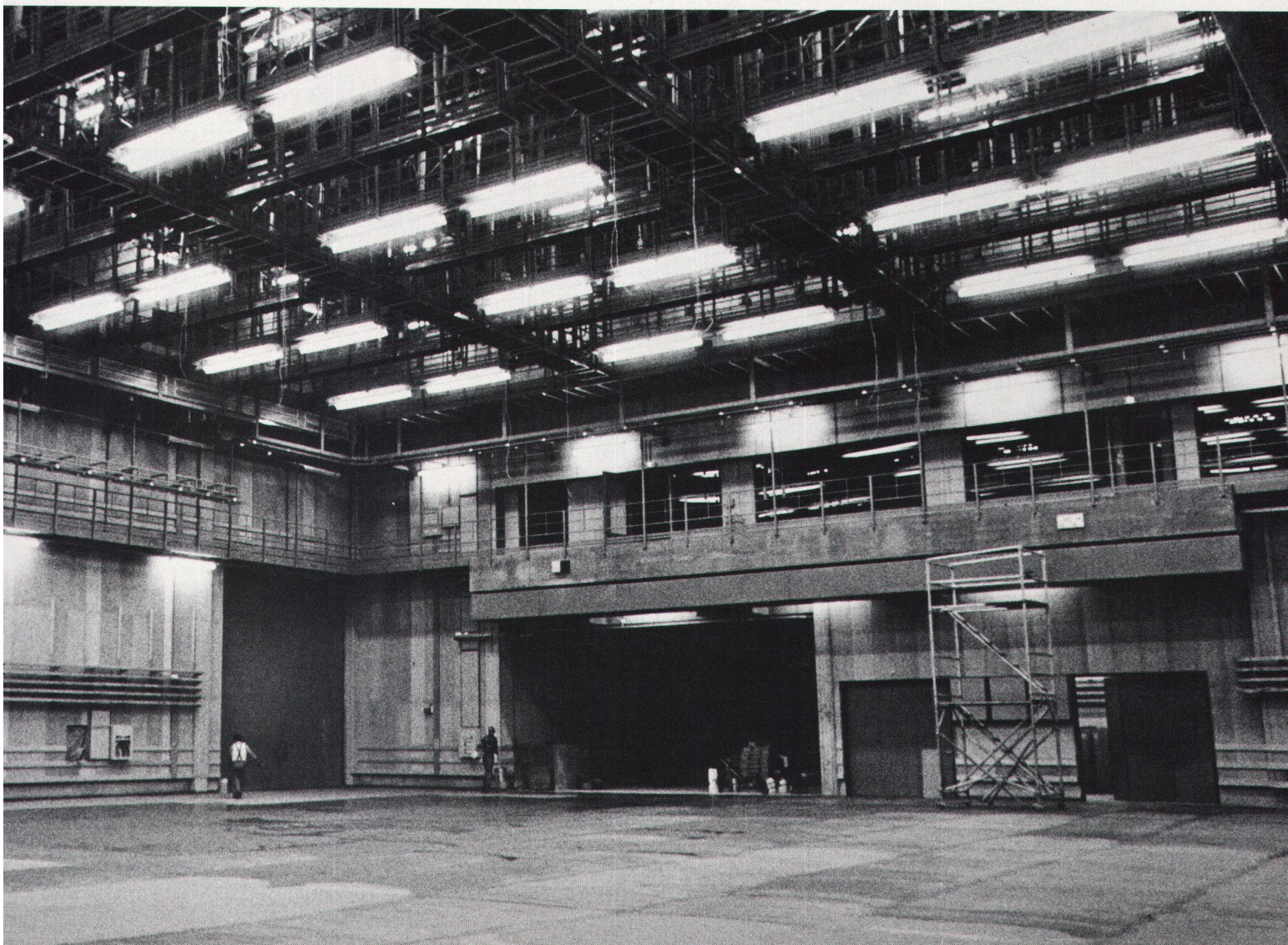
## Le centre de télévision de Genève

Le centre de télévision de Genève se situe sur les bords de l'Arve, entre la Jonction et la Plaine de Plainpalais. Une tour de 17 étages, coiffée de ses superstructures et antennes, est aussi l'édifice le plus haut de la ville et présente, ne fût-ce qu'à ce titre-là déjà, un intérêt particulier.

En raison de la présence des immeubles voisins, il a fallu renoncer à une implantation ouverte telle qu'on l'avait envisagée au début et chercher un maximum de concentration, ce qui, pour tous les bâtiments, impliquait des excavations, plongeant en partie dans la nappe phréatique. S'il fut assez facile de placer les studios au cœur de cet ensemble, la forme de la parcelle commandait cependant, pour la plupart des locaux annexes, une distribution verticale et non parallèle aux studios.

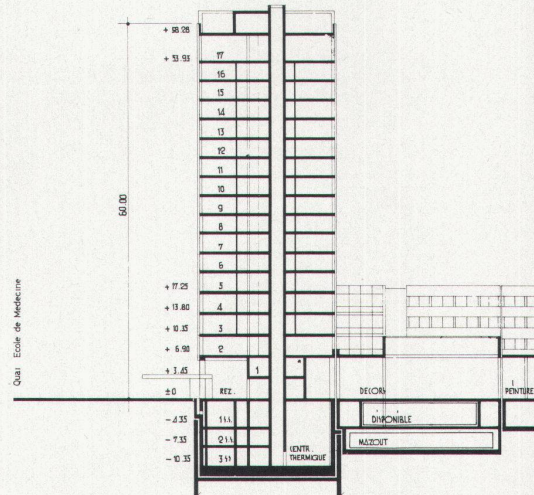
Le complexe film qui, selon les règles de l'art, aurait dû constituer un bâtiment séparé, fut en partie intégré aux immeubles existants. Or l'intensité du bruit d'impact exigeait en pareil cas qu'une grande attention fût réservée à l'aménagement acoustique des studios.

Le centre de télévision de Genève dispose de trois studios, soit un dont la superficie est de 800 m<sup>2</sup> et deux autres qui occupent 175 m<sup>2</sup> chacun. Au sous-sol, les salles de répétition et les vestiaires sont aménagés sur les mêmes superficies. La centrale d'énergie est logée dans les sous-sols de la tour, ce qui permet de desservir l'ensemble par les voies les





8



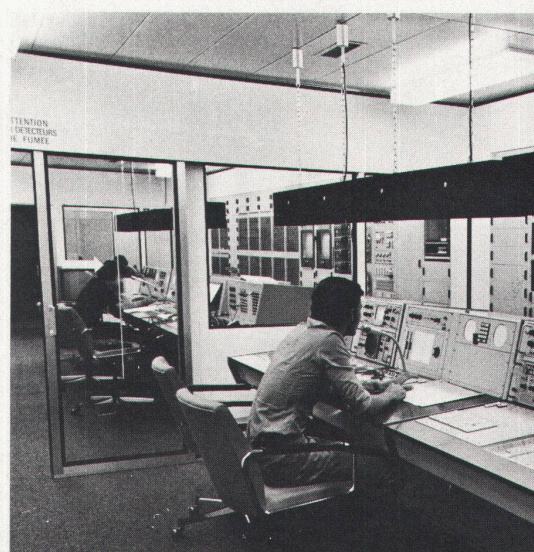
plus courtes. La tour est construite en béton et en métal; les façades isolantes sont en métal. Les dalles en béton reposent sur le noyau central en béton et sur les piliers extérieurs en métal; la façade est en éléments préfabriqués. Des cloisons mobiles permettent une distribution fonctionnelle des locaux.

La tour abrite des bureaux dans ses étages supérieurs, alors que le rez-de-chaussée et les quatre premiers étages se trouvent au relié complexe des studios de façon que ceux-ci forment un ensemble avec les locaux de la technique. L'équipement technique des bâtiments sera en grande partie terminé vers la fin de 1973. Certains terrains sont déjà réservés, et d'autres le seront encore par la suite, pour aménager un garage et construire les extensions qui pourraient se révéler nécessaires à l'avenir pour assurer, à la télévision, les moyens de production dont elle aura besoin pour continuer à se développer.

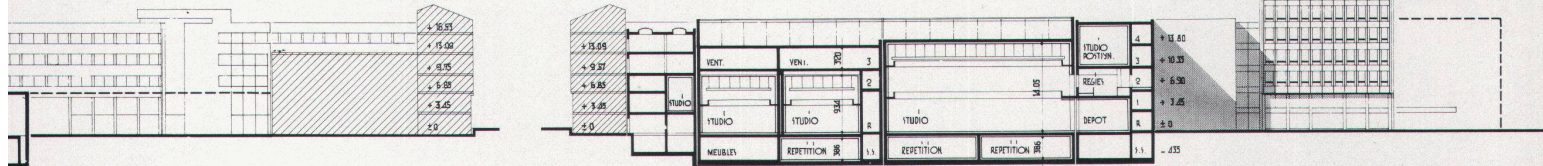
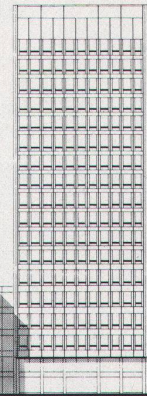
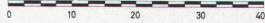
9



11



- 8 Eines der beiden gleichen Studios 2 und 3 in Betrieb
- 9 Tonstudio (Regiekabine) im 3. Geschoss des Hochhauses
- 10 Dauerbetrieb 1 (1. Untergeschoss)
- 11 Detail eines Tisches mit eingebautem Monitor zur Bildüberwachung durch den Reporter, wenn er beim Kommentar gefilmt wird
- 12 Schaltraum im 3. Untergeschoss



10



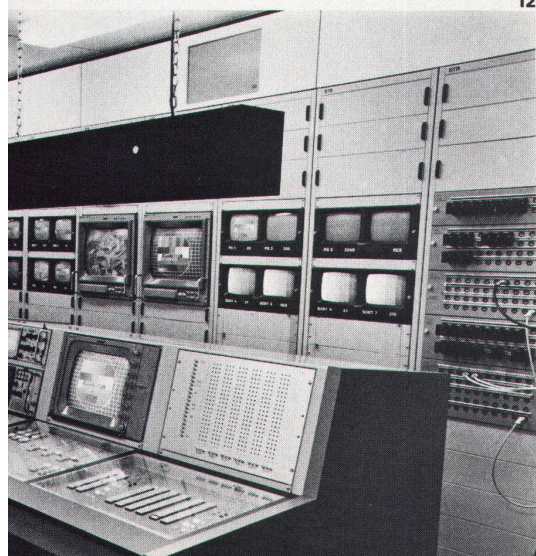
12

**Television studio, Geneva**

The TV centre of Geneva is situated on the Arve between the Jonction and the Plaine de Plainpalais. A 17-storey high-rise building, topped by its super-structures and antennas, is the highest edifice in Geneva, and, if only for that reason, is of special interest. Owing to the proximity of other buildings, the original idea of an open plan had to be abandoned. The buildings are highly concentrated, and

this called for basement levels beneath all tracts, some even going below the level of the water table. On the other hand, it was possible to locate the studios in the core of the complex. The annexes, owing to the shape of the site, could not be placed parallel to the studio tract but had to be sited perpendicular to it.

The film complex, which was actually supposed to constitute a separate building, was partially integrated in already existing buildings. Special atten-



8 Un des deux studios (identiques) 2 et 3 en service

9 Studio de sonorisation (régie-cabine) situé au 3e étage de la tour

10 Continuité 1 (1er étage galette)

11 Détail d'une table dans laquelle est encastré un moniteur permettant un contrôle de l'image télévisée au journaliste alors même qu'il est filmé en train de parler

12 CDC (Centre de Commutation) situé au 3e étage galette

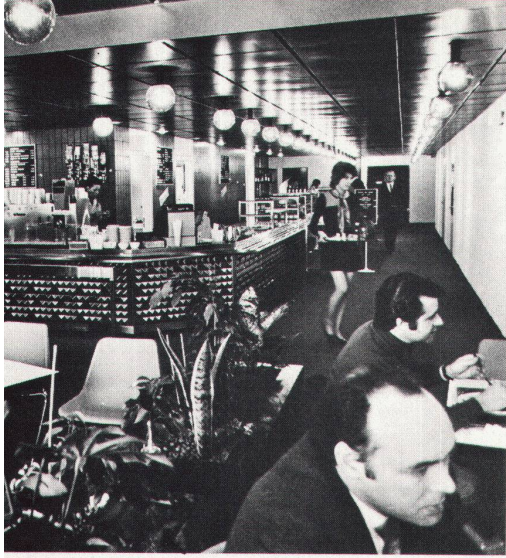
8 One of the two identical studios 2 and 3 in operation

9 Sound studio (control booth) on the 3rd floor of the high-rise

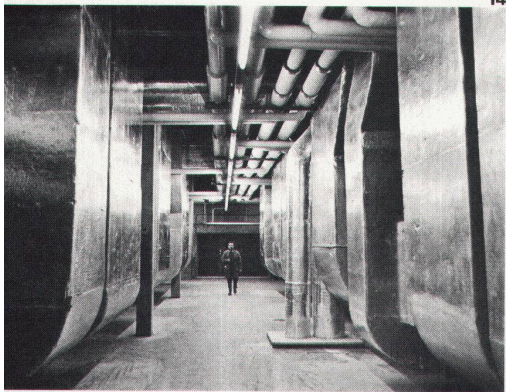
10 Continuous operations 1 (1st basement level)

11 Detail of a table with built-in monitor for picture control by the reporter when he is filmed while speaking

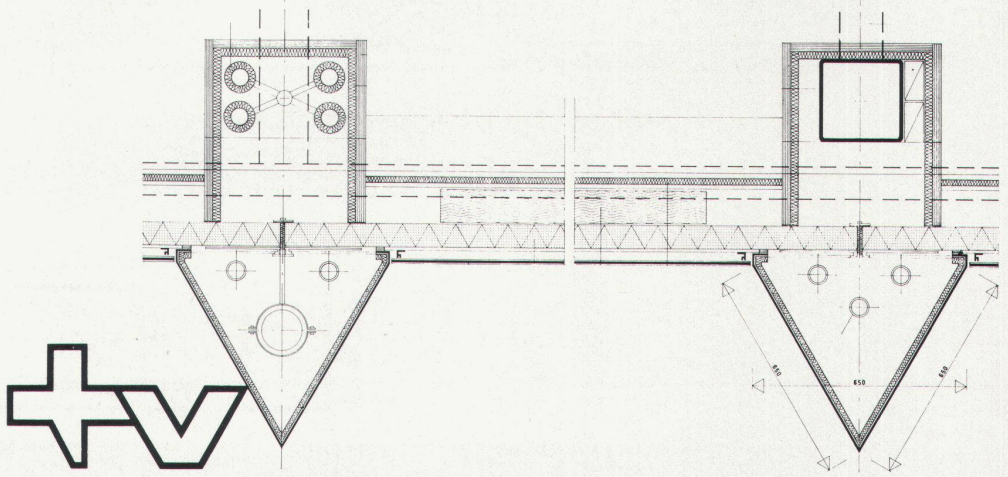
12 Switchboard room at 3rd basement level



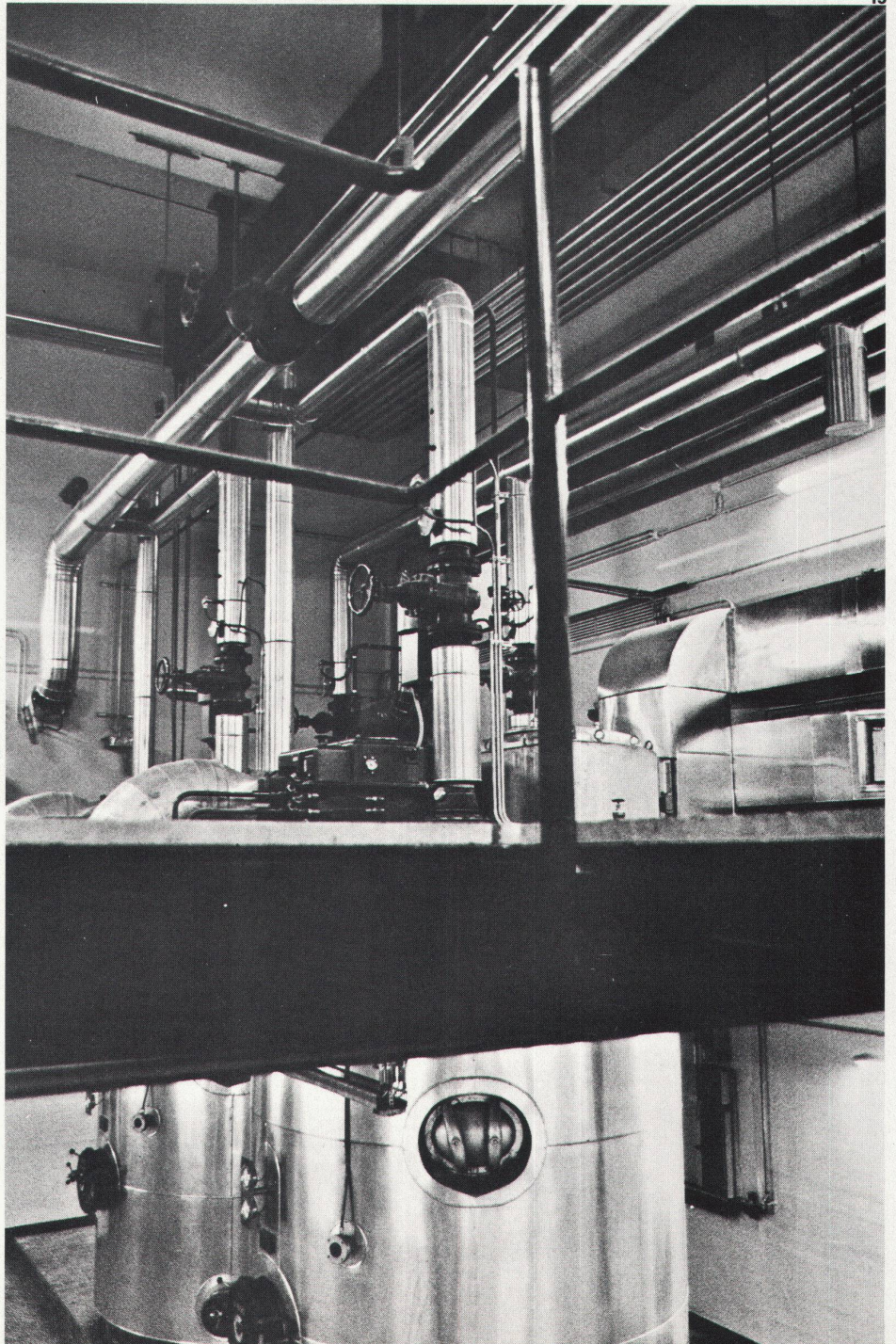
13



14



15



tion had to be devoted to the acoustic arrangements of the studios, since high volumes of sound are generated in the film complex.

The TV studio of Geneva has at its disposal three studios, one measuring 800 m<sup>2</sup> and two 175 m<sup>2</sup>. The basement level, with the same dimensions as the studios, accommodates rehearsal rooms and cloakrooms. The power plant is sited in the basement levels of the high-rise tract; this permits the shortest possible power lines. The high-rise tract is a combination of conventional and prefab construction. The prefab ceiling decks rest on concrete supports; the exterior face consists of the curtain-wall façade. Mobile partitions permit a functional subdivision of the rooms.

The high-rise building contains, on its upper floors, offices, and, from the ground floor up to the fourth floor, it is connected with the studio tract, so that these five floors are integrated in the technical tracts. The technical installations will for the most part be finished by the end of 1973. Already existing reserve sites and those to be procured later will later on permit the construction of a parking garage and extensions, so that, if TV develops further, the necessary production facilities can be made ready.

*Translation: Dr. J. Hull* ■

- 13 Fernsehzentrum Suisse romande. Eines der Selbstbedienungsrestaurants
- 14 Ventilationszentrale vom grossen Studio 4 im untersten Untergeschoss
- 15 Heizungsanlagen

- 13 Centre TV Suisse romande. Un des Self-Services
- 14 Centrale de ventilation du grand studio 4 située au dernier étage de la galette
- 15 Installations de chauffage

- 13 Suisse Romande TV Centre. One of the cafeterias
- 14 Ventilation central of the large studio (4), at lowest basement level
- 15 Heating plant