

**Zeitschrift:** Das Werk : Architektur und Kunst = L'oeuvre : architecture et art  
**Band:** 60 (1973)  
**Heft:** 8: Banken, Büros und Büromöbel

**Artikel:** Garnisionen : staatliche Büroüberbauung in Stockholm = Bureaux d'Etat à Stockholm = Government offices in Stockholm : Architekten A 4 Arkitektkontor AB  
**Autor:** [s.n.]  
**DOI:** <https://doi.org/10.5169/seals-87607>

### **Nutzungsbedingungen**

Die ETH-Bibliothek ist die Anbieterin der digitalisierten Zeitschriften auf E-Periodica. Sie besitzt keine Urheberrechte an den Zeitschriften und ist nicht verantwortlich für deren Inhalte. Die Rechte liegen in der Regel bei den Herausgebern beziehungsweise den externen Rechteinhabern. Das Veröffentlichen von Bildern in Print- und Online-Publikationen sowie auf Social Media-Kanälen oder Webseiten ist nur mit vorheriger Genehmigung der Rechteinhaber erlaubt. [Mehr erfahren](#)

### **Conditions d'utilisation**

L'ETH Library est le fournisseur des revues numérisées. Elle ne détient aucun droit d'auteur sur les revues et n'est pas responsable de leur contenu. En règle générale, les droits sont détenus par les éditeurs ou les détenteurs de droits externes. La reproduction d'images dans des publications imprimées ou en ligne ainsi que sur des canaux de médias sociaux ou des sites web n'est autorisée qu'avec l'accord préalable des détenteurs des droits. [En savoir plus](#)

### **Terms of use**

The ETH Library is the provider of the digitised journals. It does not own any copyrights to the journals and is not responsible for their content. The rights usually lie with the publishers or the external rights holders. Publishing images in print and online publications, as well as on social media channels or websites, is only permitted with the prior consent of the rights holders. [Find out more](#)

**Download PDF:** 04.04.2026

**ETH-Bibliothek Zürich, E-Periodica, <https://www.e-periodica.ch>**

# Garnisonen

## Staatliche Büroüberbauung in Stockholm

Architekten: A4 Arkitektkontor AB,  
Tage Hertzell

Fotos: Sune Sundahl

«Garnisonen» – der Name kommt von dem ehemaligen Kasernenareal – ist kein Bürogebäude, sondern ein ganzes Büroquartier im Stadtbereich von Stockholm.

### Aufgabe

Das Vorhaben geht auf die 60er Jahre zurück, als man sich gegen eine Dezentralisierung der staatlichen Administration entschied. «Garnisonen» ist Bestandteil eines Programms für die kontinuierliche Expansion der staatlichen Bürobauten im Zentrum sowie an der Peripherie von Stockholm. Da die Nutzung erst in einem späten Planungsstadium determiniert wurde, ging es darum, ein universales Konzept zu erarbeiten, das sich den Bedürfnissen der verschiedenen Benutzer anpassen lässt.

### Architektonische Konzeption

Die Hauptfassade erstreckt sich über 350 m entlang einer breiten Allee. Diese Front mit einer Fussgängerpassage unter Arkaden entlang Ladeneinbauten und mit dem Haupteingang in der Nähe von Untergrundbahn und Bus korrespondiert in der Höhe mit den gegenüberliegenden Gebäuden. Dahinter erstreckt sich eine differenzierte, nach hinten abgestufte Überbauung, ein geschlossenes System von Gebäudetrakten und Innenhöfen, die sich massstäblich in die Quartiersbebauung ein-

gliedern und in die auch bereits bestehende Bauten integriert wurden. Die Vertikalverbindungen sind in Türmen konzentriert, in einem Raster von 50 m Abstand angeordnet. Die beiden hohen Basisgeschosse enthalten allgemeine Räume und Bürolandschaften. Darüber reihen sich die Stockwerke mit konventionellen Büros.

### Arbeitsplätze und Betrieb

Verglichen mit anderen Büros im Zentrum Stockholms ist die Belegungsdichte in «Garnisonen» relativ gering. Im Rahmen des variablen Nutzungskonzeptes wurde die Flexibilität nicht nur auf die Alternative Grossraum/ Einzelbüro beschränkt, sondern es wurde eine elastische Arbeitsumwelt angestrebt, in der jeder einzelne seinem Arbeitsplatz eine persönliche Note geben kann. Dieses Ziel einer individuellen Identifikation wurde von den Planern bei einem Bau von dieser Grössenordnung als unbedingte Notwendigkeit verfolgt.

Das Gebäude enthält fünf Grossraumbüros mit total 600 Arbeitsplätzen, mit je etwa 15 m<sup>2</sup> Bodenfläche. Über 2000 Personen sind in Zellenbüros von verschiedener Grösse untergebracht. Das Mobiliar wurde speziell entwickelt und ist für den ganzen Bau standardisiert, ohne Berücksichtigung eines hierarchischen Standards. Sowohl in die Bürolandschaften wie auch in Zellenbüros sind Erfrischungsbereiche integriert für die frei wählbaren Arbeitspausen. Zentral im Erdgeschoss sind ein Auditorium, Personalrestaurants sowie Sportanlagen angeordnet.

Zurzeit sind total 5000 Personen in «Garnisonen» in den verschiedenen staatlichen Ämtern beschäftigt. Während der Planung wurden die zukünftigen Benutzer schrittweise auf den Neubau vorbereitet, und durch Befragungen versuchte man, bestmöglich auf die spezifischen Bedürfnisse einzugehen. Das Elementbausystem in der Einrichtung ermöglicht den additiven Aufbau der Arbeitsplätze, und die dekorative Freiheit wird durch den Verleih von Wandschmuck durch eine betriebsinterne Arttheke gefördert.

### Gestaltung

Im Innern ist das Gebäude in grüne, rote, blaue und gelbe Zonen gegliedert: In diesen Bereichen sind sämtliche Raumelemente farblich Ton in Ton konsequent durchgestaltet. Die einzelnen Farbzonen, durch die Vertikalverbindungen begrenzt, markieren eine Aufgliederung der grossen Baumasse und erleichtern die Orientierung. So hat man in dem ganzen Gebäudekomplex nie den unangenehmen Eindruck einer Vermassung, sondern man fühlt sich in einer lebendigen Stadtstruktur, aufgelockert durch die differenziert gestalteten Aussenräume. vh ■

**Vogelperspektive der Gesamtanlage. Im Hintergrund der integrierte bestehende Büroblock, rechts die Kasernengebäude.**

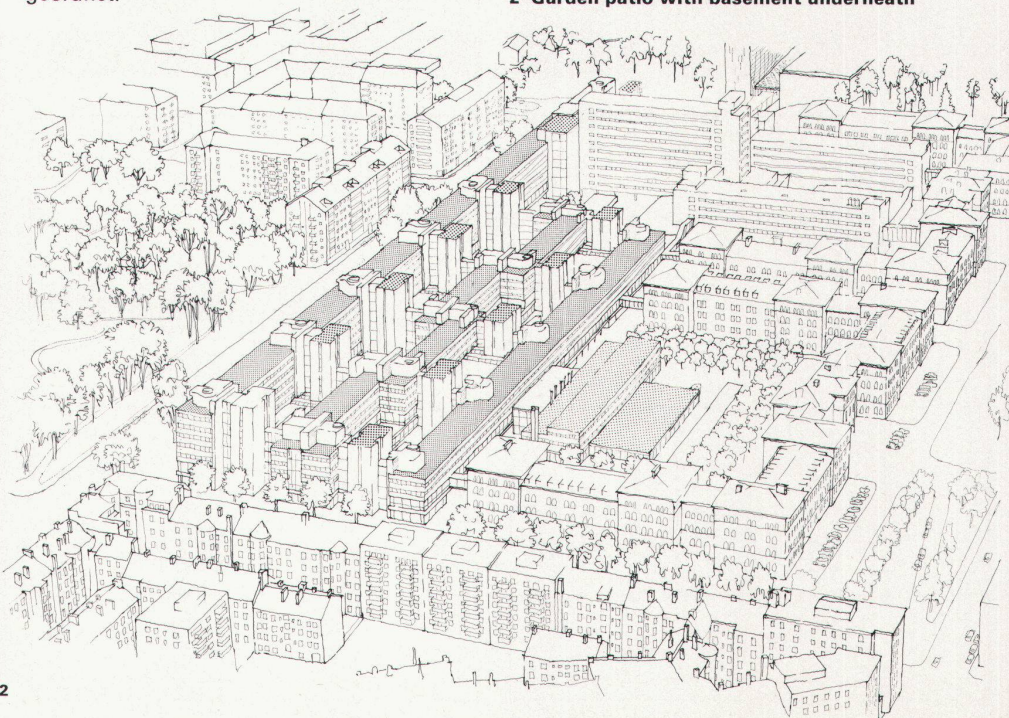
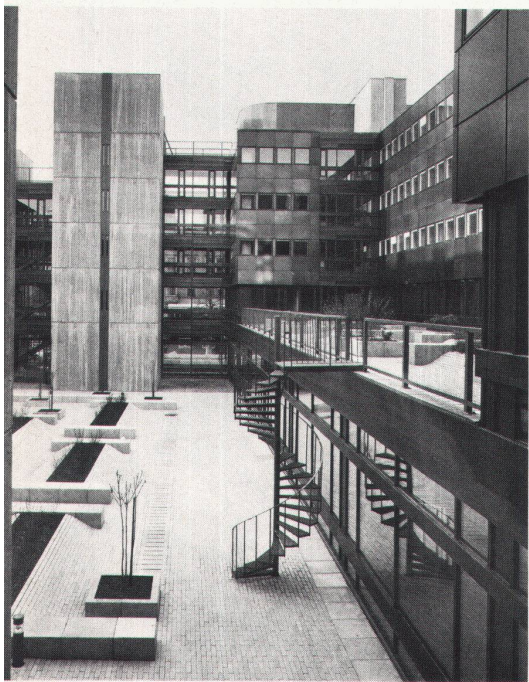
- 1 Hauptfront mit Arkaden an Karlavägen
- 2 Unterkellerter bepflanzter Innenhof

**Vue à vol d'oiseau du complexe. A l'arrière-plan le bloc administratif existant et intégré au complexe, à droite les bâtiments des casernes.**

- 1 Façade principale avec arcades au Karlavägen
- 2 Cour interne cultivée avec sous-sol

**Bird's-eye view of the total complex. In the background: the integrated, already existing office block; right: the barracks.**

- 1 Principal elevation with arcades on Karlavägen
- 2 Garden patio with basement underneath



## Bureaux d'Etat à Stockholm

« Garnisonen » — le nom est emprunté aux anciens casernes — n'est pas un bâtiment administratif mais, au contraire, tout un quartier de bureaux dans l'agglomération de Stockholm.

### Le problème

L'idée remonte aux années 60, lorsqu'on opta contre une décentralisation de l'administration d'Etat. « Garnisonen » fait partie d'un programme d'expansion continue des constructions de bureaux pour l'Etat aussi bien au centre qu'à la périphérie de Stockholm. Comme l'utilisation n'a été définie qu'à un stade ultérieur de la planification, il s'est agi d'élaborer un projet suffisamment universel pour être apte à satisfaire les besoins des divers utilisateurs possibles.

### Conception architecturale

La façade principale, longue de 350 m, se dresse en bordure d'une large allée. Dotée d'un passage sous arcades pour piétons, le long duquel se trouvent des magasins, elle fait face à des bâtiments de hauteur correspondante. L'entrée principale est disposée à proximité des arrêts de bus et de métro. Derrière elle s'étale un ensemble varié de bâtiments, décroissant graduellement vers l'arrière, composé d'un système d'ailes et de cours intérieures formant un tout. Cet ensemble fut conçu de façon à être en harmonie avec les autres édifices et à s'intégrer dans la configuration du quartier. Les communications verticales sont aménagées dans des tours distantes l'une de l'autre de 50 m et disposées de façon à former un réseau commun. Les deux hauts étages de la base contiennent les locaux d'utilisation générale et des bureaux communs. Les étages supérieurs sont aménagés en bureaux conventionnels.

### Postes de travail et exploitation

Comparée à celle d'autres bureaux du centre de Stockholm, la densité d'occupation de « Garnisonen » est relativement basse. Conformément à l'idée d'utilisation variable, la flexibilité n'a pas été limitée à l'alternative bureau commun / bureau individuel mais au contraire, on a tendu à un environnement élastique dans lequel chacun peut donner une note personnelle à son poste de travail. La possibilité d'individualisation, dans une construction de ces dimensions, a été considérée comme une nécessité absolue par les planificateurs.

L'édifice contient 5 grandes salles avec 600 postes de travail au total dont chacun a une surface de plancher de 15 m<sup>2</sup> env. Plus de 2000 employés sont répartis dans des bureaux individuels de diverses grandeurs. Le mobilier a été étudié spécialement et standardisé pour tout le complexe sans aucune considération du rang hiérarchique.

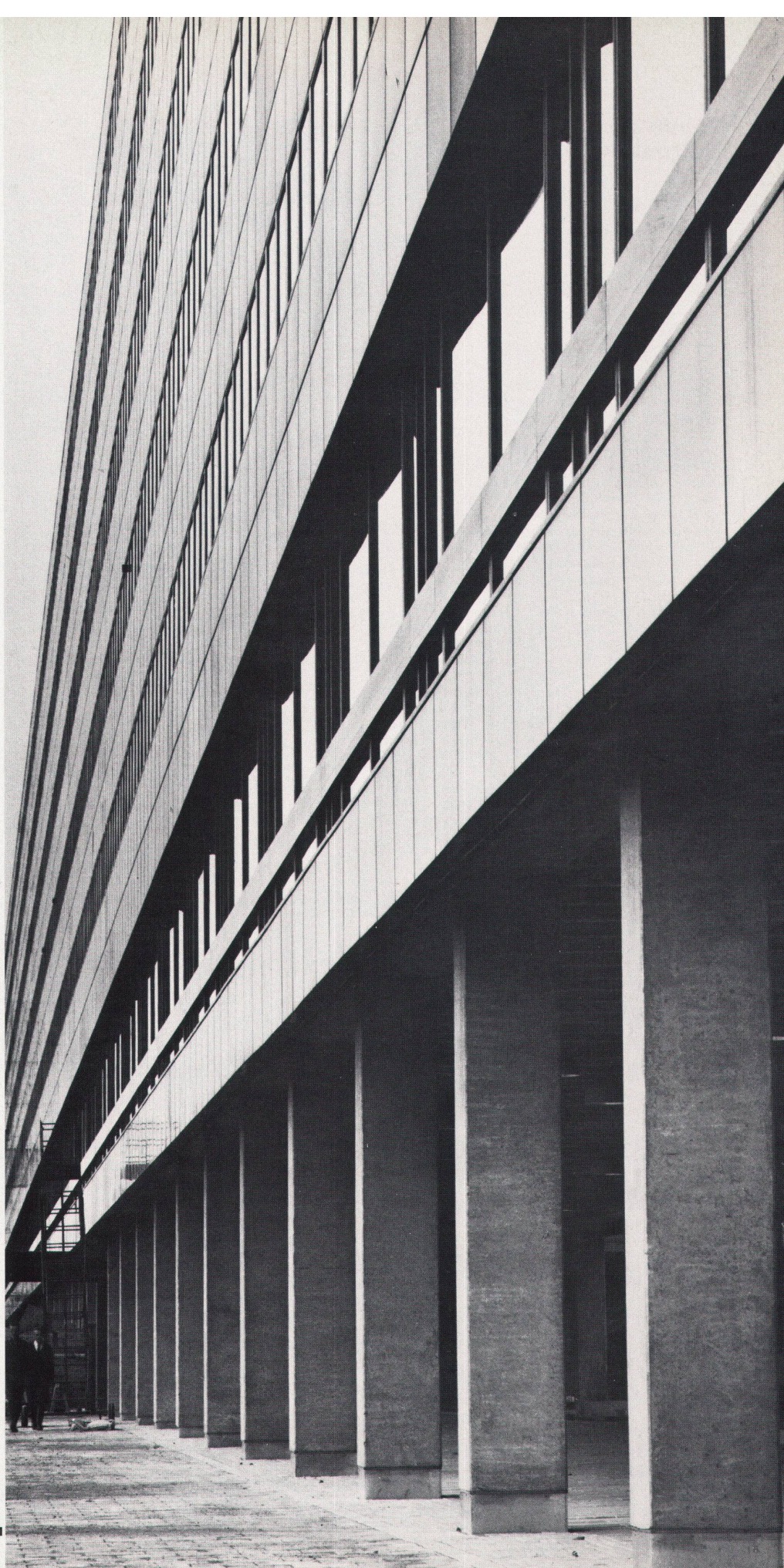
Des zones de délassement et de rafraîchissement sont aménagées aussi bien dans les parties contenant les bureaux communs que dans celles des bureaux individuels. Elles sont fréquentées durant les pauses de travail qui peuvent être intercalées au choix de chacun. Disposés centralement au rez-de-chaussée, on trouve un amphithéâtre, des restaurants pour le personnel ainsi que des installations sportives.

Au total, 5000 personnes sont occupées dans les différents offices de l'Etat logés à « Garnisonen ».

Lors de la phase de planification les futurs utilisateurs ont été préparés petit à petit à leur nouvel univers. On tenta de déterminer au plus près les besoins spécifiques de chacun par des questionnaires et d'y satisfaire au mieux. Le système de construction par éléments des aménagements permet de procéder à des adjonctions au poste de travail. La liberté de décorer ce dernier au goût de l'occupant est favorisée par l'obtention à prêt d'ornements muraux livrés par un dépôt d'objets d'art faisant partie de « Garnisonen ».

### Arrangement

L'intérieur du bâtiment est décomposé en zones verte, rouge, bleue et jaune. Dans chacune de ces zones, tous les éléments des locaux sont exécutés dans un des tons. Les zones des différentes teintes, limitées par les tours de communications verticales, soulignent la parcellisation du grand immeuble et facilitent l'orientation. C'est ainsi qu'on n'a jamais, dans tout le complexe immobilier, l'impression de masse. On se croit, au contraire, dans une structure citadine vivante, dégagée par la diversité conférée aux espaces extérieurs.



## Government offices in Stockholm

"Garnisonen" – the name derives from the former military barracks – is not an office building but an entire business district in Stockholm.

### The assignment

The project goes back to the 60s, when it was decided not to decentralize the Government offices. "Garnisonen" is part of a programme for the continual expansion of the Government office buildings in the centre as well as on the periphery of Stockholm. Since utilization was determined only at a late planning stage, the problem was to elaborate a universal concept that can be adapted to the requirements of different users.

### Architectural conception

The principal elevation extends for more than 350 meters along a broad avenue. This façade with a pedestrian concourse beneath arcades along shops and with the main entrance in the vicinity of underground railway and bus station corresponds in height to the buildings on the opposite side of the road. Behind it there extends a differentiated complex of descending height, a closed system of building tracts and interior courtyards which are in scale with the structures of the surrounding neighbourhood and are integrated with the already existing buildings. Vertical communications are concentrated in towers, set at regular intervals of 50 meters. The two basic floors contain general purpose rooms and office-scapes. Above are the floors containing conventional offices.

### Work stations and operations

Compared with other offices in the centre of Stockholm, "Garnisonen" enjoys a relatively low density. In line with the concept of variable utilization, flexibility was not confined merely to the alternative of officescape versus individual office, but an attempt was made to create an elastic working milieu in which each individual can put his personal stamp on his desk. This aim of individual identification was pursued as an absolute necessity by the planners in a project on this scale.

The building contains 5 officescapes with a total of 600 work stations, each with an area of around 15 m<sup>2</sup>. Over 2000 persons are accommodated in office cubicles of varying sizes. The furnishings were specially designed and standardized for the entire complex, without any regard for the bureaucratic hierarchy.

Recreation zones are integrated both in the officescapes and in the office cubicles for the optional breaks. An auditorium, staff restaurants and sports facilities are installed centrally at ground-floor level.

At the present time there are employed in "Garnisonen" in the various departments a total of 5000 persons. During the planning the future occupants were readied in stages for the new building, and by way of opinion polls, it was sought to ascertain individual requirements as far as possible. The element building system used in the installations permits the additive construction of work stations, and decorative freedom is promoted by the loan of mural decorations by an internal art file.

### Design

On the inside, the building is subdivided into green, red, blue and yellow zones: In these areas all spatial elements have a consistent colour scheme. The individual chromatic zones, limited by the vertical communications systems, articulate the vast volume and facilitate orientation. Thus one never has an impression in this huge complex of anonymity, but one feels that one is in the midst of a living urban structure, which is agreeably articulated by the varying designs of the exteriors. ■



3

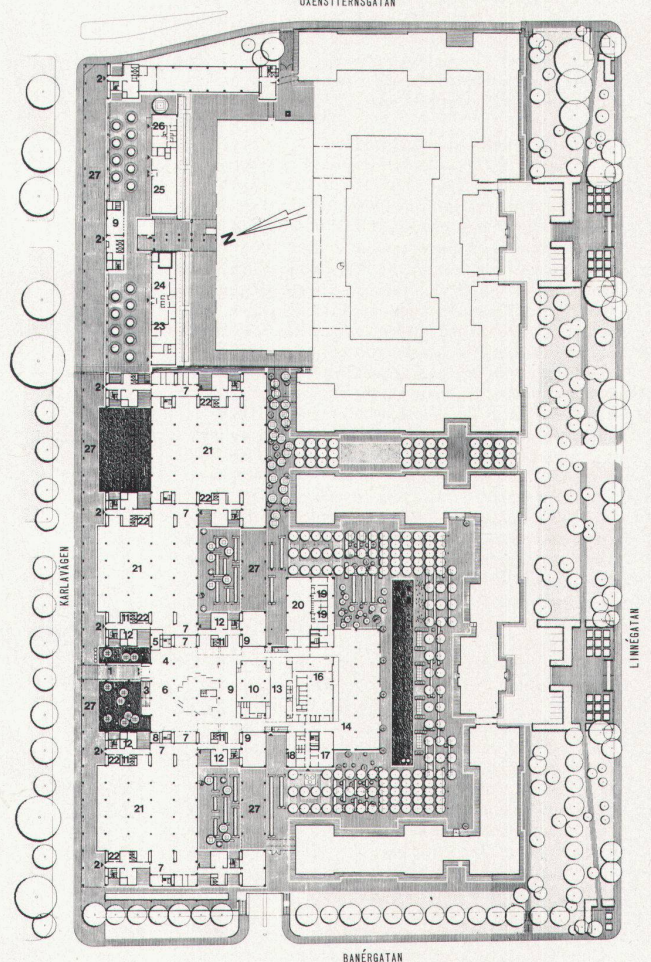


4

- Vue en plan du rez-de-chaussée
- 1 Entrée principale
  - 2 Entrée secondaire
  - 3 Escalier roulant
  - 4 Réception
  - 5 Surveillance
  - 6 Vestibule avec magasins
  - 7 Vestiaires
  - 8 Salle de conférences
  - 9 Exposition
  - 10 Amphithéâtre pour 200 places
  - 11 Ascenseurs
  - 12 W.-C.
  - 13 Café
  - 14 Restaurant
  - 15 Café-Terrasse
  - 16 Cuisine
  - 17 Restaurant d'hôtes
  - 18 Salle de lecture
  - 19 Sauna
  - 20 Halle de gymnastique
  - 21 Bureaux communs
  - 22 Local de repos
  - 23 Bureau de voyages
  - 24 Banque
  - 25 Magasin d'alimentation
  - 26 Coiffeur
  - 27 Arcade

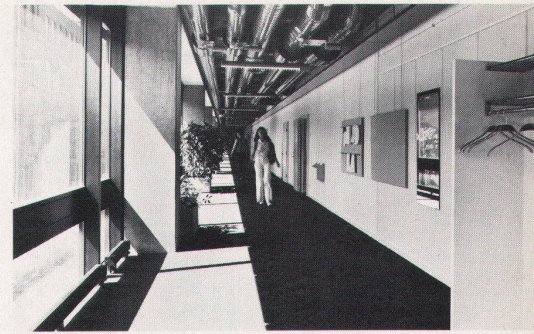
### Plan of ground floor

- 1 Main entrance
- 2 Side entrances
- 3 Escalator to level 4
- 4 Reception desk
- 5 Security
- 6 Entrance hall, with shop
- 7 Cloaks
- 8 Conference room
- 9 Display area
- 10 lecture theatre, 200 seats
- 11 Lifts
- 12 Lavatories and rest room
- 13 Café
- 14 Dining room
- 15 Terrace café
- 16 Kitchen
- 17 Guests' dining room
- 18 Reading room
- 19 Sauna
- 20 Gymnasium
- 21 Office landscape
- 22 Refreshment area
- 23 Travel agency
- 24 Bank
- 25 Food shop
- 26 Hairdressers
- 27 Arcade



### Grundriss Edgeschoss

- |                           |                        |                         |
|---------------------------|------------------------|-------------------------|
| 1 Haupteingang            | 10 Hörsaal, 200 Plätze | 20 Turnhalle            |
| 2 Nebeneingang            | 11 Lifte               | 21 Bürolandschaft       |
| 3 Rolltreppe              | 12 Toilettenanlagen    | 22 Pausenraum           |
| 4 Empfang                 | 13 Café                | 23 Reisebüro            |
| 5 Aufsicht                | 14 Restaurant          | 24 Bank                 |
| 6 Eingangshalle mit Laden | 15 Aussencafé          | 25 Lebensmittelgeschäft |
| 7 Garderobe               | 16 Küche               | 26 Coiffeur             |
| 8 Konferenzraum           | 17 Gästerestaurant     | 27 Arkade               |
| 9 Ausstellung             | 18 Lesesaal            |                         |
|                           | 19 Sauna               |                         |



Bürolandschaft, mit dem schwedischen Bauvorstand als Benutzer

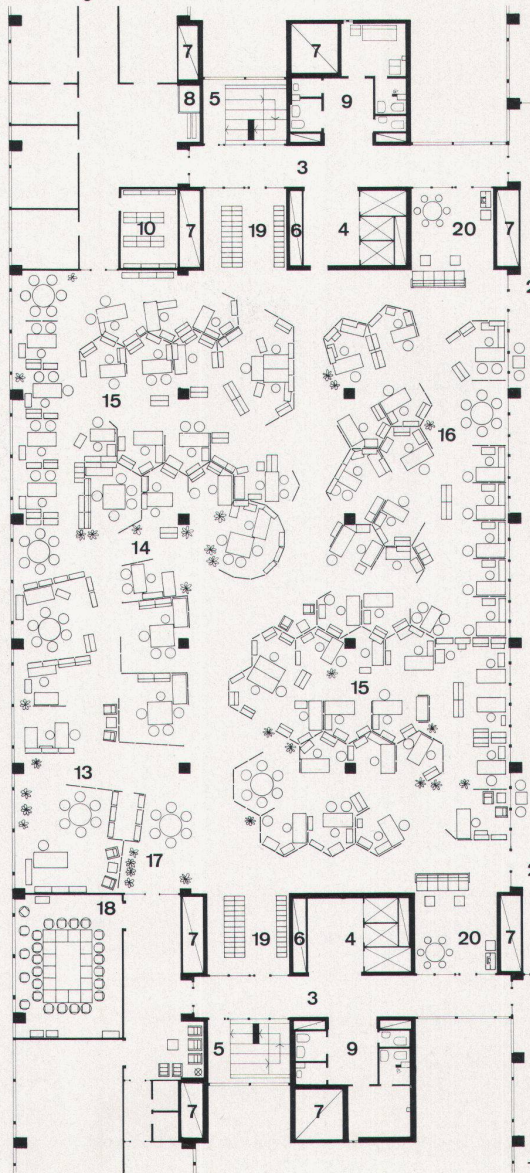
- 1 Eingangshalle
- 2 Hauptkorridor
- 3 Querkorridor
- 4 Lifte
- 5 Treppenhaus
- 6 El.-Installationsschacht
- 7 Leitungsschacht
- 8 Förderband
- 9 Toiletten, Aufenthaltsraum
- 10 Archiv
- 11 Dachterrasse
- 12 Baudokumentation
- 13 Betriebsleitung
- 14 Zentralbereich
- 15 Administration
- 16 Bauleitungsabteilung
- 17 Warteplatz
- 18 Sitzungszimmer
- 19 Garderobe
- 20 Pausenraum

Officescape, with the Director of the Swedish Department of Works as occupant

- 1 Entrance hall
- 2 Main corridor
- 3 Transverse corridor
- 4 Lifts
- 5 Staircase
- 6 Electrical risers
- 7 Piped and ducted services risers
- 8 Conveyor
- 9 Lavatories and rest room
- 10 Records
- 11 Roof terrace
- 12 Building documents office
- 13 Board suite
- 14 Central Section
- 15 Administration
- 16 Building Management Section
- 17 Waiting area
- 18 Plenary chamber
- 19 Cloaks
- 20 Refreshment area

Vue des bureaux dont l'utilisateur est le chef des travaux publics suédois

- 1 Vestibule
- 2 Corridor principal
- 3 Corridor transversal
- 4 Ascenseurs
- 5 Cage d'escaliers
- 6 Fosse des installations électriques
- 7 Canalisation
- 8 Ruban transporteur
- 9 W.-C., local de séjour
- 10 Archives
- 11 Terrasse sur le toit
- 12 Documentation sur les travaux
- 13 Direction
- 14 Etat-major principal
- 15 Administration
- 16 Département conduite des travaux
- 17 Place d'attente
- 18 Salle de séances
- 19 Vestiaires
- 20 Local de délassément



- 3 Café
- 4 Personalrestaurant
- 5 Bibliothek
- 6 Korridor
- 7, 8, 9 Bürolandschaft

- 3 Café
- 4 Restaurant réservé au personnel
- 5 Bibliothèque
- 6 Corridor
- 7, 8, 9 Bureaux
- 4 Staff restaurant
- 5 Library
- 6 Corridor
- 7, 8, 9 Officescape