

Zeitschrift: Das Werk : Architektur und Kunst = L'oeuvre : architecture et art
Band: 60 (1973)
Heft: 7: Freizeit

Artikel: Ferienüberbauung "Soleval", Lenzerheide/Valbella GR : Architekt Jean-Paul Darbellay
Autor: [s.n.]
DOI: <https://doi.org/10.5169/seals-87580>

Nutzungsbedingungen

Die ETH-Bibliothek ist die Anbieterin der digitalisierten Zeitschriften auf E-Periodica. Sie besitzt keine Urheberrechte an den Zeitschriften und ist nicht verantwortlich für deren Inhalte. Die Rechte liegen in der Regel bei den Herausgebern beziehungsweise den externen Rechteinhabern. Das Veröffentlichen von Bildern in Print- und Online-Publikationen sowie auf Social Media-Kanälen oder Webseiten ist nur mit vorheriger Genehmigung der Rechteinhaber erlaubt. [Mehr erfahren](#)

Conditions d'utilisation

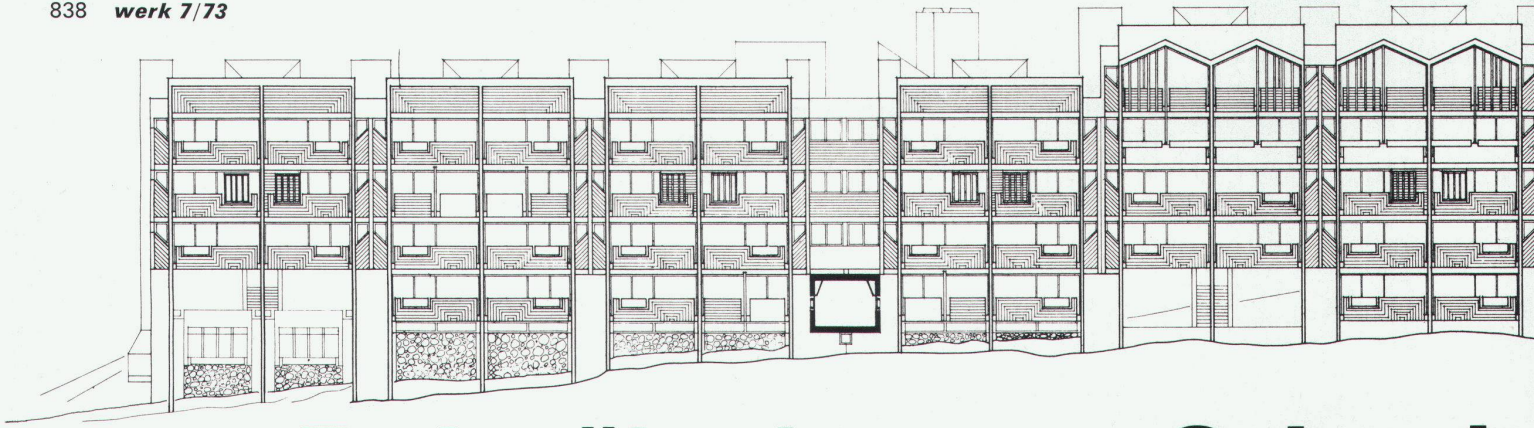
L'ETH Library est le fournisseur des revues numérisées. Elle ne détient aucun droit d'auteur sur les revues et n'est pas responsable de leur contenu. En règle générale, les droits sont détenus par les éditeurs ou les détenteurs de droits externes. La reproduction d'images dans des publications imprimées ou en ligne ainsi que sur des canaux de médias sociaux ou des sites web n'est autorisée qu'avec l'accord préalable des détenteurs des droits. [En savoir plus](#)

Terms of use

The ETH Library is the provider of the digitised journals. It does not own any copyrights to the journals and is not responsible for their content. The rights usually lie with the publishers or the external rights holders. Publishing images in print and online publications, as well as on social media channels or websites, is only permitted with the prior consent of the rights holders. [Find out more](#)

Download PDF: 04.04.2026

ETH-Bibliothek Zürich, E-Periodica, <https://www.e-periodica.ch>



Ferienüberbauung <Soleval>

Architekt: Jean-Paul Darbellay BSA/SIA,
Martigny und Zürich

Realisation und Ausführung: Elektro-Watt
Ingenieurunternehmung AG, Zürich

Erste Etappe: 1972

Fotos: Kurt Kriewall, Männedorf ZH

D

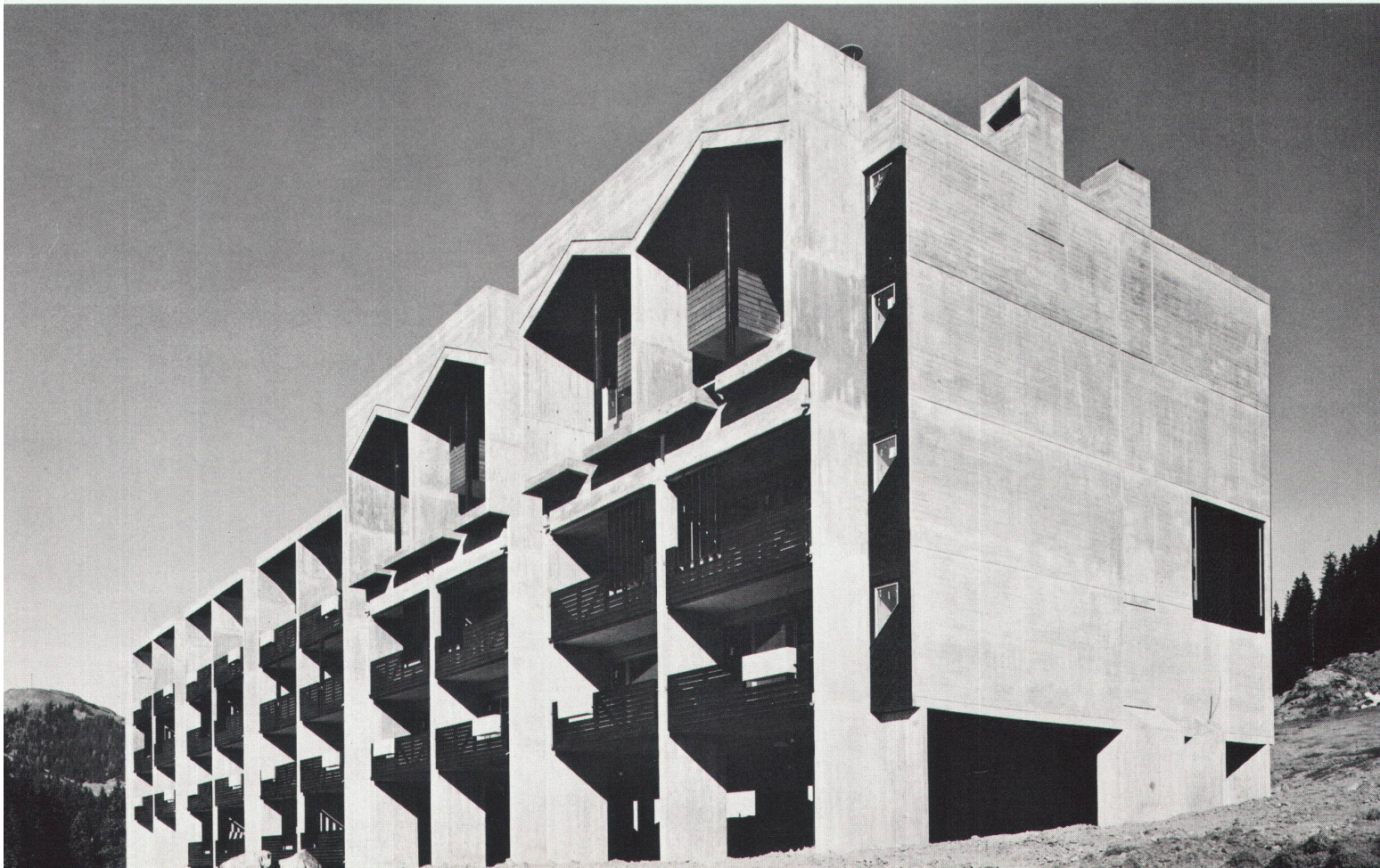
Das Projekt für die Ferienüberbauung Soleval in Lenzerheide/Valbella umfasst folgende Gebäudegruppen: die scheibenförmigen Bauten mit den Ferieneigentumswohnungen, das Zentrum mit Hotel, Restaurants, Läden und

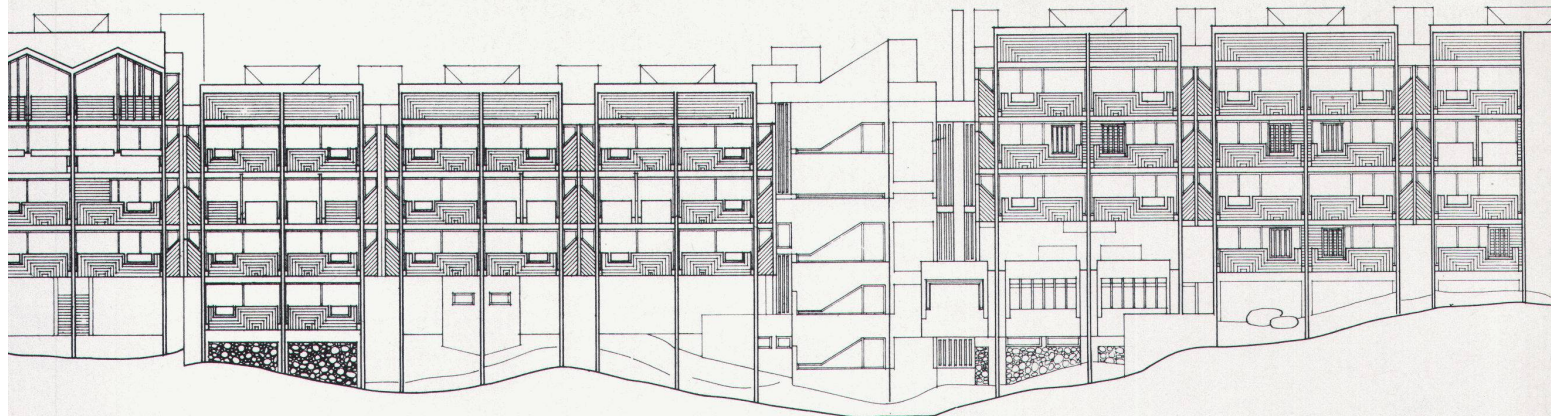
Kindergarten sowie die Sportanlagen, bestehend aus der Schwimmhalle und den auf dem Dach der unterirdischen Autoeinstellhalle geplanten Tennisplätzen. Diese Publikation bezieht sich auf die realisierte erste Etappe mit insgesamt 136 Wohnungen zu einem, zwei, drei und vier Zimmern, in zwei Gebäuden untergebracht. Die Grundrisse stellen die mittleren Geschosse des Hauses A dar (siehe Situationsplan). Die Bauten zeichnen sich durch ihre in formaler Hinsicht akzentuierte Gliederung aus, welche mittels einer interessanten Kombination von Materialien, konstruktiven Elementen und stilisierten Bauteilen die innere Organisation und Nutzung der Volumen zum Ausdruck bringt. In der Mehrzahl sind die Wohnungen auf die Ost-West-Achse orien-

tiert und durch Laubengänge mit auf- und absteigenden Wendeltreppen erschlossen. In Anpassung an das Gelände entspricht das Erdgeschoss verschiedenen Niveaus; seine Fläche wird zonenweise von Gemeinschaftseinrichtungen wie Spiel-, Aufenthalts- und Skiabstellräumen, Waschküchen eingenommen.

F

Le projet de l'ensemble des maisons de vacances <Soleval> à la Lenzerheide / Valbella comprend les édifices suivants: les bâtisses en forme de disque avec propriétés de vacances par étage, le centre avec hôtel, restaurants, magasins et jardin d'enfants ainsi que les installations sportives comprenant la halle de natation et des courts de tennis dont l'emplacement est projeté sur le toit du garage sou-

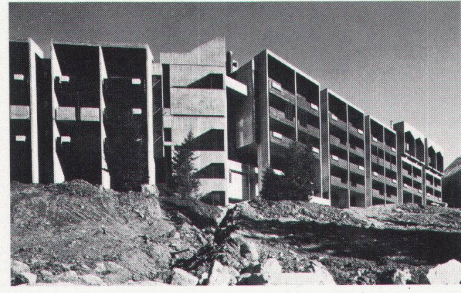
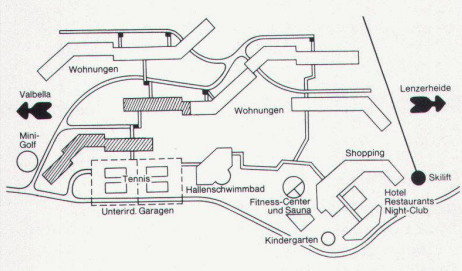
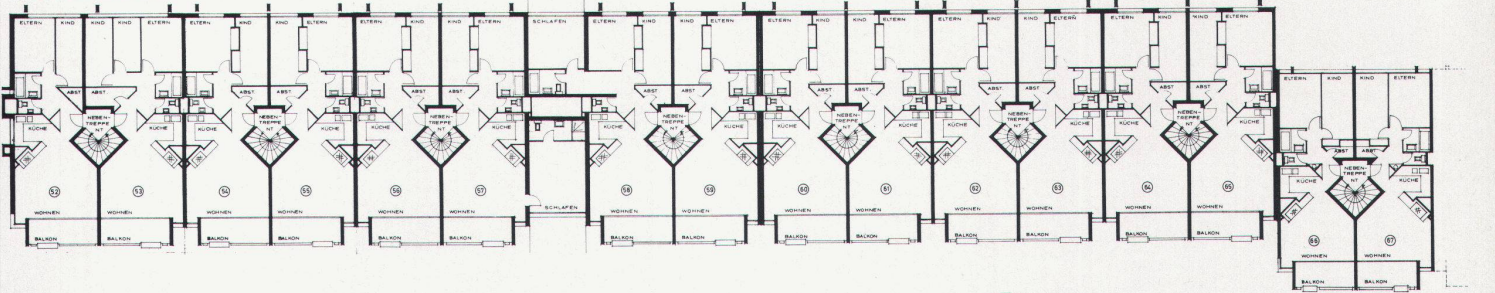
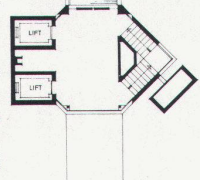
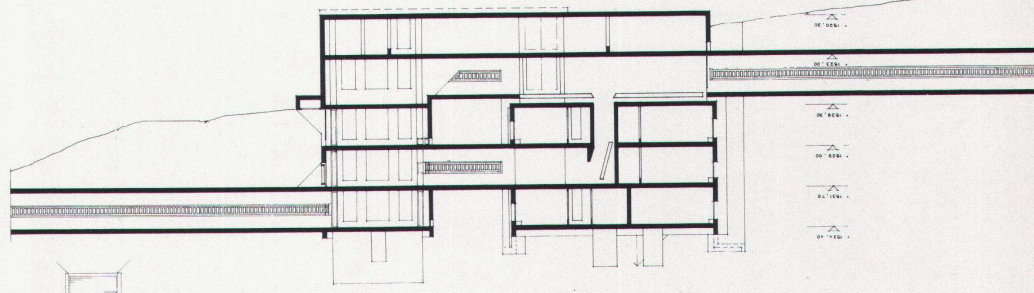




Lenzerheide/Valbella GR

terrain. Cette publication se réfère à la première étape achevée avec au total 136 appartements, à une, deux, trois et quatre pièces, bâtis dans deux immeubles. Les plans représentent les étages situés au milieu de la maison A (voir plan).

Les constructions se distinguent de leurs formes par la diversification accentuée qui, par une combinaison intéressante des matériaux, des éléments de construction et des parties de style entières, donne toute son expression à l'organisation interne et à l'utilisation du volume. Les appartements sont, en majeure partie, orientés dans le sens est-ouest et ils sont accessibles par des arcades avec escaliers en colimaçon pour monter et descendre. Le rez-de-chaussée se trouve à différents niveaux afin de l'adapter au terrain; sa superficie est divisée en zones abritant des installations communautaires telles que salles de jeu, de récréation, entrepôts de skis et buanderies.



E
The project for the SOLEVAL vacation complex in Lenzerheide/Valbella comprises the following groups of structures: the blocks containing the condominium flats, the centre including hotel, restaurants, shops and day nursery, as well as the sports facilities, consisting of the indoor swimming-pool and the tennis courts planned for the roof of the underground car park. This article has to do with the already realized first stage with a total of 136 one-, two-, three- and four-room flats accommodated in two buildings. The plans represent the intermediate floors of Building A (cf. site plan).

The buildings are distinguished by their formally accentuated articulation, which clearly expresses the interior organization and functions of the buildings owing to an interesting combination of materials, structural elements and stylized parts. Most of the flats are oriented east and west and are accessible via arcades with spiral staircases. The ground-floor level is developed on several different planes in adaptation to the contours of the site; it is divided up into zones into communal facilities, such as playrooms, lounges and ski storage rooms, as well as laundries.

