

**Zeitschrift:** Das Werk : Architektur und Kunst = L'oeuvre : architecture et art  
**Band:** 60 (1973)  
**Heft:** 7: Freizeit

**Artikel:** Leontica Nara (Val Blenio) TI : Architekten André Gaillard et associés, Carlo Fiorini, Adriano Milo  
**Autor:** [s.n.]  
**DOI:** <https://doi.org/10.5169/seals-87579>

### **Nutzungsbedingungen**

Die ETH-Bibliothek ist die Anbieterin der digitalisierten Zeitschriften auf E-Periodica. Sie besitzt keine Urheberrechte an den Zeitschriften und ist nicht verantwortlich für deren Inhalte. Die Rechte liegen in der Regel bei den Herausgebern beziehungsweise den externen Rechteinhabern. Das Veröffentlichen von Bildern in Print- und Online-Publikationen sowie auf Social Media-Kanälen oder Webseiten ist nur mit vorheriger Genehmigung der Rechteinhaber erlaubt. [Mehr erfahren](#)

### **Conditions d'utilisation**

L'ETH Library est le fournisseur des revues numérisées. Elle ne détient aucun droit d'auteur sur les revues et n'est pas responsable de leur contenu. En règle générale, les droits sont détenus par les éditeurs ou les détenteurs de droits externes. La reproduction d'images dans des publications imprimées ou en ligne ainsi que sur des canaux de médias sociaux ou des sites web n'est autorisée qu'avec l'accord préalable des détenteurs des droits. [En savoir plus](#)

### **Terms of use**

The ETH Library is the provider of the digitised journals. It does not own any copyrights to the journals and is not responsible for their content. The rights usually lie with the publishers or the external rights holders. Publishing images in print and online publications, as well as on social media channels or websites, is only permitted with the prior consent of the rights holders. [Find out more](#)

**Download PDF:** 24.04.2026

**ETH-Bibliothek Zürich, E-Periodica, <https://www.e-periodica.ch>**

# Leontica Nara (Val Blenio) TI

Dieser 1500 m hoch gelegene Kurort im Val Blenio im Tessin befindet sich zwischen den beiden Gemeinden Leontica und Prugiasco. Die ihn umgebenden Berggipfel erreichen eine Höhe von 2300 bis 2600 m. Die Fremdenstation ist nach Südosten ausgerichtet, während die Skipisten nordöstlich und östlich orientiert sind. Insgesamt stehen 20 km Abfahrtspisten und 10 mechanische Aufzüge zur Verfügung.

Die Fremdenstation Leontica Nara wird eine dichtbesiedelte Zone mit 3300 Betten enthalten und eine Satellitenzone mit 300 Betten. Die Architektur besteht aus ineinandergelagerten Konstruktionen, die sich um das Zentrum gruppieren, wo sich Eisbahn, Schwimmbad, Restaurant und Geschäfte befinden. Das Ensemble ist wie ein Amphitheater gegliedert mit einheitlichem Aspekt, um das Charakteristische des Ortes möglichst zu bewahren.

1967 wurden eine Sesselbahn, 3 Skilifte und ein Parking geschaffen, ferner ein Empfangszentrum mit Bar-Restaurant.

Für die erste Etappe wurde bereits das Baugesuch hinterlegt. Sie besteht aus einem Hotel mit 150 Betten, Restaurant und Geschäftszentrum, Schwimmbad und Dancing sowie Wohngebäuden mit insgesamt 112 1- bis 7-Zimmer-Wohnungen.

## Gesamtplan

Gesetztes Ziel: *Sonnenorientierung*, beste Aussicht von den projektierten Gebäuden. *Einheitlicher Aspekt*, aber gleichzeitig *verschiedene Raumeinheiten*, der Bestimmung der Bauten entsprechend (Sport, Ski, Freizeitbeschäftigungen, Shopping usw.). *Volumen*, die sich dem Charakter des Ortes anpassen. *Materialien und Farben*, die auf das Klima und die Bergwelt abgestimmt sind. *Beziehung zur Umgebung*: *Sichergestelltes Skigebiet* und Abfahrtspisten, die bis in das Zentrum der Station eindringen. *Mechanische Aufzüge*: die Abfahrts- und Ankunftsstationen sind auf zwei entgegengesetzte Pole konzentriert. *Wälder*: die vorhandenen Waldgebiete werden nicht nur beibehalten, sondern dank Neupflanzungen bedeutend vergrössert.

## Architektonischer Charakter, Materialien, Farben

Die Urbanisten der Station geben ebenfalls genauere Angaben, was den architektonischen Charakter anbetrifft sowie die verwendeten Materialien und Farben, um das Typische und den einheitlichen Aspekt des Ortes zu bewahren.

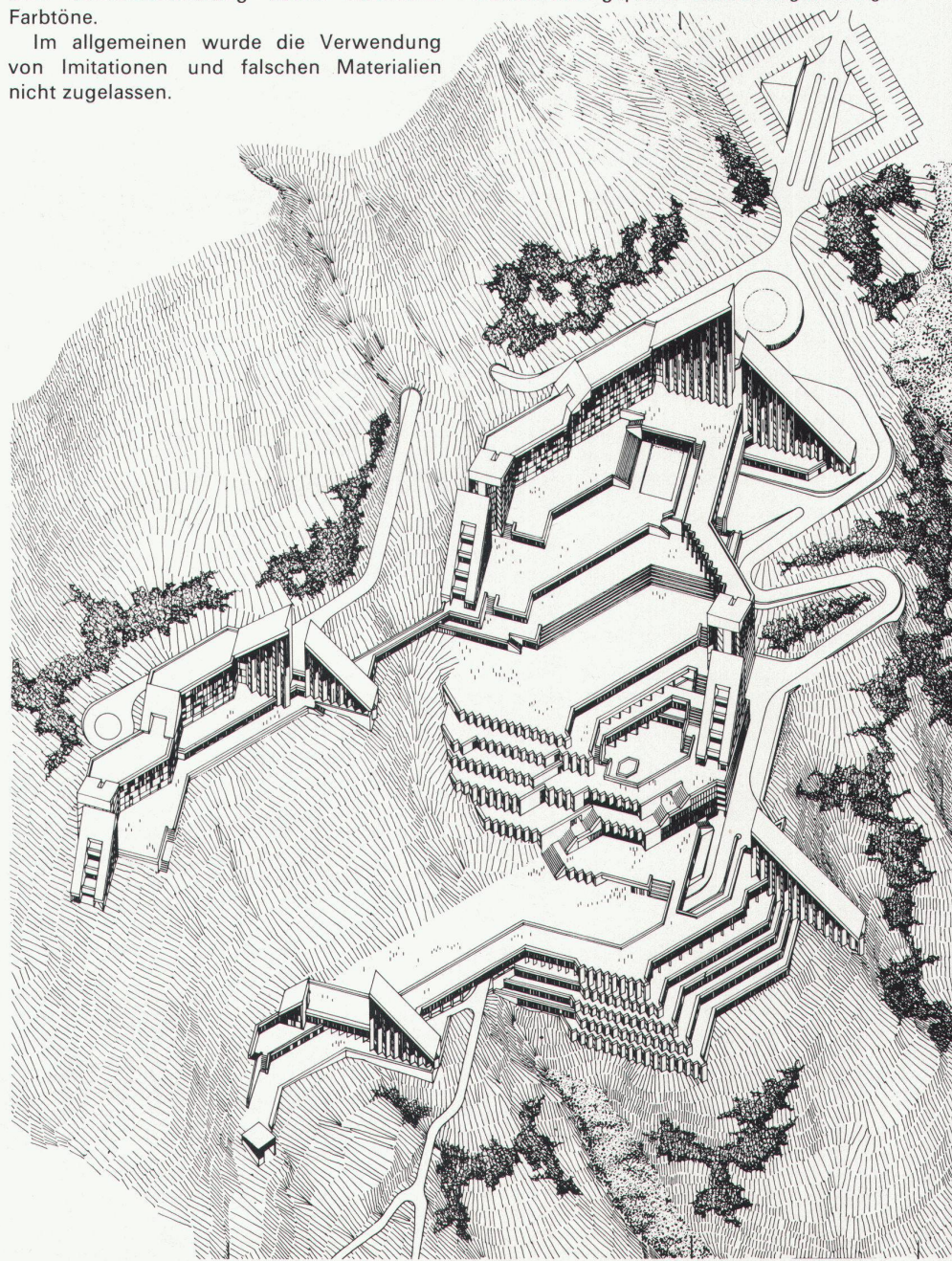
Die für die Aussenfassaden verwendeten

Materialien zeichnen sich durch ein natürliches Aussehen aus: 1. die Bausteinmauern sind weiss verputzt; 2. roh verarbeitete Betonpartien gemäss künstlerischen Richtlinien; 3. die Dächer bestehen aus Eternit oder ähnlichem Material, das wie Schieferplatten aussieht. 4. sämtliche Holzmaterialien erhielten eine Schutzbehandlung sowie natürliche Farbtöne.

Im allgemeinen wurde die Verwendung von Imitationen und falschen Materialien nicht zugelassen.

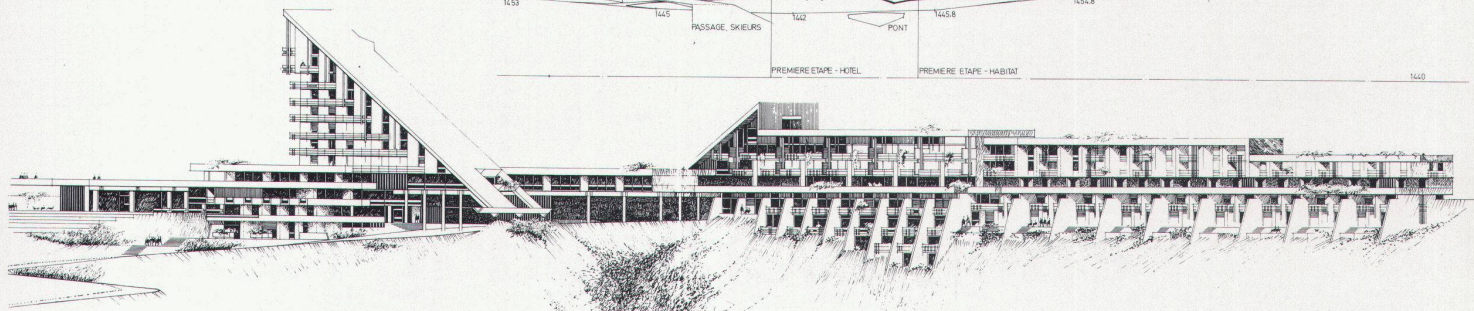
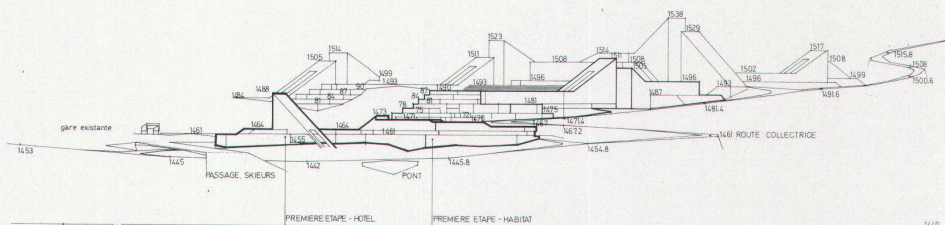
## Musterzellenwohnungen

Beispiel einer 4-Betten-Zellenwohnung. Diese Zellenwohnungen, für die Konstruktion mit ein- oder doppelseitiger Orientierung vorgesehen, wurden mit Hinsicht auf eine eventuelle Verwirklichung gemäss den neuen Lösungen der <Club-Stationen> und <Club-Hotels> usw. geplant. *Übersetzung J. Kling* ■



Architekten:

André Gaillard et associés (FAS/SIA), Genf,  
Carlo Fiorini (HEA, EPUL), Acquarossa  
Adriano Milo, Koordinationsarchitekt, Genf



**F** Située dans le val Blenio, au Tessin, à cheval sur les communes de Leontica et Prugiasco, à une altitude de 1500 m, cette station est entourée de sommets entre 2300 et 2600 m. Elle est orientée au Sud-Est, alors que les pistes skiables sont sud-est, nord-est et est, et totalisent quelque 20 km de descentes avec 10 remontées mécaniques.

Accessible par une route cantonale et un télésiège, la station de Leontica Nara comportera une zone dense de 3300 lits avec une zone satellite de 300 lits. Le parti architectural comporte des constructions continues s'étalant autour du centre où se trouvent patinoire, piscines, restaurant et commerces. L'ensemble est disposé en amphithéâtre doté d'un aspect unitaire, afin de sauvegarder au mieux le site.

En 1967, ont été réalisés un télésiège, 3 téléskis et un parking, ainsi qu'un centre d'accueil avec bar-restaurant.

Une demande de construire est déposée pour la première étape composée d'un hôtel de 150 lits avec restaurant et centre commercial, piscine et dancing, ainsi que des logements comportant 112 appartements de 1 à 7 pièces.

**Plan masse**

Buts recherchés: *Orientation, ensoleillement, vue* optima des bâtiments projetés. *Caractère unitaire*, mais également des *espaces différenciés* en relation aux destinations diverses (sports, ski, loisirs, shopping, etc.). *Volumes intégrés* au site. *Matériaux et couleurs* adaptés au cadre et au climat montagnards.

**Relation avec l'environnement:** *Domaine skiable sauvegardé* grâce aussi à la pénétration des pistes au cœur même de la station. **Remontées mécaniques:** Les gares de départ et d'arrivée des remontées mécaniques sont concentrées aux deux pôles de la station. **Forêts:** existantes conservées intégralement et considérablement développées grâce à de nouvelles plantations.

**Caractère architectural, matériaux, couleurs**

Les urbanistes de la station ont voulu également donner des indications précises en ce qui concerne le caractère architectural, les matériaux et les couleurs, ceci afin que les critères d'unité et de sauvegarde du site soient respectés.

Les matériaux utilisés pour les façades extérieures seront d'aspect naturel: 1) les murs en plâtres sont crépis blanc; 2) les bétons sont propres de décoffrage et traités conformément aux règles de l'art; 3) les toitures sont en éternit ou similaire, type et couleur ardoise; 4) les bois sont protégés et teintés de manière naturelle.

En règle générale, toutes les imitations ou utilisations fausses des matériaux ne seront pas admises.

**Cellules types**

Exemple de cellules types pour 4 lits. Ces cellules types, pour construction à simple ou double orientation, ont été étudiées dans la perspective d'une éventuelle réalisation selon les formules nouvelles des «station-club» et «hôtel-club», etc.

**E**

This resort is situated in the Blenio Valley, in the Ticino, above the communes of Leontica and Prugiasco, at an altitude of 1500 m, surrounded by peaks of from 2300 to 2600 m. It is aligned so as to face southeast, whereas the ski runs go northeast and east. The ski runs have a total length of about 20 km, and there are 10 lifts.

Accessible via cantonal highway and chair-lift, the resort of Leontica Nara will comprise a dense zone with overnight accommodation for 3300 plus a satellite zone accommodating another 300. Architecturally, it consists of continuous constructions arranged around the centre where skating rink, swimming-pools, restaurant and shops are located. The complex is designed as an amphitheatre, kept uniform so as to preserve the naturalness of the site.

In 1967 a chair-lift, 3 ski hoists and a car park were built as well as a reception centre with bar and restaurant.

Application for building permit is now on file for the first stage made up of a hotel accommodating 150, with restaurant and shopping centre, swimming-pool and dance-hall, as well as living quarters comprising 112 flats, ranging from 1 to 7-room units.

**General plan**

Goals: *Orientation, sunlight incidence, view optimal; uniform character, but also differentiated spaces* in relation to various functions (sports, skiing, leisure, shopping, etc.); *integrated volumes* at site; *building materials and colour*

*scheme* adapted to the mountain topography and climate.

**Relation to the environment:** *Skiing area safeguarded*, with penetration of runs into the heart of the resort. **Ski lifts:** the lower and upper stations of the ski lifts are concentrated at the two poles of the resort. **Forests:** existing forests totally preserved and considerably expanded by afforestation.

**Architectural character, building materials, colour scheme**

The planners of the resort wished to lay down precise guide-lines for the architectural character of the resort, the building materials and the colour scheme, so as to ensure uniformity and preservation of the environment. The materials utilized for the external façades will appear natural: 1) the walls are rendered white; 2) framed concrete; 3) roofs of asbestos-cement or similar material, resembling slate; 4) wood elements weather-treated and tinted natural colours.

As a general rule, all simulation with respect to building materials is banned.

**Types of cell units**

Example of cell type for 4 beds. These cell unit types, with simple or double orientation, have been elaborated for use in «resort-clubs» and «hotel-clubs» etc.

Translation: Dr. J. Hull ■

