

# Einfamilienhaus in Buchegg SO : Architekt Stefan Sieboth, Derendingen

Autor(en): [s.n.]

Objektyp: **Article**

Zeitschrift: **Das Werk : Architektur und Kunst = L'oeuvre : architecture et art**

Band (Jahr): **59 (1972)**

Heft 7: **Einfamilienhäuser**

PDF erstellt am: **26.09.2024**

Persistenter Link: <https://doi.org/10.5169/seals-45868>

## **Nutzungsbedingungen**

Die ETH-Bibliothek ist Anbieterin der digitalisierten Zeitschriften. Sie besitzt keine Urheberrechte an den Inhalten der Zeitschriften. Die Rechte liegen in der Regel bei den Herausgebern.

Die auf der Plattform e-periodica veröffentlichten Dokumente stehen für nicht-kommerzielle Zwecke in Lehre und Forschung sowie für die private Nutzung frei zur Verfügung. Einzelne Dateien oder Ausdrucke aus diesem Angebot können zusammen mit diesen Nutzungsbedingungen und den korrekten Herkunftsbezeichnungen weitergegeben werden.

Das Veröffentlichen von Bildern in Print- und Online-Publikationen ist nur mit vorheriger Genehmigung der Rechteinhaber erlaubt. Die systematische Speicherung von Teilen des elektronischen Angebots auf anderen Servern bedarf ebenfalls des schriftlichen Einverständnisses der Rechteinhaber.

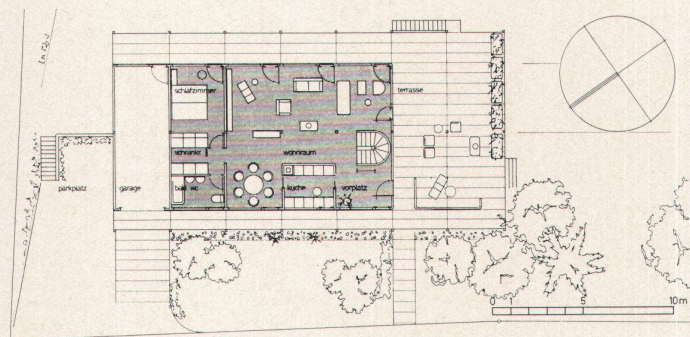
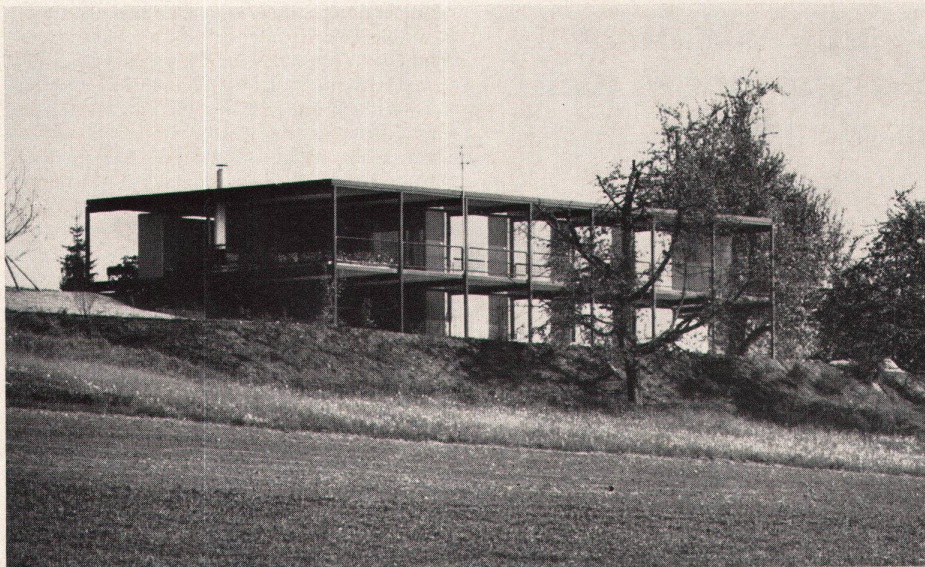
## **Haftungsausschluss**

Alle Angaben erfolgen ohne Gewähr für Vollständigkeit oder Richtigkeit. Es wird keine Haftung übernommen für Schäden durch die Verwendung von Informationen aus diesem Online-Angebot oder durch das Fehlen von Informationen. Dies gilt auch für Inhalte Dritter, die über dieses Angebot zugänglich sind.

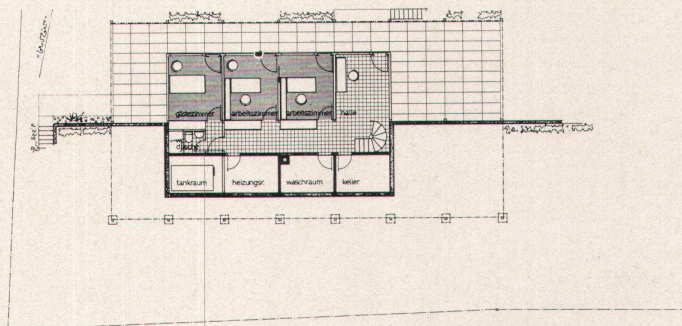


# Einfamilienhaus in Buchegg SO

Architekt: Stefan Sieboth, Derendingen  
 1970  
 Photos: Leonardo Bezzola, Bätterkinden BE



Grundriß Eingangsgeschoß



Grundriß Untergeschoß

Der zweigeschossige Leichtbau erhebt sich aus einem nach Westen orientierten Hang. Die tragende Struktur besteht aus einer Hohlprofil-Binderkonstruktion mit Stahlblechdecken. Außen- und Innenwände sind Leichtmetallpaneele mit Schaumstoffkern und mit gekrümmten Karosserieprofilen eingefaßt

*Cette légère construction à deux niveaux est implantée sur une pente orientée vers l'ouest. L'ossature est une construction en pannes à profils creux avec dalles en tôle d'acier. Les murs intérieurs et extérieurs sont constitués de panneaux en métal léger avec noyaux en mousse de plastique, entourés de profilés de carrosserie incurvés*

The two-storey light construction stands on a westward slope. The carrying structure consists of a cavity-frame construction with sheet-metal coping. External and internal walls are light-metal panels with foam core set in curved bodywork sections

