

Zeitschrift: Das Werk : Architektur und Kunst = L'oeuvre : architecture et art
Band: 58 (1971)
Heft: 12: Kirchen

Artikel: Protestantische Kirche in Rotkreuz ZG : Architekt Benedikt Huber
BSA/SIA, Zürich
Autor: [s.n.]
DOI: <https://doi.org/10.5169/seals-45127>

Nutzungsbedingungen

Die ETH-Bibliothek ist die Anbieterin der digitalisierten Zeitschriften auf E-Periodica. Sie besitzt keine Urheberrechte an den Zeitschriften und ist nicht verantwortlich für deren Inhalte. Die Rechte liegen in der Regel bei den Herausgebern beziehungsweise den externen Rechteinhabern. Das Veröffentlichen von Bildern in Print- und Online-Publikationen sowie auf Social Media-Kanälen oder Webseiten ist nur mit vorheriger Genehmigung der Rechteinhaber erlaubt. [Mehr erfahren](#)

Conditions d'utilisation

L'ETH Library est le fournisseur des revues numérisées. Elle ne détient aucun droit d'auteur sur les revues et n'est pas responsable de leur contenu. En règle générale, les droits sont détenus par les éditeurs ou les détenteurs de droits externes. La reproduction d'images dans des publications imprimées ou en ligne ainsi que sur des canaux de médias sociaux ou des sites web n'est autorisée qu'avec l'accord préalable des détenteurs des droits. [En savoir plus](#)

Terms of use

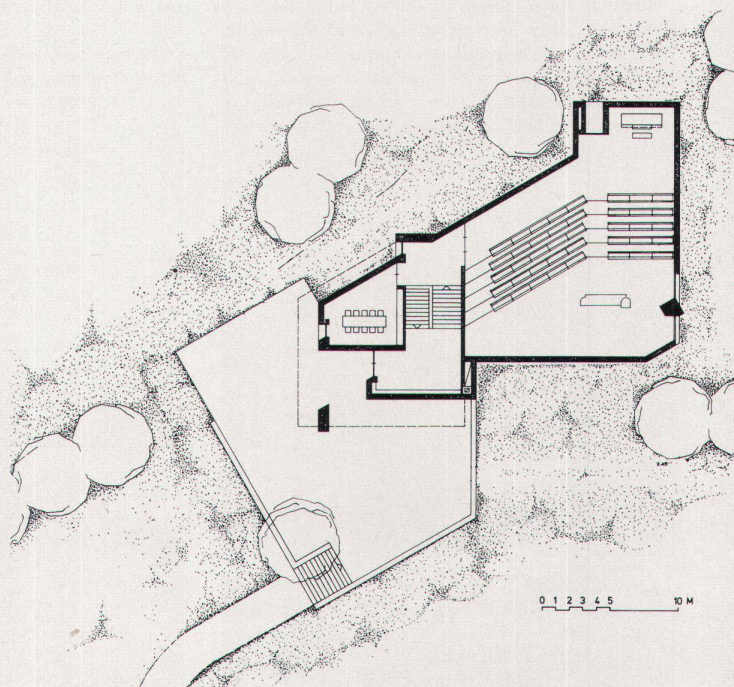
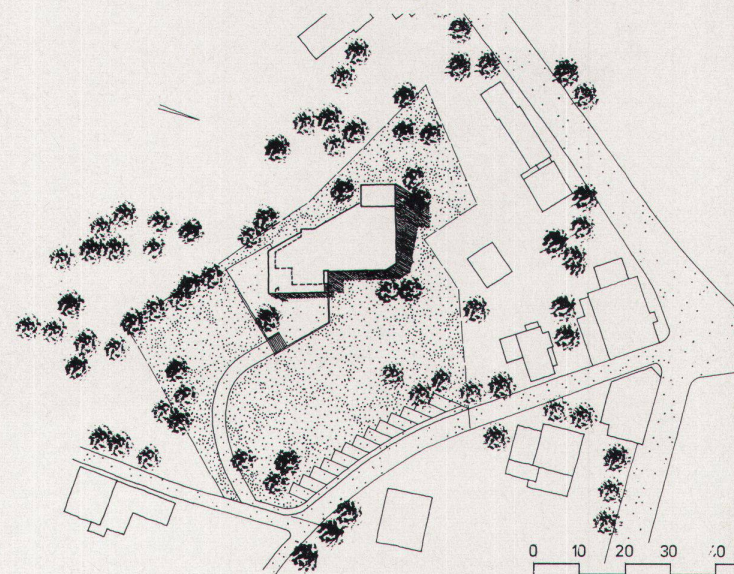
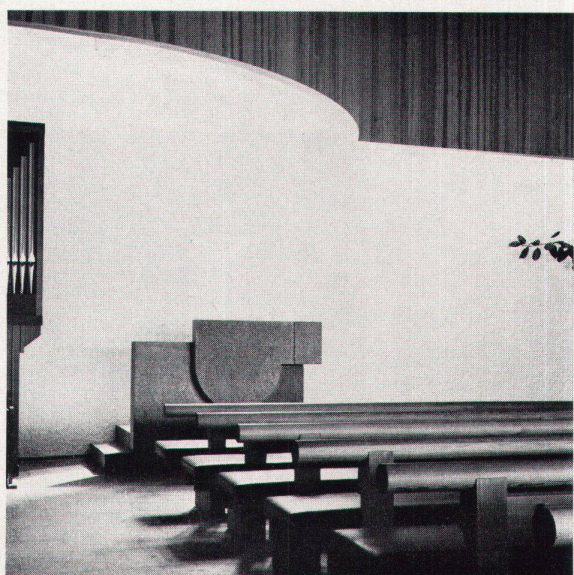
The ETH Library is the provider of the digitised journals. It does not own any copyrights to the journals and is not responsible for their content. The rights usually lie with the publishers or the external rights holders. Publishing images in print and online publications, as well as on social media channels or websites, is only permitted with the prior consent of the rights holders. [Find out more](#)

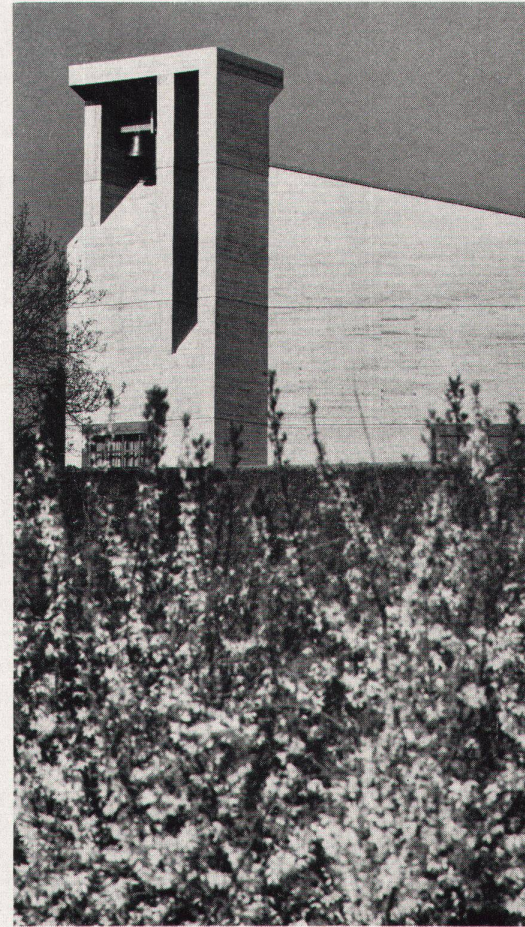
Download PDF: 14.01.2026

ETH-Bibliothek Zürich, E-Periodica, <https://www.e-periodica.ch>

Protestantische Kirche in Rotkreuz ZG

Architekt: Benedikt Huber BSA/SIA, Zürich
Mitarbeiter: Martha Huber, Innenarchitektin; Hannes Steiner, Architekt
Ingenieure: Luchsinger, Zug
1969–1971

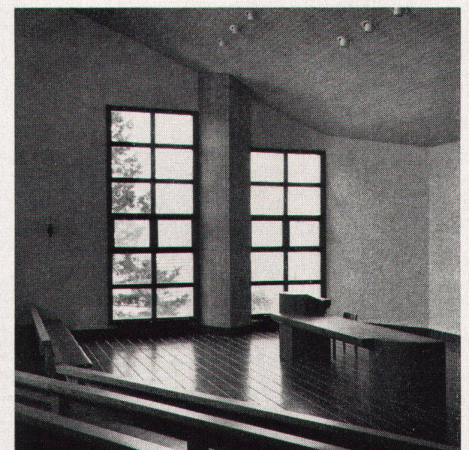
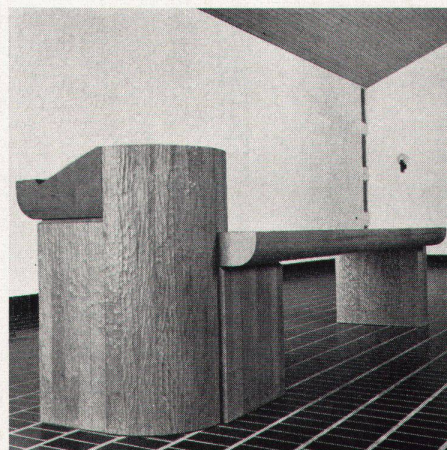
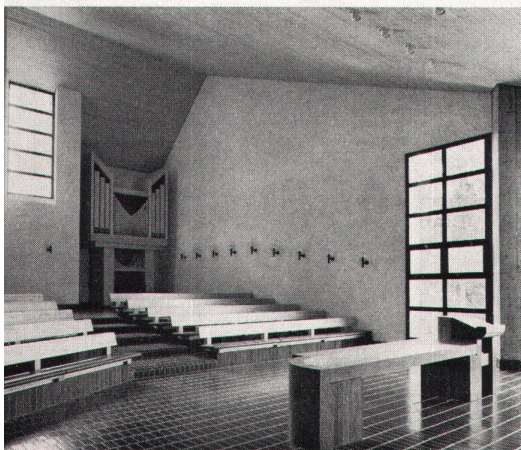




Die Kirche von Rotkreuz dient den protestantischen Gemeindegliedern aus verschiedenen umliegenden Dörfern als Mittelpunkt. Ein eindeutiger Kirchenraum ohne Mehrzwecknutzung wurde von der Gemeinde ausdrücklich gewünscht. Im unteren Geschoß sind ein größeres und ein kleineres Versammlungszimmer so angeordnet, daß sie zu einem Mehrzwecksaal verbunden werden können

Le temple de Rotkreuz constitue le centre religieux de plusieurs communautés protestantes des villages voisins qui avaient demandé la réalisation d'un lieu liturgique nettement défini comme tel. Au niveau inférieur, la grande salle de réunion peut être agrandie par une pièce plus petite pour former une spacieuse salle polyvalente

The church in Rotkreuz is the focal point for the Protestant parishioners of various surrounding villages. The parish expressly called for a church to be used solely for divine services. On the lower level two assembly rooms, one larger than the other, are arranged in such a way that they can be combined into a polyvalent hall



Katholische Kirche Windisch

zur Vollendung des Innenausbaus

Architekten: Edi + Ruth Lanners SIA, Zürich

Mitarbeiter: Ali Zschokke

Ingenieure: A. & W. Ruprecht, Baden

1963–1965

Fenster und Orgel 1971

Photos: Eclipse, Zürich

Der Kirchenraum für 475 Personen ist von der Werktagskapelle durch eine Faltwand abgetrennt. Die Empore enthält eine Orgel mit 30 Registern und Platz für einen Chor von 50 Sängern. Der Kirchenbau selbst ist in der «Deutschen Bauzeitschrift» vom Juni 1968 veröffentlicht

L'espace liturgique pour 475 fidèles est séparé de la chapelle pour les offices de la semaine par une paroi pliante. La galerie, avec un orgue de 30 registres, offre place à une chorale de 50 personnes. La construction en tant que telle a fait l'objet d'une publication dans la revue «Deutsche Bauzeitschrift» de juin 1968

