

Zeitschrift: Das Werk : Architektur und Kunst = L'oeuvre : architecture et art
Band: 57 (1970)
Heft: 12: Einfamilienhäuser - Reihenhäuser

Artikel: Atriumhaus in Cadro TI : Architekt Manuel Pauli
Autor: [s.n.]
DOI: <https://doi.org/10.5169/seals-82293>

Nutzungsbedingungen

Die ETH-Bibliothek ist die Anbieterin der digitalisierten Zeitschriften auf E-Periodica. Sie besitzt keine Urheberrechte an den Zeitschriften und ist nicht verantwortlich für deren Inhalte. Die Rechte liegen in der Regel bei den Herausgebern beziehungsweise den externen Rechteinhabern. Das Veröffentlichen von Bildern in Print- und Online-Publikationen sowie auf Social Media-Kanälen oder Webseiten ist nur mit vorheriger Genehmigung der Rechteinhaber erlaubt. [Mehr erfahren](#)

Conditions d'utilisation

L'ETH Library est le fournisseur des revues numérisées. Elle ne détient aucun droit d'auteur sur les revues et n'est pas responsable de leur contenu. En règle générale, les droits sont détenus par les éditeurs ou les détenteurs de droits externes. La reproduction d'images dans des publications imprimées ou en ligne ainsi que sur des canaux de médias sociaux ou des sites web n'est autorisée qu'avec l'accord préalable des détenteurs des droits. [En savoir plus](#)

Terms of use

The ETH Library is the provider of the digitised journals. It does not own any copyrights to the journals and is not responsible for their content. The rights usually lie with the publishers or the external rights holders. Publishing images in print and online publications, as well as on social media channels or websites, is only permitted with the prior consent of the rights holders. [Find out more](#)

Download PDF: 02.04.2026

ETH-Bibliothek Zürich, E-Periodica, <https://www.e-periodica.ch>

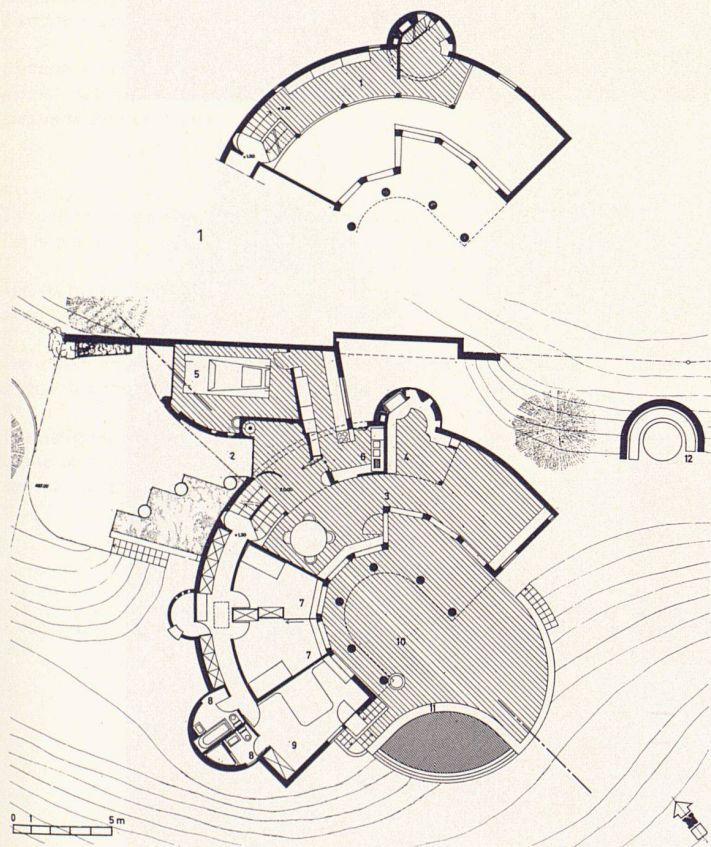
Atriumhaus in Cadro TI

Architekt: Manuel Pauli BSA/SIA, Zürich
 Mitarbeiter: M. Zamboni
 Ingenieur: Edy Toscano SIA, Zürich und Bellinzona
 1969
 Photos: Peter Morf, Zürich

1-5
 Die Zimmer des Hauses in Cadro münden auf ein halbrundes Atrium, dessen Öffnung sich der panoramischen Aussicht über die Bucht von Lugano zuwendet. Grundrisse: Galeriegeschoß, Erdgeschoß und Untergeschoß; Längs- und Querschnitt

1-5
Les pièces de la maison à Cadro débouchent sur un atrium semi-circulaire qui libère une vue panoramique sur la baie de Lugano. Plans: étage avec galerie, rez-de-chaussée et sous-sol; coupes longitudinale et transversale

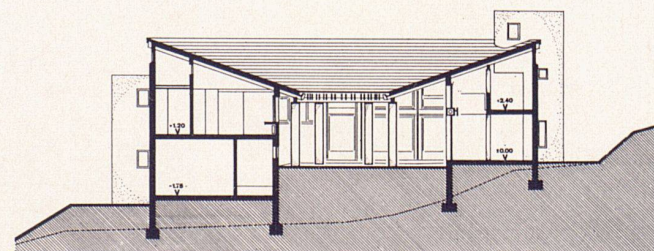
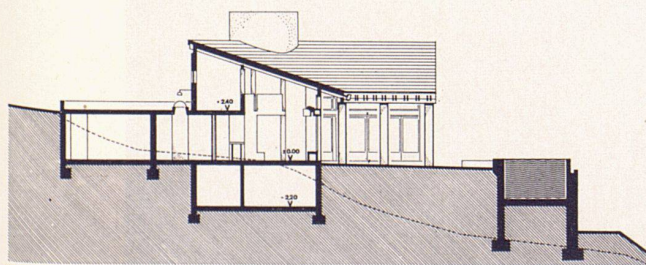
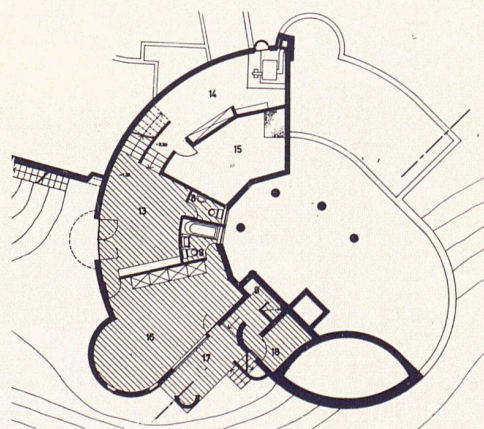
1-5
 The rooms in the house in Cadro open onto a semicircular patio, the open end of which commands a panoramic view of the Lake of Lugano. Plans: gallery level, ground floor and basement; longitudinal and cross-section



- 1 Bibliothek
- 2 Eingang
- 3 Wohn-, Eßraum
- 4 Kamin
- 5 Garage
- 6 Küche
- 7 Kinderzimmer
- 8 Sanitärraum
- 9 Elternzimmer
- 10 Hof
- 11 Bassin
- 12 Grill
- 13 Spielraum
- 14 Heizung
- 15 Keller
- 16 Gästezimmer
- 17 Loggia
- 18 Filterraum

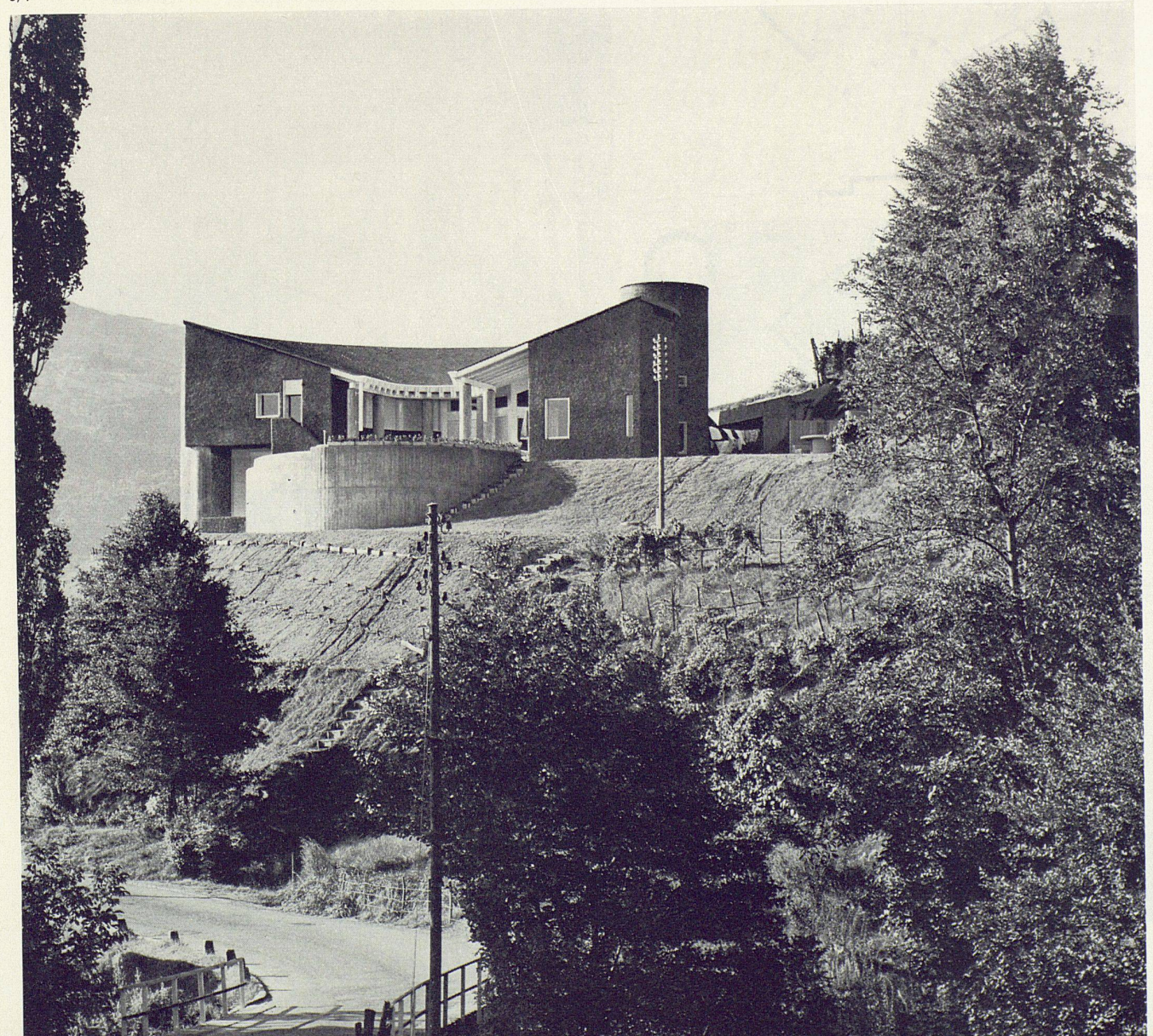
- 1 Bibliothèque
- 2 Entrée
- 3 Séjour, coin des repas
- 4 Cheminée
- 5 Garage
- 6 Cuisine
- 7 Chambre d'enfants
- 8 Salle d'eau
- 9 Chambre des parents
- 10 Cour
- 11 Piscine
- 12 Grill
- 13 Salle de jeu
- 14 Chauffage
- 15 Cave
- 16 Chambre d'amis
- 17 Loggia
- 18 Filtre

- 1 Library
- 2 Entrance
- 3 Living-dining room
- 4 Fireplace
- 5 Garage
- 6 Kitchen
- 7 Children's room
- 8 Lavatory
- 9 Parents' room
- 10 Courtyard
- 11 Pool
- 12 Grill
- 13 Playroom
- 14 Heating plant
- 15 Cellar
- 16 Guest room
- 17 Loggia
- 18 Filter room





6, 7



6
Das Atriumhaus liegt an einem Steilhang über Lugano

7
Die sechs Zimmer orientieren sich zum Atrium und haben nur kleine Außenfenster

8
Die Außenmauer hat dunkelroten Besenwurfverputz, das Dach ist mit Biberschwanzziegeln unter Verwendung von Segmentziegeln eingedeckt

9
Das Atrium zeigt offen die Holzkonstruktion des Daches und gibt Raum für stilistische Assoziationen und Déjà-vus

6
Implantée sur une pente raide, la maison avec atrium domine Lugano

7
Les six pièces s'ouvrant sur l'atrium ne sont dotées que de petites fenêtres extérieures

8
Les murs extérieurs portent un enduit brettelé rouge foncé, la toiture est couverte de tuiles plates à coupe arquée

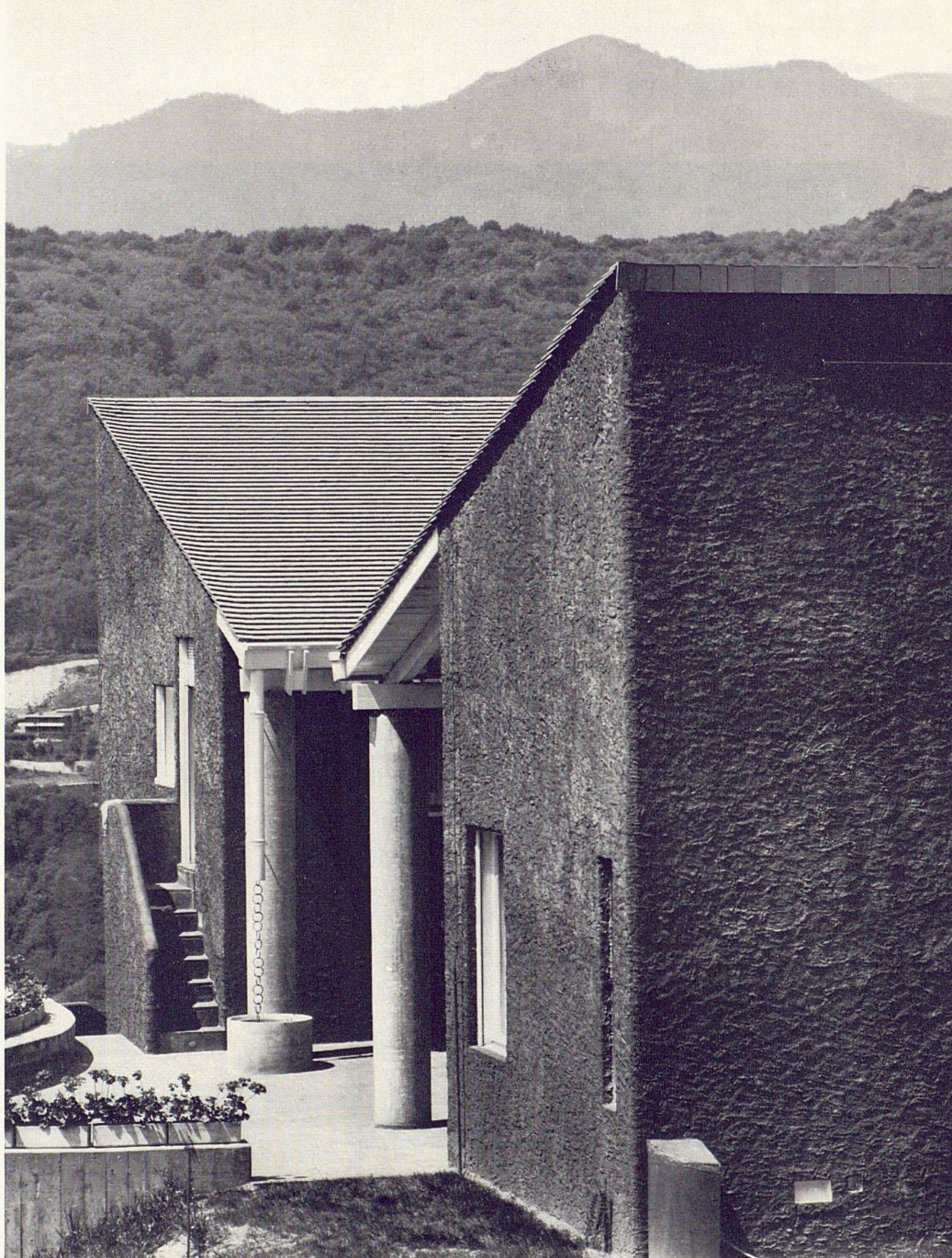
9
L'atrium révèle la charpente en bois du toit et permet des associations stylistiques et des impressions de « déjà-vu »

6
The patio house is situated on a steep slope above Lugano

7
The six rooms face onto the patio and have only small windows in the outside walls

8
The outer house wall is covered with dark-red stucco; the roof is covered with plain tiling

9
The patio clearly reveals the timber construction of the roof and allows for stylistic associations and retrospectives



8, 9

