

Zeitschrift: Das Werk : Architektur und Kunst = L'oeuvre : architecture et art
Band: 57 (1970)
Heft: 4: Sozialer Wohnungsbau

Artikel: Überbauung "In der Breiti", Urdorf ZH : Architekt Walther Niehus
Autor: [s.n.]
DOI: <https://doi.org/10.5169/seals-82178>

Nutzungsbedingungen

Die ETH-Bibliothek ist die Anbieterin der digitalisierten Zeitschriften. Sie besitzt keine Urheberrechte an den Zeitschriften und ist nicht verantwortlich für deren Inhalte. Die Rechte liegen in der Regel bei den Herausgebern beziehungsweise den externen Rechteinhabern. [Siehe Rechtliche Hinweise.](#)

Conditions d'utilisation

L'ETH Library est le fournisseur des revues numérisées. Elle ne détient aucun droit d'auteur sur les revues et n'est pas responsable de leur contenu. En règle générale, les droits sont détenus par les éditeurs ou les détenteurs de droits externes. [Voir Informations légales.](#)

Terms of use

The ETH Library is the provider of the digitised journals. It does not own any copyrights to the journals and is not responsible for their content. The rights usually lie with the publishers or the external rights holders. [See Legal notice.](#)

Download PDF: 20.05.2025

ETH-Bibliothek Zürich, E-Periodica, <https://www.e-periodica.ch>

Überbauung «In der Breiti», Urdorf ZH

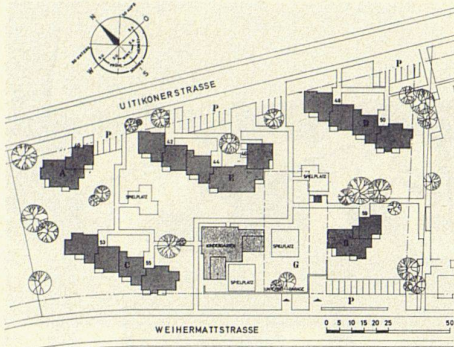
Architekt: Walther Niehus BSA/SIA, Zürich
Mitarbeiter: Georges Albiseti SIA, Eric Schriever
SIA, Franz Niehus SIA
Ingenieur: Waldemar Santi SIA, Zürich
1966–1969
Photos: Bernhard Moosbrugger, Zürich



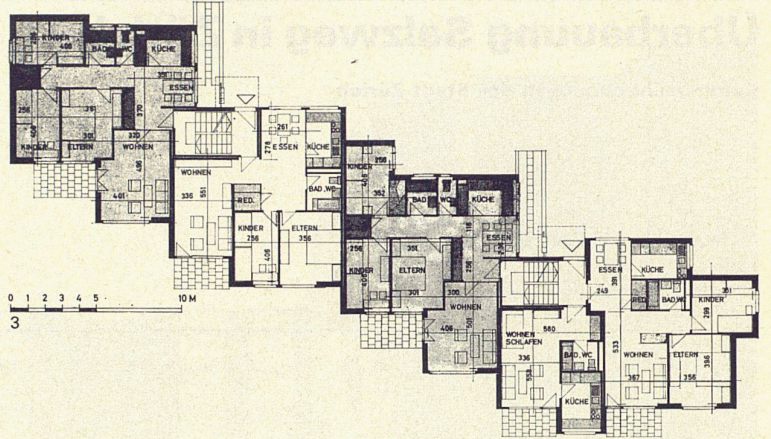
1
Die hier publizierte Überbauung in Urdorf ist das Resultat eines im Jahre 1963 von der Gewobag durchgeführten Architektenwettbewerbs. Für das nach Südwesten fallende Gelände mit einer Ausnutzung von etwa 48% der Grundstückfläche wurde eine differenzierte, weiträumige Überbauung entworfen. Die 76 Wohnungen sind in drei niedrigen Baukörpern und zwei fünfgeschossigen Punkthäusern zusammengefaßt. Um den verschiedenen Wohnbedürfnissen gerecht zu werden, sind die Wohnungsgrundrisse differenziert gestaltet

1
La colonie d'habitation à Urdorf est le résultat d'un concours d'architectes organisé en 1963 par la Gewobag. Sur le terrain s'inclinant en pente douce vers le sud et bénéficiant d'un taux d'exploitation d'environ 48%, une conception différenciée et généreuse a été développée. Les 76 logements ont été groupés en trois corps de bâtiments peu élevés et deux petites maisons-tours à cinq étages. Pour répondre aux besoins très divers en matière d'habitation, des plans de conception différente ont été créés

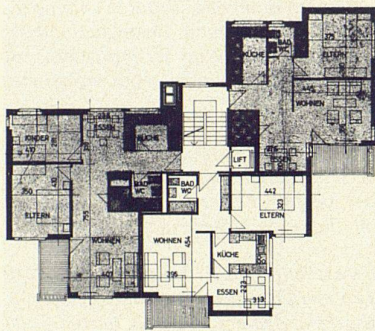
1
The Urdorf building project published here is the result of an architectural competition set up by Gewobag in 1963. A varied, spacious construction was designed for the site which slopes southwestwards, and approximately 48% of the surface area was utilized. The 76 apartments are contained in three low buildings and two five-storey point houses. In order to do justice to various housing requirements, the plans of the apartments are varied accordingly



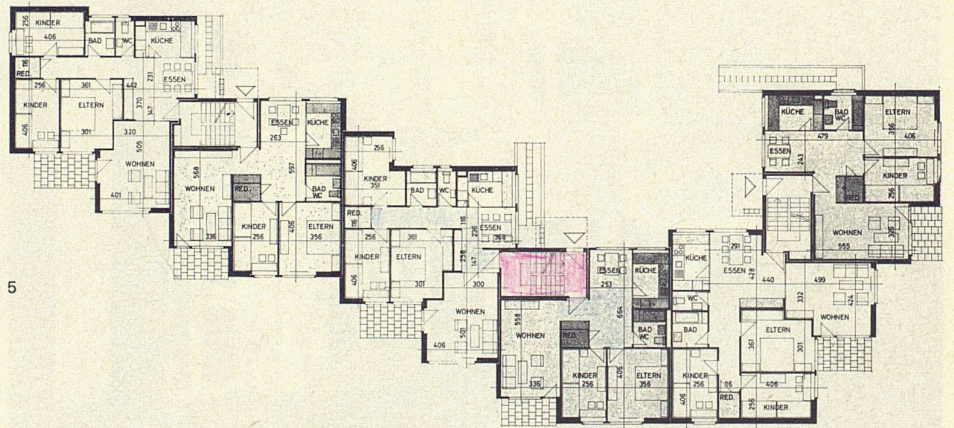
2



3



4



5

2-5
Situation (2), Grundrisse der Häuser D (3), E (5)
und der Punkthäuser A und B (4)

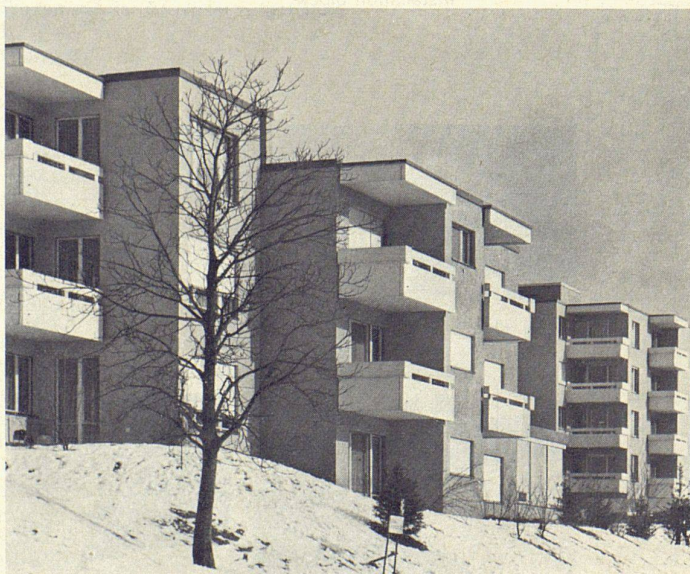
6, 7
Die gestaffelten Baukörper sind so angeordnet,
daß große Grünflächen erhalten blieben, welche
die Anlage durchfließen und den Kindern Spiel-
möglichkeiten bieten

2-5
*Situation (2), plans des immeubles D (3), E (5)
et des petites maisons-tours A et B (4)*

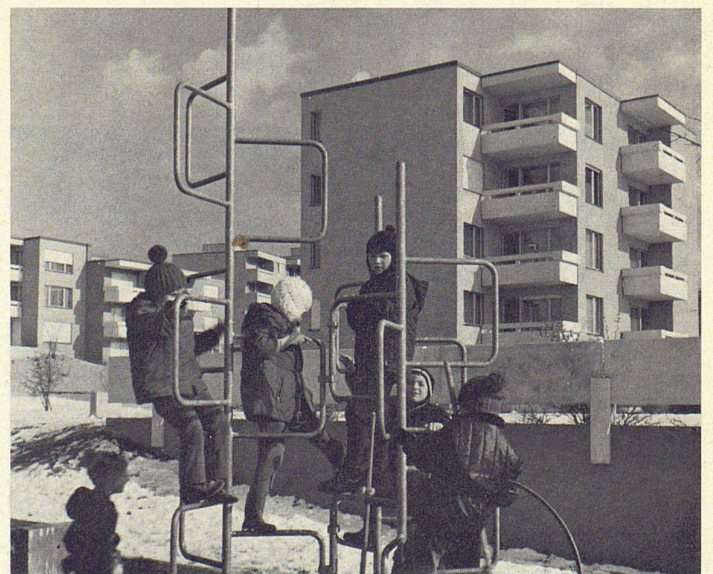
6, 7
*Les corps de bâtiment ont été échelonnés de ma-
nière à donner place à de généreux espaces verts
qui parcourent toute la colonie d'habitation et in-
vitent les enfants à de joyeux ébats*

2-5
Site (2), plans of the D buildings (3) and of point
houses A and B (4)

6, 7
The staggered buildings are arranged in such a
way that large surface areas remain which extend
across the site and offer playing facilities for
children



6



7