

Zeitschrift: Das Werk : Architektur und Kunst = L'oeuvre : architecture et art
Band: 55 (1968)
Heft: 10: Mehrfamilienhäuser - Siedlungen

Artikel: Immeubles d'appartements avec salle communale à Cologny, Genève :
Architectes: D. Gampert SIA, J. Hacin SIA et J.-J. Oberson, Genève

Autor: [s.n.]

DOI: <https://doi.org/10.5169/seals-42974>

Nutzungsbedingungen

Die ETH-Bibliothek ist die Anbieterin der digitalisierten Zeitschriften auf E-Periodica. Sie besitzt keine Urheberrechte an den Zeitschriften und ist nicht verantwortlich für deren Inhalte. Die Rechte liegen in der Regel bei den Herausgebern beziehungsweise den externen Rechteinhabern. Das Veröffentlichen von Bildern in Print- und Online-Publikationen sowie auf Social Media-Kanälen oder Webseiten ist nur mit vorheriger Genehmigung der Rechteinhaber erlaubt. [Mehr erfahren](#)

Conditions d'utilisation

L'ETH Library est le fournisseur des revues numérisées. Elle ne détient aucun droit d'auteur sur les revues et n'est pas responsable de leur contenu. En règle générale, les droits sont détenus par les éditeurs ou les détenteurs de droits externes. La reproduction d'images dans des publications imprimées ou en ligne ainsi que sur des canaux de médias sociaux ou des sites web n'est autorisée qu'avec l'accord préalable des détenteurs des droits. [En savoir plus](#)

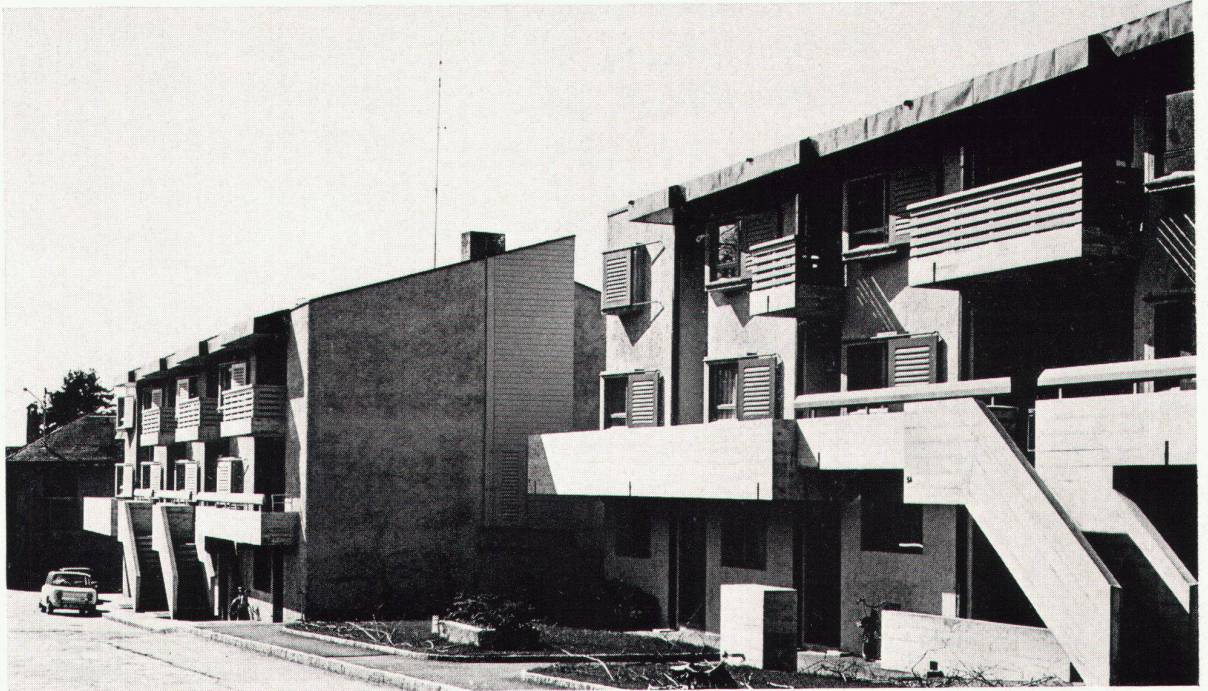
Terms of use

The ETH Library is the provider of the digitised journals. It does not own any copyrights to the journals and is not responsible for their content. The rights usually lie with the publishers or the external rights holders. Publishing images in print and online publications, as well as on social media channels or websites, is only permitted with the prior consent of the rights holders. [Find out more](#)

Download PDF: 02.04.2026

ETH-Bibliothek Zürich, E-Periodica, <https://www.e-periodica.ch>

Immeubles d'appartements avec salle communale à Cologny, Genève



1

**Architectes: D. Gampert SIA, J. Hacin SIA et J.-J. Ober-
son, Genève**

La Municipalité de Cologny voulait intégrer un ensemble d'une trentaine d'appartements, quelques magasins ainsi qu'une nouvelle salle communale dans le cœur du village. Cet ensemble d'habitations est le premier créé sur le territoire de la Commune.

Le cadre existant était composé d'un petit groupe de maisons en ordre contigu de caractère rural, d'une mairie, d'une école de style XVIII^e et de propriétés privées dont le caractère est dominé par les styles du XVII^e et XVIII^e siècle.

Une étude de l'environnement a permis d'établir une échelle et un vocabulaire pour créer une architecture intégrée. Ce sont les formes, les caractères, les rapports des espaces, des matériaux et des couleurs des maisons en ordre contigu et de style rural de la campagne genevoise qui ont servis de base pour créer l'architecture d'habitation.

L'implantation des nouveaux bâtiments forme un espace et définit l'existence du centre du village qui souffrait jusqu'alors du manque d'un noyau.

Les éléments caractéristiques de cette architecture sont les décrochements de façades, les différences de gabarit des corniches, les toitures à deux pans, les escaliers extérieurs, les pans de bois; les rapports de la pierre (le béton) et le crépisage. Les particularités existantes ont été la source pour la création d'éléments de rupture architecturale. La composition des plans est organique, la diversité des appartements devant répondre aux besoins des locataires a permis de renforcer l'esprit de « maison de village ». Cet esprit est constitué par une succession d'espaces intérieurs et extérieurs d'une échelle essentiellement humaine.

La salle communale se trouve à une centaine de mètres des immeubles à l'angle de la mairie et de l'école. Cette construction est dominée par son volume de toiture qui sert de tour de scène pour le rangement des décors de théâtre et répond aux deux grandes toitures de la mairie et de l'école. Cette motivation étant très forte, cela a permis de créer une architecture qui s'intègre plus par son volume que par son analogie dans l'utilisation des matériaux.

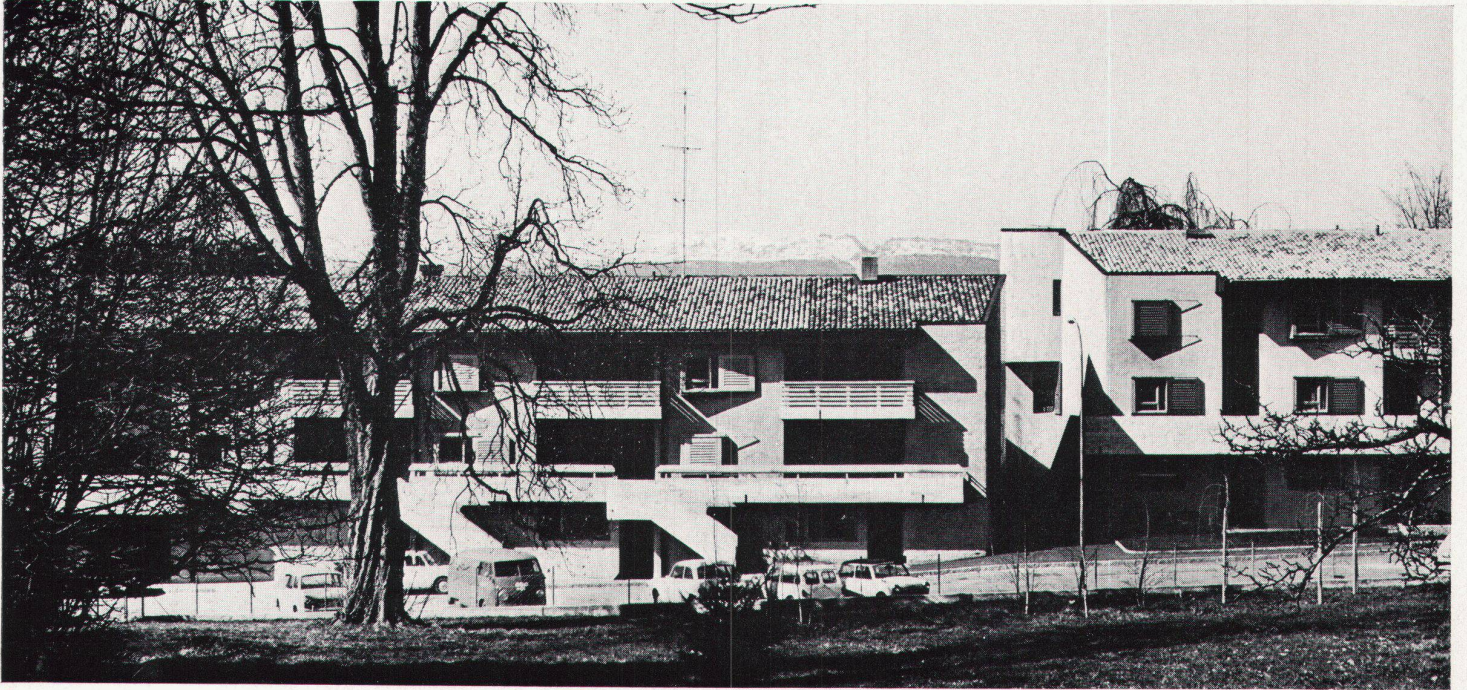
Ce bâtiment comprend une salle de réunion et de théâtre servant de salle de gymnastique ainsi qu'une bibliothèque au rez-de-chaussée, une salle de fête et un carnotzet au sous-sol. L'équipement technique de ces locaux est très complet. Les murs extérieurs sont en béton propre coffré verticalement avec reliefs, la charpente est en bois collé, les revêtements des murs intérieurs en moquettes ou en bois, les sols sont en terre cuite ou en bois. Le grand nombre d'utilisation possible de ce bâtiment a permis de développer les activités publiques du village, et de renforcer l'animation du village. L'ensemble de ces constructions a été créé dans le but de retenir dans la commune une partie de sa jeunesse afin de renforcer l'esprit de Cologny.

1, 2
Façade sud-est de l'immeuble d'habitation
Südost-Fassade des Wohnblocks
Southeast façade of dwelling block

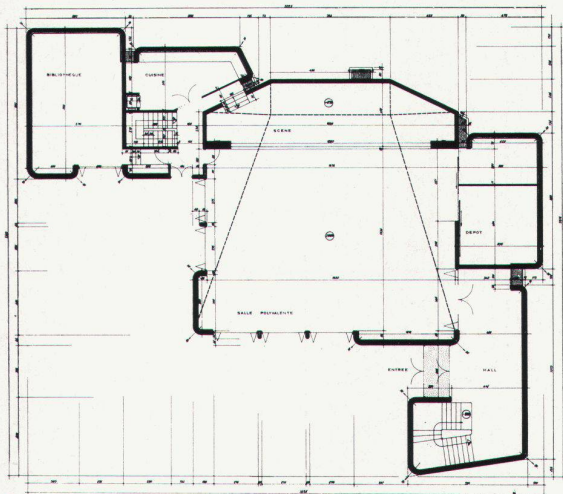
3
Plan de la salle communale
Grundriß Gemeindesaal 1:450
Plan of community hall

4
Plan de l'immeuble d'habitation
Grundriß Wohnblock 1:450
Dwelling block plan

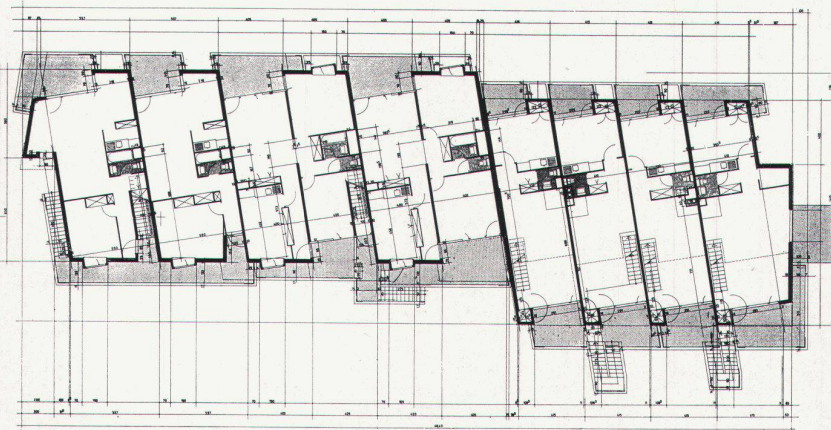
5
Immeuble d'habitation vu du nord-est
Wohnblock von Nordosten
Dwelling-block from the northeast



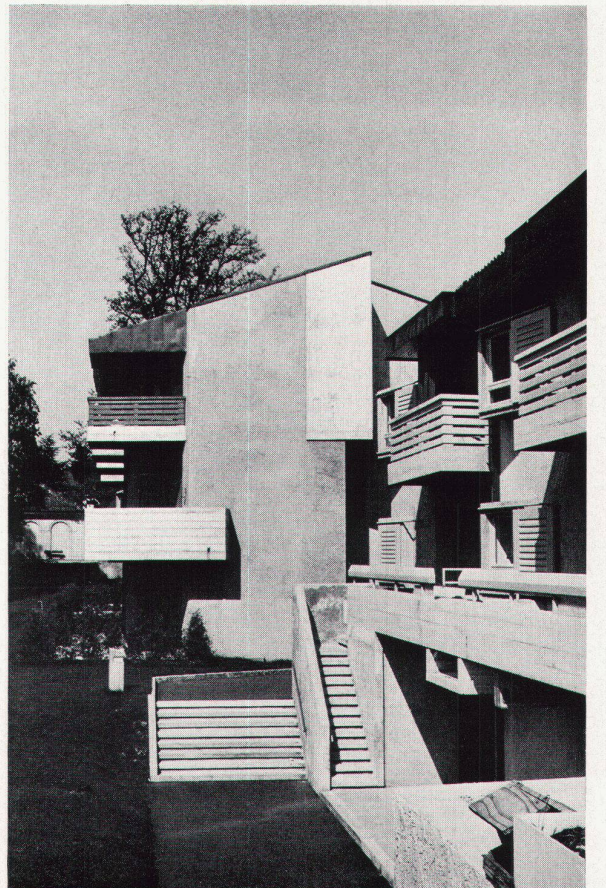
2



3



4



5