

Zeitschrift: Das Werk : Architektur und Kunst = L'oeuvre : architecture et art
Band: 55 (1968)
Heft: 7: Schulen

Artikel: Centre d'enseignement professionnel à Yverdon : Architecte F. Brugger
FAS/SIA, Lausanne
Autor: [s.n.]
DOI: <https://doi.org/10.5169/seals-42937>

Nutzungsbedingungen

Die ETH-Bibliothek ist die Anbieterin der digitalisierten Zeitschriften auf E-Periodica. Sie besitzt keine Urheberrechte an den Zeitschriften und ist nicht verantwortlich für deren Inhalte. Die Rechte liegen in der Regel bei den Herausgebern beziehungsweise den externen Rechteinhabern. Das Veröffentlichen von Bildern in Print- und Online-Publikationen sowie auf Social Media-Kanälen oder Webseiten ist nur mit vorheriger Genehmigung der Rechteinhaber erlaubt. [Mehr erfahren](#)

Conditions d'utilisation

L'ETH Library est le fournisseur des revues numérisées. Elle ne détient aucun droit d'auteur sur les revues et n'est pas responsable de leur contenu. En règle générale, les droits sont détenus par les éditeurs ou les détenteurs de droits externes. La reproduction d'images dans des publications imprimées ou en ligne ainsi que sur des canaux de médias sociaux ou des sites web n'est autorisée qu'avec l'accord préalable des détenteurs des droits. [En savoir plus](#)

Terms of use

The ETH Library is the provider of the digitised journals. It does not own any copyrights to the journals and is not responsible for their content. The rights usually lie with the publishers or the external rights holders. Publishing images in print and online publications, as well as on social media channels or websites, is only permitted with the prior consent of the rights holders. [Find out more](#)

Download PDF: 03.04.2026

ETH-Bibliothek Zürich, E-Periodica, <https://www.e-periodica.ch>

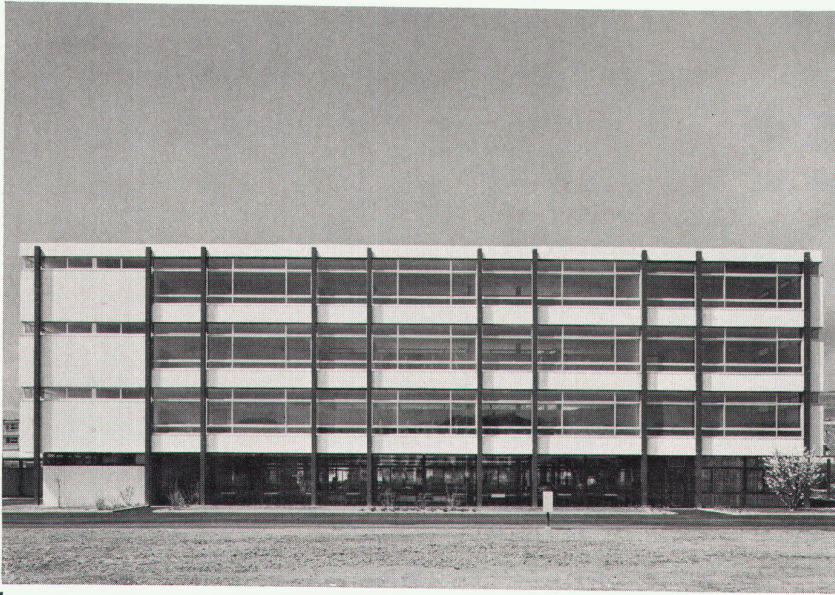
Centre d'enseignement professionnel à Yverdon

Architecte: F. Brugger FAS/SIA, Lausanne

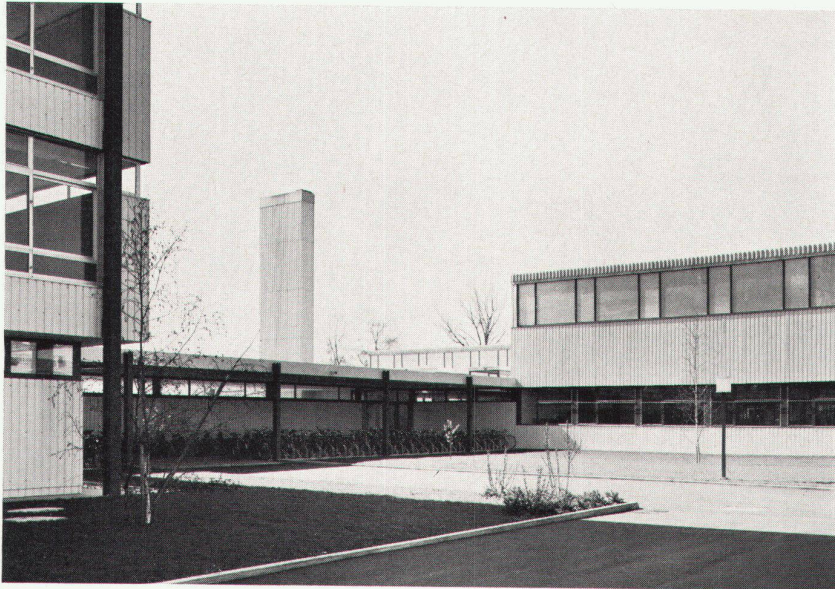
Collaborateur: N. Pasche

Ingénieurs: Compagnie d'Etudes de Travaux Publics

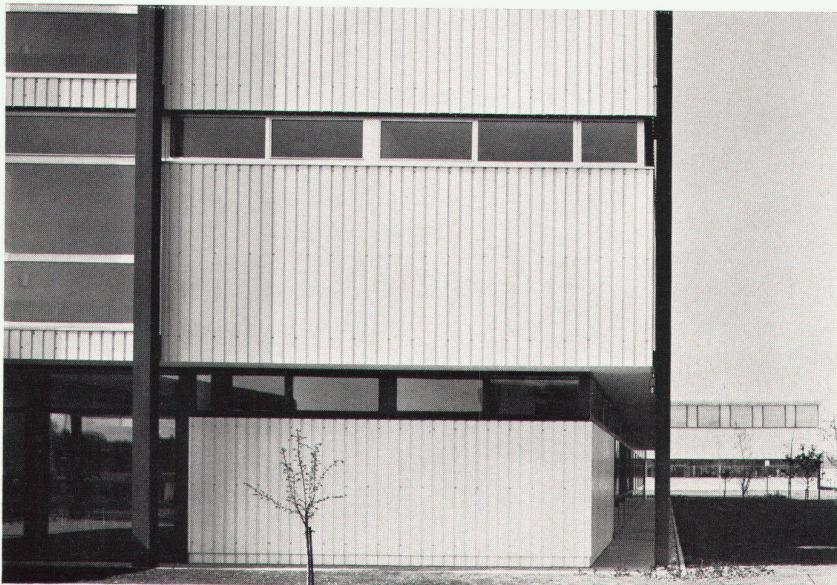
Directeur: D' R. H. Lambert SIA, Lausanne



1



2



3

Cette école, construite en 1963-1967, est à la fois une école professionnelle, dans le sens d'une école des métiers, où le jeune homme fait son apprentissage comme élève journalier, et une école complémentaire professionnelle où l'apprenti, en stage pratique chez un patron, vient suivre les cours théoriques. C'est pourquoi le programme contient, à côté des salles de classes et des auditorios, également des laboratoires et de grands ateliers qui ne diffèrent en rien d'une aire de fabrication des plus modernes.

C'est dire qu'une école de ce genre demande des investissements très considérables aussi bien en appareils techniques et scientifiques qu'en machines et outillages. Et si on pense également à la variété des professions allant du mécanicien et dessinateur technique jusqu'à la coiffeuse ou au boulanger, on s'aperçoit de la complexité du programme.

Le projet de l'école professionnelle d'Yverdon est sorti d'un concours organisé en 1957. L'importance du coût de la construction posait de nombreux problèmes et nécessitait une assez longue préparation, si bien que le chantier ne pouvait s'ouvrir qu'en 1963.

Le terrain est situé à l'ouest d'Yverdon, il est aussi inconsistant que le sous-sol de toute la ville. Il fallait donc commencer par battre une série impressionnante de pieux et réduire l'étagé des caves au strict minimum.

C'est pour les mêmes raisons qu'on a choisi une construction en acier; il fallait diminuer autant que possible le poids propre des bâtiments et pallier dans la mesure du possible aux fissurations consécutives aux tassements éventuels du terrain.

Une grande partie des bâtiments a pu être exécutée suivant une méthode fortement industrialisée; les armoires de classes, les parois de séparation, les plafonds, les revêtements de façades par exemple furent fabriqués par séries en atelier.

Le souci constant de l'architecte durant toute l'opération était la recherche d'unité dans les moyens d'expression, la simplicité dans le traitement du détail et la concentration sur l'essentiel, l'ordonnance générale.

L'ensemble de l'école professionnelle d'Yverdon se compose d'un bâtiment des cours de trois étages sur rez-de-chaussée, avec administration et centre communautaire, et d'un groupe d'ateliers avec les locaux annexes. Les deux bâtiments sont reliés par le préau couvert et les abris à vélos.

Lors du concours, les architectes devaient également étudier le développement du proche voisinage de l'école professionnelle et prévoir un quartier d'habitation ainsi qu'un technicum cantonal.

Tout se développe aujourd'hui dans ce sens, sauf que le technicum, déplacé plus à l'est d'Yverdon, sera remplacé par une école secondaire.

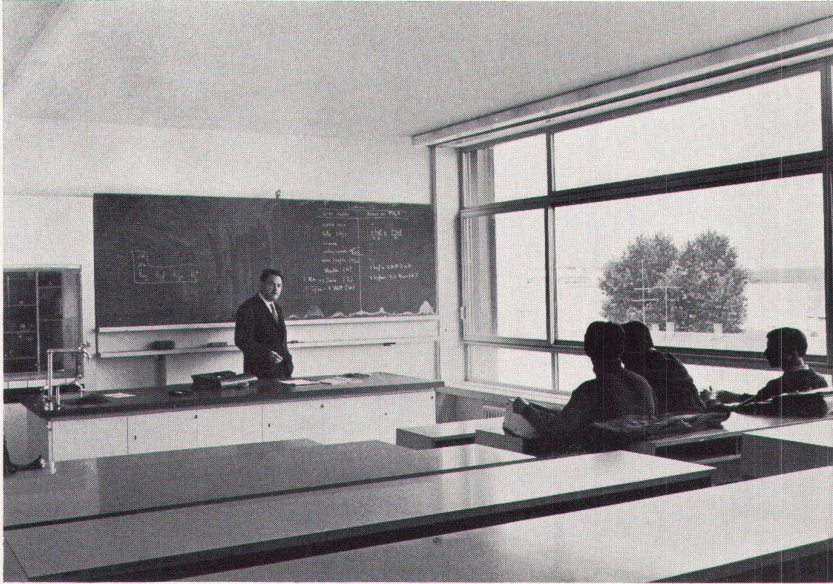
1
Bâtiment des cours, façade sud
Unterrichtstrakt, Südseite
Classroom building, south façade

2
Couvert pour vélos et ateliers
Veloabstellhalle und Werkstätten
Bicycle shed and workshops

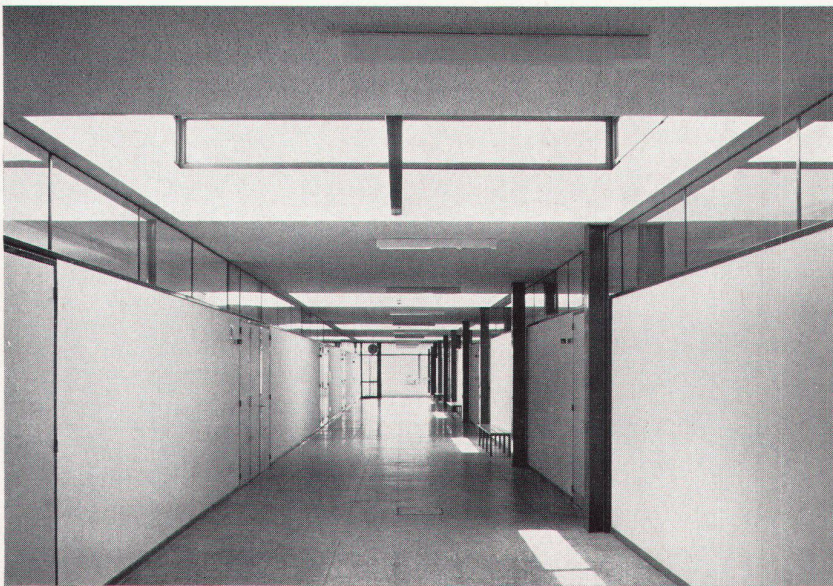
3
Détail de façade
Ausschnitt aus der Fassade
Façade detail



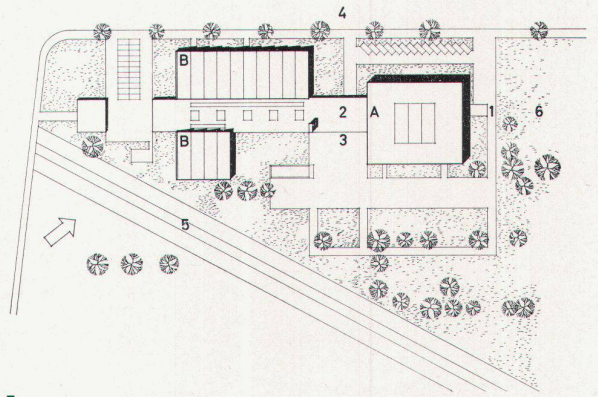
4



5



6



7

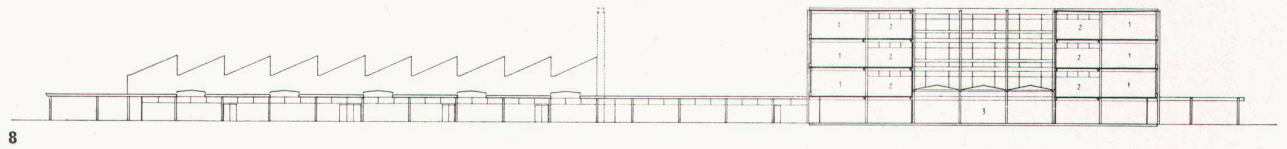
- A Bâtiment des cours
- B Bâtiment des ateliers
- 1 Entrée
- 2 Préau couvert
- 3 Préau
- 4 Rue Roger-de-Guimps
- 5 Canal
- 6 Future école secondaire

4 Bâtiment des cours, hall central, au fond le réfectoire
Unterrichtstrakt; zentrale Halle mit der Kantine im Hintergrund
Classroom building, central hall. Back: canteen

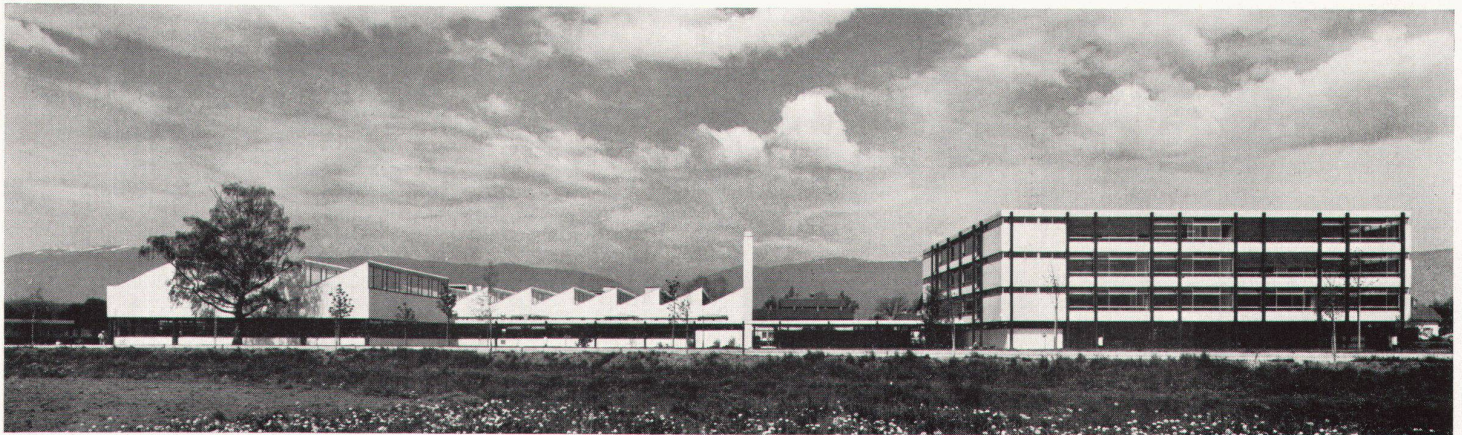
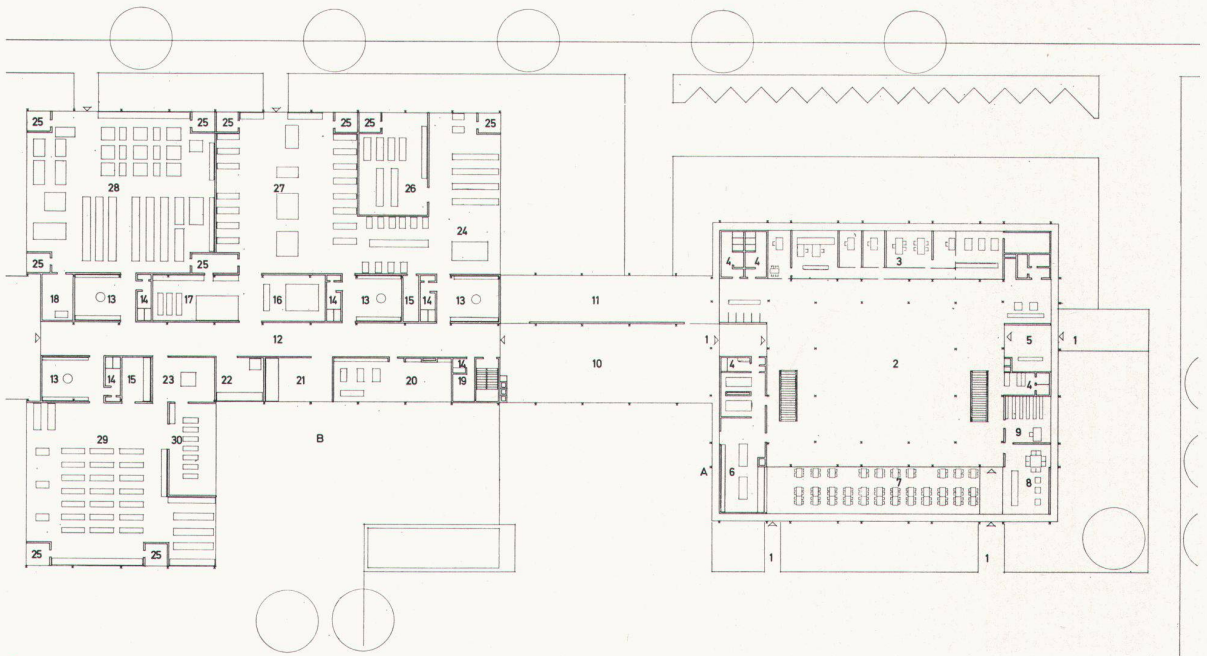
5 Un auditoire
Unterrichtszimmer
Auditorium

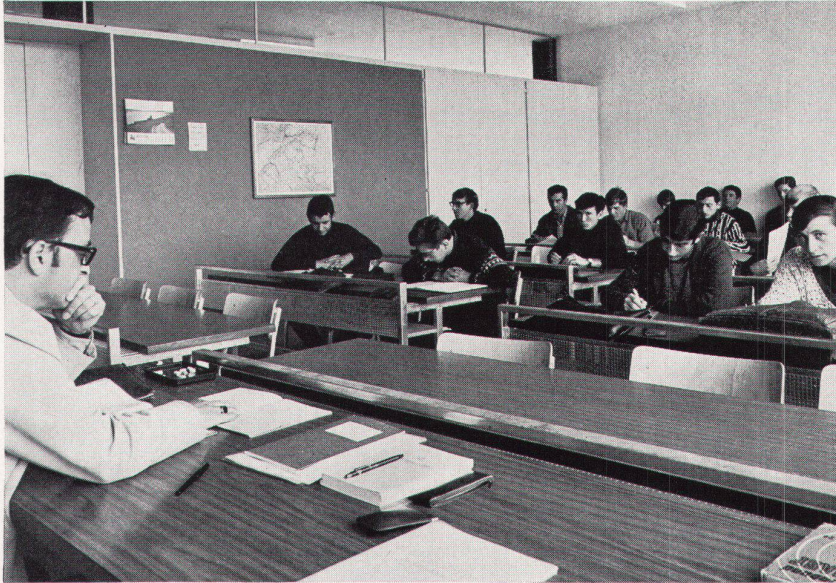
6 Ateliers, dégagement
Korridor zu den Werkstätten
Workshop

7 Situation env. 1:3000
Situation
Site plan



- A Bâtiment des cours
 1 Entrée
 2 Hall
 3 Direction
 4 W.-C.
 5 Entrée
 6 Cuisine
 7 Restaurant
 8 Salle des maîtres
 9 Bibliothèque
 10 Préau couvert
 11 Abris couvert pour vélos
 B Bâtiment des ateliers
 12 Hall
 13 Vestiaires
 14 W.-C.
 15 Dépôts
 16 Pièces terminées
 17 Magasin, outillage
 18 Traitement
 19 Infirmerie
 20 Auditoire mécanique
 21 Peinture
 22 Ebarbage
 23 Forge
 24 Atelier électrique
 25 Bureaux des chefs
 26 Laboratoire
 27 Atelier montage
 28 Atelier machines
 29 Atelier première année
 30 Soudure





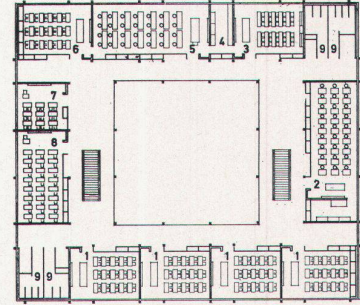
11



12



13



14

8 Coupe sur ateliers, préau et bâtiment de cours
Schnitt durch Werkstätten, Hof und Schulgebäude
Cross-section through workshops, courtyard and main building

9 Plan du rez-de-chaussée et des ateliers
Grundriß Erdgeschoß und Werkstätten
Plan of groundfloor and workshops

10 Vue générale sud; ateliers, préau, bâtiment des cours
Gesamtansicht von Süden, mit Werkstätten, Unterrichtstrakt und Vorplatz
General view from the south; workshops, campus, classroom building

11 Classe normale
Typisches Unterrichtszimmer
Standard classroom

12 Atelier première année
Werkstatt für das erste Lehrjahr
Freshmen's workshop

13 Le service au réfectoire
Kantine mit Selbstbedienung
Canteen

14 Plan du deuxième étage 1:900
Grundriß zweites Obergeschoß
Second-floor plan

- 1 Classes normales
- 2 Salle de dessin
- 3 Auditoire
- 4 Préparation
- 5 Laboratoire
- 6 Salle de théorie
- 7 Salle de cours
- 8 Salle spéciale
- 9 W.-C.

Photos: 1-3, 5-7, 11 Alrège, Pully; 10 R. Allegrini, Yverdon