

**Zeitschrift:** Das Werk : Architektur und Kunst = L'oeuvre : architecture et art  
**Band:** 54 (1967)  
**Heft:** 3: Alterswohnungen - Jugendheime  
  
**Artikel:** Alterssiedlung in Kempten-Wetzikon ZH : 1966/67, Architekten Alfred Frei, Wetzikon ZH  
**Autor:** [s.n.]  
**DOI:** <https://doi.org/10.5169/seals-42016>

### **Nutzungsbedingungen**

Die ETH-Bibliothek ist die Anbieterin der digitalisierten Zeitschriften auf E-Periodica. Sie besitzt keine Urheberrechte an den Zeitschriften und ist nicht verantwortlich für deren Inhalte. Die Rechte liegen in der Regel bei den Herausgebern beziehungsweise den externen Rechteinhabern. Das Veröffentlichen von Bildern in Print- und Online-Publikationen sowie auf Social Media-Kanälen oder Webseiten ist nur mit vorheriger Genehmigung der Rechteinhaber erlaubt. [Mehr erfahren](#)

### **Conditions d'utilisation**

L'ETH Library est le fournisseur des revues numérisées. Elle ne détient aucun droit d'auteur sur les revues et n'est pas responsable de leur contenu. En règle générale, les droits sont détenus par les éditeurs ou les détenteurs de droits externes. La reproduction d'images dans des publications imprimées ou en ligne ainsi que sur des canaux de médias sociaux ou des sites web n'est autorisée qu'avec l'accord préalable des détenteurs des droits. [En savoir plus](#)

### **Terms of use**

The ETH Library is the provider of the digitised journals. It does not own any copyrights to the journals and is not responsible for their content. The rights usually lie with the publishers or the external rights holders. Publishing images in print and online publications, as well as on social media channels or websites, is only permitted with the prior consent of the rights holders. [Find out more](#)

**Download PDF:** 13.01.2026

**ETH-Bibliothek Zürich, E-Periodica, <https://www.e-periodica.ch>**



## Alterssiedlung in Kempten-Wetzikon ZH

1966/67. Architekten: Alfred Frei, Wetzikon ZH  
Peter Weber, Wald ZH (Mitarbeiter)

In Kempten wird bereits die zweite Alterssiedlung in der Gemeinde Wetzikon gebaut. Bauherrschaft ist die Genossenschaft Alterssiedlung, Wetzikon. Die Idee der Genossenschaft als gemeinnütziger Institution – private Initiative und Hilfsbereitschaft mit der Finanzhilfe durch Gemeinde und Kanton – hat sich zu einem würdigen sozialen Gemeinschaftswerk herausgebildet.

Wenige Jahre nach Vollendung der ersten Siedlung erteilte die Bauherrschaft den ortsansässigen Architekten bereits wieder einen Projektauftrag zur Erlangung von Entwürfen für eine neue Alterssiedlung in Kempten. Das ca. 4000 m<sup>2</sup> große Grundstück wird von der politischen Gemeinde in Baurecht zur Verfügung gestellt. Bus, Bahn, Post und Einkaufsgelegenheit sind in einem Umkreis von etwa 5 bis 8 Gehminuten erreichbar.

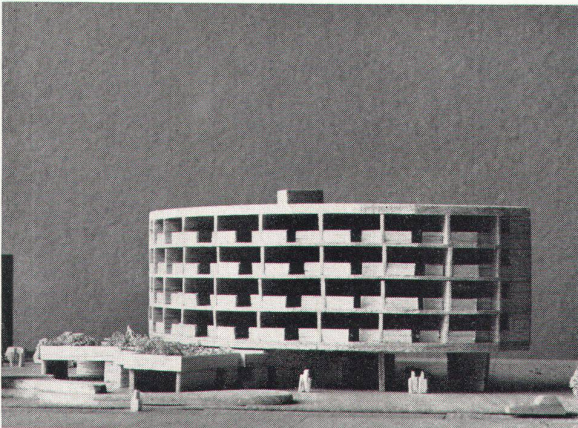
Projektiert wurden nun 48 Ein- und 8 Zweizimmerwohnungen, die sich in einem konvexen Gebäudekomplex in den vier Obergeschossen befinden. Der ganze Oberbau ist vom Terrain abgehoben und steht auf Betonscheiben, so daß das Terrain nicht zerschnitten wird. Das vorspringende fächerförmige Erdgeschoß ist somit unter den Oberbau geschoben. Südlich vorgelagert ist der Ruheplatz. Angestrebt wird eine Lösung, die die Kontaktnahme und das Zusammenleben unter den älteren Leuten fördert. Der Zugang für den Fußgänger erfolgt daher frontal zur Südfront in eine Halle, der die Abwartwohnung, eine gemeinsame Badeanlage, ein Verwaltungsbüro und ein Gemeinschaftsraum angeordnet sind. Die Zufahrt für Möbel- und Krankentransporte ist, getrennt vom Fußgängerweg, von der Rückseite her direkt an den Lift. Mit dem Lift und durch einen kurzen Laubengang erreicht man die einzelnen Zimmer in den Obergeschossen. Durch die fächerartige Anordnung der Wohneinheiten erhält man eine gute Besonnung und eine in den Wohnschlafraum einbezogene Loggia. Jede Einzimmerwohnung hat eine kleine EBküche und ein innenliegendes WC mit Lavabo. Die an den beiden Enden liegenden Zweizimmerwohnungen haben zusätzlich eine Sitzbadewanne. Einbauelemente sind vereinheitlicht. Je zwei und zwei Installationseinheiten werden rechtwinklig an eine Trennwand zusammengefaßt.

Luftschutzzräume und für jede Wohnung ein Kellerabteil im Kellergeschoß, ferner eine große und eine kleine Waschküche mit Automaten und Trocknungsräumen vervollständigen die Einrichtungen dieser Alterssiedlung.

Der Kubikmeterpreis aus den reinen Gebäudekosten (Anlagekosten 2,35 Millionen Franken) von 2,14 Millionen Franken bewegt sich mit 195 Franken an der unteren Grenze. Der Bau kann im Sommer 1967 seiner Bestimmung übergeben werden.



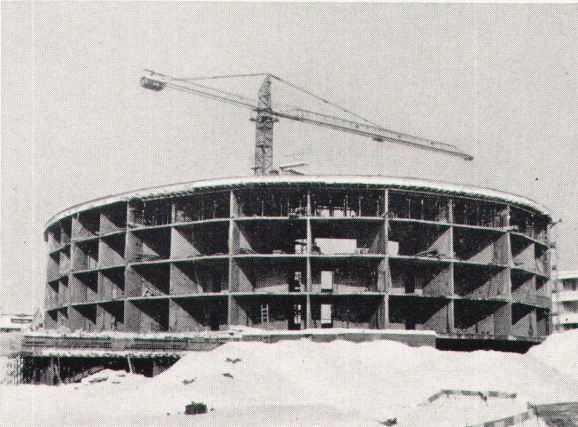
1



2



3



4

1  
Gesamtansicht des Modells  
Vue d'ensemble de la maquette  
Model, general view

2  
Fassade  
Façade  
Façade

3  
Blick in den Hofraum  
Vue côté cour  
Courtyard

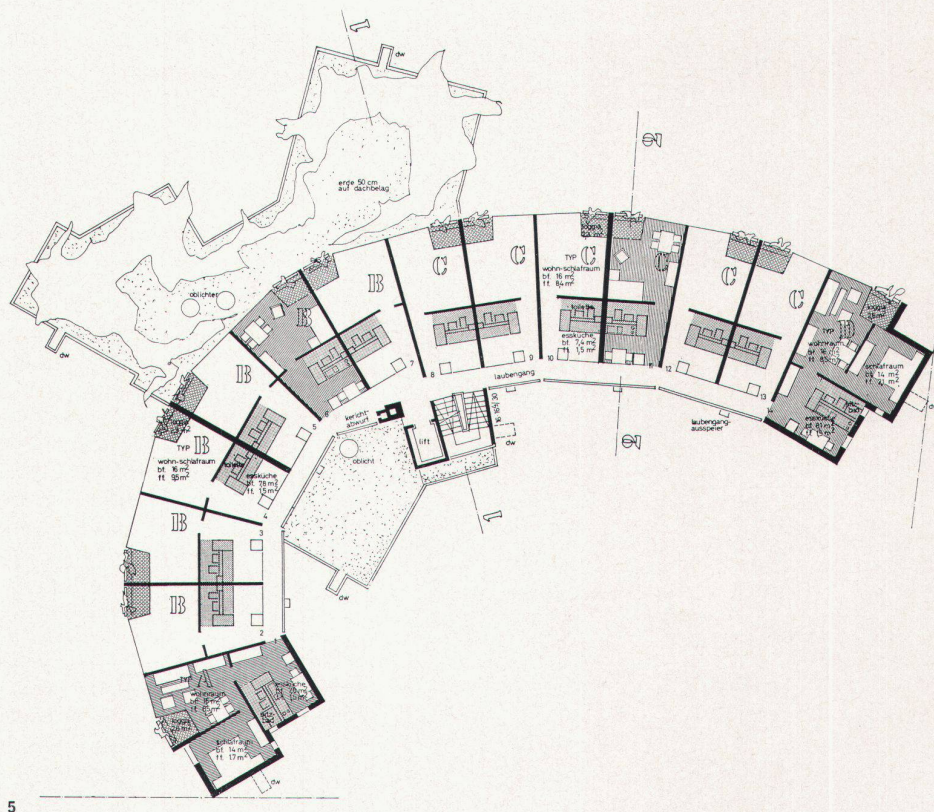
4  
Rohbau  
Construction brute  
Rough structure

Photos: Peter Weber, Wald

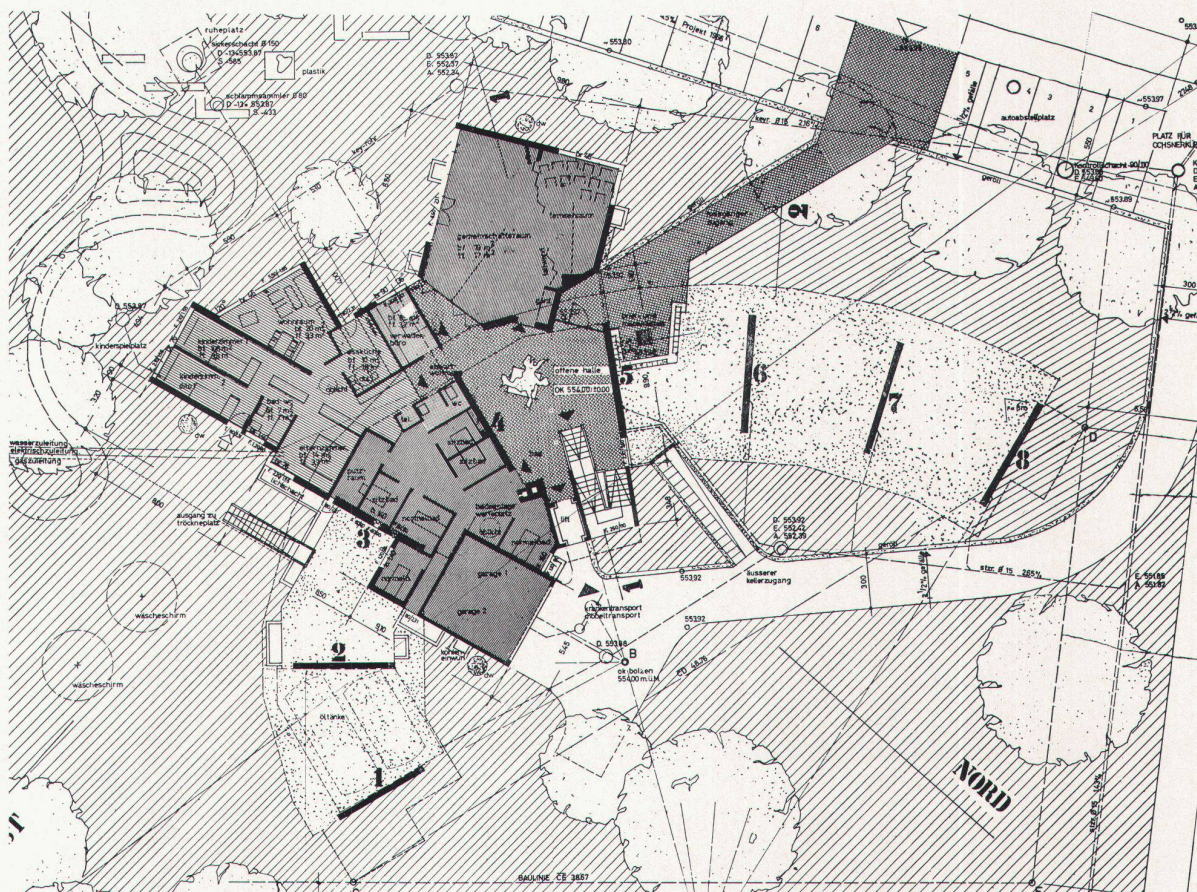


5  
Grundriß Obergeschoße  
Plan de l'étage  
Groundplan of upper floors

6  
Grundriß Erdgeschoß 1:400  
Plan du rez-de-chaussée  
Groundfloor plan



5



6