

Zeitschrift: Das Werk : Architektur und Kunst = L'oeuvre : architecture et art
Band: 53 (1966)
Heft: 5: Innerstädtische Läden; Ein regionales Schnellbahnsystem

Artikel: Geschäftshaus Weinburg in St. Gallen : 1961/62,
Architektengemeinschaft : Heinrich Graf + Werner Baltzer, St. Gallen ;
Ingenieure : Zähner und Wenk, St. Gallen

Autor: [s.n.]

DOI: <https://doi.org/10.5169/seals-41205>

Nutzungsbedingungen

Die ETH-Bibliothek ist die Anbieterin der digitalisierten Zeitschriften auf E-Periodica. Sie besitzt keine Urheberrechte an den Zeitschriften und ist nicht verantwortlich für deren Inhalte. Die Rechte liegen in der Regel bei den Herausgebern beziehungsweise den externen Rechteinhabern. Das Veröffentlichen von Bildern in Print- und Online-Publikationen sowie auf Social Media-Kanälen oder Webseiten ist nur mit vorheriger Genehmigung der Rechteinhaber erlaubt. [Mehr erfahren](#)

Conditions d'utilisation

L'ETH Library est le fournisseur des revues numérisées. Elle ne détient aucun droit d'auteur sur les revues et n'est pas responsable de leur contenu. En règle générale, les droits sont détenus par les éditeurs ou les détenteurs de droits externes. La reproduction d'images dans des publications imprimées ou en ligne ainsi que sur des canaux de médias sociaux ou des sites web n'est autorisée qu'avec l'accord préalable des détenteurs des droits. [En savoir plus](#)

Terms of use

The ETH Library is the provider of the digitised journals. It does not own any copyrights to the journals and is not responsible for their content. The rights usually lie with the publishers or the external rights holders. Publishing images in print and online publications, as well as on social media channels or websites, is only permitted with the prior consent of the rights holders. [Find out more](#)

Download PDF: 02.04.2026

ETH-Bibliothek Zürich, E-Periodica, <https://www.e-periodica.ch>

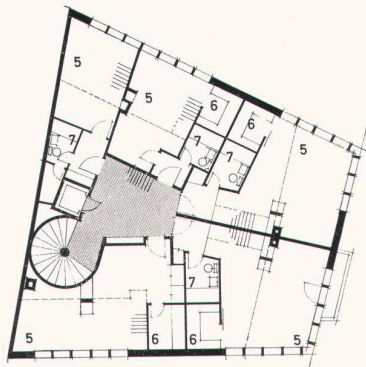
Geschäftshaus Weinburg in St. Gallen



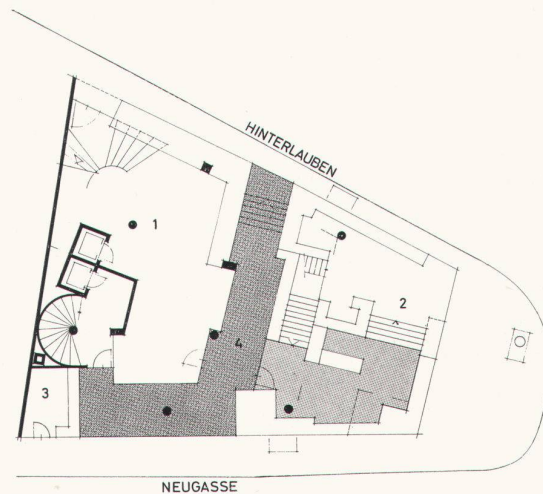
1
1961/62. Architektengemeinschaft: Heinrich Graf + Werner Baltzer †, St. Gallen
Ingenieure: Zähler und Wenk, St. Gallen

Die Architekten erhielten die Aufgabe, ein Geschäftshaus mit den notwendigen Räumlichkeiten für die Antiquitätenhandlung des Bauherrn zu planen. Der bestehende abbruchreife Altstadtbau besaß keine Qualitäten, welche eine Erhaltung gerechtfertigt hätten. Der Neubau bildet den Abschluß einer längeren Gebäudegruppe und verlangt durch seine exponierte Lage im Straßendreieck eine sorgfältige Wahl der Größenordnung des Baukörpers. Der aus dem Jahre 1913 stammende veraltete Überbauungsplan sah eine Gliederung des Baukörpers in zwei abgestufte Giebelbauten vor. Diese direkte Anpassung an Altstadtbauten war jedoch in diesem Falle nicht am Platze, weil bei der Erstellung von Neubauten um die Jahrhundertwende

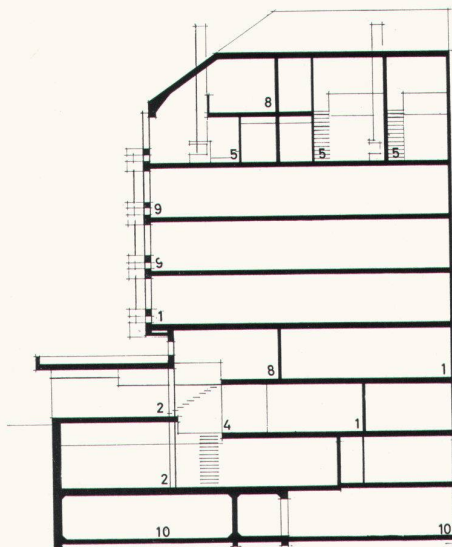
1
 Fassade Hinterlauben
 Face côté Hinterlauben
 Hinterlauben façade



2



3



4

glücklicherweise Stilimitationen in dieser Zone der Altstadt bereits aufgegeben wurden. Die verlangte Änderung des Überbauungsplanes wurde durch die Behörde akzeptiert. Es wurde vorgeschlagen, den Hauptbaukörper auf einen Kubus zu reduzieren. Die Größe wurde neben wirtschaftlichen Gesichtspunkten von der Absicht bestimmt, einen möglichst großen Luftraum im Straßendreieck zu erhalten. Durch das vorgezogene Erdgeschoß konnte die Ladenfläche vergrößert werden, um die Minderausnutzung in den oberen Stockwerken zu kompensieren. Zugleich konnte damit die relativ große Höhe der Hauptfront etwas gemildert werden.

Der Antiquitätenladen wurde im ersten Untergeschoß, teilweise Erdgeschoß und Galeriegeschoß untergebracht. Die restliche Erdgeschoßfläche plus Galeriegeschoß und erster Stock wurde für Vermietung als Ladengeschäft vorgesehen. Im zweiten und dritten Stock sind Büros, im vierten Stock fünf Einzimmerwohnungen mit Galerie untergebracht.

Da sich eine direkte Anlehnung in der Fassadengestaltung an historische Bauten erübrigte, mußte nur auf die relativ engen Verhältnisse Rücksicht genommen werden. Durch die Wahl der kleinen Fensterteilung mit tiefen Leibungen wurde versucht, die notwendige Kleinmaßstäblichkeit zu erreichen. Die Konstruktion wurde in Eisenbeton ausgeführt. Die Fassade besteht aus tragenden vorgefertigten Betonelementen mit Kunststeinvorsatz.

Im öffentlichen wie im Interesse der Ladengeschäfte wurde eine Fußgängerpassage eingebaut. Dadurch konnte die Schaufensterfläche wesentlich vergrößert werden (Einblick ins erste Untergeschoß des Antiquitätenladens). Diese Passage bildet ein Teilstück einer Querverbindung durch das Verkaufszentrum St. Gallens. Laut einer Vereinbarung mit der städtischen Behörde wird der kleine Vorplatz in nächster Zeit durch das Aufstellen einer Plastik bereichert.

2
Grundriß viertes Obergeschoß 1 : 350
Plan du quatrième étage
Fourth-floor plan

3
Grundriß Erdgeschoß
Plan du rez-de-chaussée
Groundfloor plan

4
Schnitt
Coupe
Cross-section

1 Mietladen
2 Antiquitätenladen
3 Kiosk
4 Passage
5 Studio
6 Küche
7 Bad
8 Galerie
9 Büro
10 Keller

5
Fassade am Straßendreieck
Face côté carrefour
Street corner façade

Photos: Momino Schiess, St. Gallen

