

**Zeitschrift:** Das Werk : Architektur und Kunst = L'oeuvre : architecture et art  
**Band:** 53 (1966)  
**Heft:** 2: Wohnhäuser

**Artikel:** Kleinwohnungen an der Clausiusstrasse in Zürich : 1960/61, Ernst Gisel  
BSA/SIA, Zürich  
**Autor:** [s.n.]  
**DOI:** <https://doi.org/10.5169/seals-41170>

### **Nutzungsbedingungen**

Die ETH-Bibliothek ist die Anbieterin der digitalisierten Zeitschriften auf E-Periodica. Sie besitzt keine Urheberrechte an den Zeitschriften und ist nicht verantwortlich für deren Inhalte. Die Rechte liegen in der Regel bei den Herausgebern beziehungsweise den externen Rechteinhabern. Das Veröffentlichen von Bildern in Print- und Online-Publikationen sowie auf Social Media-Kanälen oder Webseiten ist nur mit vorheriger Genehmigung der Rechteinhaber erlaubt. [Mehr erfahren](#)

### **Conditions d'utilisation**

L'ETH Library est le fournisseur des revues numérisées. Elle ne détient aucun droit d'auteur sur les revues et n'est pas responsable de leur contenu. En règle générale, les droits sont détenus par les éditeurs ou les détenteurs de droits externes. La reproduction d'images dans des publications imprimées ou en ligne ainsi que sur des canaux de médias sociaux ou des sites web n'est autorisée qu'avec l'accord préalable des détenteurs des droits. [En savoir plus](#)

### **Terms of use**

The ETH Library is the provider of the digitised journals. It does not own any copyrights to the journals and is not responsible for their content. The rights usually lie with the publishers or the external rights holders. Publishing images in print and online publications, as well as on social media channels or websites, is only permitted with the prior consent of the rights holders. [Find out more](#)

**Download PDF:** 14.01.2026

**ETH-Bibliothek Zürich, E-Periodica, <https://www.e-periodica.ch>**



## Kleinwohnungen an der Clausius- straße in Zürich

1960/61. Architekt: Ernst Gisel BSA/SIA, Zürich

Das innerhalb einer dichten, zum Teil überalterten Bebauung gelegene Terrain umfaßt 642 m<sup>2</sup>. Mit Rücksicht auf die unmittelbare Nähe des Kantonsspitals und der Hochschulen entschloß sich der Bauherr zur Erstellung von 16 Kleinwohnungen.

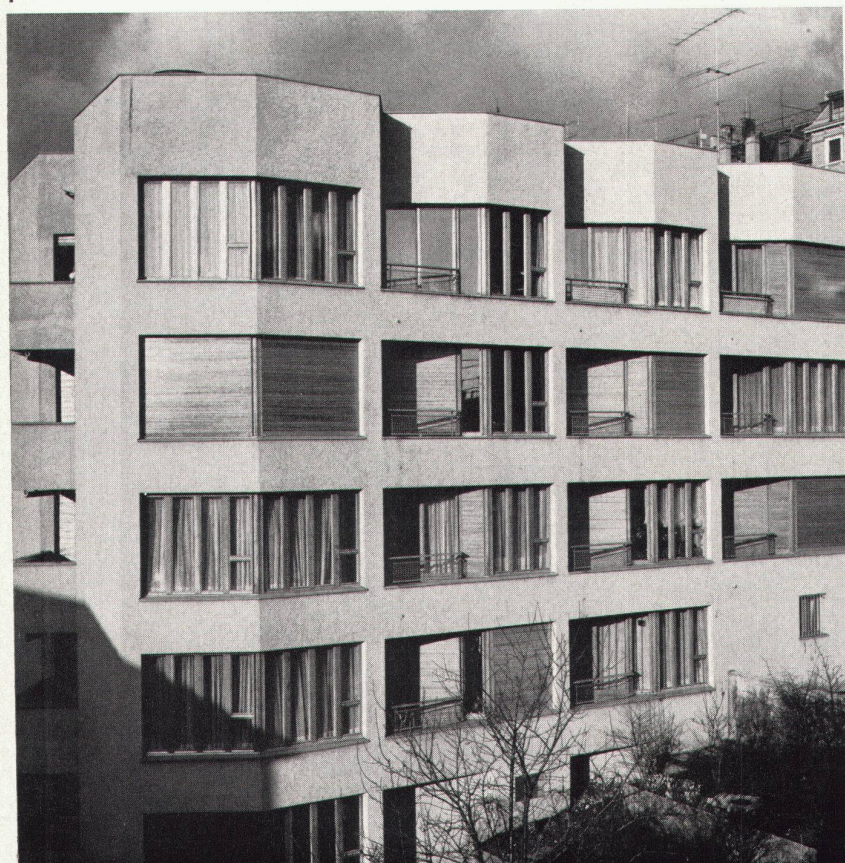
Auf der Talseite nach Südwesten sind die 2-Zimmer-Wohnungen mit Blick auf die Alpen und das Limmattal eingebaut. Die 1-Zimmer-Wohnungen liegen diagonal im Baukörper und öffnen sich durch große Fensterpartien über einen kleinen Balkon nach Süden. Alle Wohnungen sind über Laubengänge erschlossen, die in ein plastisch durchgeformtes, rundes Treppenhaus münden.

Die Verbindung dieses Treppenturms mit dem durch die schräggestellten Wohnungen bestimmten Bauakt ließ eine maximale Ausnützung des knappen und im Hinblick auf die hohen Grundstückspreise für Wohnbauten eigentlich unwirtschaftlichen Terrains zu, ohne daß deswegen Form und Beziehung zur Umgebung vernachlässigt worden wären. Im Gegenteil, mit dieser Stellung konnte die eingeeengte Lage des Terrains überwunden und für das Ganze wie für die Wohnungen nach allen Seiten Luft geschaffen werden.

Die statisch bedingten Betonwände des Äußern und die innen als Schalung verwendeten Isolierplatten wurden verputzt. Alles Holzwerk im Innern und Äußern ist natur belassen, auch die Fenster und Rolläden. Die Böden der Wohn- und Schlafräume sind mit Eichenlangriemen belegt.



1

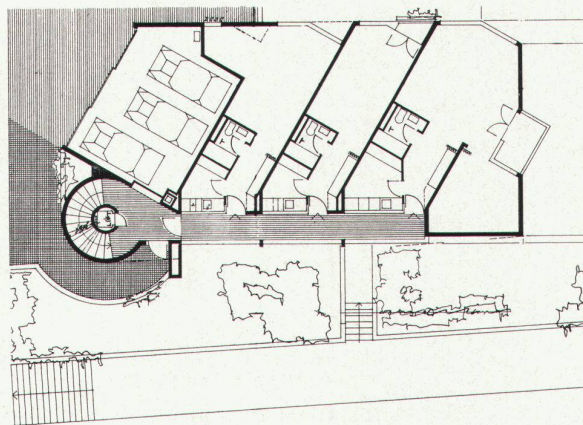


1  
Straßenfassade  
Face côté rue  
Façade on street side

2  
Südfassade  
Face sud  
South wall

3  
Grundriß Erdgeschoß 1: 350  
Plan du rez-de-chaussée  
Plan of the ground floor

Photos: Fritz Maurer, Zürich



3

2