

Zeitschrift: Das Werk : Architektur und Kunst = L'oeuvre : architecture et art
Band: 52 (1965)
Heft: 10: Einfamilienhäuser

Artikel: Ferienhaus in Weggis : 1964. Architekten Nees & Beutler, Basel; Ingenieure Zbinden & Jenny, Basel
Autor: [s.n.]
DOI: <https://doi.org/10.5169/seals-40518>

Nutzungsbedingungen

Die ETH-Bibliothek ist die Anbieterin der digitalisierten Zeitschriften auf E-Periodica. Sie besitzt keine Urheberrechte an den Zeitschriften und ist nicht verantwortlich für deren Inhalte. Die Rechte liegen in der Regel bei den Herausgebern beziehungsweise den externen Rechteinhabern. Das Veröffentlichen von Bildern in Print- und Online-Publikationen sowie auf Social Media-Kanälen oder Webseiten ist nur mit vorheriger Genehmigung der Rechteinhaber erlaubt. [Mehr erfahren](#)

Conditions d'utilisation

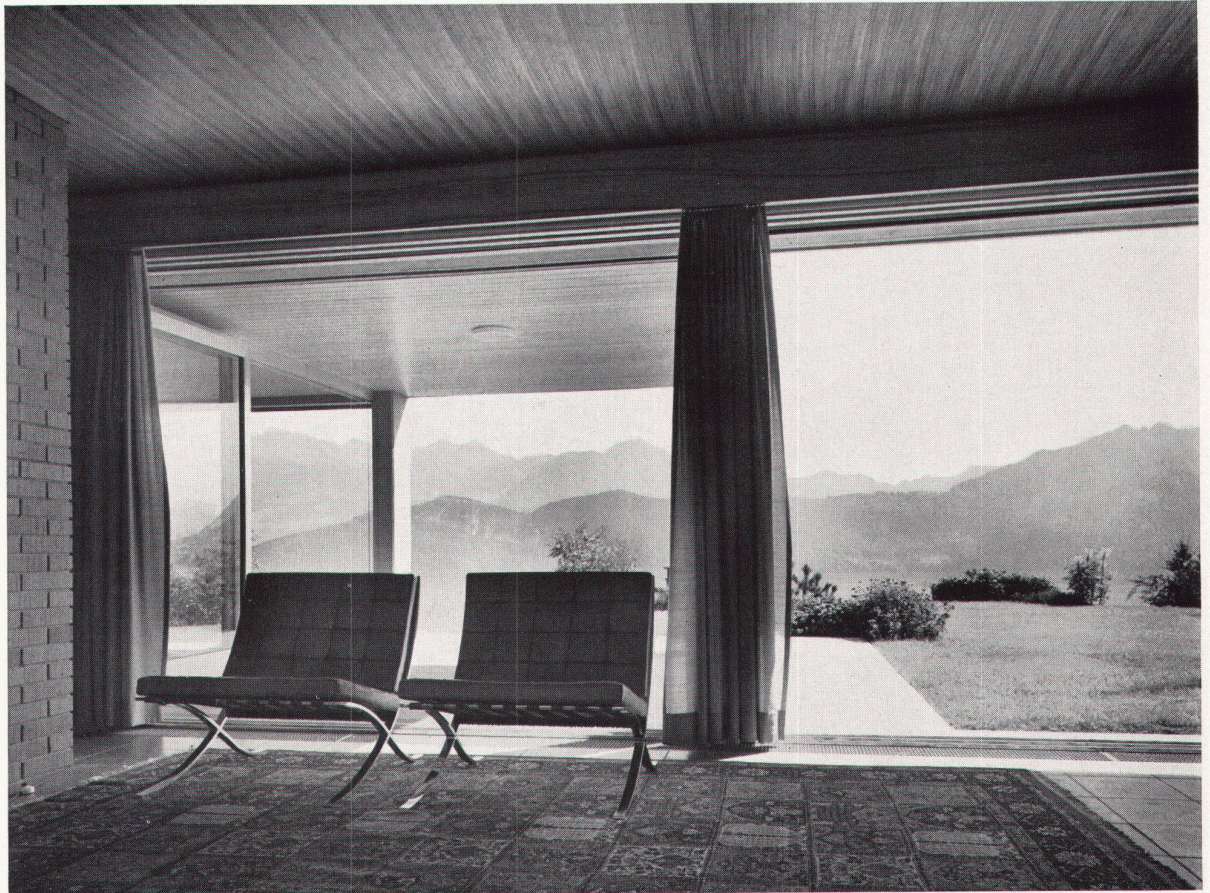
L'ETH Library est le fournisseur des revues numérisées. Elle ne détient aucun droit d'auteur sur les revues et n'est pas responsable de leur contenu. En règle générale, les droits sont détenus par les éditeurs ou les détenteurs de droits externes. La reproduction d'images dans des publications imprimées ou en ligne ainsi que sur des canaux de médias sociaux ou des sites web n'est autorisée qu'avec l'accord préalable des détenteurs des droits. [En savoir plus](#)

Terms of use

The ETH Library is the provider of the digitised journals. It does not own any copyrights to the journals and is not responsible for their content. The rights usually lie with the publishers or the external rights holders. Publishing images in print and online publications, as well as on social media channels or websites, is only permitted with the prior consent of the rights holders. [Find out more](#)

Download PDF: 14.01.2026

ETH-Bibliothek Zürich, E-Periodica, <https://www.e-periodica.ch>



1

1964. Architekten: Nees & Beutler, Basel
Ingenieure: Zbinden & Jenny, Basel

Das Haus eines Konstrukteurs der Metallbranche und seiner Gattin liegt an der Südflanke der Rigi oberhalb des Kurortes Weggis mit Aussicht auf den Vierwaldstättersee und auf die einzigartig schöne Gebirgskette der Zentralalpen. Die Parzelle, welche bei relativ geringer Fläche und ungünstiger Form eine Höhendifferenz von über 10 m aufwies, bot die Möglichkeit, das reizvolle Panorama in jeden Raum miteinzubeziehen. Somit ergab sich der kubische und grundrißliche Aufbau, der einerseits aus dem stark abfallenden Baugelände, andererseits aus der wundervollen Aussichtslage entstand. Der natürliche Terrainverlauf wird von den Pultdächern übernommen, so daß sich die Baumasse organisch ins Gelände einfügt. Um das fallende Grundstück nutzbar zu machen, wurde im südlichsten Teil der Parzelle eine Stützmauer errichtet, wodurch eine Geländeterrasse angelegt werden konnte.

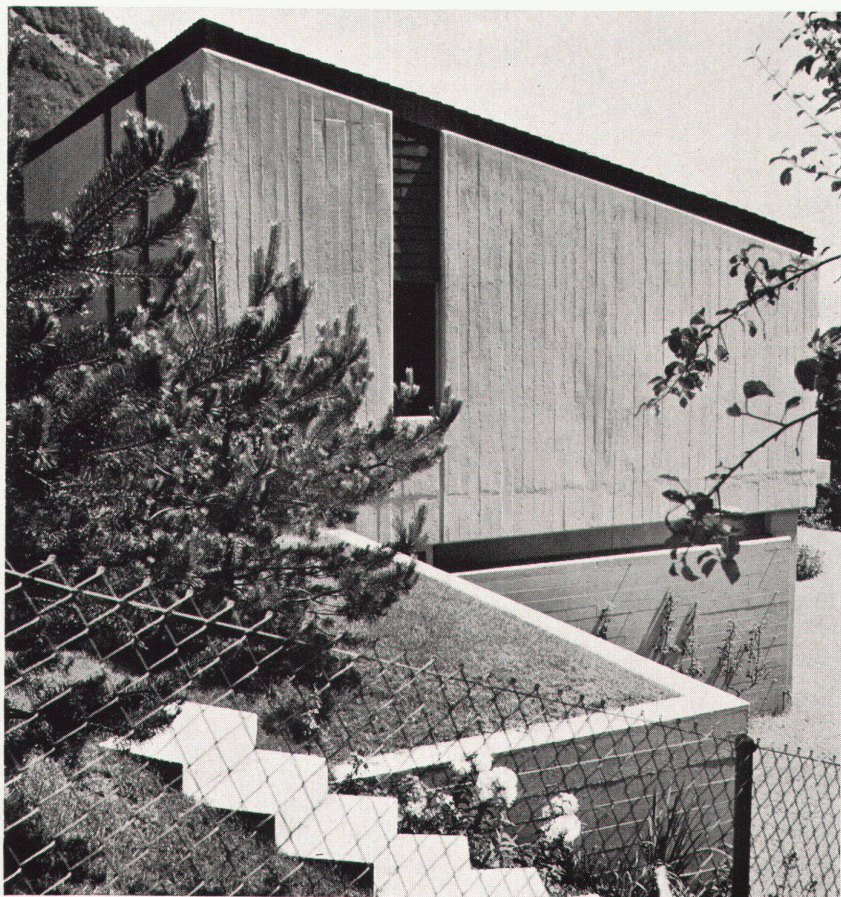
Die räumliche Konzeption wurde bestimmt durch die Forderung der Bauherrschaft, welche regen Kontakt mit ihren Freunden hält, ein Ferien- und Weekendhaus zu planen, das in einem späteren Zeitpunkt zum dauernden Wohnsitz werden soll. Daraus ergab sich die den üblichen Rahmen für ein Ferienhaus sprengende Lösung, welche beispielsweise auch einen Arbeitsraum und eine kleine Werkstatt für den Hausherrn enthält. Das übrige von der Bauherrschaft geforderte Raumprogramm bestand in einem großen Wohn-Eßraum mit Küche, einem Schlaf- und Gästezimmer mit den nötigen Sanitärräumen sowie einer Garage. Außerdem war ein Schwimmbassin zu planen, das sowohl im Sommer wie im Winter benützt wird.

Als eigentlicher Lebensraum wurde das gesamte Erdgeschoß ausgebildet. Dem Eß- und Wohnraum schließt sich in Zusammenfassung mit überdecktem Sitzplatz der Schwimm-

bassinraum an. Beide Räume sind gegen Süden vollständig in Glas aufgelöst, in der Absicht, den Außenraum ins Gebäude miteinzubeziehen. Von der Küche gelangt man ins Untergeschoß, in dem neben den üblichen Kellerräumen die oben erwähnte Werkstatt untergebracht ist. Im Obergeschoß, das über eine einläufige Treppe erreicht wird, befindet sich das Schlaf- und Gästezimmer, WC, Dusche sowie der Arbeitsplatz für beide Hausbewohner.

Das Haus ist als Eisenbetonmassivbau mit innerer Isolation und Vormauerung ausgeführt. Unter Berücksichtigung der dem Bauherrn offenstehenden Möglichkeiten lag es nahe, für den Ausbau zum Teil die Verwendung von Metall vorzusehen. So wurden sämtliche Fenster in grau gestrichenem Eisen, die Rahmen der Glasfronten im Wohn-Eßraum sowie im Bassinraum aus farblos eloxiertem Aluminium gefertigt. Durch drei gleiche Glasschiebeelemente kann der Wohnraum bis zu zwei Dritteln seiner Gesamtlänge nach außen hin geöffnet werden. Die Glasfront im Bassinraum ist als Faltwand ausgebildet, was eine vollständige Öffnung zum Garten und Sitzplatz ermöglicht. Als Eindeckung der in Holz ausgeführten Dachkonstruktion gelangte eine dunkelgraue Eternit-Doppeldeckung zur Anwendung. Im Innern des Hauses sind sämtliche Wände mit weißem Kunstharzabrieb verputzt. Die sanitären Räume und das gesamte Erdgeschoß inklusive Hauseingang, Gartensitzplatz und Bassinraum sind mit dunkelgrauen Steinplattenböden versehen, während das Obergeschoß mit grauem Spannteppich belegt ist. Die Decke im Wohn-Eßraum ist mit Ulmenholz verkleidet. Im Obergeschoß ist eine durchgehende Tannenfastäferdecke direkt unter den Dachsparren angebracht.

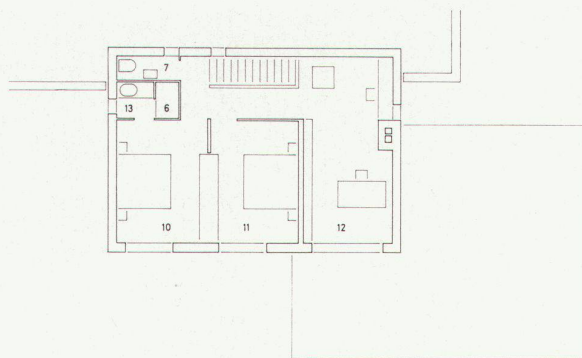
Die Architekten hatten die seltene Gelegenheit, in enger Zusammenarbeit mit der Bauherrschaft auch in der Wahl der Möblierung, Vorhänge und Beleuchtungskörper größtenteils mitbestimmen zu können.



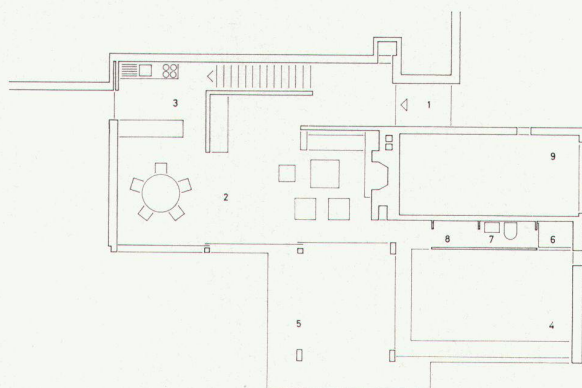
2



3



4



5

1
Wohnraum mit Aussicht
Pièce de séjour et paysage
Living-room and landscape

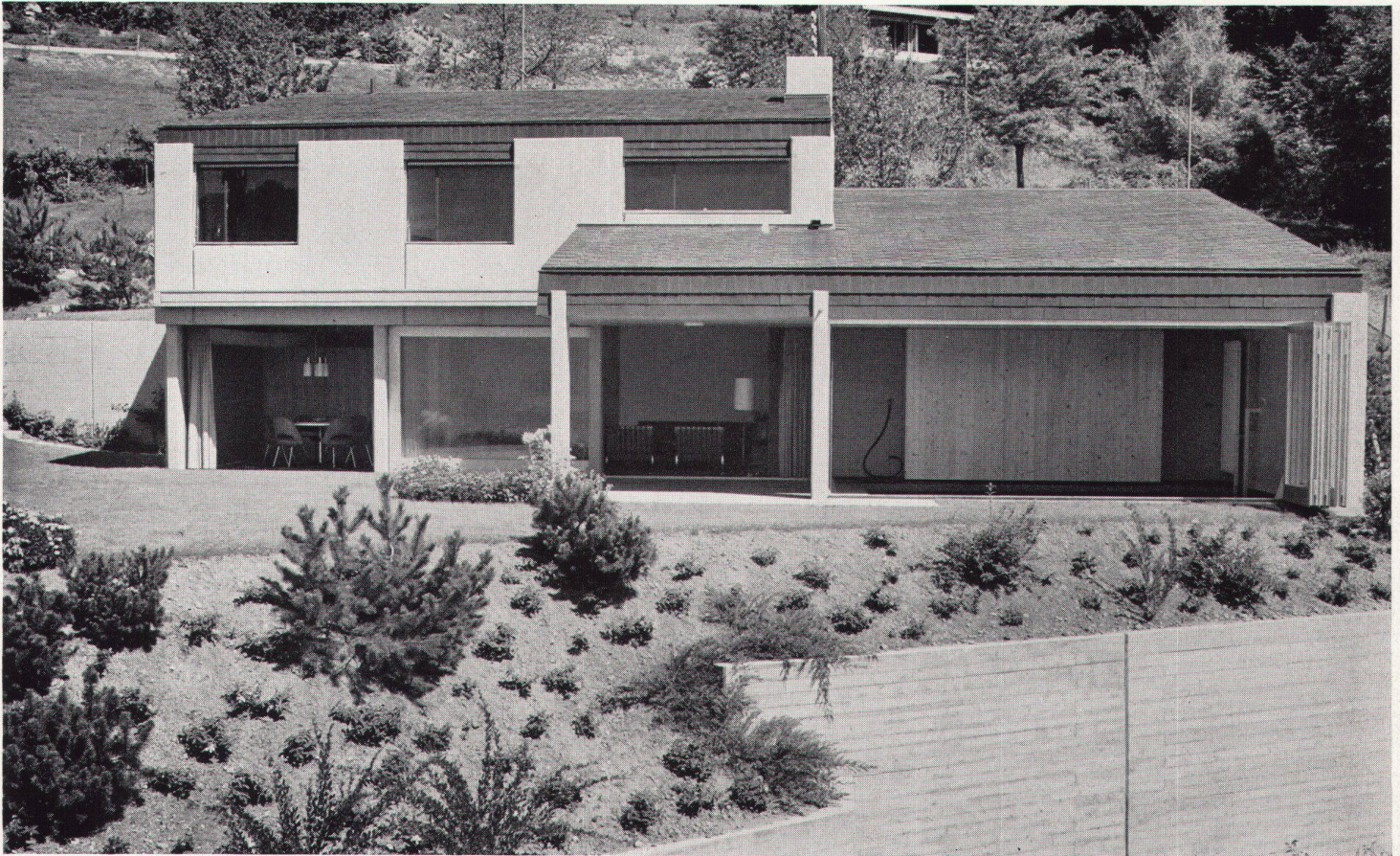
2
Westfassade, Detail
Détail de la façade ouest
West-façade detail

3
Nordostfassade mit Zufahrt
Façade nord-est avec chemin d'accès
Northeast façade with access lane

4
Grundriß Obergeschoß 1 : 250
Plan de l'étage
Upper-floor plan

1 Eingang
2 Wohn-Eßraum
3 Küche
4 Bassin
5 Sitzplatz
6 Dusche
7 WC und Toilette
8 Umkleideraum
9 Garage
10 Schlafzimmer
11 Gästezimmer
12 Arbeitsraum
13 Toilette

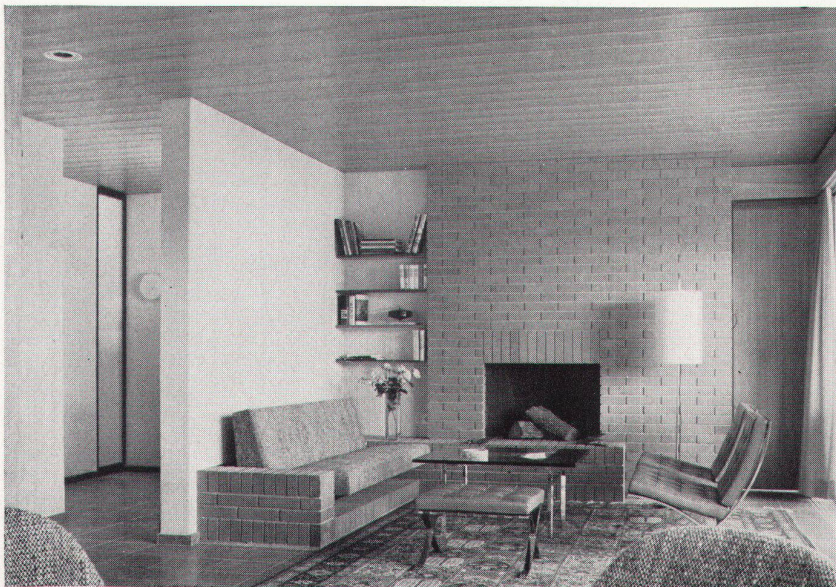
5
Grundriß Erdgeschoß
Plan du rez-de-chaussée
Groundfloor plan



6

6
Südfassade
Façade sud
South façade

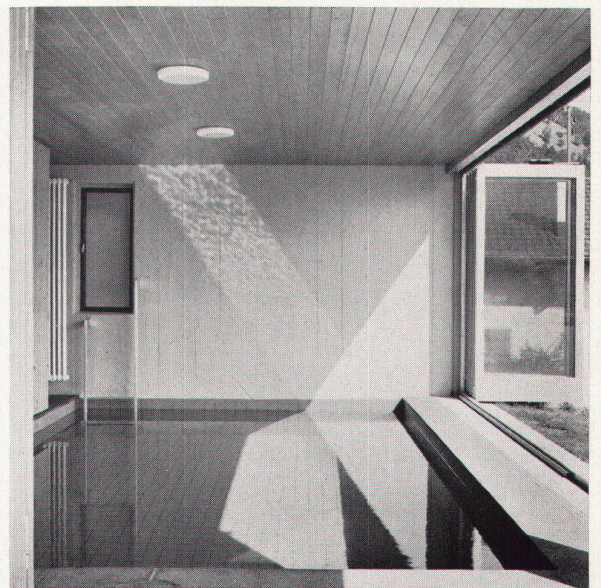
7
Wohnraum
Pièce de séjour
Living-room



7

8
Bassinraum mit geöffneter Faltwand
Piscine couverte avec paroi-accordéon dépliée
Sheltered swimming-pool with opened folding-wall

Photos: Rosmarie Hemmer, Zürich



8