

Zeitschrift: Das Werk : Architektur und Kunst = L'oeuvre : architecture et art
Band: 52 (1965)
Heft: 7: Industriebauten

Artikel: Generalagentur der Alfa Romeo in der Schweiz bei Bioggio TI : Architekten Alberto Camenzind BSA/SIA und Bruno Brocchi SIA, Lugano; Mitarbeiter Roberto Sennhauser
Autor: [s.n.]
DOI: <https://doi.org/10.5169/seals-40476>

Nutzungsbedingungen

Die ETH-Bibliothek ist die Anbieterin der digitalisierten Zeitschriften auf E-Periodica. Sie besitzt keine Urheberrechte an den Zeitschriften und ist nicht verantwortlich für deren Inhalte. Die Rechte liegen in der Regel bei den Herausgebern beziehungsweise den externen Rechteinhabern. Das Veröffentlichen von Bildern in Print- und Online-Publikationen sowie auf Social Media-Kanälen oder Webseiten ist nur mit vorheriger Genehmigung der Rechteinhaber erlaubt. [Mehr erfahren](#)

Conditions d'utilisation

L'ETH Library est le fournisseur des revues numérisées. Elle ne détient aucun droit d'auteur sur les revues et n'est pas responsable de leur contenu. En règle générale, les droits sont détenus par les éditeurs ou les détenteurs de droits externes. La reproduction d'images dans des publications imprimées ou en ligne ainsi que sur des canaux de médias sociaux ou des sites web n'est autorisée qu'avec l'accord préalable des détenteurs des droits. [En savoir plus](#)

Terms of use

The ETH Library is the provider of the digitised journals. It does not own any copyrights to the journals and is not responsible for their content. The rights usually lie with the publishers or the external rights holders. Publishing images in print and online publications, as well as on social media channels or websites, is only permitted with the prior consent of the rights holders. [Find out more](#)

Download PDF: 24.01.2026

ETH-Bibliothek Zürich, E-Periodica, <https://www.e-periodica.ch>

Generalagentur der Alfa Romeo in der Schweiz bei Bioggio TI

Architekten: Alberto Camenzind BSA/SIA und Bruno Brocchi SIA, Lugano
Mitarbeiter: Roberto Sennhauser

Situation

Der ganze Komplex wurde längs der Autobahn Lugano–Ponte Tresa an der Abzweigung nach Agno und nahe der zukünftigen Industriezone in der Ebene von Bioggio errichtet. Er befindet sich damit an der Nahtstelle zwischen einer touristischen und einer industriellen Zone.

Die Bauten

Die Bauten wurden in aufgegliederter Weise errichtet, damit jede Abteilung unabhängig vergrößert werden kann. Werkstatt, Lager und Verwaltung können sich nach Norden erweitern. Es konnte in der architektonischen Erscheinung ein Gleichgewicht zwischen den verschiedenen Funktionen und ihren Baumassen erreicht werden, indem das größte Bauvolumen – die Werkstatt – gegen die anderen Massen abgewinkelt wurde. So wurde das Gewicht der Werkstatt vermindert, die für den gesamten Aspekt des Komplexes am unwichtigsten ist. Ebenfalls um den industriellen Charakter zurückzudrängen, verzichtete man auf ein Sheddach zugunsten von Kuppeln.

Die Entwerfer haben geschlossene Baumassen gesucht, welche eine Verbindung zu der traditionellen Bebauung des Dorfes Agno herstellen. Da diese Bauform die Beziehung zu der umgebenden Natur verminderte, wurden innere Hofgärten vorgesehen, welche den Werkstättencharakter der für die Kunden zugänglichen Teile mildern. Insbesondere wurde dem Ausstellungsteil neben der Begrünung auch Wasser beigegeben.

Konstruktion und Materialien

Die Konstruktion des Empfangsgebäudes und der Werkstatt ist aus vorfabriziertem Eisenbeton (Stahlton). Die anderen Baukörper sind aus am Ort gegossenem Eisenbeton. Die Außenwände der Werkstatt bestehen aus vorfabrizierten Zementplatten mit Beifügung von Lecca im Innern; das Äußere ist aus Sichtbackstein wie der ganze Komplex. Die Vorfabrikation erlaubte es, die Werkstatt und das Lager schon ein Jahr nach der Vorlegung des Vorprojektes fertig abzuliefern.



1
Haupteingang
Entrée principale
Main entrance

2
Kundeneingang zwischen Empfangshalle und Ausstellung
Entrée des clients entre la réception et la salle d'exposition
Customer entrance between reception hall and exhibition

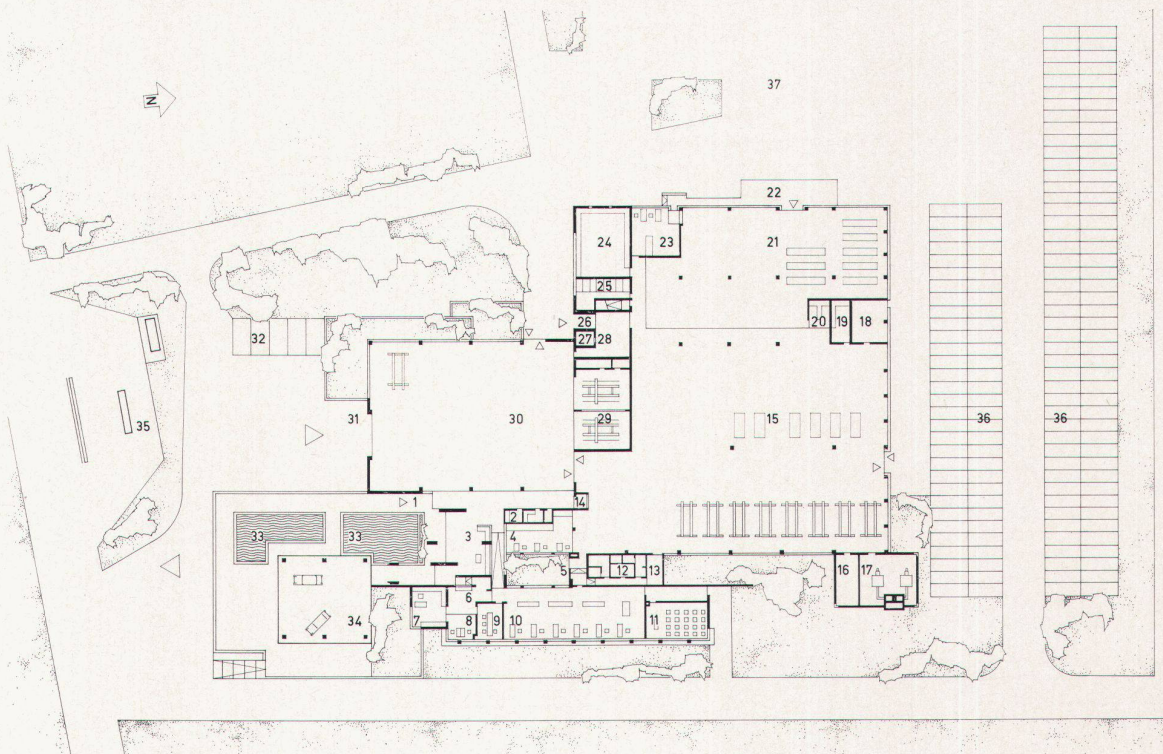
3
Gesamtansicht von Süden
Vue générale du sud
General view from the south

4
Grundriß 1:1000
Plan
Plan



3

- 1 Eingang Büros
- 2 Auskunft
- 3 Warteraum Kunden
- 4 Technisches Büro
- 5 Grünfläche
- 6 Warteraum Direktion
- 7 Direktion
- 8 Direktionssekretariat
- 9 Konferenzsaal
- 10 Büro
- 11 Unterrichtssaal
- 12 Nebenräume WC
- 13 Sanitätszimmer
- 14 Testfahrer
- 15 Werkstatt
- 16 Kompressoren
- 17 Wärmezentrale
- 18 Motorenprüfstand
- 19 Waschanlage für Motorenteile
- 20 Ersatzteillager
- 21 Ersatzteillager
- 22 Laderampe
- 23 Verkaufsbüro für Ersatzteile
- 24 Garderobe
- 25 Nebenräume WC, Duschen
- 26 Eingang Arbeiter
- 27 Elektrische Zentrale
- 28 Vorraum Arbeiter
- 29 Waschkraum
- 30 Empfangsraum Kunden
- 31 Zufahrt für Kunden
- 32 Parkplatz für Besucher
- 33 Wasserspiegel
- 34 Ausstellungssaal
- 35 Tankstelle
- 36 Abstellplatz importierter Fahrzeuge
- 37 Werkplatz



4