

Zeitschrift: Das Werk : Architektur und Kunst = L'oeuvre : architecture et art
Band: 52 (1965)
Heft: 3: Vorfabrikation

Artikel: Hôtel des équipages de la Swissair à Cointrin, Genève : 1963-64.
Architectes Arthur Lozeron FAS, Marc Mozer FAS, René Koechlin,
architectes, Genève; Etob J.-M. Yokoyama, ingénieur

Autor: [s.n.]

DOI: <https://doi.org/10.5169/seals-40432>

Nutzungsbedingungen

Die ETH-Bibliothek ist die Anbieterin der digitalisierten Zeitschriften. Sie besitzt keine Urheberrechte an den Zeitschriften und ist nicht verantwortlich für deren Inhalte. Die Rechte liegen in der Regel bei den Herausgebern beziehungsweise den externen Rechteinhabern. [Siehe Rechtliche Hinweise.](#)

Conditions d'utilisation

L'ETH Library est le fournisseur des revues numérisées. Elle ne détient aucun droit d'auteur sur les revues et n'est pas responsable de leur contenu. En règle générale, les droits sont détenus par les éditeurs ou les détenteurs de droits externes. [Voir Informations légales.](#)

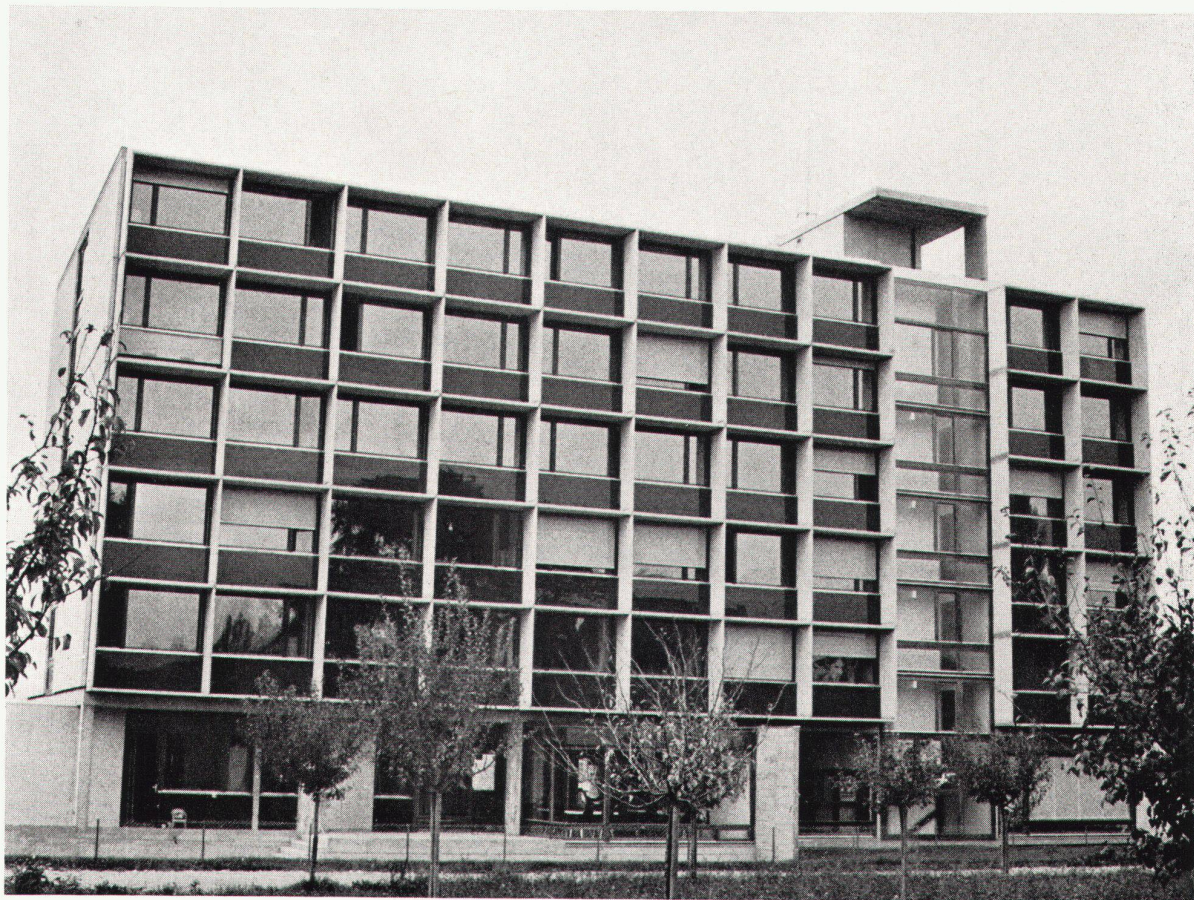
Terms of use

The ETH Library is the provider of the digitised journals. It does not own any copyrights to the journals and is not responsible for their content. The rights usually lie with the publishers or the external rights holders. [See Legal notice.](#)

Download PDF: 14.05.2025

ETH-Bibliothek Zürich, E-Periodica, <https://www.e-periodica.ch>

Hôtel des équipages de la Swissair à Cointrin, Genève



1

1963-64. Architectes: Arthur Lozeron FAS, Marc Mozer FAS, René Koechlin, architectes, Genève. Étob J.-M. Yokoyama, ingénieur.

Situé à proximité de l'aéroport de Cointrin, cet hôtel accueille les équipages de la Swissair.

Il comporte:

- 100 chambres avec douches, réparties sur cinq étages.
- Un hall d'entrée avec réception, une salle de repos, un restaurant snack-bar, les services nécessaires, le bureau et l'appartement du gérant, aménagés au rez-de-chaussée.
- Enfin, disposés au sous-sol, un garage pour 8 voitures, une buanderie, les caves-abris et la chaufferie.

L'immeuble est distribué par deux montées séparées. Cela permet d'isoler à volonté un ou plusieurs étages – ou parties d'étages – et d'y accéder indépendamment.

Les chambres ont une atmosphère très calme. Il fut spécifié aux architectes que les équipages devraient pouvoir y dormir aussi bien de jour que de nuit. Un soin particulier fut par conséquent porté à l'étude de l'insonorisation des pièces.

L'architecture extérieure des étages en reflète le caractère «cellulaire». Le brise-soleil sert notamment à souligner ce caractère. La distribution intérieure et la structure sont ainsi exprimées en façade. Elles sont solidaires, se complètent et finalement s'harmonisent en un ensemble où transparait la collaboration entre l'ingénieur et l'architecte.

Le rez-de-chaussée, par contraste, est le lieu de rencontres et de réunions, ouvert, accueillant, bruyant.

Ses volumes pénètrent sous le bâtiment, le traversent par transparence, en ressortent. Ils définissent quatre espaces extérieurs respectivement 1) du petit déjeuner et 2) de la détente-lecture, au levant, 3) des accès et 4) des repas, au couchant.

Les divers locaux du rez-de-chaussée ont été situés héliologiquement d'une part, et selon leur fonction.

Le bâtiment s'est réalisé selon le programme suivant:

23 avril 1963: mandat aux architectes et ingénieurs

8 juillet 1963: ouverture du chantier

30 avril 1964: les étages sont habitables

1^{er} juillet 1964: l'hôtel est habité

Le sous-sol et le rez-de-chaussée furent construits selon la méthode traditionnelle de mise en œuvre.

Mais l'urgence du besoin qu'éprouvait la Swissair de loger ses équipages et la répétition des éléments du plan conduisirent à préfabriquer les étages.

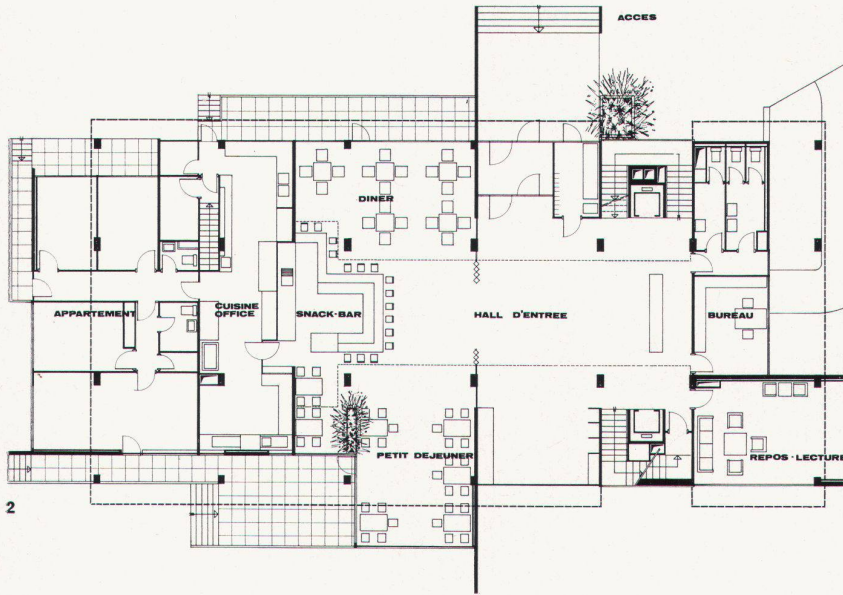
Leur structure se compose de murs et de dalles en béton armé, coulés en usine, auxquels sont incorporés tubes, tuyaux, douilles, etc.

La parfaite finition des surfaces de béton permit d'y appliquer directement sans gypage ni chape les papiers peints, la peinture et la moquette.

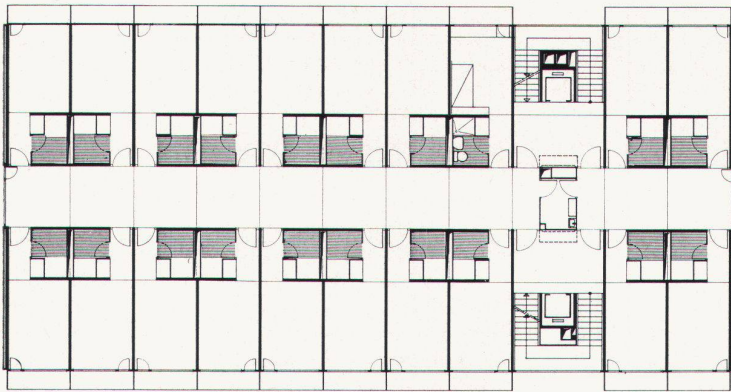
Il est à noter que les courettes techniques situées entre deux cabinets de toilette sont également préfabriquées. Elles se composent d'une ossature métallique sur laquelle sont fixés tubes, tuyaux et appareils sanitaires.

Le gain de temps causé par la préfabrication se lit sur le programme relaté plus haut: le rez-de-chaussée – construit traditionnellement – fut achevé deux mois après que les étages fussent rendus habitables.

1
Face de l'entrée
Eingangsfassade
Entrance face



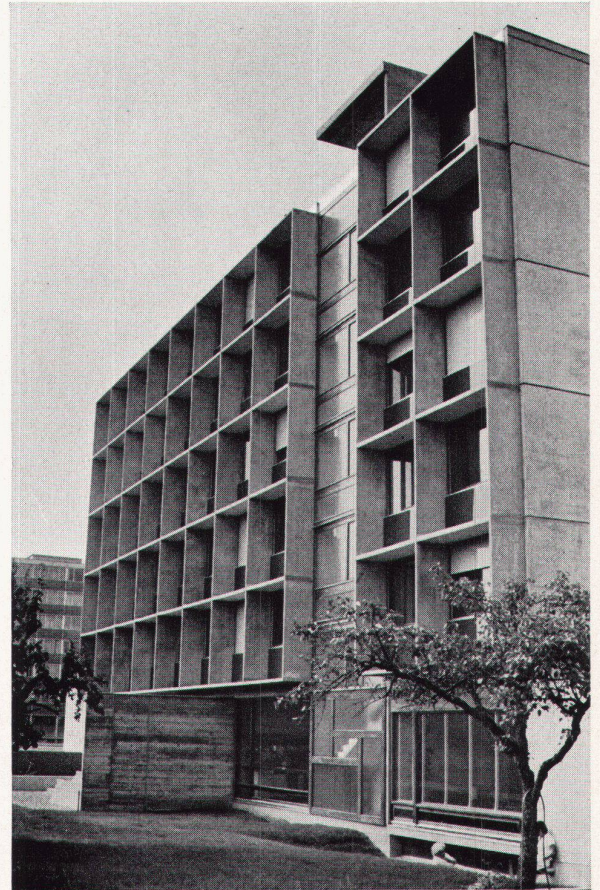
2



3



4



5

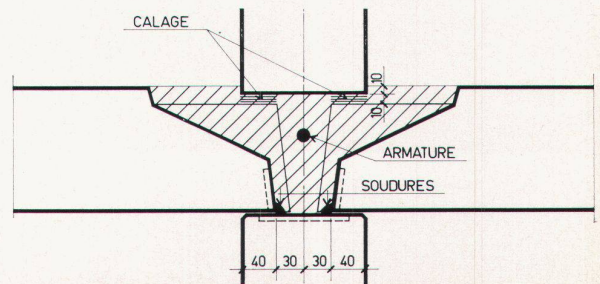
2
Plan du rez-de-chaussée
Grundriß Erdgeschoß ca. 1 : 300
Ground floor plan

3
Plan d'un étage normal
Normalgeschoß
Standard floor

4
Coupe
Schnitt
Cross-section

5
Face
Fassade
Façade

6
Détail d'assemblage
Detail einer Elementenverbindung
Fitting detail



6