

Zeitschrift: Das Werk : Architektur und Kunst = L'oeuvre : architecture et art
Band: 51 (1964)
Heft: 6: Schulbau

Artikel: Schulhaus Scheibenschachen in Aarau : Architekten Alfons Barth und Hans Zaugg
Autor: [s.n.]
DOI: <https://doi.org/10.5169/seals-39691>

Nutzungsbedingungen

Die ETH-Bibliothek ist die Anbieterin der digitalisierten Zeitschriften auf E-Periodica. Sie besitzt keine Urheberrechte an den Zeitschriften und ist nicht verantwortlich für deren Inhalte. Die Rechte liegen in der Regel bei den Herausgebern beziehungsweise den externen Rechteinhabern. Das Veröffentlichen von Bildern in Print- und Online-Publikationen sowie auf Social Media-Kanälen oder Webseiten ist nur mit vorheriger Genehmigung der Rechteinhaber erlaubt. [Mehr erfahren](#)

Conditions d'utilisation

L'ETH Library est le fournisseur des revues numérisées. Elle ne détient aucun droit d'auteur sur les revues et n'est pas responsable de leur contenu. En règle générale, les droits sont détenus par les éditeurs ou les détenteurs de droits externes. La reproduction d'images dans des publications imprimées ou en ligne ainsi que sur des canaux de médias sociaux ou des sites web n'est autorisée qu'avec l'accord préalable des détenteurs des droits. [En savoir plus](#)

Terms of use

The ETH Library is the provider of the digitised journals. It does not own any copyrights to the journals and is not responsible for their content. The rights usually lie with the publishers or the external rights holders. Publishing images in print and online publications, as well as on social media channels or websites, is only permitted with the prior consent of the rights holders. [Find out more](#)

Download PDF: 17.01.2026

ETH-Bibliothek Zürich, E-Periodica, <https://www.e-periodica.ch>

Schulhaus Scheibenschachen in Aarau

1961–1963. Architekten: Alfons Barth BSA/SIA und Hans Zaugg BSA/SIA, Hans Schenker SIA, Aarau
Statik: A. Bodmer, dipl. Ing., Aarau
Heizung: H. Wegmann, Ing., Winterthur

Situation

Im Wohnquartier Scheibenschachen wurde für die Schüler der ersten bis sechsten Klasse ein Quarterschulhaus errichtet. Seine Ausführung war ursprünglich in zwei Etappen vorgesehen. Infolge des großen Raummangels wurde aber die ganze Anlage in einer Etappe gebaut. Das Schulareal liegt am nördlichen Aareufer, lediglich durch einen Spazierweg und eine niedrige Uferböschung vom Wasser getrennt. Über die Flußlandschaft hinweg erblickt man die Silhouette der Altstadt; diese einzigartige Lage hat weitgehend das Aussehen des Schulhauses bestimmt.

Baubeschrieb

Längs dem Flußufer wurden drei schmale Klassentrakte angeordnet. Jeder enthält vier Klassenzimmer, eine Garderobenhalle mit den WC-Anlagen und eine Freiluftschule. Mit einer Ausnahme sind die Klassenzimmer zusätzlich mit einer Bastelnische ausgerüstet. Zwischen den Klassentrakten liegen die windgeschützten Pausenhöfe. Sie wurden 1,90 m über das gewachsene Terrain gehoben und erhalten dadurch ebenfalls eine intensive Beziehung zur Flußlandschaft; gleichzeitig erlaubte diese Maßnahme, ohne teure Grundwasserisolationen auszukommen. Zwei breite Rampen führen auf das Niveau der Pausenplätze und der Eingänge. Eine rund 120 m lange offene Pausenhalle verbindet die Klassentrakte mit dem allgemeinen Trakt. Dieser, ein Flachbau im Südwesten des Geländes, enthält die Räume mit dem Abendbetrieb: Singsaal mit Galerie, zwei Handarbeitsräume, zwei Handfertigkeitsräume, Lehrer- und Rektorzimmer sowie die Turnhalle. Die Turnplätze liegen zwischen der Schule im Süden und dem reformierten Kirchgemeindehaus und Pfarrhaus im Norden. Beide Bauten konnten glücklicherweise ebenfalls von den Architekten des Schulhauses entworfen werden.

So entstand innerhalb eines Straßenvierecks eine einheitliche Überbauung mit Bauten aus mehreren Etappen.

Konstruktion

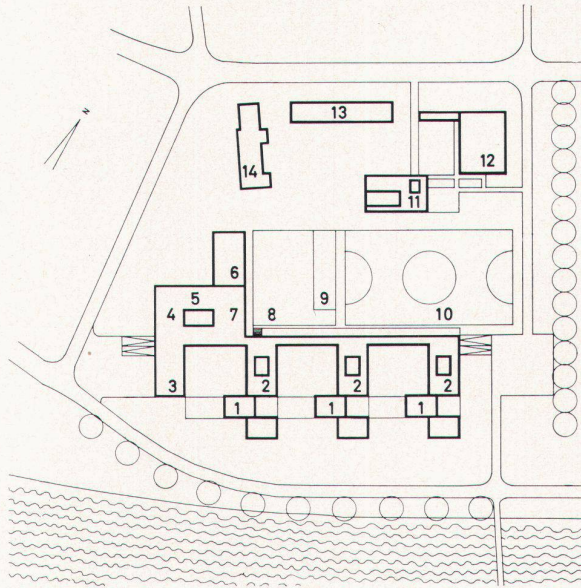
Die Anlage wurde konsequent auf einem kubischen Raster von 1,03 m aufgebaut; das Konstruktionsprinzip besteht aus einem Eisenbetonskelett mit Durisol-Ausfachung. Für die Außenwände wurden 20 cm starke Steine verwendet, für die Innenwände 15 cm starke. Die Sprossen der Fensterfronten sind Stahlprofile; in sie mußten leider teilweise geschlossene Brüstungselemente eingesetzt werden. Sie bestehen aus einer 4 cm starken Spanplatte mit aufgeschichteten Grinatalblechen; die Konstruktion wurde so gewählt, daß sie jederzeit durch Glas ersetzt werden können.

Heizung: Die Klassenzimmer wurden mit Stramax-Deckenheizung und Zusatzheizplatten an den Fensterfronten ausgerüstet. Singsaal, Turnhalle und Umkleieräume erhielten Warmluftheizung, die übrigen Räume Radiatorenheizung. Die Heizanlage wurde unter dem westlichen Pausenplatz angeordnet, damit sie über dem Grundwasser zu liegen kam.

Anlagekosten inklusive Mobiliar: 3,7 Millionen Franken.

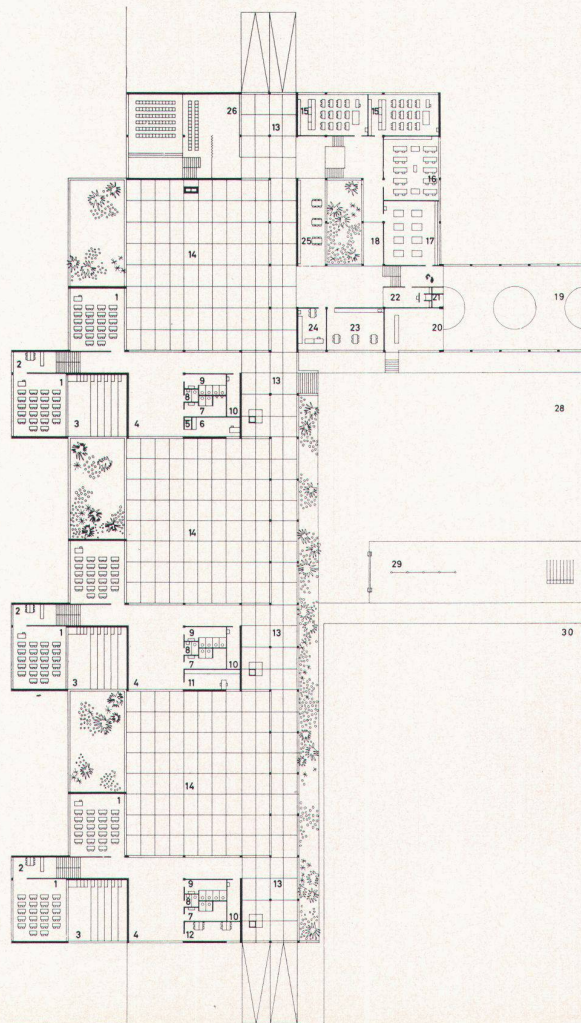
Kubikmeterpreis: 121 Franken.

- 1 Klassentrakte
- 2 Garderobenhallen mit WC
- 3 Aula
- 4 Handarbeitsräume
- 5 Handfertigkeitsräume
- 6 Turnhalle
- 7 Lehrerzimmer, Rektorzimmer
- 8 Trockenplatz
- 9 Sprunggrube
- 10 Spielwiese
- 11 Pfarrhaus
- 12 Reformiertes Kirchgemeindehaus
- 13 Städtisches Wohnhaus
- 14 Kindergarten



1
 Situation 1 : 3000
 Situation
 Site plan

2
 Grundriß Erdgeschoß 1 : 1100
 Plan du rez-de-chaussée
 Groundfloor plan



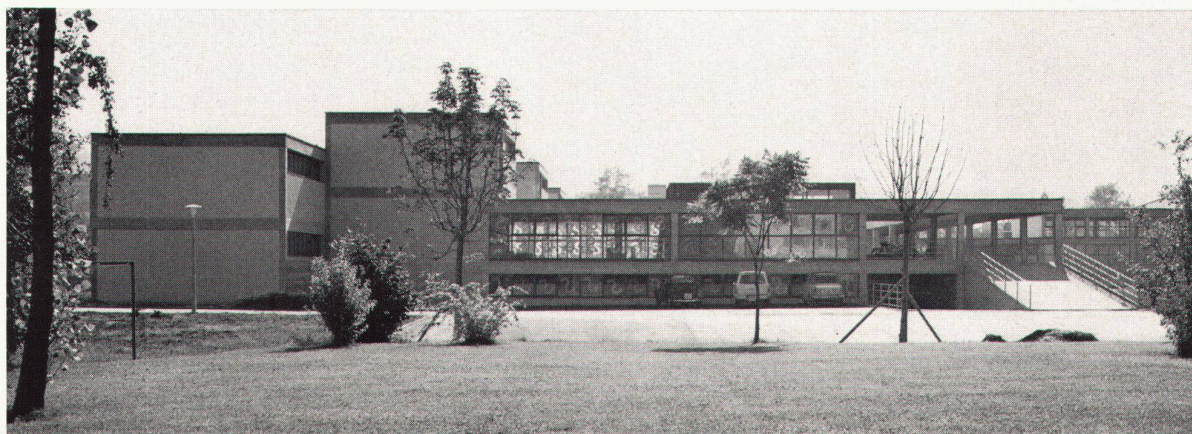
- 1 Klassenzimmer
- 2 Bastelnischen
- 3 Freiluftschulen
- 4 Garderobenhallen
- 5 Telephonkabine
- 6 Abwartraum
- 7 WC Knaben
- 8 WC Lehrer
- 9 WC Mädchen
- 10 Putzraum
- 11 Schulmaterial
- 12 Bastelraum
- 13 Pausenhallen
- 14 Pausenhöfe
- 15 Handarbeitszimmer
- 16 Kartonage
- 17 Holzbearbeitung
- 18 Material
- 19 Turnhalle
- 20 Geräteraum
- 21 Klaviernische
- 22 Turnlehrer-Sanitätszimmer
- 23 Lehrerzimmer
- 24 Rektorzimmer
- 25 Sammlung
- 26 Foyer Singsaal
- 27 Singsaal mit Podest und Galerie
- 28 Trockenplatz
- 29 Geräteplatz
- 30 Spielwiese



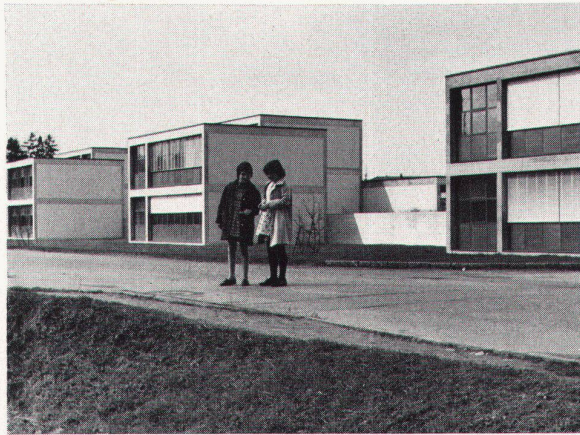
3

3
Blick vom rechten Aareufer
Vue prise de la rive droite de l'Aare
View from the righthand bank of the Aare

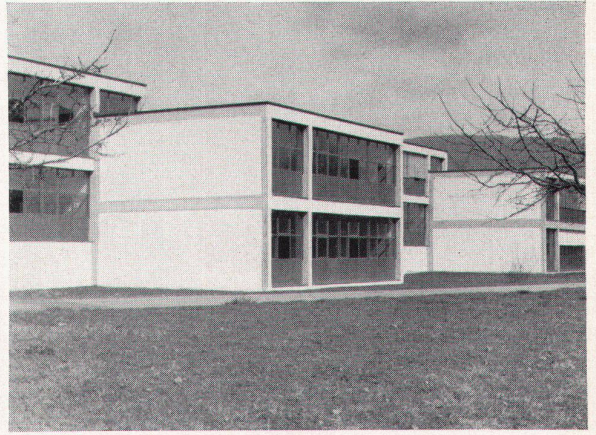
4
Klassentrakt mit Garderobenhalle
Bâtiment des classes et hall-vestiaire
Classroom wing with cloakroom



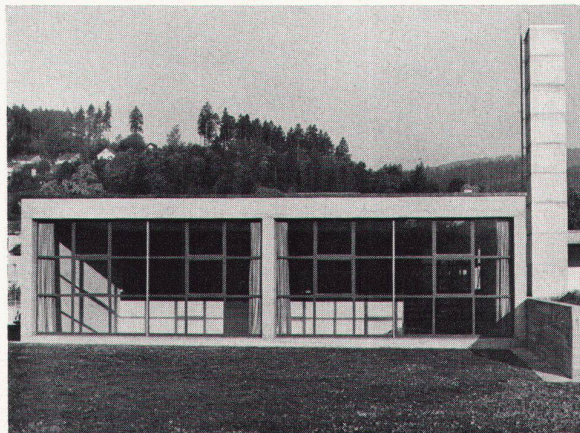
4



5



6



7

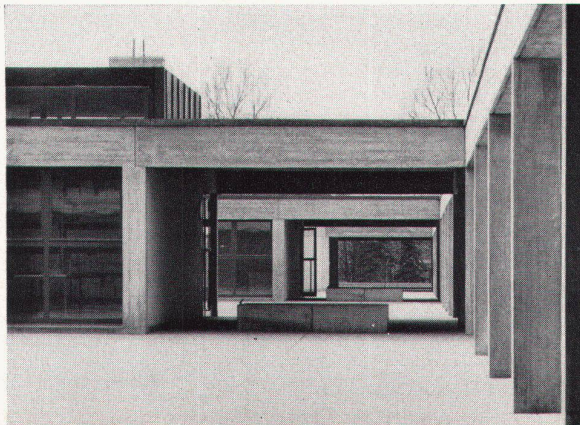
5
Klassentrakte von Osten
Bâtiments des classes vus de l'est
Classroom wings from the east

6
Klassentrakte von Süden
Bâtiments des classes vus du sud
Classroom wings from the south

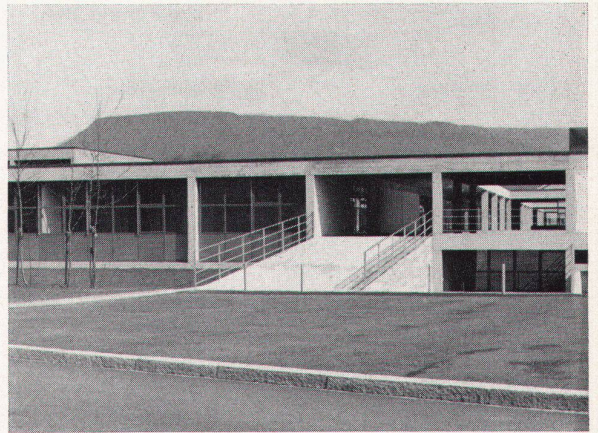
7
Aula
Le grand hall
The Great Hall

8
Westzugang
Accès ouest
Western access

9
Pausenhalle mit Brunnen
Préau et fontaine
Recess hall with fountain



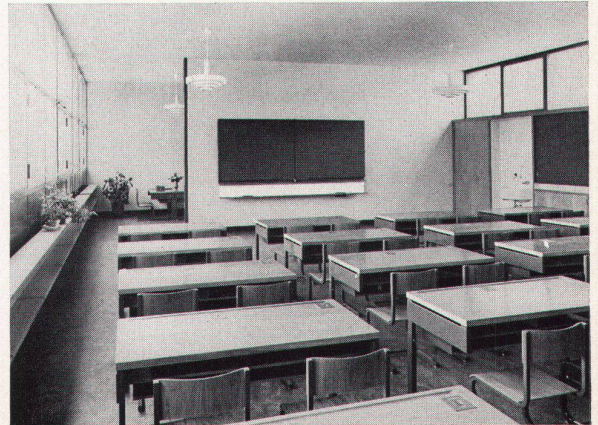
9



8

10
Klassenzimmer mit Bastelnische
Salle de classe et coin de bricolage
Classroom with niche for hobbywork

Photos: 3, 5-9 Rohner, Städtische Bauverwaltung Aarau;
4, 10 Erne, Aarau



10