

Zeitschrift: Das Werk : Architektur und Kunst = L'oeuvre : architecture et art
Band: 50 (1963)
Heft: 11: Bauten des Bundes

Artikel: Post- und Zollgebäude im Tessin : Postgebäude in Airolo : 1950,
Architekt : Rino Tami BSA, Lugano
Autor: [s.n.]
DOI: <https://doi.org/10.5169/seals-87128>

Nutzungsbedingungen

Die ETH-Bibliothek ist die Anbieterin der digitalisierten Zeitschriften auf E-Periodica. Sie besitzt keine Urheberrechte an den Zeitschriften und ist nicht verantwortlich für deren Inhalte. Die Rechte liegen in der Regel bei den Herausgebern beziehungsweise den externen Rechteinhabern. Das Veröffentlichen von Bildern in Print- und Online-Publikationen sowie auf Social Media-Kanälen oder Webseiten ist nur mit vorheriger Genehmigung der Rechteinhaber erlaubt. [Mehr erfahren](#)

Conditions d'utilisation

L'ETH Library est le fournisseur des revues numérisées. Elle ne détient aucun droit d'auteur sur les revues et n'est pas responsable de leur contenu. En règle générale, les droits sont détenus par les éditeurs ou les détenteurs de droits externes. La reproduction d'images dans des publications imprimées ou en ligne ainsi que sur des canaux de médias sociaux ou des sites web n'est autorisée qu'avec l'accord préalable des détenteurs des droits. [En savoir plus](#)

Terms of use

The ETH Library is the provider of the digitised journals. It does not own any copyrights to the journals and is not responsible for their content. The rights usually lie with the publishers or the external rights holders. Publishing images in print and online publications, as well as on social media channels or websites, is only permitted with the prior consent of the rights holders. [Find out more](#)

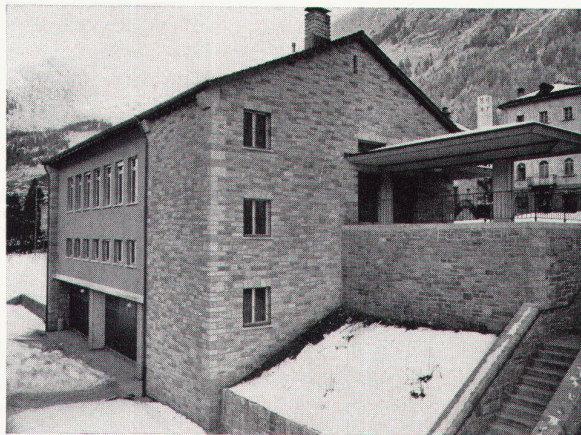
Download PDF: 20.02.2026

ETH-Bibliothek Zürich, E-Periodica, <https://www.e-periodica.ch>

Post- und Zollgebäude im Tessin



1



2

Postgebäude in Airolo

1950. Architekt: Rino Tami BSA, Lugano

Das kleine Postgebäude hat Garagen im Untergeschoß, Postlokale mit Warteraum (Postautos) im Erdgeschoß und Personalräume im Obergeschoß. Fassaden aus behauenen Bruchstein, zum Teil in Backstein, verputzt.

1
Straßenseite
Face donnant sur la rue
Streetside elevation

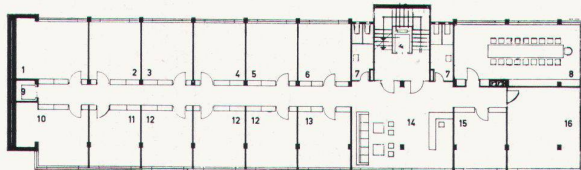
2
Bahnhofseite
Face donnant sur la gare
Elevation facing the station

Kreiszolldirektion in Lugano

1962. Architekt: Rino Tami BSA/SIA, Lugano

Auf einem Gelände unweit des Stadtzentrums wurde zur Unterbringung der Kreiszolldirektion und der eidgenössischen Bauinspektion ein Gebäude mit Läden im Erdgeschoß und fünf Obergeschossen errichtet, zusammengebaut mit einem im rechten Winkel dazu stehenden Privatbau. Die vier Hauptgeschosse sind zweibündig und enthalten hauptsächlich Büros. Im Dachgeschoß befinden sich Wohnungen.

Fassaden und zum Teil auch Innenwände in unverputztem Backsteinmauerwerk mit sichtbaren gestockten Betonteilen. Wohngeschoß in den Lauben grün gestrichen.



3



4

3
Grundriß 1:500
Plan
Groundplan

1 Postmeister
2, 4, 6, 10, 11 Büros
3 Zollraum
5 Kasse
7 WC
8 Sitzungssaal
9 Lift
12, 13 Inspektorat
14 Schreibmaschinenraum
15 Aufseher
16 Reserve

4
Hauptfassade
Façade principale
Main façade

Photos: 1, 2 Willi Borelli, Airolo; 4 V. Vicari, Lugano