

# Projet d'un groupe d'immeubliers pour logement à loyer bas, à Lausanne : Architecte : Frédéric Brugger FAS/SIA, Lausanne

Autor(en): [s.n.]

Objektyp: **Article**

Zeitschrift: **Das Werk : Architektur und Kunst = L'oeuvre : architecture et art**

Band (Jahr): **50 (1963)**

Heft 1: **Wohnungsbau**

PDF erstellt am: **21.09.2024**

Persistenter Link: <https://doi.org/10.5169/seals-87008>

## **Nutzungsbedingungen**

Die ETH-Bibliothek ist Anbieterin der digitalisierten Zeitschriften. Sie besitzt keine Urheberrechte an den Inhalten der Zeitschriften. Die Rechte liegen in der Regel bei den Herausgebern.

Die auf der Plattform e-periodica veröffentlichten Dokumente stehen für nicht-kommerzielle Zwecke in Lehre und Forschung sowie für die private Nutzung frei zur Verfügung. Einzelne Dateien oder Ausdrucke aus diesem Angebot können zusammen mit diesen Nutzungsbedingungen und den korrekten Herkunftsbezeichnungen weitergegeben werden.

Das Veröffentlichen von Bildern in Print- und Online-Publikationen ist nur mit vorheriger Genehmigung der Rechteinhaber erlaubt. Die systematische Speicherung von Teilen des elektronischen Angebots auf anderen Servern bedarf ebenfalls des schriftlichen Einverständnisses der Rechteinhaber.

## **Haftungsausschluss**

Alle Angaben erfolgen ohne Gewähr für Vollständigkeit oder Richtigkeit. Es wird keine Haftung übernommen für Schäden durch die Verwendung von Informationen aus diesem Online-Angebot oder durch das Fehlen von Informationen. Dies gilt auch für Inhalte Dritter, die über dieses Angebot zugänglich sind.

## Projet d'un groupe d'immeubles pour logements à loyer bas, à Lausanne

Architecte: Frédéric Brugger FAS/SIA, Lausanne

A Lausanne comme partout ailleurs, les appartements à loyers abordables font défaut.

Afin d'accélérer et d'aider la construction de logements à but social, les autorités lausannoises ont mis à disposition un terrain situé au nord de la ville et fait admettre un plan d'extension prévoyant quatre immeubles de neuf étages plus une zone artisanale. Cette disposition paraît logique si l'on sait que ce quartier héberge actuellement de nombreux artisans ainsi que de petites industries, dont le maintien semble être de bonne politique.

Quant à la situation urbanistique, elle se caractérise par deux points importants, à l'est la colline de Sauvabelin et ses forêts, à l'ouest la rue de la Borde, artère très fréquentée et bruyante.

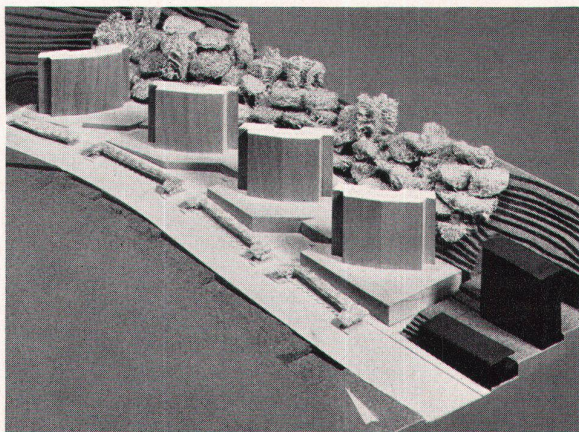
Le plan d'extension officiel en tient d'ailleurs compte par la création d'une grande plate-forme, réservée à l'artisanat, et sur laquelle s'élèvent les quatre immeubles adossés à la colline et sa forêt. Le fait frappant cependant est qu'une des grandes façades des immeubles était orientée au nord.

Le programme général est établi par l'Office communal du logement et prévoit des appartements de 3 à 4 pièces répartis sur trois immeubles et des logements de 1 à 2 pièces réunis dans un seul bâtiment. En tout 225 appartements.

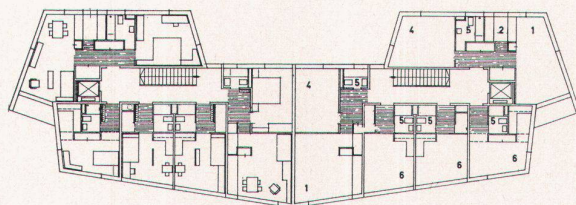
La zone artisanale et les garages couvrent une surface d'environ 5200 m<sup>2</sup>.

L'aménagement de la plate-forme en terrasses vertes et leur prolongement direct vers la forêt devraient permettre, même dans un quartier fortement construit, de créer des places de jeux et de détente pour les enfants, séparés du trafic et du bruit.

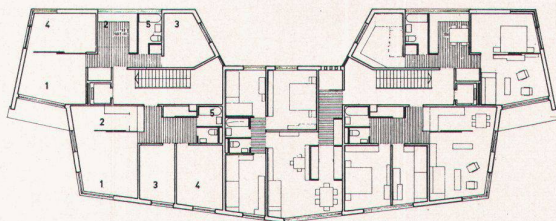
L'exécution de ce projet, dont le principe est maintenant admis par les autorités, est prévue pour l'année prochaine.



1



2



3

- 1 Séjour
- 2 Cuisine
- 3 Enfants
- 4 Parents
- 5 Bains
- 6 Studio

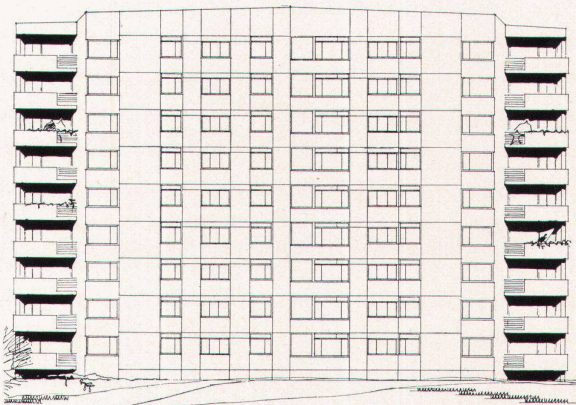
1  
Modell  
Maquette  
Model

2  
Normalgeschoß des Wohnhauses mit Studiowohnungen 1:500  
Etage standard de l'immeuble à appartements-studios  
Standard floor of the residential building with studio flats

3  
Normalgeschoß der drei Blöcke mit Familienwohnungen 1:500  
Etage standard des trois immeubles à appartements pour familles  
Standard floor of the three blocks with family flats

4  
Fassade der Blöcke mit Familienwohnungen  
Façade d'un immeuble comprenant des appartements pour familles  
Façade of the blocks with family flats

Photo: Jean Bischoff, Lausanne



4