

Zeitschrift: Das Werk : Architektur und Kunst = L'oeuvre : architecture et art
Band: 48 (1961)
Heft: 10: Verkehr und Städtebau

Artikel: Vorschlag für eine Expressstrasse "Süd" in Bern als Variante zum offiziellen Projekt : Prof. P. Waltenspühl, Architekt BSA/SIA, Zürich/Genf, G. Berthoud, Arch. SIA, Genf/Bern

Autor: [s.n.]

DOI: <https://doi.org/10.5169/seals-37629>

Nutzungsbedingungen

Die ETH-Bibliothek ist die Anbieterin der digitalisierten Zeitschriften auf E-Periodica. Sie besitzt keine Urheberrechte an den Zeitschriften und ist nicht verantwortlich für deren Inhalte. Die Rechte liegen in der Regel bei den Herausgebern beziehungsweise den externen Rechteinhabern. Das Veröffentlichen von Bildern in Print- und Online-Publikationen sowie auf Social Media-Kanälen oder Webseiten ist nur mit vorheriger Genehmigung der Rechteinhaber erlaubt. [Mehr erfahren](#)

Conditions d'utilisation

L'ETH Library est le fournisseur des revues numérisées. Elle ne détient aucun droit d'auteur sur les revues et n'est pas responsable de leur contenu. En règle générale, les droits sont détenus par les éditeurs ou les détenteurs de droits externes. La reproduction d'images dans des publications imprimées ou en ligne ainsi que sur des canaux de médias sociaux ou des sites web n'est autorisée qu'avec l'accord préalable des détenteurs des droits. [En savoir plus](#)

Terms of use

The ETH Library is the provider of the digitised journals. It does not own any copyrights to the journals and is not responsible for their content. The rights usually lie with the publishers or the external rights holders. Publishing images in print and online publications, as well as on social media channels or websites, is only permitted with the prior consent of the rights holders. [Find out more](#)

Download PDF: 07.02.2026

ETH-Bibliothek Zürich, E-Periodica, <https://www.e-periodica.ch>

Vorschlag für eine Expreßstraße «Süd» in Bern als Variante zum offiziellen Projekt

Prof. P. Waltenspühl, Architekt BSA/SIA, Zürich/Genf
G. Berthoud, Arch. SIA, Genf/Bern

1
Vorschlag für die Führung der Expreßstraße Süd durch Bern als erste
Etappe
Projet pour le tracé de l'autoroute Sud à travers Berne (première
étape)
This project envisages leading the Southern Speedway through Berne
as a first phase

2
Expreßstraße Süd und Verbindungstangenten als zweite Etappe
Autoroute Sud et tangentes d'embranchement (deuxième étape)
Southern Speedway and connecting tangents as second phase

Die aufgetretenen Schwierigkeiten in der Planung der Expreßstraße im Raum Freudenbergerplatz und Nordring in Bern, namentlich in bezug auf die städtebaulichen Auswirkungen, sowie die Kritiken gegen den offiziellen Vorschlag haben uns veranlaßt, im Februar 1960 den Gegenvorschlag Expreßstraße «Süd» auszuarbeiten.

Unser Vorschlag umfaßt ein dreistufiges Expreßstraßensystem, das den festgelegten Autobahnanschlüssen im Westen (Westschweiz), im Norden (Ostschweiz) und im Südosten (Berner Oberland) zur kreuzungsfreien Verbindung dient. Die vorgeschlagene Streckenführung sucht vor allem wenig besiedeltes Gebiet zu beanspruchen, um so ein unabhängiges Erstellen der Expreßstraße zu ermöglichen.

Das Projekt für eine Expreßstraße Süd wurde auf Grund folgender Erkenntnisse ausgearbeitet:

1. Kreuzungsfreie und möglichst direkte Verbindung der drei festgelegten Anschlußpunkte *Wankdorf* (Ostschweiz)
Melchenbühl (Berner Oberland)
Bümpliz (Westschweiz)

2. Die aus vier bis sechs Fahrbahnen bestehende richtungsgetrennte Expreßstraße teilt das gleichmäßig anschlußberechtigte Stadtgebiet in zwei Hälften, wobei die wichtigsten Entwicklungsgebiete (Niederwangen, Bottigen, Worblaufen, Ostermündigen, Gümligen) ebenfalls tangiert werden.

3. Die Trasseeführung nutzt die örtlichen topographischen Gegebenheiten aus, wobei die bestehenden Grünzonen in keiner Weise nachteilig beeinflusst werden. Die hierfür notwendigen Tunnel- und Kunstbauten vermeiden kostspielige und verzögernde Expropriationen und haben zudem den Vorteil, erstellt zu werden, ohne die bestehenden Verkehrsanlagen zu behindern.

So werden zum Beispiel die «Englischen Anlagen» mit niveauunterschiedlichen Fahrbahnen durchquert, die, auf Pfeiler gestellt und dem Steilhang angeschmiegt, den schönen Baumbestand dieses Aarebords nur wenig reduzieren. Im Gegenteil, hier offenbart sich dem Automobilisten wohl einer der schönsten Anblicke der Bundesstadt.

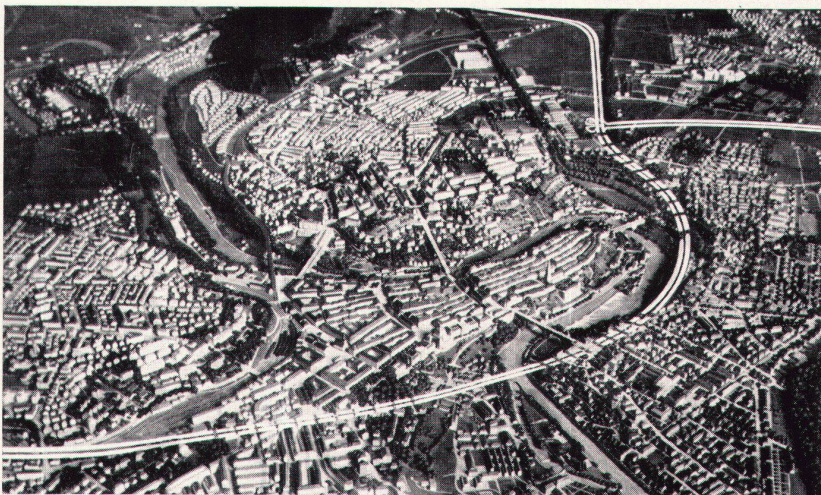
Die auf der Expreßstraße Süd vorgeschlagenen Anschlußpunkte erlauben ein rasches Erreichen der wichtigsten Verkehrsziele in Bern: Wankdorf (Fußballstadion und Festhalle), Rosengarten (Verwaltungsbauten der Armee und PTT), Kirchenfeld (Museen und Gesandtschaften), Hirschengraben (Bundeshaus und Verwaltungsgebäude Monbijou), Vilette (neue Bahnhofgebäude und Cityerweiterung).

Im Zusammenhang mit der Einzelprojektierung der Anschlußpunkte sind gleichzeitig die Studien für die dringend notwendigen Parkräume mit einzubeziehen.

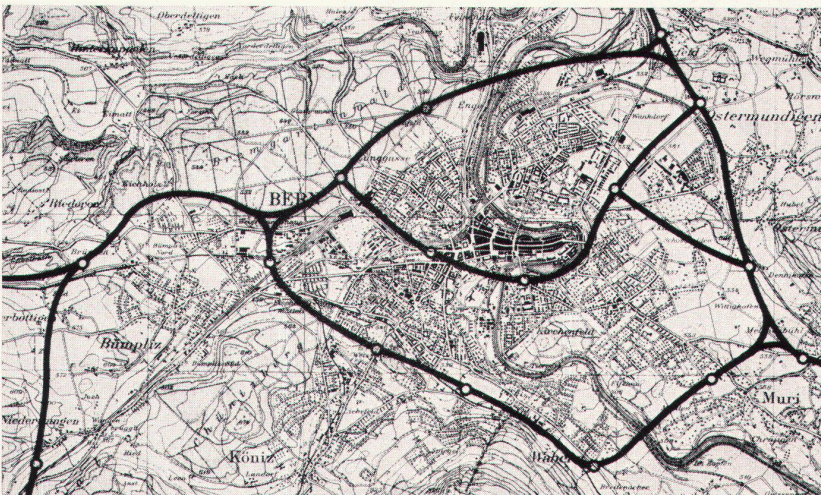
Als direkte innerstädtische Verbindung ist sie ebenfalls in der Lage, einen wesentlichen Teil des Quartierverkehrs zu übernehmen, ohne die geplanten stadtinternen Verkehrssanierungen (Monbijoubücke, Westtangente usw.) zu konkurrenzieren.

Diese erste Etappe sollte vorläufig für eine reibungslose Verkehrsabwicklung genügen. Später läßt sich diese einachsige Stadtdurchführung mit dem von uns 1956/57 ausgearbeiteten Projekt der an den Stadtkern gelegten Autobahnverbindungstangenten organisch ergänzen. Hierfür sollten aber schon heute die notwendigen Landreserven geschaffen und entsprechenden Anschlußpunkte mit in die Planung einbezogen werden.

Diese Vorschläge sind Projektgedanken und bedürfen eines vertieften Detailstudiums, um der offiziell ausgearbeiteten Planung gleichwertig gegenübergestellt werden zu können.



1



2