

Zeitschrift: Das Werk : Architektur und Kunst = L'oeuvre : architecture et art
Band: 47 (1960)
Heft: 2: Bauten des Verkehrs

Artikel: Reconstruction de la gare du Flon à Lausanne
Autor: P.B.
DOI: <https://doi.org/10.5169/seals-36705>

Nutzungsbedingungen

Die ETH-Bibliothek ist die Anbieterin der digitalisierten Zeitschriften auf E-Periodica. Sie besitzt keine Urheberrechte an den Zeitschriften und ist nicht verantwortlich für deren Inhalte. Die Rechte liegen in der Regel bei den Herausgebern beziehungsweise den externen Rechteinhabern. Das Veröffentlichen von Bildern in Print- und Online-Publikationen sowie auf Social Media-Kanälen oder Webseiten ist nur mit vorheriger Genehmigung der Rechteinhaber erlaubt. [Mehr erfahren](#)

Conditions d'utilisation

L'ETH Library est le fournisseur des revues numérisées. Elle ne détient aucun droit d'auteur sur les revues et n'est pas responsable de leur contenu. En règle générale, les droits sont détenus par les éditeurs ou les détenteurs de droits externes. La reproduction d'images dans des publications imprimées ou en ligne ainsi que sur des canaux de médias sociaux ou des sites web n'est autorisée qu'avec l'accord préalable des détenteurs des droits. [En savoir plus](#)

Terms of use

The ETH Library is the provider of the digitised journals. It does not own any copyrights to the journals and is not responsible for their content. The rights usually lie with the publishers or the external rights holders. Publishing images in print and online publications, as well as on social media channels or websites, is only permitted with the prior consent of the rights holders. [Find out more](#)

Download PDF: 14.01.2026

ETH-Bibliothek Zürich, E-Periodica, <https://www.e-periodica.ch>

Reconstruction de la gare du Flon à Lausanne



1

Architectes: Pierre Bonnard et Bernard Calame SIA, Lausanne
Ingénieur: Henri-B. de Cerenville SIA, Lausanne

1
 Bâtiment des voyageurs et passerelle
 Bahnhofgebäude und Passerelle
 Station building and gangway

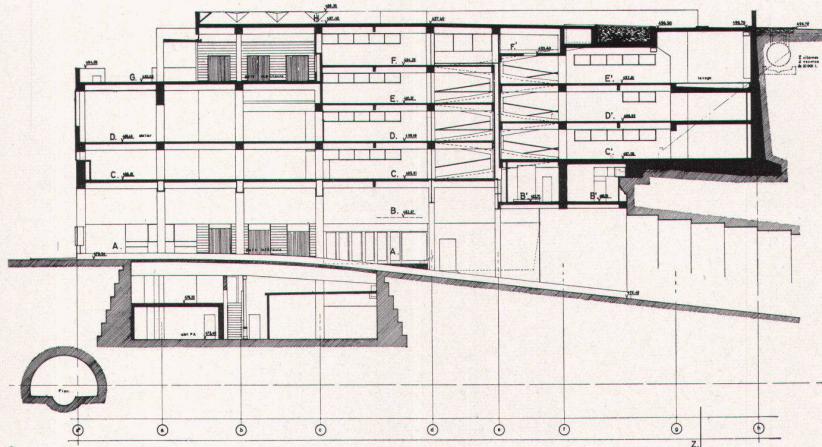
2
 Coupe
 Querschnitt 1:400
 Cross-section

3
 La gare avant sa transformation
 Bahnhofgebäude vor dem Neubau
 The station building before remodelling

La ville de Lausanne est construite sur le flanc d'un coteau et les dénivellations sont telles par endroits qu'elles imposent aux lignes de transport en commun – tramways, trolleybus et autobus – des parcours plus longs que dans les villes plates. Le funiculaire de Lausanne à Ouchy est le seul moyen de transport qui monte en ligne droite du bord du lac (altitude 374 m) au centre de la ville (altitude 480 m).

Cet axe nord-sud, avec ses cinq stations, dessert une partie importante de la cité. Jusqu'en 1958, date de la mise en service de la nouvelle gare « Centre Ville », les voyageurs qui désiraient atteindre le niveau St-François-Grand-Pont (altitude 492 m) descendaient du funiculaire dans l'ancienne gare du Flon et gravissaient à pied les 12 m de différence de niveau.

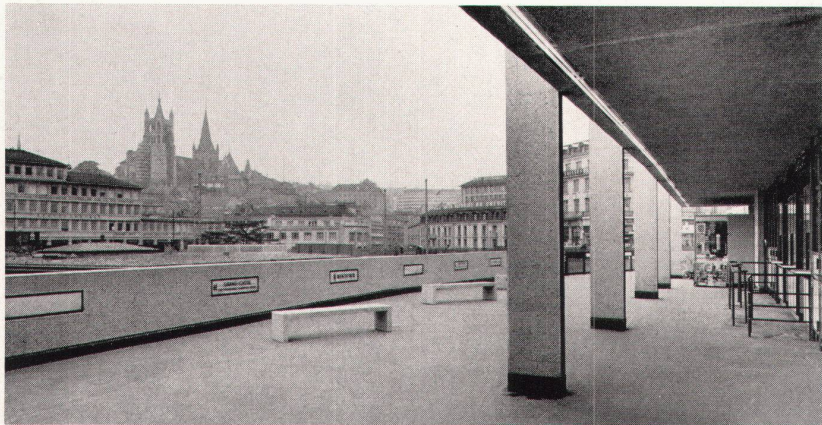
Le public désirant toujours des moyens de transport plus rapides, la Compagnie du Lausanne-Ouchy a construit la nou-



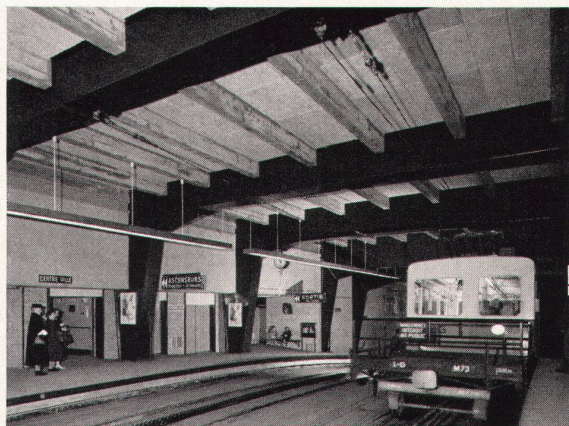
2



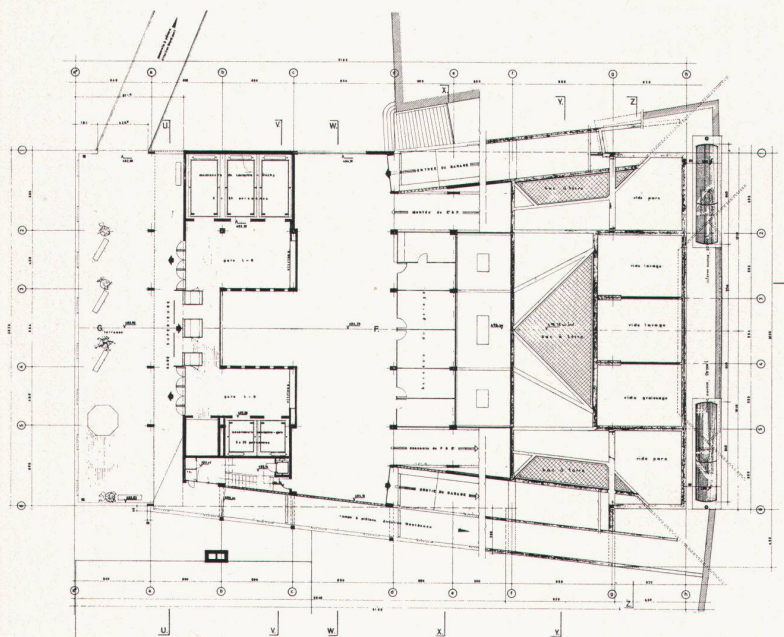
3



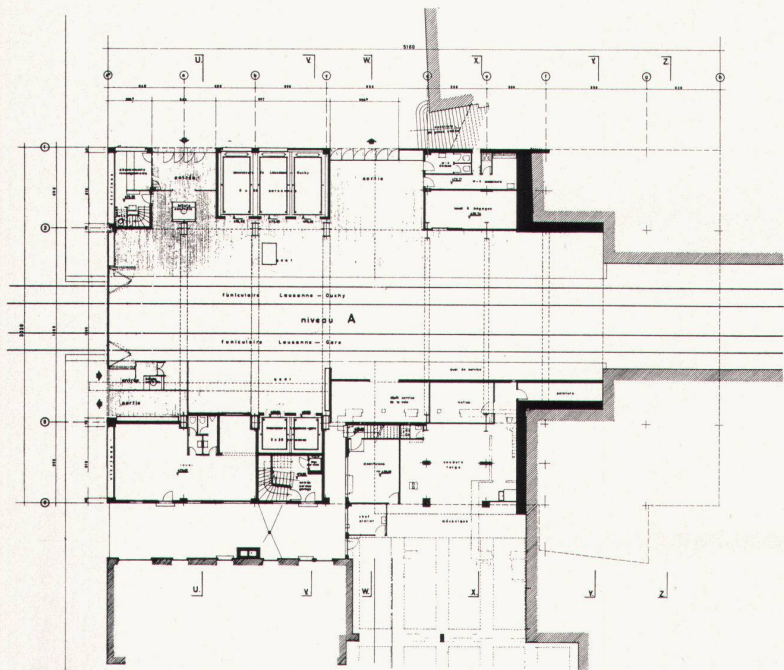
4



5



6



7

velle gare « Centre Ville » dont la caractéristique principale est de disposer de cinq ascenseurs – trois de cinquante personnes pour le Lausanne–Ouchy et deux de vingt-cinq personnes pour le Lausanne–Gare – qui élèvent les voyageurs en quelques secondes du niveau de la gare du Flon au niveau St-François-Grand-Pont.

Une légère passerelle et un passage sur toiture d'immeuble construit à cet effet permettent aux piétons d'atteindre à plat le Grand-Pont et St-François. Une rampe longeant la façade ouest conduit de la gare supérieure à Montbenon; enfin, une passerelle, non encore réalisée, reliera la rue Pichard et l'ouest de la ville à cette nouvelle gare.

Le bâtiment comprend, outre les quais, les ascenseurs, les gares inférieure et supérieure, un garage contenant cent vingt voitures avec ateliers et locaux de service. Grâce à une double rampe, la circulation à l'intérieur du garage est à sens unique. Sur la toiture de l'immeuble, au niveau de Montbenon, une place de parc est réservée à vingt voitures et à une station-service.

Le bâtiment prévu initialement en charpente métallique a été construit en béton armé avec les parements de façades bouchardés; seuls les cadres sur la gare inférieure sont en fer. Les façades latérales sont traitées en parties pleines aussi peu percées que possible pour donner l'impression de force, le bâtiment servant de mur de soutènement à la colline de Montbenon. Les éléments porteurs de la toiture forment un portique couvert à la sortie de la gare supérieure d'où l'on a une magnifique vue sur la cathédrale.

P. B.

4
Terrasse au 4^e étage avec vue sur Lausanne
Terrasse im vierten Geschoß mit Aussicht auf Lausanne
4th floor terrace with view of Lausanne

5
Halle de départ de la nouvelle gare
Abfahrtshalle des Bahnhofes
Departure shed of the station

6
Le 4^e étage 1:250: terrasse, halle supérieure, ascenseurs et station de service
Viertes Geschoß mit Terrasse, oberer Eingangshalle, Liften und Servicestation
The 4th floor with terrace, upper entrance hall, elevators and car service station

7
Etage inférieur 1:250 avec halle de départ
Unterstes Geschoß mit Abfahrtshalle
Lowest floor with departure shed

Photos: 1, 4, 5 De Jongh, Lausanne