

Objektyp: **Competitions**

Zeitschrift: **Das Werk : Architektur und Kunst = L'oeuvre : architecture et art**

Band (Jahr): **47 (1960)**

Heft 8: **Synthese der Künste**

PDF erstellt am: **21.09.2024**

### **Nutzungsbedingungen**

Die ETH-Bibliothek ist Anbieterin der digitalisierten Zeitschriften. Sie besitzt keine Urheberrechte an den Inhalten der Zeitschriften. Die Rechte liegen in der Regel bei den Herausgebern.

Die auf der Plattform e-periodica veröffentlichten Dokumente stehen für nicht-kommerzielle Zwecke in Lehre und Forschung sowie für die private Nutzung frei zur Verfügung. Einzelne Dateien oder Ausdrucke aus diesem Angebot können zusammen mit diesen Nutzungsbedingungen und den korrekten Herkunftsbezeichnungen weitergegeben werden.

Das Veröffentlichen von Bildern in Print- und Online-Publikationen ist nur mit vorheriger Genehmigung der Rechteinhaber erlaubt. Die systematische Speicherung von Teilen des elektronischen Angebots auf anderen Servern bedarf ebenfalls des schriftlichen Einverständnisses der Rechteinhaber.

### **Haftungsausschluss**

Alle Angaben erfolgen ohne Gewähr für Vollständigkeit oder Richtigkeit. Es wird keine Haftung übernommen für Schäden durch die Verwendung von Informationen aus diesem Online-Angebot oder durch das Fehlen von Informationen. Dies gilt auch für Inhalte Dritter, die über dieses Angebot zugänglich sind.

Bas, Royaume-Uni, Suède, Danemark, Finlande, Autriche.

3° Elaboration d'un schéma devant permettre l'analyse et surtout la comparaison des normes existantes, sous la forme, notamment, d'un tableau synoptique.

Le Centre d'études a, d'ailleurs, eu l'occasion de confier à deux architectes suisses se rendant, l'un aux U.S.A., l'autre au Japon, la mission de recueillir dans ces deux pays une documentation aussi complète que possible tant sur la normalisation que sur la rationalisation du bâtiment.

#### *Inventaire de la normalisation sur le plan suisse*

1° Mise au point et envoi d'un questionnaire adressé à tous les fabricants suisses de matériaux de construction et d'articles d'équipement, destiné à permettre l'inventaire des produits normalisés existant en Suisse;

2° Mise au point et envoi d'un questionnaire adressé à tous les bureaux d'architecture de Suisse, destiné à établir:

- a) l'intérêt des architectes suisses pour les divers aspects de la normalisation;
- b) la part réelle prise par les architectes suisses à la conception de la normalisation.

#### *Etudes pratiques en vue du développement de la normalisation en Suisse*

1° Elaboration d'une première liste de notions et d'objets à définir dans les trois langues nationales;

2° Elaboration d'une première série de normes fondamentales à étudier et à mettre au point pour être publiées sous forme de projets dans la prochaine édition du Catalogue suisse de la construction.

La commission s'est, d'autre part, préoccupée d'organiser la marche normale du Centre d'études. A cet effet, elle a délimité ainsi les tâches respectives à accomplir, d'une part, par le personnel du centre, d'autre part par sa commission de surveillance:

#### *Tâches du centre proprement dit (de son personnel ou, s'il y a lieu, de son chef):* *Tâches immédiates*

- 1° Poursuite de l'inventaire complet des normes existantes;
- 2° Elaboration du tableau comparatif et synoptique de ces normes;
- 3° Contrôle de la marche de la double enquête suisse, surveillance du retour des questionnaires;
- 4° Exploitation des résultats de cette enquête, listes et tableaux comparatifs, etc.

#### *Tâches à longue échéance*

1° Etablissement des listes de normes, élaboration de projets, préparation des consultations d'experts des milieux de la technique et de l'industrie; poursuite des contacts établis;

2° Examen systématique de l'ensemble des problèmes liés à la conception rationnelle de l'habitation.

#### *Tâches à confier à une commission de surveillance*

1° Examen régulier des travaux du centre; étude des propositions du personnel ou, s'il y a lieu, du chef;

2° Etude approfondie des notions fondamentales devant servir de base aux travaux ultérieurs (définitions, terminologie, normes fondamentales); confrontation de ces notions avec celles en usage dans les pays d'Europe occidentale;

3° Etablissement des contacts de toute nature avec les milieux suisses et étrangers intéressés.

L'appel d'offre auquel la commission a récemment procédé n'a pas permis de trouver d'emblée la personnalité capable de prendre seule la direction du «centre». En revanche, un candidat s'est présenté qui semble devoir être, dès maintenant, un collaborateur de valeur. Comme il est essentiel d'aborder sans retard et de façon suivie les tâches concrètes qui viennent d'être mentionnées, le Comité central de la FAS a décidé, sur proposition de la commission, d'engager ce candidat en réservant pour une date ultérieure le problème de la désignation du chef du bureau d'études, soit que ce candidat se révèle capable d'occuper lui-même ce poste, soit qu'une personnalité de premier plan se présente.

Enfin, les membres de la commission ont été désignés par le Comité central pour constituer la «commission de surveillance du Centre d'études pour la rationalisation du bâtiment».

#### **Tagung über Modulkoordination**

Eine Reihe von Bauexperten aus fünfzehn Ländern, welche seit sechs Jahren unter dem Patronat der European Productivity Agency (EPA) an der Modulkoordination – das heißt an der Koordinierung der Baumaße – arbeiten, tagten vom 27. bis 29. April 1960 im British Standards House (Haus des Britischen Normeninstituts) in London, um ihre Arbeiten abzuschließen und ihre Zukunftspläne zu besprechen.

Die fünfzehn an diesem EPA-Projekt teilnehmenden Staaten haben im Jahre 1956 einen ersten Bericht veröffentlicht, der Daten und Erfahrungen aus jedem

dieser Länder enthielt. Anlässlich des Treffens prüften die Delegierten den zweiten und abschließenden Bericht. Dieser umfaßt die zweite Etappe der EPA-Arbeit mit der Erstellung von Experimentalbauten zur praktischen Erprobung der aufgestellten Theorien über die Koordinierung der Modulmaße.

Dieser Bericht, der demnächst veröffentlicht werden soll, bestätigt erneut die gewaltigen Vorteile, die sich für das Baugewerbe und die internationale Baustoff- und Bauelementenindustrie aus der baldigen Einführung einer allgemeinen Normierung der Baumaße ergeben würden.

Obgleich das EPA-Projekt jetzt offiziell abgeschlossen ist, haben die daran beteiligten Experten beschlossen, ihre Aufgabe weiterzuverfolgen. Sie konstituierten sich deshalb als internationale Studiengruppe für Maß- und Modulkoordination im Bauwesen. Diese Gruppe wird ihr Programm in enger Zusammenarbeit mit anderen internationalen Organisationen weiterführen; vorgesehen ist auch der Kontakt mit anderen Körperschaften, wie zum Beispiel der Britischen Modulgesellschaft, deren Pionierarbeit von den Delegierten gewürdigt wurde.

Neben ihrer Tagungsarbeit in London besuchten die Delegierten auch die Bauforschungsstation in Garston und die neuen Laboratorien des Britischen Normeninstituts in Hemel Hempstead, welche gemäß den Modulgrundsätzen erstellt wurden.

Die nachstehenden Länder sind sowohl im EPA-Projekt als auch in der neuen Studiengruppe vertreten: Belgien, Dänemark, Deutschland, Frankreich, Griechenland, Island, Italien, Holland, Kanada, Norwegen, Österreich, Schweden, Türkei, USA, Großbritannien.

## **Wettbewerbe**

### **Entschieden**

#### **Gemeindezentrum im Gellertareal in Basel**

In der zweiten Stufe dieses Wettbewerbs, veranstaltet unter den vier ersten Preisträgern, entschied sich die begutachtende Kommission für das Projekt von Architekt Kurt P. Blumer, Muttenz.

Veranstalter	Objekte	Teilnahmeberechtigt	Termin	Siehe WERK Nr.
Stadt Baden, Kreisdirektion III der SBB, Zürich, und Generaldirektion PTT, Bern	Bauliche und verkehrstechnische Gestaltung des Bahnhofplatzes Baden und seiner Umgebung	Die im Kanton Aargau heimatberechtigten oder seit mindestens 1. Januar 1959 niedergelassenen Architekten und Ingenieure schweizerischer Nationalität	30. Sept. 1960	Mai 1960
Kirchenpflege Muttenz	Kirchliches Zentrum auf dem Würgler-Areal in Muttenz	Die im Kanton Basel-Landschaft heimatberechtigten oder in den Kantonen Basel-Landschaft und Basel-Stadt seit mindestens 1. April 1959 niedergelassenen Fachleute protestantischer Konfession.	30. Sept. 1960	Juni 1960
La Ville de Neuchâtel	Groupe scolaire aux Charmettes, Neuchâtel	a) Les architectes originaires du canton de Neuchâtel, quelle que soit leur résidence; b) Les architectes suisses établis dans la Commune de Neuchâtel avant le 1 <sup>er</sup> janvier 1960	30 sept. 1960	juin 1960
Stadtrat von Zürich	Schulhausanlage der Sekundar- und Primarstufe mit einem Lehrschwimmbekken und einem Doppelkindergarten an der Katzenschwanzstraße in Zürich-Witikon	Die in der Stadt Zürich heimatberechtigten oder seit mindestens 1. Januar 1958 niedergelassenen Architekten	30. Sept. 1960	Juni 1960
Primarschulgemeinde Hinwil	Primarschulhaus in Hinwil	Die in den Bezirken Hinwil, Uster und Pfäffikon seit mindestens 31. Dezember 1959 niedergelassenen Architekten	1. Oktober 1960	Juli 1960
Baudirektion der Stadt Biel	Gestaltung der Bieler Seebucht	Die Schweizer Architekten, Ingenieure und Landschaftsgestalter	verlängert bis 3. Oktober 1960	Februar 1960
Regierungsrat des Kantons Aargau	Aarg. Technikum Brugg-Windisch	Die im Kanton Aargau heimatberechtigten oder seit mindestens 1. Januar 1959 niedergelassenen Architekten schweizerischer Nationalität	10. Oktober 1960	Mai 1960
Regierungsrat des Kantons Schaffhausen	Erweiterung der Kantonsschule Schaffhausen	Die im Kanton Schaffhausen heimatberechtigten oder seit mindestens 1. Januar 1958 niedergelassenen Fachleute schweizerischer Nationalität	14. Oktober 1960	Juni 1960
La Municipalité de Pully	Aménagement du quartier de Chamblandes à Pully	Les architectes domiciliés dans le Canton de Vaud reconnus par l'Etat, et hors du Canton tous les architectes de nationalité suisse, diplômés, domiciliés en Suisse	28 octobre 1960	juillet 1960
Stadtrat von Winterthur	Wohnbebauung im Grüzfeld in Winterthur	Die in der Stadt Winterthur heimatberechtigten oder seit mindestens 1. Januar 1958 niedergelassenen Fachleute schweizerischer Nationalität	31. Oktober 1960	Juli 1960
Stadtrat von Zürich	Neubau des Stadttheaters Zürich und städtebauliche Gestaltung des Sechseläutenplatzes	Die Architekten schweizerischer Nationalität sowie alle seit 1. Januar 1955 in der Schweiz niedergelassenen Architekten	31. Oktober 1960	Februar 1960
Einwohnergemeinde Muttenz	Saalbau mit Bühne in Verbindung mit Restaurant, Geschäfts- und Wohnhaus und Erweiterung der Gemeindeverwaltung in Muttenz	Die Architekten und Baufachleute schweizerischer Nationalität	14. Januar 1961	Juni 1960

#### Altersheim Rapperswil-Jona in Jona

Das Preisgericht traf folgenden Entscheid: 1. Preis (Fr. 3500): Ernst Emil Auf der Maur, Arch. SIA, Rapperswil; 2. Preis (Fr. 3000): Kurt Federer, Architekt, Rapperswil, Mitarbeiter: Heinz Wolf, Eugen Federer; 3. Preis (Fr. 1500): Ed. Lehmann, Architekt, Rapperswil; 4. Preis (Fr. 1250): Paul Winiger, Architekt, Jona; 5. Preis (Fr. 750): Robert Walcher, Arch. SIA, Rapperswil. Das Preisgericht empfiehlt, den Verfasser des erstprämiierten Projektes mit der Weiterbearbeitung der Bauaufgabe zu betrauen. Preisgericht: Gemeindeammann W. Böldsterli, Rapperswil (Vorsitzender); Felix Baerlocher, Arch. SIA, St. Gallen; Kantonsbaumeister Carl Breyer, Arch. SIA, St. Gallen; Gemeindeammann V. Helbling; Heinrich Peter, Arch. BSA/SIA,

alt Kantonsbaumeister, Zürich; Ersatzmänner: Hans Denzler, Arch. SIA, Uzwil; Gemeinderat W. Honegger, Rapperswil; Gemeinderat K. Sudler.

#### Turnhalle in Lausen

Das Preisgericht traf folgenden Entscheid: 1. Preis (Fr. 4000): Werner Rohner, Architekt, Pratteln; 2. Preis (Fr. 2500): Attinger und Berger, Architekten, Itingen; 3. Preis (Fr. 1500): Rolf Georg Otto, Arch. SIA, Liestal. Das Preisgericht empfiehlt, den Verfasser des erstprämiierten Projektes mit der weiteren Bearbeitung zu beauftragen. Preisgericht: Rudolf Christ, Arch. BSA/SIA, Basel (Präsident); Gemeindepräsident M. Tschudin (Vizepräsident);

M. Bürgin, Tiefbautechniker; Hans Erb, Arch. BSA/SIA, Hochbauinspektor, Muttenz; Hermann Frey, Arch. BSA/SIA, Olten; W. Weiss, Betriebsassistent; Wilhelm Zimmer, Arch. SIA, Birsfelden.

#### Centre de Renens-Gare

Le jury, composé de MM, A. Burki, Syndic de Renens; P. Bardet, Ingénieur, Lausanne; Arthur Lozeron, Architecte FAS/SIA, Genève; H. Nicollier, Municipal, Directeur de Police; Pierre Quillet, Architecte SIA, Lausanne; W. Schilling, Municipal, Directeur de Travaux; H.-Robert Von der Muhll, Architecte FAS/SIA, Lausanne; Suppléants: P. Ferrini, Technicien-géomètre, Lausanne; R. Savoy, V/Président de la Municipalité de Re-

nens; a décerné les prix suivants: 1<sup>er</sup> prix (3000 fr.): William F. Vetter, Architecte FAS/SIA, Lausanne; 2<sup>e</sup> prix: (2800): Roland Willomet SIA et Michel Weber SIA & Nicolas Petrovitch-Niegoch SIA; René Vittone SIA & Guido Gocchi SIA, Léopold Veuve SIA & Alain Décoppet SIA, Architectes, Renens et Lausanne; Collaborateur: Charles Bachofen, Architecte; 3<sup>e</sup> prix (2600 fr.): Arnold Pahud, Architecte, Lausanne; Collaborateurs: Georgette Pahud; Jacques Chatelan; 4<sup>e</sup> prix (2400 fr.): Achille Gasser, Architecte SIA, Renens-Lausanne; 5<sup>e</sup> prix: (2200 fr.): C.-A. Ledermann, Ingénieur civil SIA, Lausanne; 6<sup>e</sup> prix (2000 fr.): Paul Lorenz, Etudiant architecte, Lausanne.

#### Altersheim in Rorschach

In diesem beschränkten Wettbewerb unter 11 eingeladenen Architekten traf das Preisgericht folgenden Entscheid: 1. Preis (Fr. 2500): Linner SIA & Stöferle, Architekten, Rorschach; 2. Preis (Fr. 1400): Bächtold & Baumgartner, Rorschach; 3. Preis (Fr. 1100): F. A. Bereuter, Rorschach. Das Preisgericht empfiehlt das erstprämierte Projekt als Grundlage zur Ausführung. Preisgericht: Stadtrat Willi Stoller (Vorsitzender); Albert Bayer, Arch. SIA, St. Gallen; Werner Gantenbein, Arch. BSA/SIA, Zürich; Stadttammann Ernst Grob; Karl Scherrer, Arch. BSA/SIA, Schaffhausen.

#### Erweiterungsbauten der Primarschule im Zollikerberg

Das Preisgericht traf folgenden Entscheid: 1. Preis (Fr. 4500): Karl A. Zink, Zollikon; 2. Preis (Fr. 4000): Louis Perriard und Walter Gautschi, Zollikerberg; 3. Preis (Fr. 2500): Ernst Kettiger, Zollikerberg; 4. Preis (Fr. 2000): Paul R. Kollbrunner, Zollikerberg; ferner zwei Ankäufe zu je Fr. 1000: Maurice Ziegler, Arch. SIA, Zollikerberg; Werner Gantenbein, Arch. BSA/SIA, Zollikerberg. Es empfiehlt, den Verfasser des an erster Stelle stehenden Entwurfes mit der Weiterbearbeitung und Ausführung der Bauaufgabe zu betrauen. Preisgericht: Hans Wittwer (Vorsitzender); Benny Aeschlimann, Lehrer; H. R. Grieshaber, Ing. SIA, Gemeindeingenieur, Zollikon; Paul Junker, Zollikon; Hans Kast, Arch. SIA; Robert Landolt, Arch. BSA/SIA, Zürich; Robert Nievergelt; Gemeinderat Hans Weideli, Zollikon.

#### Etude d'une chapelle avec crématoire à Lausanne

Lorsque le promeneur parcourt le cimetière du Bois-de-Vaux, il s'incorpore à un monde très particulier fait de poésie et de rigueur; placé dans un site propre aux coteaux du Léman, il s'étend sur une pente assez forte, premier contrefort dominant la plaine de Vidy. La composition de l'ensemble, le tracé des allées, le jeu raffiné des terrasses sont l'œuvre de l'architecte A. Laverrrière. On doit convenir que ce cimetière constitue une réalisation d'une extrême cohérence et d'une grande beauté. D'aucuns le citent en exemple; on prétend souvent qu'il s'agit d'une réalisation unique en son genre. Malgré la rigueur du tracé, l'échelle et le groupement des concessions constituent une succession de jardins bien isolés les uns des autres par des haies de tuyas, il s'en dégage une grande intimité propice au recueillement.

C'est dans cette œuvre de conception classique que doit s'intégrer le nouveau crématoire avec ses chapelles et ses dépendances administratives et dans les limites d'un emplacement imposé aux concurrents, à l'est de l'avenue qui coupe le cimetière transversalement.

Cet emplacement, discuté par ailleurs, constituait une première difficulté de ce concours, mais le principal écueil résidait dans la nature même de l'œuvre à réaliser et son intégration plastique dans le site proposé. Il est rare, en effet, que le problème purement architectural revête une telle importance dans les concours d'architecture; importance qui n'apparaissait pas d'emblée à l'étude du programme constitué par une sèche énumération de locaux, dont il s'agissait finalement de dégager la spiritualité qui s'attache aux cérémonies religieuses et funèbres.

L'exposition des projets révèle que la plupart des concurrents n'ont pas mesuré la portée des solutions proposées, en ce qui concerne la signification des chapelles, des dépositaires et leur intégration dans une composition existante rigoureuse mais d'échelle restreinte, le rôle spirituel des espaces signifiés, l'étude des cheminements; en résumé, l'importance à donner au spirituel à travers l'architecture proposée. Lorsqu'on examine les différentes études de chapelles par exemple, on découvre une fois de plus combien il est difficile de dominer pareil programme.

1<sup>o</sup> Le projet «Delos» composé sur le module des concessions existantes atteint à une grande richesse d'expression par des moyens extrêmement simples. Le cheminement qui conduit à la chapelle s'inscrit dans le rythme des

chemins et allées du cimetière; des entrées largement traitées relient le patio à la chapelle, l'ambiance du lieu du culte est caractérisée par le mouvement intérieur du volume en escalier, l'heureuse répartition de la lumière, l'intense concentration qui émane de l'expression du chœur et la justesse de mise en place.

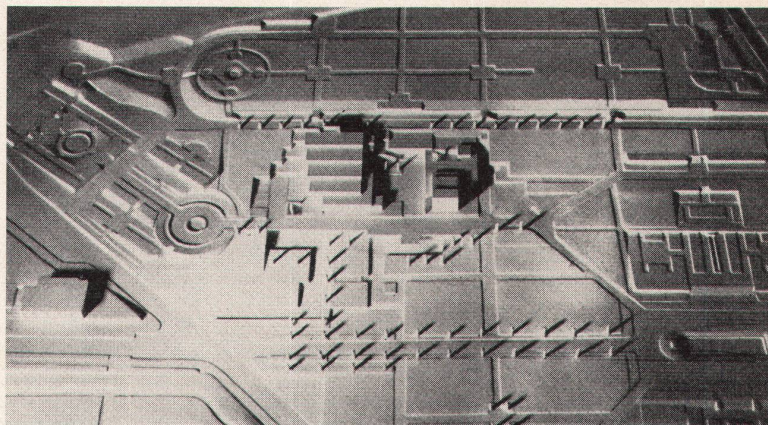
2<sup>o</sup> Le projet «Flora» procède d'une recherche différente, reprenant le parti général des grands murs de soutènement qui structurent le cimetière, les bâtiments utilitaires s'inscrivent dans la plate-forme terrasse ainsi créée; la chapelle se présente sous forme d'une aire couverte de telle sorte que la lumière n'y pénètre que par réflexion; cette réflexion jouant en outre sur les faces intérieures du voile de béton constituant la couverture. L'éclairage naturel indirect apporte une grande clarté; les aménagements du jardin au nord constituent le décor toujours vert qui anime l'intérieur de la chapelle. La couverture tend à suggérer la protection divine qui s'attache à la liturgie de cette ultime cérémonie terrestre. Le catafalque dans le chœur demeure, jusqu'à la sortie des fidèles, le centre d'attraction du regard.

3<sup>o</sup> Le projet «Hephestos» se caractérise par une composition sur les diagonales du jardin existant, son échelle bouleverse un peu l'ambiance existante; le cheminement monumental qui aboutit aux chapelles manque d'intimité. Le caractère massif des chapelles est certes agrémenté par les recherches d'éclairage naturel sur les angles de l'hexagone et par un rythme de percements sur les faces. Est-ce suffisant pour créer le climat propre aux chapelles de cimetière? On aimerait sentir une continuité (dans les espaces) qui accompagne mieux le déroulement de la cérémonie, le parcours qui suit le culte gagnerait à se relier plus naturellement aux sorties de la chapelle.

Le projet «Pulvis» recommandé pour l'exécution présente de séduisantes solutions, en particulier pour le dépositaire et pour la circulation à travers le cimetière; elles sont réalisables au prix de certaines licences en opposition avec les données du programme; mis hors concours, il a cependant retenu l'attention du jury.

Le caractère de la chapelle laisse quelque peu sceptique, tant par son intégration que par le climat qui s'en dégagerait; on souhaite que la recherche intéressante qui transparaît dans le dépositaire soit appliquée et poussée dans l'étude des chapelles. L'asymétrie proposée n'engendre pas (en première analyse) des espaces et des éclairages remarquables pour la recherche de la chose signifiée.

Cette brève analyse ne vise pas à tirer des conclusions, elle pose le problème tel que le jury semble l'avoir posé pour opérer son choix; avec un certain courage, il s'est attaché à dégager suivant des critères actuels les propositions les plus remarquables; il lui était difficile d'aller plus loin. Cependant, on nous permettra d'insister sur la particularité du programme et le besoin qui demeure de trouver ou de retrouver à notre époque l'expression d'une église, d'une chapelle, lieu unique de vénération, de consolation, d'exaltation, d'humilité ou de renoncement, traduisant la pensée et le sentiment religieux et d'où émane sans équivoque le caractère sacré.



1

*Extrait du rapport du jury*

*1<sup>er</sup> prix, Delos. C.+F. Brugger, architectes, Lausanne*

Très bonne implantation, entièrement au nord de la circulation secondaire, parallèle au grand axe.

Volumes bien distribués et heureusement divisés.

Bonne solution de patio.

Circulation trop étroite et malaisée; on regrette surtout qu'elle présente un rebroussement.

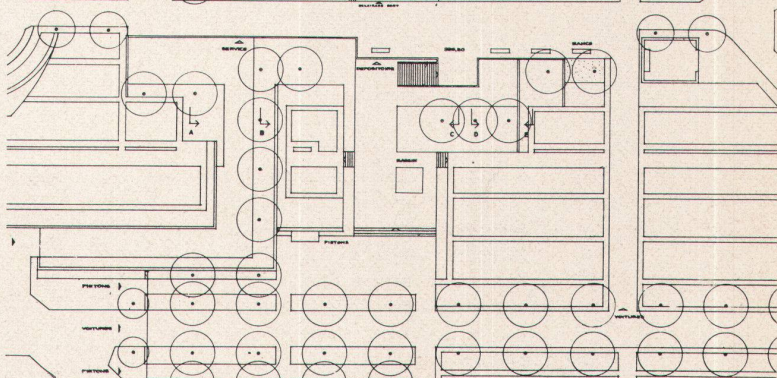
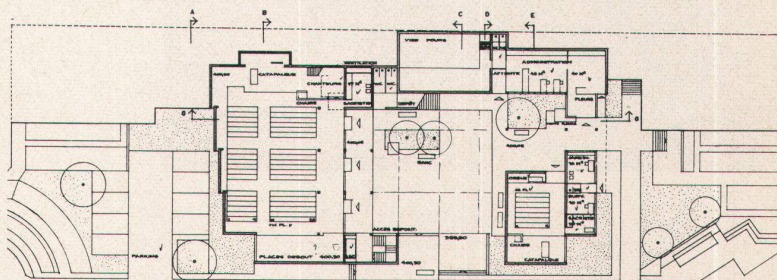
Chapelle trop petite (les 200 places supplémentaires sont debout).

Dépositaires sur deux niveaux en sous-sol, en partie sous les chapelles.

Administration trop à l'écart.

Architecture sensible.

Projet économique.



2

**Abdankungshalle mit Krematorium in Lausanne**

*1. Preis: Projekt «Delos» (C. und F. Brugger, Lausanne)*

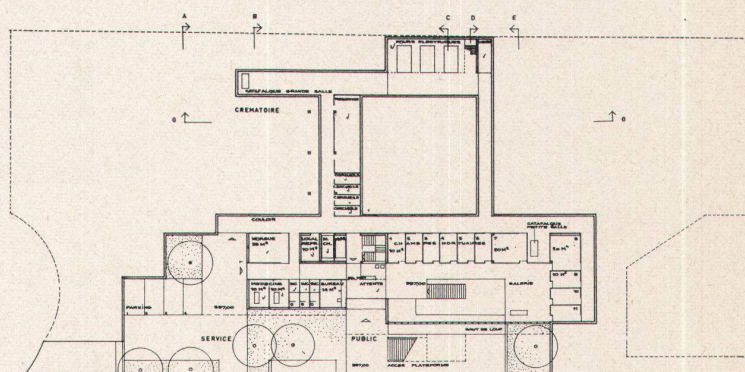
1  
Modellaufnahme

2  
Grundriß der Abdankungshalle ca. 1 : 1200

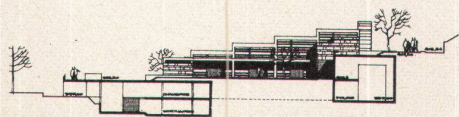
3  
Grundriß des Untergeschosses ca. 1 : 1200

4  
Längsfassade des Krematoriums ca. 1 : 1200

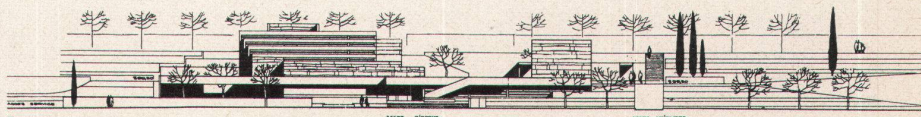
5  
Talseite ca. 1 : 1200



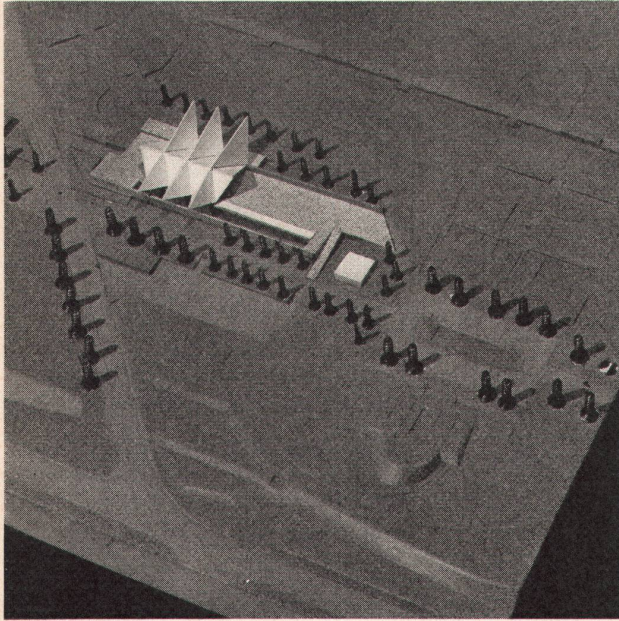
3



4



5



6  
2<sup>e</sup> prix, Flora. Cocchi, Petrovitch, Vittone, Weber, Willomet, Bachofen, architectes, Lausanne

Implantation entièrement comprise entre l'avenue principale et l'allée secondaire nord.

Disposition intéressante, beaux volumes.

Le long mur qui borde, au nord, l'avenue principale n'est pas heureux dans la forme présentée.

Belle esplanade.

La petite salle est trop à l'écart.

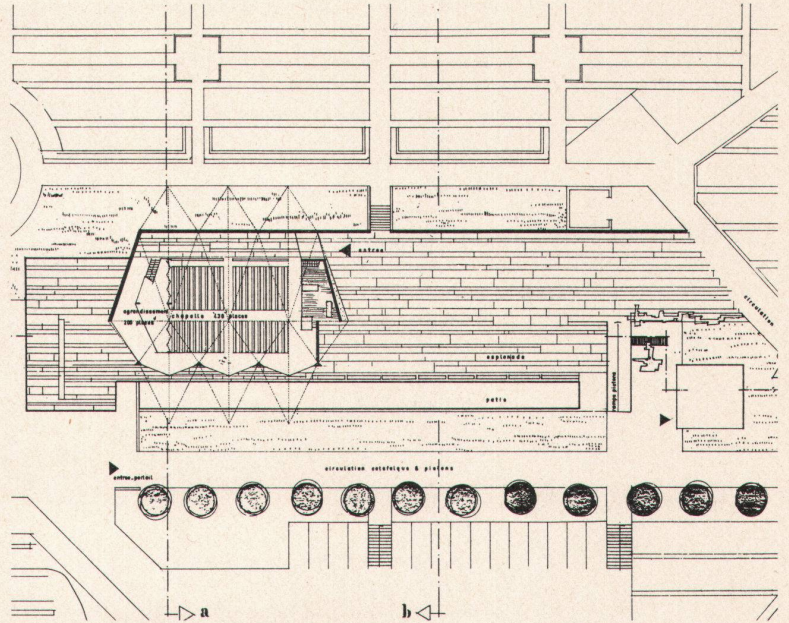
Accès bien résolu. Stationnement dans le cimetière beaucoup trop en vue.

La grande chapelle est intéressante; la petite est sacrifiée.

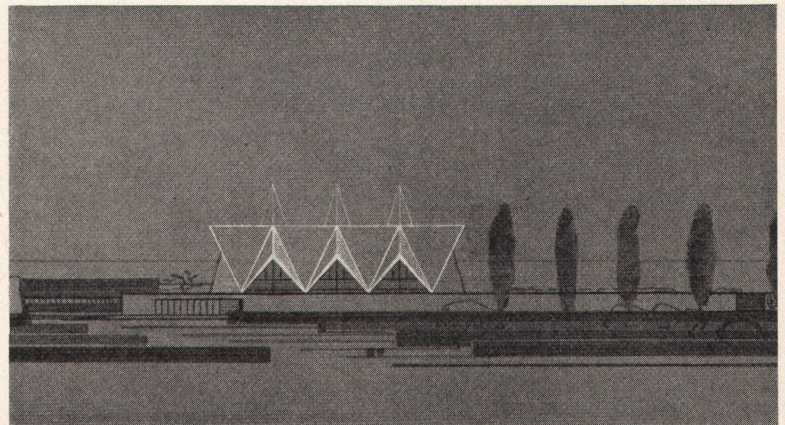
Bonne solution pour les dépositaires, si ce n'est leur développement en longueur. On regrette la position des chambres mortuaires sous la chapelle.

Locaux administratifs bien placés et bien conçus.

Projet d'un coût moyen.



7



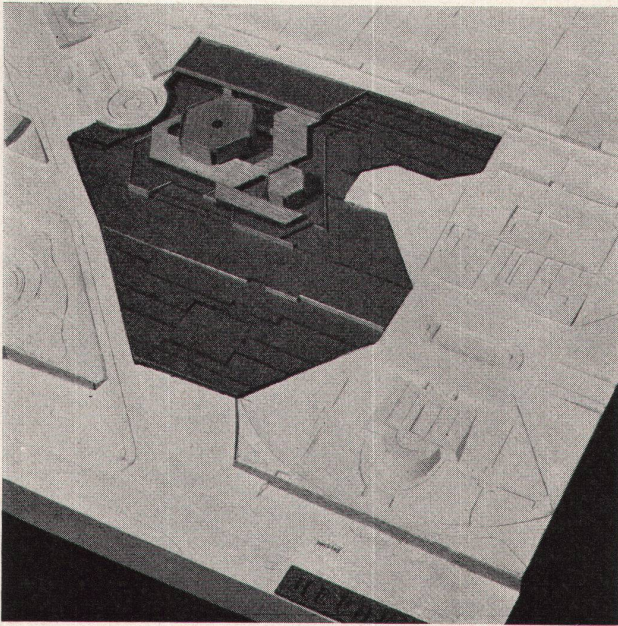
8

2. Preis: Projekt «Flora» (Cocchi, Petrovitch, Vittone, Weber, Willomet, Bachofen, Lausanne)

6  
Modellaufnahme

7  
Grundriß Obergeschoß ca. 1:1200

8  
Fassade



9

3° prix, *Hephestos*. D. Gudit, architecte, E. Guex, collaborateur  
Projet original.

Volumes hexagonaux bien implantés au nord de l'allée centrale qu'ils laissent très dégagée. Ensemble valable en lui-même, mais peu en harmonie avec la composition du cimetière.

Intéressants portiques où la composition des parties abritées et découvertes est particulièrement plaisante.

Bons dégagements, circulation et parking bien résolus.

Très bonne solution des chapelles.

Les formes imposées aux dépositaires sont inadmissibles.

Administration très heureusement placée et bien étudiée.

Projet relativement coûteux.

3. Preis: Projekt «Hephestos» (D. Gudit, Mitarbeiter: E. Guex, Yverdon)

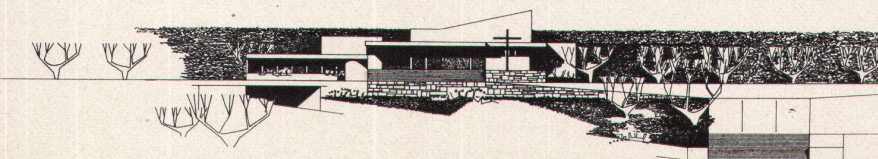
9  
Modellaufnahme

10  
Grundriß ca. 1 : 1200

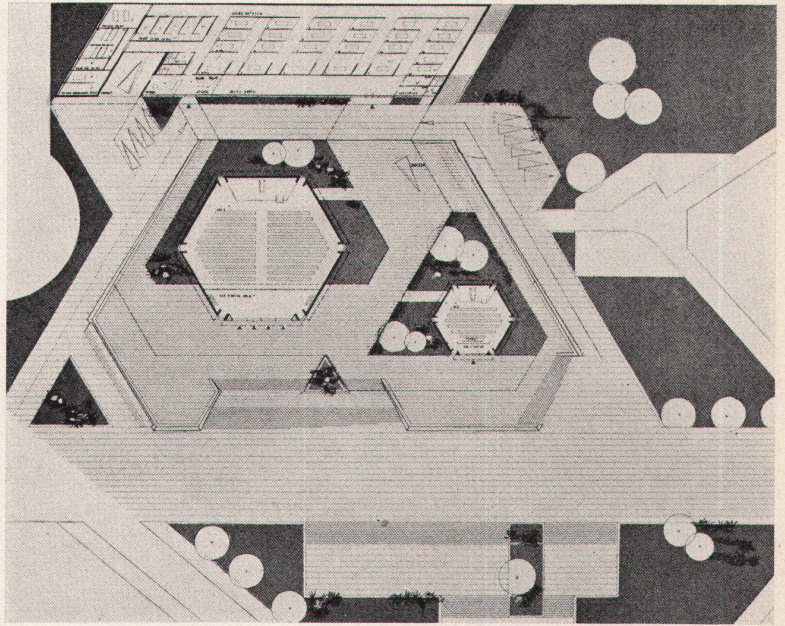
Außer Konkurrenz, zur Ausführung empfohlen: Projekt «Pulvis» (E. Mamin und H. Vuilleumier, Lausanne)

11  
Fassade

12  
Grundriß des Kolumbariums im Untergeschoß ca. 1 : 1200



11



10

Hors concours, proposé pour l'exécution. E. Mamin et H. Vuilleumier, architectes, Lausanne

Ce projet propose une solution extrêmement séduisante où l'allée centrale franchit le chemin du Bois-de-Vaux par le moyen d'une passerelle; ainsi se trouve supprimé l'inconvénient de la division actuelle du cimetière en deux secteurs, et la perspective prend une ampleur qu'elle n'a pas eu jusqu'ici.

Mais en même temps, il pose sans les résoudre un certain nombre de problèmes extérieurs au présent concours, notamment celui des accès carrossables au cimetière depuis le chemin du Bois-de-Vaux, ne serait-ce que pour le service du cimetière ou pour les convois venant de la ville.

Ceci précisé, le jury analyse le projet comme suit:

Projet bien implanté, très bien intégré dans le cimetière dans lequel il n'apporte qu'un minimum de perturbations.

La disposition des dépositaires, enterrés autour d'un patio, diminue sensiblement les volumes apparents.

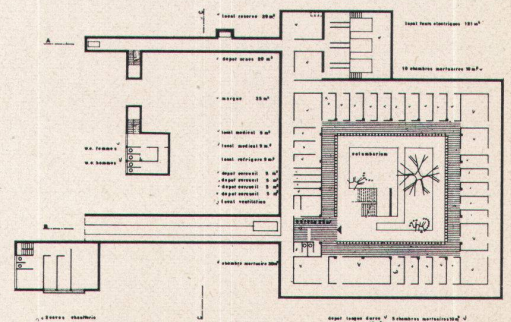
Ce projet prévoit l'entrée principale du cimetière sur la route de Chavannes, à proximité des seuls stationnements possibles; cette entrée est heureuse, elle est aménagée de façon plaisante, mais elle n'est accessible qu'aux piétons et sa fermeture pose des problèmes. Les accès de service sont très bien compris.

Heureuse disposition des chapelles situées côte à côte.

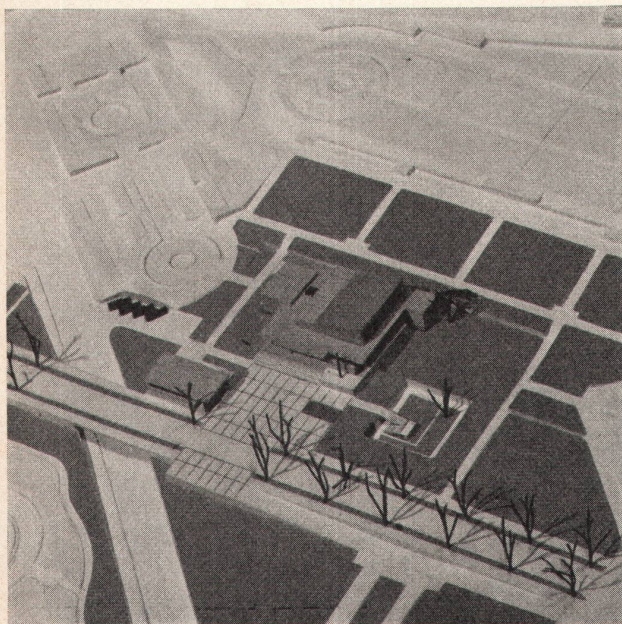
Belle solution pour les dépositaires, mais il manque un ascenseur.

Locaux administratifs bien conçus, bien placés par rapport au projet, mais obligeant les piétons se dirigeant vers la partie est du cimetière à un assez important détour.

Ce projet, économique en soi, serait rendu relativement onéreux par la construction de la passerelle et par la correction des profils le long du chemin du Bois-de-Vaux et de l'allée centrale.



12



13

Außer Konkurrenz, zur Ausführung empfohlen:  
Projekt « Pulvis » (E. Mamin und H. Vuilleumier,  
Lausanne)

13

Modellaufnahme

14

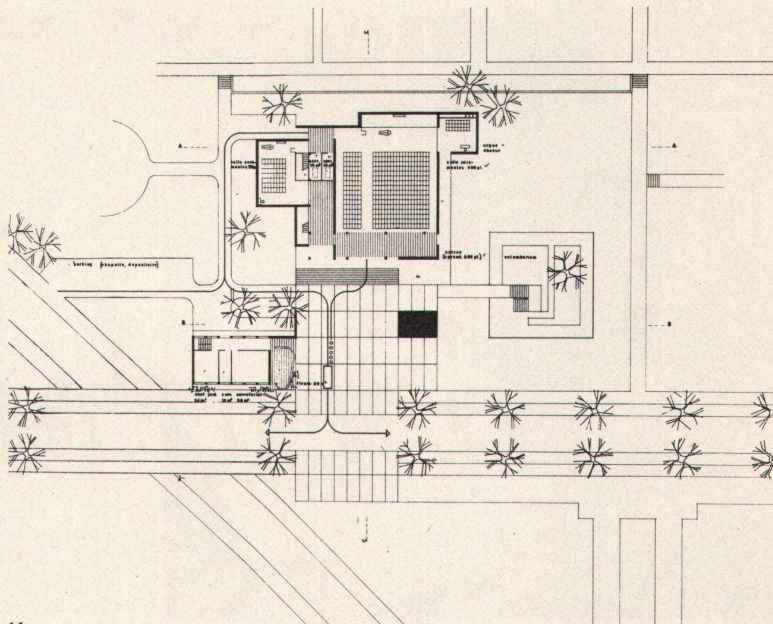
Grundriß ca. 1 : 1200

Le jury déclare, selon l'art. 40 des *Principes pour les concours d'architecture (Norme N° 101)* que le premier prix, malgré ses qualités, ne justifie pas l'attribution d'un mandat d'exécution à son auteur, car il considère que le projet N° 14 - « Pulvis », qui a été mis hors concours pour inobservation de conditions du programme, précisée dans la critique des projets, présente la meilleure solution.

En réponse à l'art. 42 et se référant à l'art. 31 des mêmes *Principes* le jury propose à la Municipalité de Lausanne que ce projet soit développé dans le sens des critiques exprimées plus haut, et recommande son auteur pour l'exécution.

Le jury:

A. Bussey, A. Lozeron, arch., A. Desarzens, Etienne Porret, arch., J.-P. Vouga, arch., Hans Brechbuhler, arch., Jean Lavanchy, arch., J. Schwaar, R. Parisod, A. Schorp, arch.



14

## Nachrufe

**Franz Scheibler,**  
Architekt BSA/SIA †

In Winterthur starb am 27. April 1960 nach schwerer Erkrankung der bekannte Architekt BSA/SIA Franz Scheibler in seinem dreiundsechzigsten Lebensjahr. Wir beklagen den Verlust eines liebenswerten Menschen, eines ausgezeichneten Baukünstlers und Fachmannes, eines verdienten Kollegen und Mitbürgers. Franz Scheibler war es vergönnt, die zwei Seelen in des Menschen Brust immer wieder harmonisch ausgleichen zu können. Dauernd vermochte er kämpferischen Einsatz mit Versöhnlichkeit zu verbinden, minutiöse Exaktheit mit Großzügigkeit, Strenge der Anforderung mit verbindlichem Wesen, ernste Lebensauffassung mit heiterer Lebensfreude, männliche Haltung mit freundlicher Zuneigung.

Nicht etwa nur ein Angebinde, von guten Geistern in die Wiege gelegt, war dies glückbringende Vermögen, viel mehr noch war es, nach Sturm und Drang der Jugendjahre, Ergebnis menschlicher Reife. Lernte doch der 1898 in Winterthur Geborene, in sehr einfachen Verhältnissen neben drei Geschwistern aufwachsende, in früher Jugend die Härten des Lebens kennen. Nach der Sekundarschule und nach vierjähriger Lehrzeit in einem Winterthurer Baugeschäft ermöglichten ihm staatliche Stipendien und zusätzliche Unterstützung durch hochherzige Gönner 1916 den Besuch des kantonalen Technikums seiner Heimat-

stadt, wo er 1919 an der Abteilung für Hochbau das Diplom erwarb.

Die erste Anstellung fand er im Architekturbüro seines Lehrers Robert Rittmeyer. Im Kontakt mit der Praxis regte sich bald der Wunsch nach weiterer Ausbildung. Dies führte ihn nach Dresden, an die Akademie der bildenden Künste, wo er vom Herbst 1921 an zwei Jahre als Meisterschüler bei Heinrich Tessenow arbeitete. Diese Studienzeit war bestimmend sowohl für seine menschliche als auch für seine künstlerische Entwicklung.

Mit Prof. Tessenow, dieser charaktervollen, feinsinnigen und gebildeten Künstlerpersönlichkeit, ist Franz Scheibler zeitlebens in freundschaftlicher und dankbarer Verehrung verbunden geblieben. Tessenow war vor seiner Berufung nach Dresden als Erbauer der Gartensstadt Hellerau mit dem Festspielsaal der Jaques-Dalcroze-Schule bekannt geworden. Das Beispiel dieser Mustersiedlung und die Bemühungen des Lehrers um den Kleinwohnungsbau wie auch sein natürliches soziales Empfinden weckten im jungen Studenten reges Interesse für den sozialen Siedlungsbau.

Daher ist es nicht verwunderlich, daß Scheibler Ende 1923, als er nach Winterthur zurückkehrte und dort ein eigenes Architekturbüro eröffnete, sich sogleich tatkräftig für die Milderung der Wohnungsnot des Arbeiterstandes einsetzte. So entstand, in Zusammenarbeit mit Architekt Adolf Kellermüller, die erste Selbsthilfekolonie in Winterthur und wohl auch in der Schweiz. Hier wurde versucht, Unbemittelten den Erwerb eines eigenen Hauses dadurch zu ermöglichen, daß man sie in einer Periode