

Zeitschrift: Das Werk : Architektur und Kunst = L'oeuvre : architecture et art
Band: 47 (1960)
Heft: 7: Architektur und Geschäft

Rubrik: Formgebung in der Industrie

Nutzungsbedingungen

Die ETH-Bibliothek ist die Anbieterin der digitalisierten Zeitschriften auf E-Periodica. Sie besitzt keine Urheberrechte an den Zeitschriften und ist nicht verantwortlich für deren Inhalte. Die Rechte liegen in der Regel bei den Herausgebern beziehungsweise den externen Rechteinhabern. Das Veröffentlichen von Bildern in Print- und Online-Publikationen sowie auf Social Media-Kanälen oder Webseiten ist nur mit vorheriger Genehmigung der Rechteinhaber erlaubt. [Mehr erfahren](#)

Conditions d'utilisation

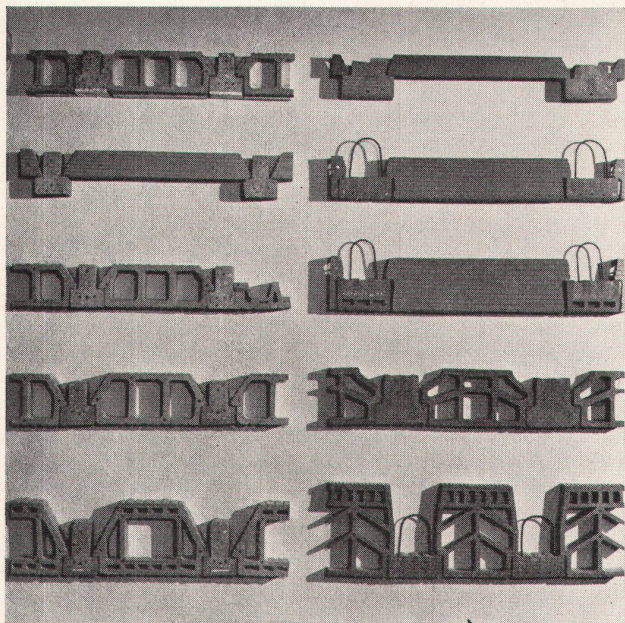
L'ETH Library est le fournisseur des revues numérisées. Elle ne détient aucun droit d'auteur sur les revues et n'est pas responsable de leur contenu. En règle générale, les droits sont détenus par les éditeurs ou les détenteurs de droits externes. La reproduction d'images dans des publications imprimées ou en ligne ainsi que sur des canaux de médias sociaux ou des sites web n'est autorisée qu'avec l'accord préalable des détenteurs des droits. [En savoir plus](#)

Terms of use

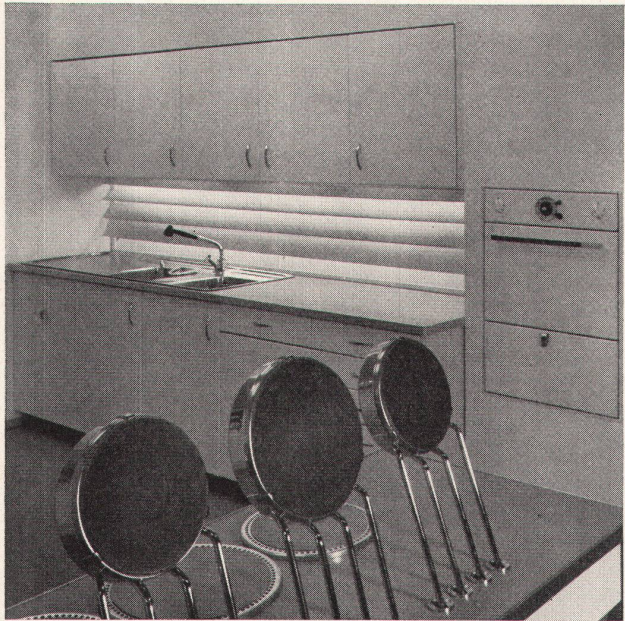
The ETH Library is the provider of the digitised journals. It does not own any copyrights to the journals and is not responsible for their content. The rights usually lie with the publishers or the external rights holders. Publishing images in print and online publications, as well as on social media channels or websites, is only permitted with the prior consent of the rights holders. [Find out more](#)

Download PDF: 18.02.2026

ETH-Bibliothek Zürich, E-Periodica, <https://www.e-periodica.ch>



3



4

3 Ausstellungswand über Systeme von Hourdis-Decken in der Baumuster-Centrale

4 Neue Musterküche der Therna AG, Schwanen

Photos: 1 E. Schucht, Zürich; 2 Ruegger, Zürich; 4 O. Pfeiffer, Luzern

immer stärker der Wunsch, neben dieser Übersicht in Buchform auch eine ständige Ausstellung zu besitzen, in der die verschiedenen Produkte der Bauindustrie geordnet und allgemein zugänglich gezeigt würden. Die gleichen Initianten, die damals den Baukatalog gegründet hatten, bemühten sich deshalb um die Schaffung einer ständigen Baumuster-Ausstellung. Trotz der großen Schwierigkeiten, die die damalige Krisenzeit diesen Bestrebungen entgegensetzte, gelang es im Jahre 1935, die Schweizer Baumuster-Centrale in Zürich zu eröffnen. Sie bildete damals nicht nur die einzige derartige Institution in der Schweiz, sondern neben dem Building Center in London die einzige in Europa. Der Anfang war bescheiden; die Berechtigung und die Notwendigkeit einer solchen Ausstellung bewies sich jedoch in den folgenden Jahren durch die ständig steigenden Besucherzahlen und die immer wieder vergrößerte Ausstellungsfläche. Heute ließe sich die Baumuster-Centrale aus unserem Bauwesen kaum mehr wegdenken. Sie bildet für den Architekten immer wieder die einfachste und sicherste Möglichkeit, sich direkt und anschaulich über die neuesten Produkte zu informieren. Besonders dient sie auch dazu, einen Bauherrn mit einem einzigen Besuch über die ausgewählten oder auszuwählenden Bauelemente zu orientieren und ihm an Ort und Stelle die Vorteile neuer Produkte zu zeigen.

Nachdem sich die Baumuster-Centrale in allen Teilen so erfreulich entwickelt hat, war Grund genug vorhanden, das 25jährige Jubiläum fröhlich zu feiern. Am 13. Mai versammelten sich die Gründer, die Freunde und die Vertreter der beteiligten Verbände zu einem fröhlichen Fest. Nachdem man zuerst die Räume der Ausstellung besichtigt hatte, die wiederum erweitert und in großen Teilen neu gestaltet wurden, folgten sich am anschließenden Bankett die auf Vergangenheit und Zukunft hinweisenden Reden. Vor allem war es auch ein Ehrentag für den langjährigen Präsidenten, Architekt BSA Walter Henauer, und für die übrigen Gründungsmitglieder. Die ganze Jubiläumsfeier ließ bewußt werden, wie viel Wagemut und Arbeit hinter der Institution der Baumuster-Centrale steht, deren Dienste man heute so selbstverständlich in Anspruch nimmt. b. h.

Formgebung in der Industrie

Die gute Form 1960

An der diesjährigen Mustermesse wurden durch die Aktion «Die gute Form» 103 Firmen mit 304 Objekten ausgezeichnet. Die Jury setzte sich aus folgenden Persönlichkeiten zusammen: als Vertreter der Mustermesse: Fräulein Gertrud Bossert, Direktorin der Frauenarbeitsschule, Basel; Berchtold von Grünigen, Direktor der Allgemeinen Gewerbeschule, Basel; Max

Ernst Haefeli, Architekt BSA/SIA, Zürich; Niklaus Morgenthaler, Architekt, Bern; Otto H. Senn, Architekt BSA/SIA, Basel; Felix Steiner, Fabrikant, Basel; als Vertreter des Schweizerischen Werkbundes SWB:

Alfred Altherr, Architekt BSA, Zürich; Frau Elsi Giauque, Kunstgewerbeschule Zürich, Ligerz; Richard P. Lohse, Graphiker, Zürich; Benedikt Rohner, Innenarchitekt, Zürich; Emil Ruder, Typograph, Basel; ausländische Fachleute:

Frau Mia Seeger, Geschäftsführerin des Rates für Formgebung, Darmstadt; P. Morton Shand, Kritiker, London; Ake H. Hultdt, Architekt, Stockholm; A. D. Copier, Künstlerischer Leiter der N. V. Koninklijke Nederlandsche Glasfabriek, Leerdam;

Ersatzjuroren:

Siegfried Jehle, Wohnbedarf, Basel; Georges Kinzel, Architekt BSA, Basel.

In der folgenden Liste der prämierten Firmen bezeichnet die in Klammern gesetzte Zahl die Anzahl der ausgezeichneten Produkte.

Möbel

Aeschlimann AG, Meilen (11), Entwürfe Willy Guhl SWB; AG Möbelfabrik Horgen-Glarus, Glarus (8), Entwürfe W. M. Moser SWB, Max Bill SWB, H. Bellmann SWB; Barben Gottfried, Einigen (1), Entwurf Roesch; Freba Typenmöbel AG, K. H. Frei, Weißlingen ZH (5), Entwürfe Alfred Altherr SWB, Willy Guhl SWB; Girsberger Co., Bützberg BE (1), Entwurf Jürg Bally SWB; Halder August, Killwangen AG (3), Entwurf Rolf Graf; Möbel-Rösch AG, Basel (4); Sumi Paul, Biel (3); Strässle Söhne & Cie., Kirchberg SG (8), Entwürfe: Albert Hilfiker, H. Bellmann SWB; Werkgenossenschaft Wohnhilfe, Zürich (5), Entwürfe: Emil Guhl SWB und Albert Nauer SWB/Konrad Knöpfel; Zollinger Söhne AG, Zürich (2)

Radios, Plattenspieler

Sondyna AG, Zürich (1); Staubli Arthur, Zürich (2)

Beleuchtungskörper

B.A.G. Bronzewarenfabrik AG, Turgi (5); Keller-Metallbau, St. Gallen (2), Entwürfe: Rolf Siebold; Schweiz. Lampen- & Metallwarenfabrik AG, Zürich (1), Entwurf Richard Meier; Weidmann AG, Rapperswil SG (2)

Textilien, Decken, Kunststoffe

Baumann & Co., Langenthal (3); Elsaesser & Co. AG, Kirchberg BE (2); Möbelfabrikstoffweberei am Bachtel, J. C. Schellenberg, Hinwil ZH (6); Simmen & Cie. AG, Brugg (3); Schild AG, Liestal BL (1)

Schweiz. Leinen-Industrie AG, Niederlenz AG (8); Stamm & Co., Eglisau ZH (2); Erich Sturzenegger, Eglisau ZH (2); Tischhauser & Co., A., Bühler AR (14); Worb & Scheitlin AG, Worb BE (10)

Porzellan, Keramik, Glas, Besteck

Glashütte AG, Bülach ZH (2); Haefeli AG, C., Sarnen OW (9); Handschin AG, Felix, Basel (5); Porzellanfabrik Langenthal AG (6), Entwürfe F. & P. Renfer, Wenger S. A., Delémont BE (3)

Schmuck

Belart AG, Wulf, Brugg (7); Hubbard

Rita, Romanshorn (4); Ittig Hans, Thun (1); Wagner Hans Ruedi, Muttentz BL (1)

Spielzeug, Kinderwagen

Baumann AG, Diepoldsau SG (4); Schubiger Franz, Winterthur (2); Werkzeuggenossenschaft Wohnhilfe, Zürich (2), Entwürfe Kurt Naef; Wisa-Gloria Werke AG, Lenzburg AG (3)

Garten, Sport

Erba AG, Erlenbach ZH (2), Entwürfe Fridolin Egger; Eternit AG, Niederurnen GL (2), Entwürfe: W. Guhl SWB, L. Walser, Kunstgewerbeschule Zürich; Olympia-Express, Chiasso (1); Stöckli Metallskifabrik, Wolhusen (1); Wera-Zürich, H. Wüst, Zürich (1), Entwurf: H. Wüst; Wico, Jean Frey & Co., Zürich (2)

Haushalt

Bondanini F., Renens VD (2); Brac AG, Breitenbach SO (5); Degen H., Basel (1); Ebo AG, Zürich (1); Elektromaschinen AG, Hallwil AG (1); Franke Walter, Aarburg AG (1); Gallay S. A., Jean, Genève (1); Gegauf AG, Fritz, Steckborn TG (2); Geko Apparatebau AG, Oberhofen BE (1); Gimelli & Co. AG, Zollikofen BE (8); Gröninger AG, Binningen BL (4); Großenbacher Handels-AG, St. Gallen (1); Indermühle E., Fischenthal ZH (1); Keller Alfons, St. Gallen (1); Kera-Werke AG, Laufenburg AG (2), Entwurf: Hans Bellmann SWB; Kuhn AG, Heinrich, Rikon ZH (6); Linsing Georges, Montreux (2); Lükon, Paul Lüscher, Täuffelen BE (2); Mauch Robert, Elro-Werk, Bremgarten AG (3), Entwürfe: Robert Mauch; Maxim AG, Aarau (3); Reist & Co., W., Bern (1); Rotel AG, Aarburg (1); Schmidlin & Co. AG, Rudolf, Sissach BL (1); Schweizer Söhne & Cie., H., Bubendorf BL (1); Schweiz. Gasapparatfabrik Solothurn (1); Stamm-Sutter Bruno, Schaffhausen (1); Steiner Walter, Winterthur (1); Von Roll, Eisenwerke AG, Klus SO (3); Weidmann AG, Rapperswil SG (1)

Büro

Bauer AG, Zürich (2); Direma Diktier- & Rechenmaschinen AG, Zürich (1); Hermag, Hermes-Schreibmaschinen AG, Zürich (1); Kopit AG, Bern (1); Ozalid AG, Zürich (2); Scholl AG, Gebr., Zürich (2); Wiedemar A. & R., Bern (3)

Armaturen, Schalter, Stecker

AG Karrer, Weber & Cie., Unterkulm AG (7); Feller AG, Adolf, Horgen ZH (11); Kügler, Fonderie & Robinetterie SA, Genève (1); Levy Fils AG, Basel (3); Similor SA, Carouge-Genève (2); Xamax AG, Zürich (6)

Heizungsanlagen

Accum AG, Gossau ZH (2); Duko, Delémont (1); Herzog & Co., Ing. G., Feldmeilen (1); Hess & Cie., Rüti ZH (4); Ortex AG, Zürich (1); Pumpenbau Brugg, K. Rüttschi, Brugg (1); Sarina-Werke AG, Fribourg (1)

Baubedarf

Dätwyler AG, Altdorf UR (1); Geilinger & Co., Winterthur (2); Kehrer Metallbau, Allschwil BL (1); Linoleum AG, Giubiasco TI (2); Metallbau AG, Zürich (1)

Diverses

Bommer AG, Zürich (1); Brac AG, Breitenbach SO (1); Glashütte Bülach AG, Bülach ZH (1); Kern W., Schlieren ZH (2); Meder Karl, Luzern (1); Reno SA, La Chaux-de-Fonds (1); Späti Ernst, Steckborn TG (1); Walther AG, Bürstfabrik Oberentfelden AG (4)

Bauchronik

Projekt für das Gebäude des Banco do Brasil in Brasília

Architekt: Ary Garcia Roza, Rio de Janeiro

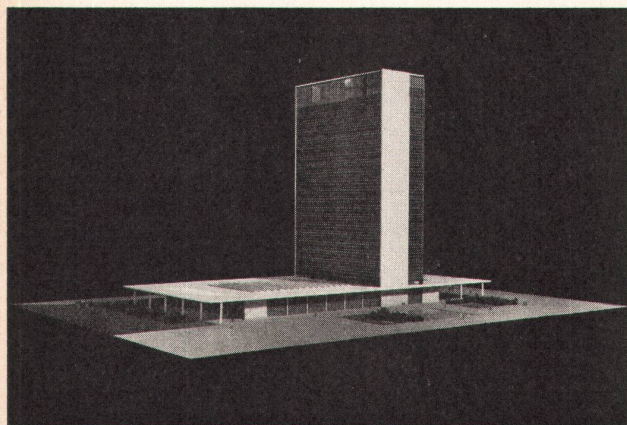
Durch die Vermittlung von Architekt BSA Hans Hubacher, Zürich, der vor wenigen Monaten von einer Studienreise durch Brasilien zurückgekehrt ist, ist es uns möglich das neueste Projekt für ein Bankgebäude in der jetzt eingeweihten Hauptstadt Brasília zu zeigen.

Banco do Brasil in Brasília

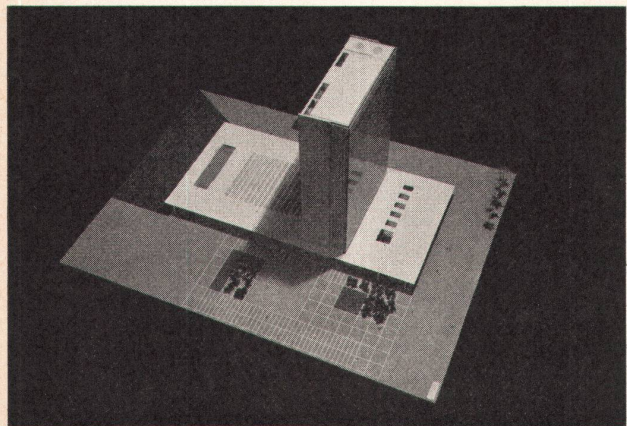
1, 2
Modellaufnahmen

3, 4
Büro-Normalgeschoß und Querschnitt ca. 1:1500

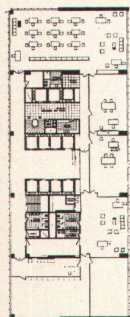
Photos: Jerry, Rio



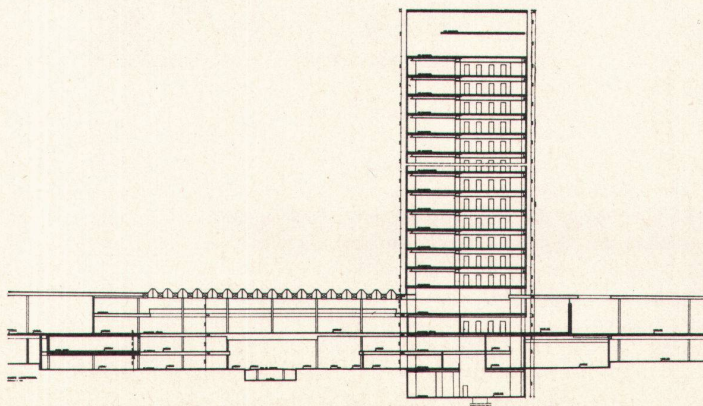
1



2



3



4