

Zeitschrift: Das Werk : Architektur und Kunst = L'oeuvre : architecture et art
Band: 46 (1959)
Heft: 9: Wohnbauten

Artikel: Mietshaus Albairone in Massagno/Lugano : 1956, Architekt : Peppo Brivio, Lugano
Autor: [s.n.]
DOI: <https://doi.org/10.5169/seals-36013>

Nutzungsbedingungen

Die ETH-Bibliothek ist die Anbieterin der digitalisierten Zeitschriften auf E-Periodica. Sie besitzt keine Urheberrechte an den Zeitschriften und ist nicht verantwortlich für deren Inhalte. Die Rechte liegen in der Regel bei den Herausgebern beziehungsweise den externen Rechteinhabern. Das Veröffentlichen von Bildern in Print- und Online-Publikationen sowie auf Social Media-Kanälen oder Webseiten ist nur mit vorheriger Genehmigung der Rechteinhaber erlaubt. [Mehr erfahren](#)

Conditions d'utilisation

L'ETH Library est le fournisseur des revues numérisées. Elle ne détient aucun droit d'auteur sur les revues et n'est pas responsable de leur contenu. En règle générale, les droits sont détenus par les éditeurs ou les détenteurs de droits externes. La reproduction d'images dans des publications imprimées ou en ligne ainsi que sur des canaux de médias sociaux ou des sites web n'est autorisée qu'avec l'accord préalable des détenteurs des droits. [En savoir plus](#)

Terms of use

The ETH Library is the provider of the digitised journals. It does not own any copyrights to the journals and is not responsible for their content. The rights usually lie with the publishers or the external rights holders. Publishing images in print and online publications, as well as on social media channels or websites, is only permitted with the prior consent of the rights holders. [Find out more](#)

Download PDF: 26.01.2026

ETH-Bibliothek Zürich, E-Periodica, <https://www.e-periodica.ch>

Mietshaus Albairone in Massagno/Lugano

1956, Architekt: **Peppo Brivio, Lugano**

Das Baugelände liegt in der Wohnzone einer Außengemeinde von Lugano, umfaßt insgesamt 2510 m² und ist fast eben, mit Zugang von Nordosten.

Als Aufgabe war ein Renditenhaus mit Wohnungen zu erschwinglichen Preisen verlangt, auf 7 Stockwerke verteilt, mit einem zurückversetzten zusätzlichen Stockwerk.

Es wurde ein einziger Baukörper gewählt, in nordsüdlicher Richtung angeordnet, bestehend aus drei Blöcken, mit separatem Eingang und Treppenhaus für jeden Block. Auf jedem Treppenabsatz befinden sich je vier Zweizimmerwohnungen im mittleren Block, drei Zwei- und Dreizimmerwohnungen jeweils im nördlichen und südlichen Block, zwei Zwei- und Einzimmerwohnungen im Erdgeschoß und im zurückgesetzten Dachgeschoß des gesamten Baukörpers. Insgesamt sind es also 72 Wohnungen, mit abwechselungsweise übereinandergeordneten Wohnzimmern und Balkonen. An der westlichen Grenze des Geländes befindet sich das Garagengebäude.

Bauweise

Tragende Mauern aus Backsteinwerk. Entsprechend den vorspringenden Bauteilen wurde die Vertikalstruktur in Eisenbeton ausgeführt, mit Füllmauerwerk aus Leichtbacksteinen und Isolierungen aus Plastikstoff.

Decken: Beton, mit Metallgittern armiert.

Abdeckung: terrassenförmig mit Zementplatten.

Außenanstrich mit Dispersionsfarben. Die Tragmauern sind weiß, die Füllmauern farbig gehalten.

Preis je m³ gemäß SIA-Normen: Fr. 102.-.

Statische Berechnungen: Alessandro Rima, Locarno-Muralto.

1
Haus von Süden
Vue prise du sud
View from the south

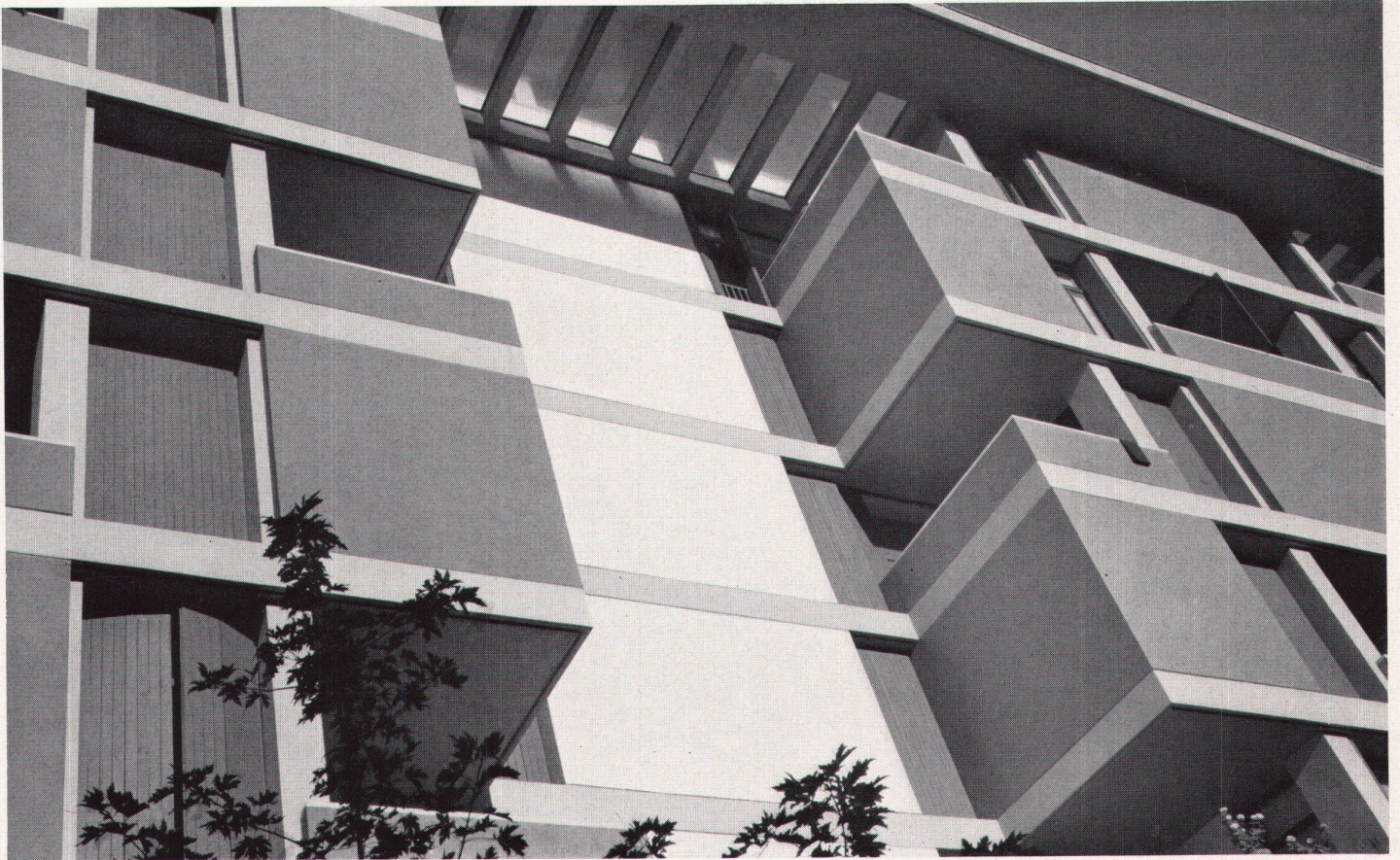
2
Fassadendetail
Détail de la façade
Part view of the front face

3
Grundriß des 2., 4., 6. Geschosses 1 : 500
Plan des 2^e, 4^e et 6^e étages 1 : 500
Plan of the 2nd, 4th, 6th floors 1 : 500

4
Grundriß des 1., 3. und 5. Geschosses 1 : 500
Plan des 1^{er}, 3^e et 5^e étages 1 : 500
Plan of the 1st, 3rd, and 5th floors 1 : 500

5
Stirnfront
Façade
Front face





- 2
 1 Treppe
 2 Lift
 3 Eingang
 4 Wohnraum
 5 Küche
 6 Loggia
 7 Bad
 8 Schlafzimmer

