

Zeitschrift: Das Werk : Architektur und Kunst = L'oeuvre : architecture et art
Band: 46 (1959)
Heft: 6: Landhäuser

Artikel: Wohnhaus eines Architekten in Lugano : 1957, Architekten : Tita Carloni und Luigi Camenisch, Lugano
Autor: B.H.
DOI: <https://doi.org/10.5169/seals-35975>

Nutzungsbedingungen

Die ETH-Bibliothek ist die Anbieterin der digitalisierten Zeitschriften auf E-Periodica. Sie besitzt keine Urheberrechte an den Zeitschriften und ist nicht verantwortlich für deren Inhalte. Die Rechte liegen in der Regel bei den Herausgebern beziehungsweise den externen Rechteinhabern. Das Veröffentlichen von Bildern in Print- und Online-Publikationen sowie auf Social Media-Kanälen oder Webseiten ist nur mit vorheriger Genehmigung der Rechteinhaber erlaubt. [Mehr erfahren](#)

Conditions d'utilisation

L'ETH Library est le fournisseur des revues numérisées. Elle ne détient aucun droit d'auteur sur les revues et n'est pas responsable de leur contenu. En règle générale, les droits sont détenus par les éditeurs ou les détenteurs de droits externes. La reproduction d'images dans des publications imprimées ou en ligne ainsi que sur des canaux de médias sociaux ou des sites web n'est autorisée qu'avec l'accord préalable des détenteurs des droits. [En savoir plus](#)

Terms of use

The ETH Library is the provider of the digitised journals. It does not own any copyrights to the journals and is not responsible for their content. The rights usually lie with the publishers or the external rights holders. Publishing images in print and online publications, as well as on social media channels or websites, is only permitted with the prior consent of the rights holders. [Find out more](#)

Download PDF: 26.01.2026

ETH-Bibliothek Zürich, E-Periodica, <https://www.e-periodica.ch>

Wohnhaus eines Architekten in Lugano

1957, Architekten: Tita Carloni und Luigi Camenisch, Lugano

Der Tessiner Architekt Tita Carloni ist in der Südschweiz durch einige Bauten bekannt geworden, die durch ihre stark von Frank Lloyd Wright beeinflusste Konzeption hervortreten, so durch das neue Hotel Arizona in Lugano und ein Ferienhaus in Rovio, das wir bei anderer Gelegenheit publizieren werden. Das kleine Wohnhaus, das der Architekt für sich und seine kleine Familie am Fuß des Monte Brè erbaut hat, beweist in besonderem Maße den Einfallsreichtum und den Sinn für Raumbeziehungen des jungen Architekten.

Als Bauplatz stand ein kleines dreieckiges Grundstück zur Verfügung, das bei der Güterzusammenlegung dieses Gebietes als Rest übriggeblieben war. Das Gelände liegt unterhalb der Erschließungsstraße an einem Rebberg, fällt sehr stark nach Südwesten ab und bietet eine wundervolle Aussicht auf den Luganersee. Durch den raffinierten Grundriß wurde die Situation günstig ausgenützt und konnten ein Wohnraum mit Küche, zwei Schlafzimmer, Bad und zwei große Terrassen zu einer trotz bescheidenen Ausmaßen großzügigen Einheit zusammengefaßt werden. Das gegen Süden freiliegende Untergeschoß ist vorderhand noch leer und kann später mit einfachen Mitteln als separate Kinderwohnung ausgebaut werden.

Das Haus ist aus massiven Mauern und einer Holzkonstruktion aufgebaut. Die Mauern wurden betoniert, wobei unbearbeitete Natursteine (roter Porphyrt vom San Salvatore und schwarzer Kalkstein von Caprino) nach Anleitung des Architekten in die Schalung eingelegt wurden. Zwischen diese schweren Mauern, die dem Haus auch den optischen Halt an der steilen Lage geben, wurde die Holzkonstruktion für Böden und Decke eingespannt. Das Dach wurde mit einem Kiesklebedach eingedeckt; die Zwischenwände bestehen aus vorfabrizierten Pavatexelementen mit Holzspänen als Isolierung. Als Heizung wurde im Zentrum des Hauses ein einfacher Ölofen aufgestellt, der durch verstellbare Jalousien die verschiedenen Räume beheizt und von einem auf dem Dach aufgestellten Tank gespeist wird. Die Naturmaterialien Stein und Holz treten im Innern und Äußern stark in Erscheinung und bestimmen den Ausdruck des eigenwilligen Hauses. b. h.



1



2

1
Südostecke
Partie sud-est
South-east corner

2
Blick von Südwesten
La maison vue du sud-ouest
View from south-west

3
Westseite
Face ouest
West elevation

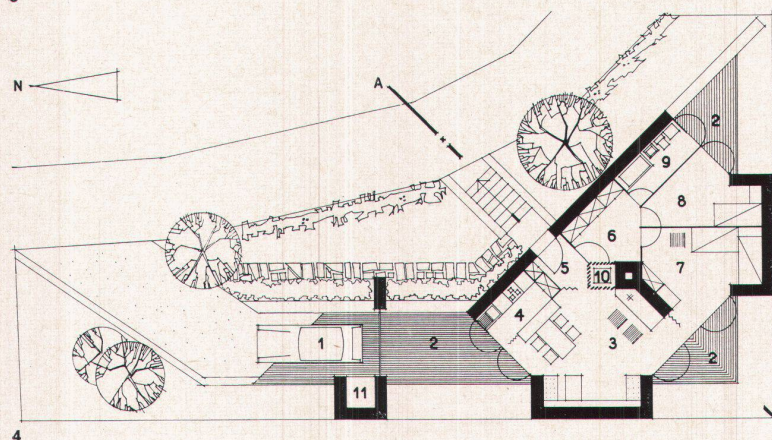
4 + 5
Erdgeschoß und Schnitt A 1:300
Rez-de-chaussée et coupe A
Groundfloor and cross-section A

6
Wohnraum mit Blick gegen Cheminée
La salle de séjour et la cheminée
Living-room with view towards fireplace

7
Wohnraum mit Eß- und Arbeitsplatz
La salle de séjour, avec emplacement de travail et coin à manger
Living-room with dining-corner and working table

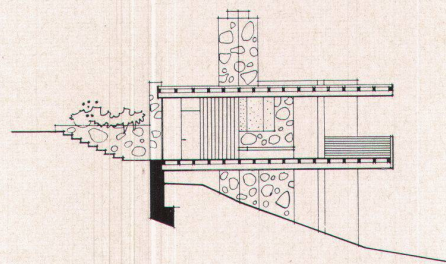


3

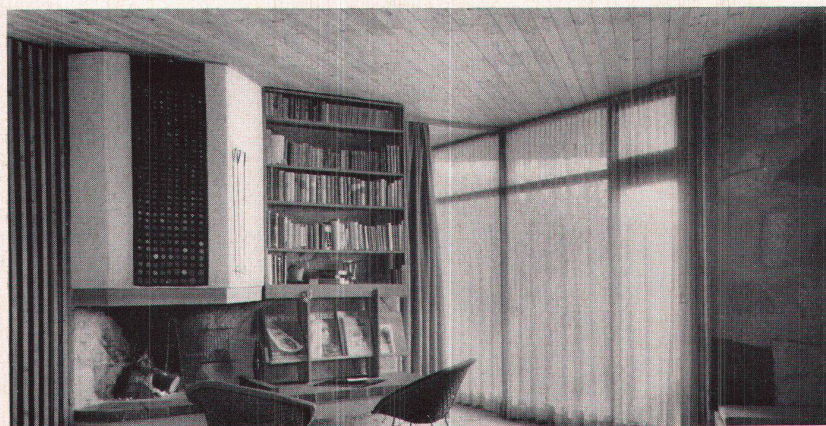


4

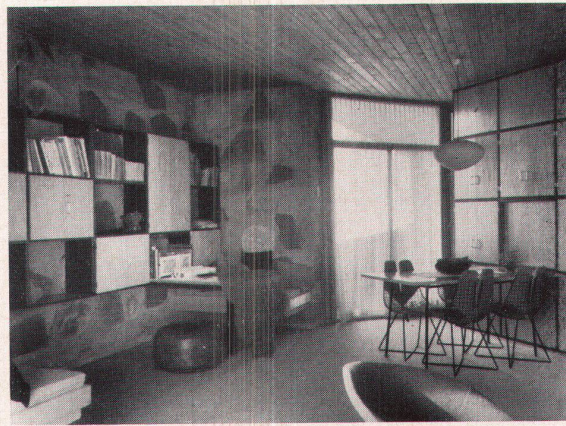
- | | |
|-----------------|----------------|
| 1 Garage | 7 Elternzimmer |
| 2 Terrasse | 8 Kinderzimmer |
| 3 Wohnraum | 9 Bad |
| 4 Küche | 10 Heizung |
| 5 Eingang | 11 Abstellraum |
| 6 Dressing-room | |



5



6



7