

Zeitschrift: Das Werk : Architektur und Kunst = L'oeuvre : architecture et art
Band: 46 (1959)
Heft: 6: Landhäuser

Artikel: Einfamilienhaus in Lugano : 1956/57, Architekt : Alberto Camenzind
BSA/SIA, Lugano ; Mitarbeiter : Bruno Brocchi, Arch. SIA, Lugano
Autor: A.C.
DOI: <https://doi.org/10.5169/seals-35973>

Nutzungsbedingungen

Die ETH-Bibliothek ist die Anbieterin der digitalisierten Zeitschriften auf E-Periodica. Sie besitzt keine Urheberrechte an den Zeitschriften und ist nicht verantwortlich für deren Inhalte. Die Rechte liegen in der Regel bei den Herausgebern beziehungsweise den externen Rechteinhabern. Das Veröffentlichen von Bildern in Print- und Online-Publikationen sowie auf Social Media-Kanälen oder Webseiten ist nur mit vorheriger Genehmigung der Rechteinhaber erlaubt. [Mehr erfahren](#)

Conditions d'utilisation

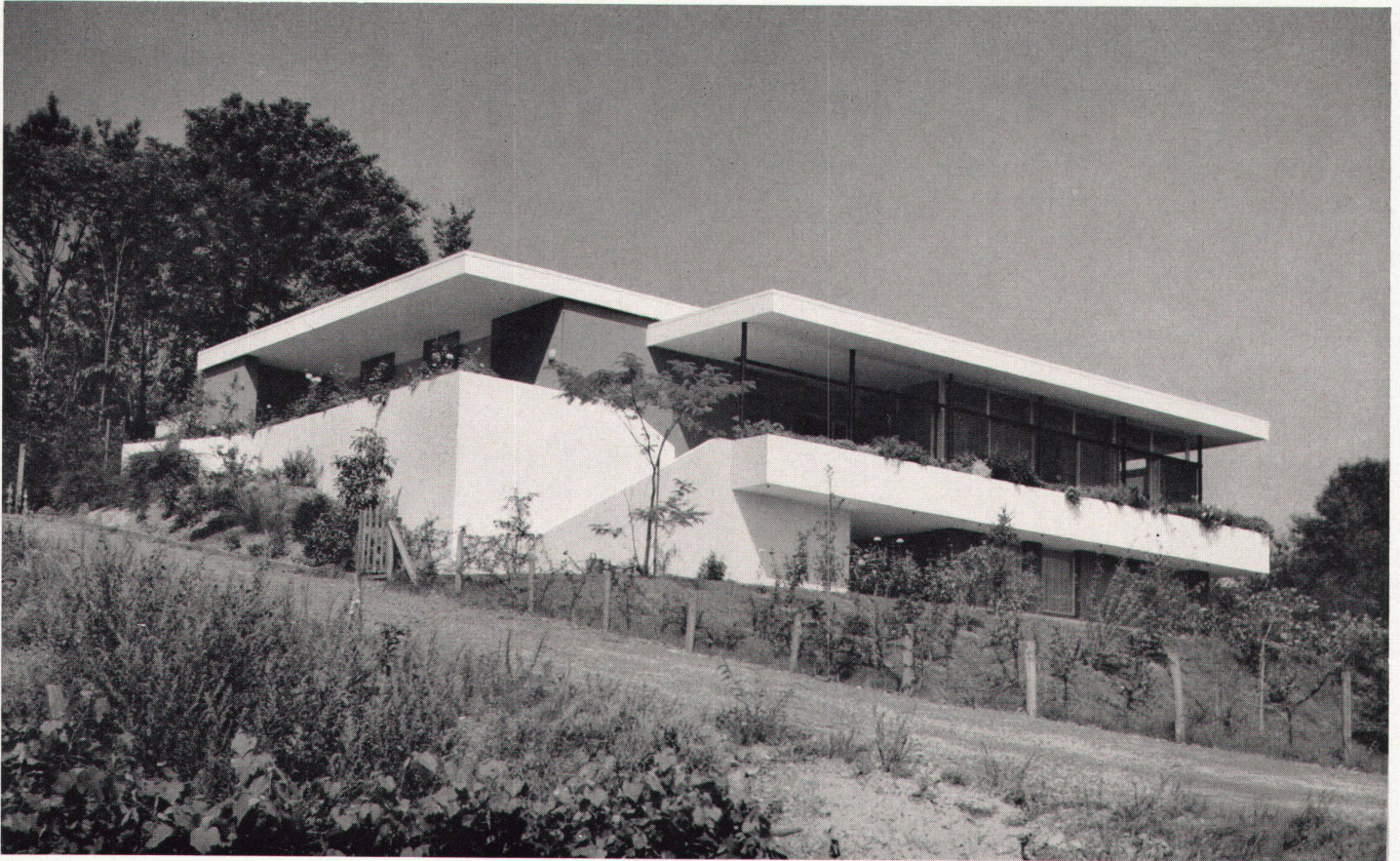
L'ETH Library est le fournisseur des revues numérisées. Elle ne détient aucun droit d'auteur sur les revues et n'est pas responsable de leur contenu. En règle générale, les droits sont détenus par les éditeurs ou les détenteurs de droits externes. La reproduction d'images dans des publications imprimées ou en ligne ainsi que sur des canaux de médias sociaux ou des sites web n'est autorisée qu'avec l'accord préalable des détenteurs des droits. [En savoir plus](#)

Terms of use

The ETH Library is the provider of the digitised journals. It does not own any copyrights to the journals and is not responsible for their content. The rights usually lie with the publishers or the external rights holders. Publishing images in print and online publications, as well as on social media channels or websites, is only permitted with the prior consent of the rights holders. [Find out more](#)

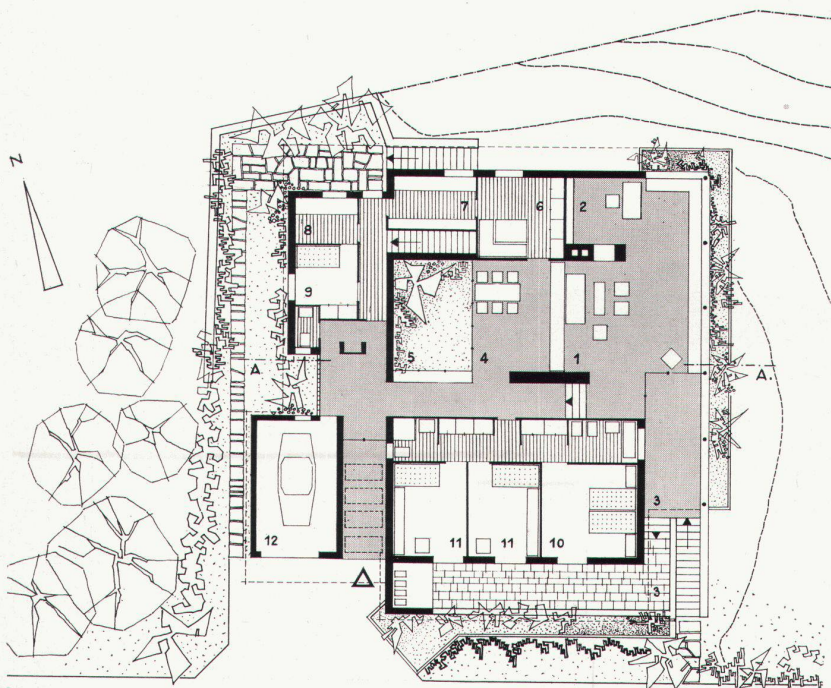
Download PDF: 05.04.2026

ETH-Bibliothek Zürich, E-Periodica, <https://www.e-periodica.ch>



1

1956/57, Architekt: Alberto Camenzind BSA/SIA, Lugano
Mitarbeiter: Bruno Brocchi, Arch. SIA, Lugano



2

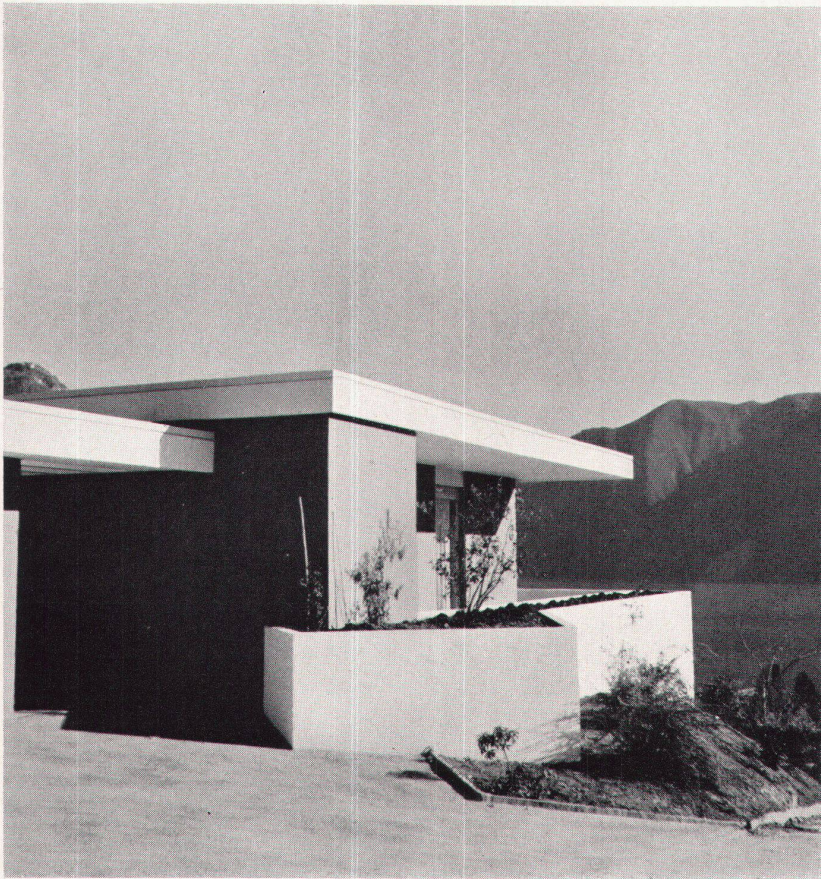
Das Haus liegt in unmittelbarer Nähe von Lugano an einem Ostabhang und bietet einen prachtvollen Ausblick auf den See und gegen Porlezza. Auf den umliegenden Parzellen, die für den Bau von individuellen Wohnhäusern vorgesehen sind, lasten Servitute bezüglich der Gebäudehöhen, um jedem Haus die Aussicht zu gewährleisten. Die hohe Lage des Wohnraumes wurde vom Servitut des davorliegenden Hauses diktiert.

Auf die Gestaltung der innern Atmosphäre wurde besonderes Gewicht gelegt. Der blühende Innenhof bereichert in interessanter Weise das Licht- und Schattenspiel in den Tagesräumen. Er verbindet zugleich die Eingangspartie mit dem Wohn- und Esszimmer und schafft so einen einzigen weiten Raum mit vielen Durchblicken. Der Innenhof bildet gleichzeitig auch die Verbindung zur Natur, wobei die Intimität des geschlossenen Raumes zum Ausdruck kommt.

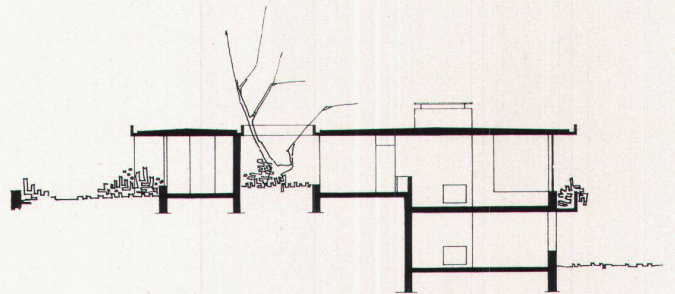
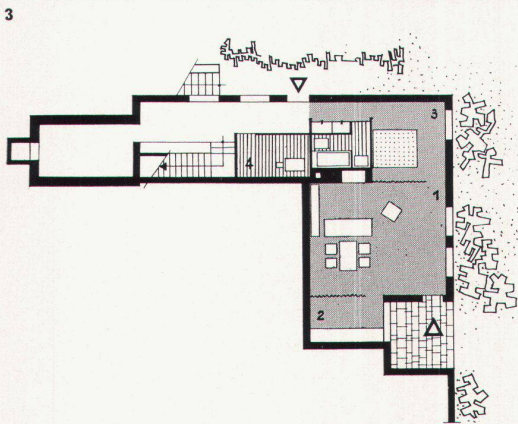
Schiebeelemente aus Anticorodal mit beweglichen Lamellen gestatten die Dosierung der Lichtfülle und erlauben, bei Bedarf die Loggia gegen außen abzuschließen.

A. C.

- | | |
|-----------------------|---------------|
| 1 Wohnraum | 7 Küche |
| 2 Arbeitsplatz | 8 Abstellraum |
| 3 Gedeckter Sitzplatz | 9 Mädchen |
| 4 Eßplatz | 10 Eltern |
| 5 Patio | 11 Kinder |
| 6 Frühstück | 12 Garage |



- 1
Blick von Süden
La maison vue du sud
View from the south
- 2
Erdgeschoß 1: 300
Rez-de-chaussée
Groundfloor
- 3
Eingangspartie
L'entrée
Entrance
- 4
Untergeschoß 1: 300
Sous-sol
Basement floor
- 5
Schnitt 1: 300
Coupe
Cross-section
- 6
Ostseite
Face est
East elevation



- 4
- 1 Wohnraum
- 2 Kochnische
- 3 Schlafrum
- 4 Heizung





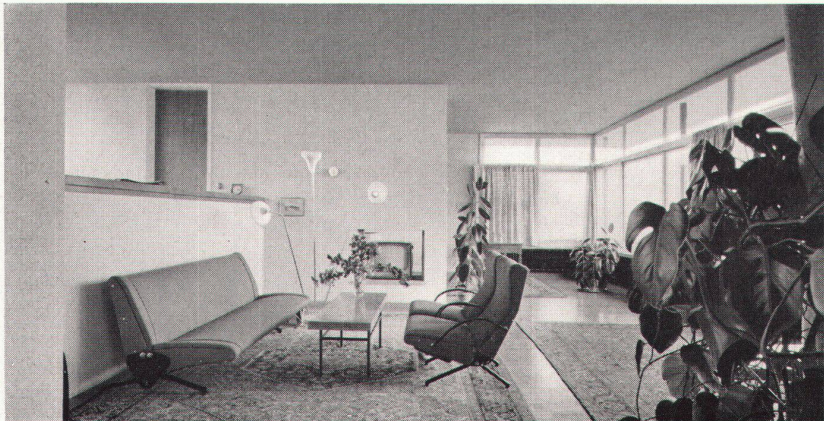
7

7
Detail der Balkonbrüstung mit schiebbaren Aluminiumjalousien
Détail de la balustrade du balcon, avec jalousies réglables en aluminium
Detail of balcony parapet with slidable aluminium sunshades

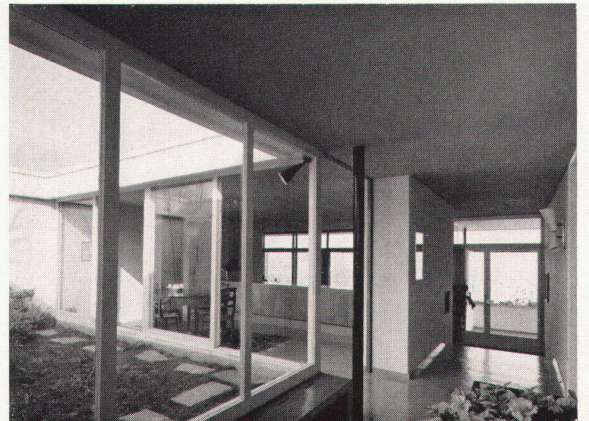
8
Wohnraum
La salle de séjour
Living-room

9
Innenhof und Blick zum Eßplatz
Le patio et le coin à manger
Patio with view of dining-corner

Photos: 8, 9 V. Vikari, Lugano



8



9