

Zeitschrift: Das Werk : Architektur und Kunst = L'oeuvre : architecture et art
Band: 45 (1958)
Heft: 1: Städtebau, Wohnungsbau, Interbau

Artikel: Hochhäuser im Neuhaus in Bern
Autor: [s.n.]
DOI: <https://doi.org/10.5169/seals-34992>

Nutzungsbedingungen

Die ETH-Bibliothek ist die Anbieterin der digitalisierten Zeitschriften auf E-Periodica. Sie besitzt keine Urheberrechte an den Zeitschriften und ist nicht verantwortlich für deren Inhalte. Die Rechte liegen in der Regel bei den Herausgebern beziehungsweise den externen Rechteinhabern. Das Veröffentlichen von Bildern in Print- und Online-Publikationen sowie auf Social Media-Kanälen oder Webseiten ist nur mit vorheriger Genehmigung der Rechteinhaber erlaubt. [Mehr erfahren](#)

Conditions d'utilisation

L'ETH Library est le fournisseur des revues numérisées. Elle ne détient aucun droit d'auteur sur les revues et n'est pas responsable de leur contenu. En règle générale, les droits sont détenus par les éditeurs ou les détenteurs de droits externes. La reproduction d'images dans des publications imprimées ou en ligne ainsi que sur des canaux de médias sociaux ou des sites web n'est autorisée qu'avec l'accord préalable des détenteurs des droits. [En savoir plus](#)

Terms of use

The ETH Library is the provider of the digitised journals. It does not own any copyrights to the journals and is not responsible for their content. The rights usually lie with the publishers or the external rights holders. Publishing images in print and online publications, as well as on social media channels or websites, is only permitted with the prior consent of the rights holders. [Find out more](#)

Download PDF: 17.02.2026

ETH-Bibliothek Zürich, E-Periodica, <https://www.e-periodica.ch>

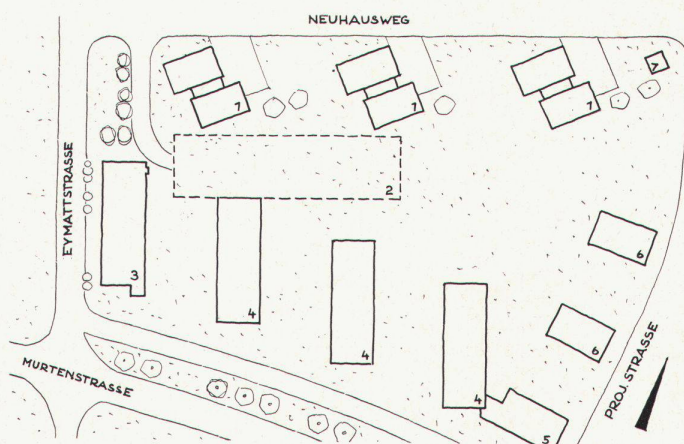
Hochhäuser im Neuhaus in Bern



1957/58, Architekt: Eduard Helfer, Bern
Ingenieure: Weder und Prim, Burgdorf

Im Jahre 1954 wurde für das in privatem Besitz liegende Areal an der Murtenstraße ein Wettbewerb veranstaltet, aus dem Architekt BSA Werner Kuenzi als erster Preisträger hervorging. Der Überbauungsplan und die Sonderbauvorschriften wurden auf Grund dieses Projektes ausgearbeitet. Nachdem das Terrain in andere Hände übergegangen war, wurde die Projektierung Architekt Eduard Helfer übertragen, wobei die Situationslösung des Wettbewerbsprojektes zu berücksichtigen war. Die Ausnützungsziffer war mit 0,7 festgelegt. Die projektierte Anlage umfaßt drei zwölfgeschossige Hochhäuser mit je 42 Wohnungen, vier dreigeschossige Mehrfamilienhäuser, sechs Einfamilien-Reihenhäuser und eine Autoeinstellhalle für 48 Wagen. Mit dem Bezug der Hochhäuser wurde anfangs November 1957 begonnen, bis April 1958 sollen alle Arbeiten beendet sein. Jedes der Hochhäuser besteht aus zwei Trakten, die durch das offene Treppenhaus und die Liftanlage verbunden sind. Im südwestlichen Trakt liegen in den acht unteren Geschossen je zwei $3\frac{1}{2}$ -Zimmer-Wohnungen, in den drei obersten Geschossen je eine 6-Zimmer-Wohnung. Im zweiten Trakt, der sich gegen Südwesten und Nordosten öffnet, wurden $3\frac{1}{2}$ - und $4\frac{1}{2}$ -Zimmer-Wohnungen zweigeschossig angeordnet in ähnlichem Prinzip wie die Wohneinheiten der Unité d'habitation. Außerdem befinden sich im gleichen Trakt noch $1\frac{1}{2}$ - und $2\frac{1}{2}$ -Zimmer-Wohnungen. Jedes Hochhaus verfügt über zwei vollautomatische Waschküchen, zwei Tröckneräume mit Luftheizapparaten, einen zentralen Kehrriechtabwurf im Treppenhaus, elektrische Küchen, Einzelbäder, Kühlschrank, schalldämpfende Bodenbeläge, Anschlußmöglichkeiten für Telefon und Telephonrundspruch, Hochantennen für Radio, UKW- und Fernsehempfang. Die Räume werden mit Deckenstrahlungsheizung erwärmt.

Bei den Einfamilien- und Mehrfamilienhäusern wurden die vorgesehenen Flachdächer, welche die Einheitlichkeit der Architektur mit den Hochhäusern gewährleistet hätte, von den bernischen Baubehörden seltsamerweise abgelehnt.



1 Südostseite eines Hochhauses mit gedeckter Eingangshalle, links 4-geschossiger Wohnbau. Dekoratives Element beim Eingang von Rudolf Mumprecht, Bern-Zürich

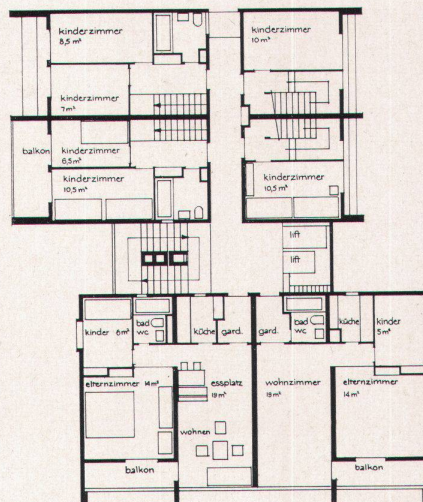
Partie sud-est d'un des immeubles, avec entrée recouverte; à gauche, un immeuble locatif à 4 étages
South-east part of a point-house with front porch; to the left, a four-story residential building

2
Situationsplan 1:2000
Plan de situation
Site plan

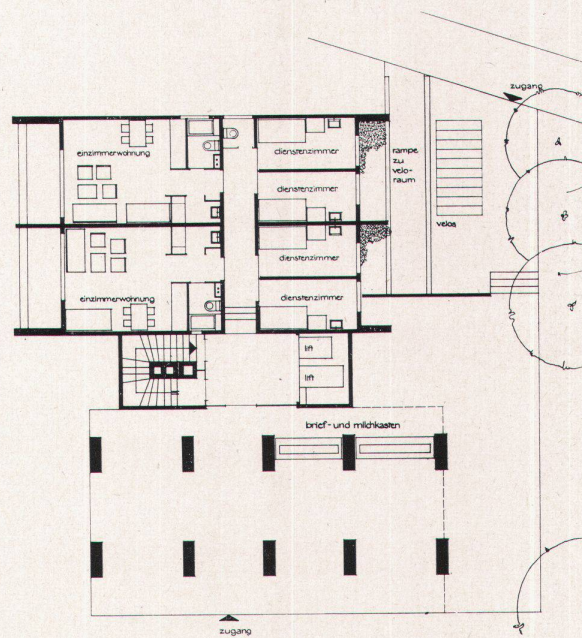
- 1 Hochhaus
- 2 Unterirdischer Parkplatz
- 3 Wohn- und Ladengebäude 4-geschossig
- 4 Wohnbau 4-geschossig
- 5 Einfamilienhaus 1-geschossig
- 6 Einfamilienhäuser 2-geschossig
- 7 Trafostation



3



5



6



4

3 Die Hochhäuser im Bau von Süden
Vue prise du sud des maisons-tour en construction
The point-houses during erection, as seen from the south

4 Die Hochhäuser von Südwesten
Les immeubles vus du sud-ouest
View from the south-west

5 Wohngeschoß mit teilweise zweigeschossigen Wohnungen 1 : 300
Etage locatif; les pièces des appartements sont en partie superposées
Residential floor with several two-story-apartments

6 Eingangsgeschoß 1 : 300
Rez-de-chaussée et entrée
Entrance floor

Photos: Fernand Rausser, Bern