

Zeitschrift: Das Werk : Architektur und Kunst = L'oeuvre : architecture et art
Band: 44 (1957)
Heft: 11: Geschäftshäuser

Artikel: Immeuble Zschokke à Genève : architecte Georges Addor
Autor: [s.n.]
DOI: <https://doi.org/10.5169/seals-34225>

Nutzungsbedingungen

Die ETH-Bibliothek ist die Anbieterin der digitalisierten Zeitschriften auf E-Periodica. Sie besitzt keine Urheberrechte an den Zeitschriften und ist nicht verantwortlich für deren Inhalte. Die Rechte liegen in der Regel bei den Herausgebern beziehungsweise den externen Rechteinhabern. Das Veröffentlichen von Bildern in Print- und Online-Publikationen sowie auf Social Media-Kanälen oder Webseiten ist nur mit vorheriger Genehmigung der Rechteinhaber erlaubt. [Mehr erfahren](#)

Conditions d'utilisation

L'ETH Library est le fournisseur des revues numérisées. Elle ne détient aucun droit d'auteur sur les revues et n'est pas responsable de leur contenu. En règle générale, les droits sont détenus par les éditeurs ou les détenteurs de droits externes. La reproduction d'images dans des publications imprimées ou en ligne ainsi que sur des canaux de médias sociaux ou des sites web n'est autorisée qu'avec l'accord préalable des détenteurs des droits. [En savoir plus](#)

Terms of use

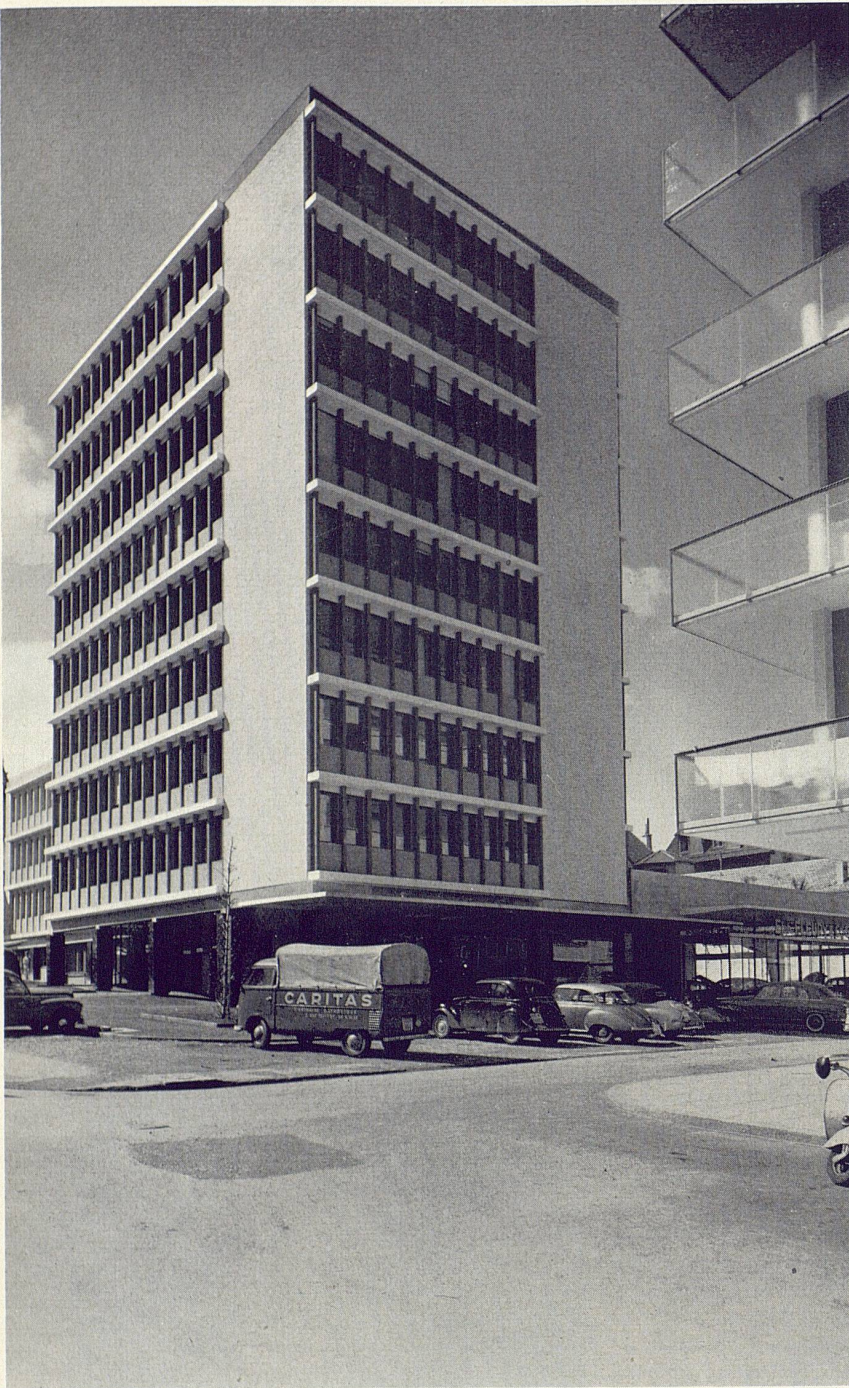
The ETH Library is the provider of the digitised journals. It does not own any copyrights to the journals and is not responsible for their content. The rights usually lie with the publishers or the external rights holders. Publishing images in print and online publications, as well as on social media channels or websites, is only permitted with the prior consent of the rights holders. [Find out more](#)

Download PDF: 04.04.2026

ETH-Bibliothek Zürich, E-Periodica, <https://www.e-periodica.ch>

Immeuble Zschokke à Genève

1955/56, Architecte: Georges Addor FAS/SIA, Genève
 Collaborateur: W. Lups, architecte SIA



1
 L'immeuble, vue prise de la rue
 Blick auf die Straßenseiten des Gebäudes
 Streetside elevations

Cet immeuble a été implanté sur la base du plan d'extension dressé par le Service de l'Urbanisme du Canton de Genève pour le quartier des Eaux-Vives. Le bâtiment principal comprend 8 étages sur rez-de-chaussée et une annexe de 3 étages sur rez-de-chaussée où viendra s'adosser un bâtiment, terminant ainsi le haut de la rue du 31 Décembre.

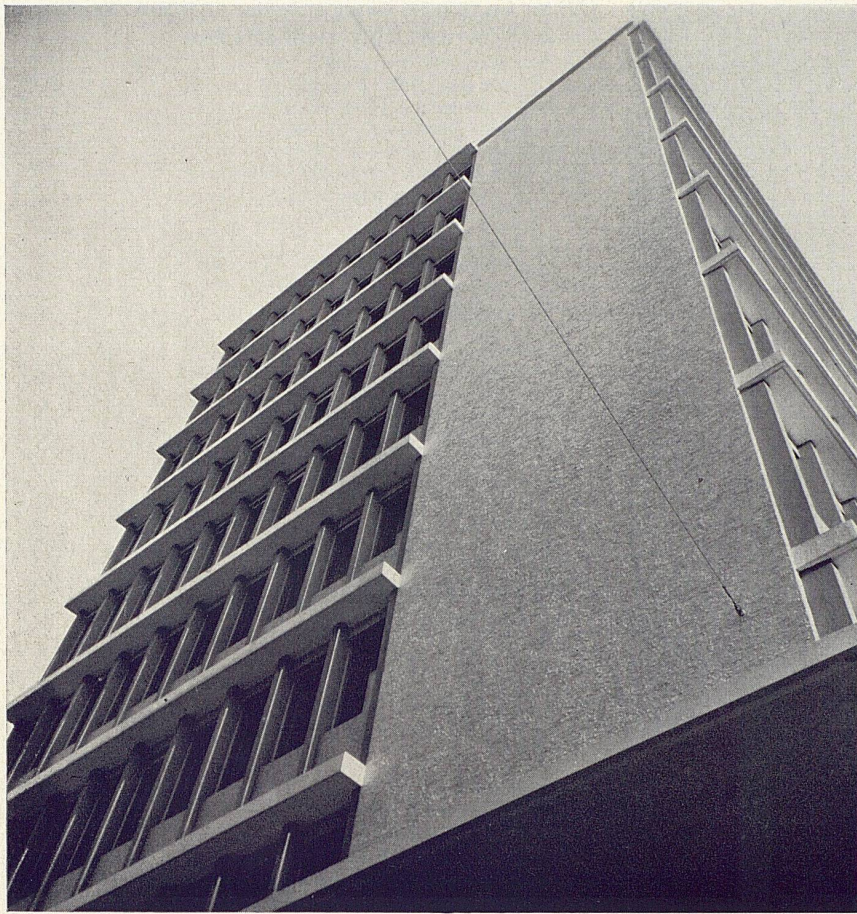
Cet immeuble destiné à l'Entreprise S. A. Conrad Zschokke, qui en occupera la plus grande partie, a été conçu principalement selon ses besoins et sur ses directives. En effet, une entrée séparée donne accès à ses différents services et lui permet ainsi d'être complètement indépendante des autres locataires.

Les dalles pleines de béton armé sont soutenues par une ossature extérieure formée par des meneaux préfabriqués en béton armé. Les éléments pleins en façade permettant aux bureaux d'angle de jouir d'une seule orientation, sont en maçonnerie pleine plaquée de marbre blanc. Les allèges sont en briques revêtues de mosaïques de verre. Le choix du matériau a été étudié de manière à diminuer les frais d'entretien du bâtiment.

Les fenêtres à un vantail et double vitrage sont munies de stores à lamelles et les lambrequins extérieurs sont de tôle aluminium émaillée. L'ossature de façade permet une grande liberté de l'aménagement intérieur du bâtiment où des petites et des grandes pièces peuvent être facilement aménagées. Le chauffage est par rayonnement et permet par la suite un refroidissement des dalles en été.

3 ascenseurs sont prévus et sont munis de commandes collectives-sélectives dans les deux sens. Certaines pièces sont climatisées. Les groupes sanitaires sont ventilés mécaniquement.

L'immeuble, en cas d'un ralentissement de la demande en locaux commerciaux pourra être transformé en appartements.



2

2
Détail de la façade
Fassadenausschnitt
Front elevation detail

3
Un coin meublé dans le hall d'entrée
Sitzzecke in der Eingangshalle
Lounge corner in the entrance hall

4
Vue de la tour et de l'aile de 3 étages
Blick auf Turm und Längstrakt
View of the point-house and the 3-storey wing

Photos: 2 und 3 V. Bouverat, Genf



3

5
4^e étage
4. Obergeschoß 1:500
The fourth floor

6
Rez-de-chaussée
Erdgeschoß 1:500
The ground floor

1 Entrée du bâtiment
Inférieur

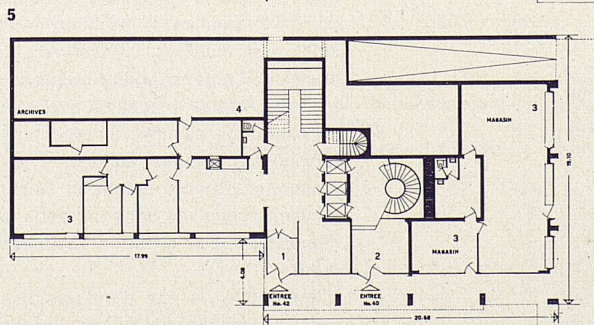
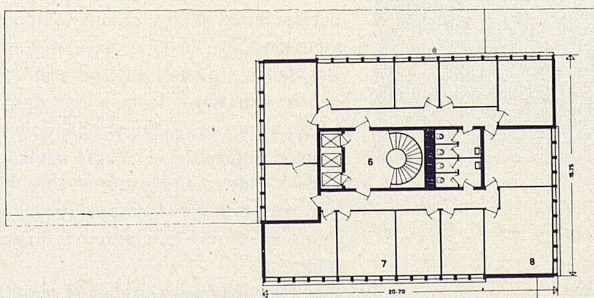
2 Entrée des bureaux

3 Magasin

4 Archives

5 Hall

7 + 8 Bureau



6



4