

**Zeitschrift:** Das Werk : Architektur und Kunst = L'oeuvre : architecture et art  
**Band:** 44 (1957)  
**Heft:** 7: Einfamilienhäuser

**Artikel:** Wohnhaus in Turramurra, Australien : Architekt Harry Seidler  
**Autor:** [s.n.]  
**DOI:** <https://doi.org/10.5169/seals-34188>

### **Nutzungsbedingungen**

Die ETH-Bibliothek ist die Anbieterin der digitalisierten Zeitschriften auf E-Periodica. Sie besitzt keine Urheberrechte an den Zeitschriften und ist nicht verantwortlich für deren Inhalte. Die Rechte liegen in der Regel bei den Herausgebern beziehungsweise den externen Rechteinhabern. Das Veröffentlichen von Bildern in Print- und Online-Publikationen sowie auf Social Media-Kanälen oder Webseiten ist nur mit vorheriger Genehmigung der Rechteinhaber erlaubt. [Mehr erfahren](#)

### **Conditions d'utilisation**

L'ETH Library est le fournisseur des revues numérisées. Elle ne détient aucun droit d'auteur sur les revues et n'est pas responsable de leur contenu. En règle générale, les droits sont détenus par les éditeurs ou les détenteurs de droits externes. La reproduction d'images dans des publications imprimées ou en ligne ainsi que sur des canaux de médias sociaux ou des sites web n'est autorisée qu'avec l'accord préalable des détenteurs des droits. [En savoir plus](#)

### **Terms of use**

The ETH Library is the provider of the digitised journals. It does not own any copyrights to the journals and is not responsible for their content. The rights usually lie with the publishers or the external rights holders. Publishing images in print and online publications, as well as on social media channels or websites, is only permitted with the prior consent of the rights holders. [Find out more](#)

**Download PDF:** 18.02.2026

**ETH-Bibliothek Zürich, E-Periodica, <https://www.e-periodica.ch>**



# Wohnhaus in Turramurra, Australien



1

Harry Seidler, Architekt, Sidney, Australien

1

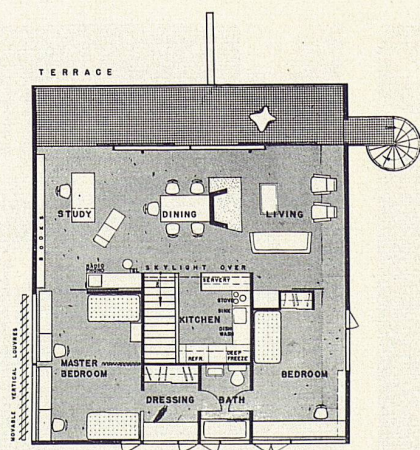
Westseite mit dekorativ bemalter Trennwand im Untergeschoß  
Le côté ouest; au rez-de-chaussée, le mur avec des motifs ornementaux  
West elevation with decorated screenwall in the basement

2

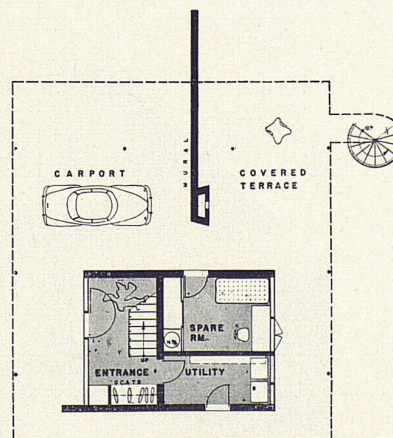
Erdgeschoß 1 : 300  
Rez-de-chaussée  
Groundfloor

3

Untergeschoß 1 : 300  
Sous-sol  
Basement



2



3





4

4  
Freitreppe zum Balkon  
Escalier externe conduisant au balcon  
Outside stairs leading to the terrace

5  
Ostseite  
Côté est  
East elevation

Mitten im Busch, mit herrlichem Ausblick auf ein weites Reservat im Norden, steht dieses für eine kleine Familie bestimmte Haus.

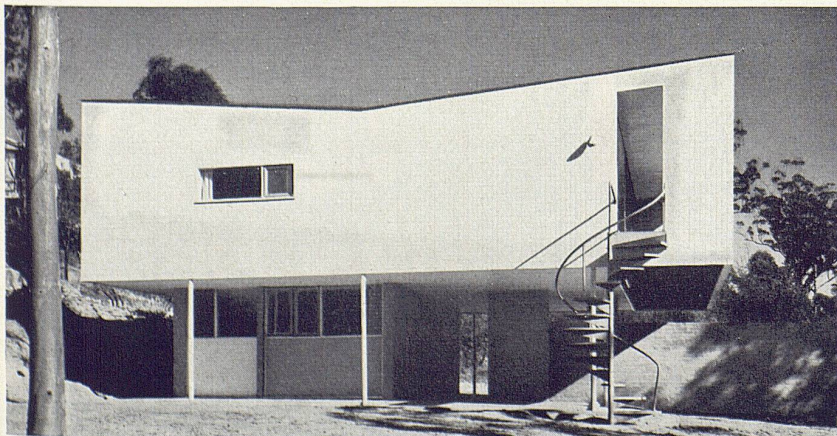
Das Haus wurde auf einem überhöhten Sockel errichtet, um einen besseren Rundblick über die prachtvolle Landschaft zu erhalten und Kühlung durch die Sommerwinde zu ermöglichen. In großzügiger, aber kompakter Bauweise bedeckt das Haus eine Bodenfläche von insgesamt 1150 Quadratfuß. Diese Anordnung ist sehr wirtschaftlich und ergibt eine effektive Wohnfläche von 36 Fuß × 16 Fuß.

Der Grundriß ist nahezu quadratisch. In der Mitte befinden sich die Küche und der Haupteingang mit Treppe, sowie ein bis zum Dach durchgehendes Fenster. Um diesen Kern sind die übrigen Räume ringförmig angeordnet; sämtliche Wasser- und Stromleitungen sind in einem zentralen Schacht vereinigt.

Der große Hauptaufenthaltsraum (Wohn-, Eß- und Arbeitszimmer) besitzt ein freistehendes Cheminée. Eine große Glaswand, deren eine Hälfte als Schiebetür ausgebildet ist, führt schwellenlos zu einer breiten Terrasse. Die Überdachung dieser Terrasse ist im Sommer ein wirksamer Sonnenschutz und gewährt im Winter den wärmenden Strahlen der niedrig stehenden Sonne freien Zugang ins Innere des Hauses. Das Haupt- oder Elternschlafzimmer wird durch einen schweren Vorhang in zwei Räume unterteilt. An der Außenseite der westlichen Glaswand angebrachte verschiebbare Vertikallamellen können von innen her bedient werden. Sie schützen vor direkter Sonnenbestrahlung und gestatten trotzdem gleichzeitig einen ungehinderten Blick ins Freie.

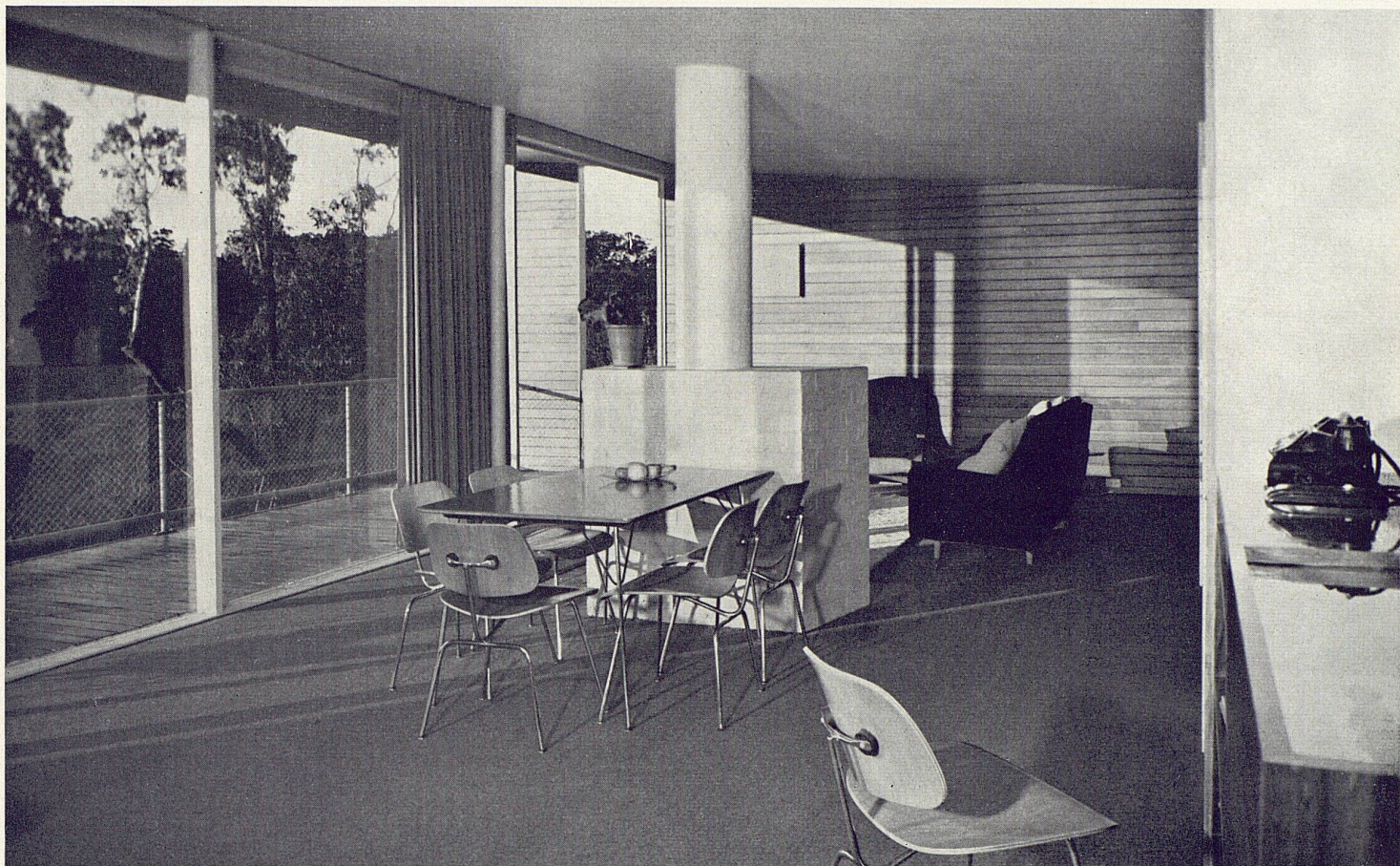
Schiebetüren verbinden beide Schlafzimmer mit dem Aufenthaltsraum, so daß sich für gesellige Anlässe eine durchgehende große Fläche schaffen läßt. Die Schlafzimmer haben den Charakter von zusätzlichen Mehrzweck-Wohnräumen, was diesem an und für sich kleinen Haus den Eindruck unbegrenzter Weite vermittelt.

Um die Kosten für die Fundamentierung auf ein Minimum zu verringern, wurde eine Leichtmetall-Rahmenstruktur verwendet, wobei einige der röhrenförmigen Träger bis unter das Dach hinaufgeführt sind. Dieses Stahlskelett ist mit Holzwänden, -decken und -böden ausgefüllt. Einige der unteren Wände bestehen aus Klinkerplatten und gehen unmittelbar in den Hauptfußboden über. Als zusätzliche Wandverschalung wurden Spundbretter verwendet. Sie sind außen gestrichen, an einigen Wänden des Hausinnern jedoch nur geölt, wodurch die natürliche Schönheit des Holzes zur Wirkung gelangt.



5





6  
 Eßplatz, im Hintergrund Sitzgruppe  
 Le coin à manger; au fond, le coin de séjour  
 Dining corner; in the background, group of upholstered easy-chairs

7  
 Der große Wohnraum bei künstlicher Beleuchtung  
 Le livingroom le soir  
 The main living-room by lamplight

8  
 Durchblick von Küche auf Eßplatz  
 Le coin à manger vu de la cuisine  
 The dining corner as seen from the kitchen



7



8

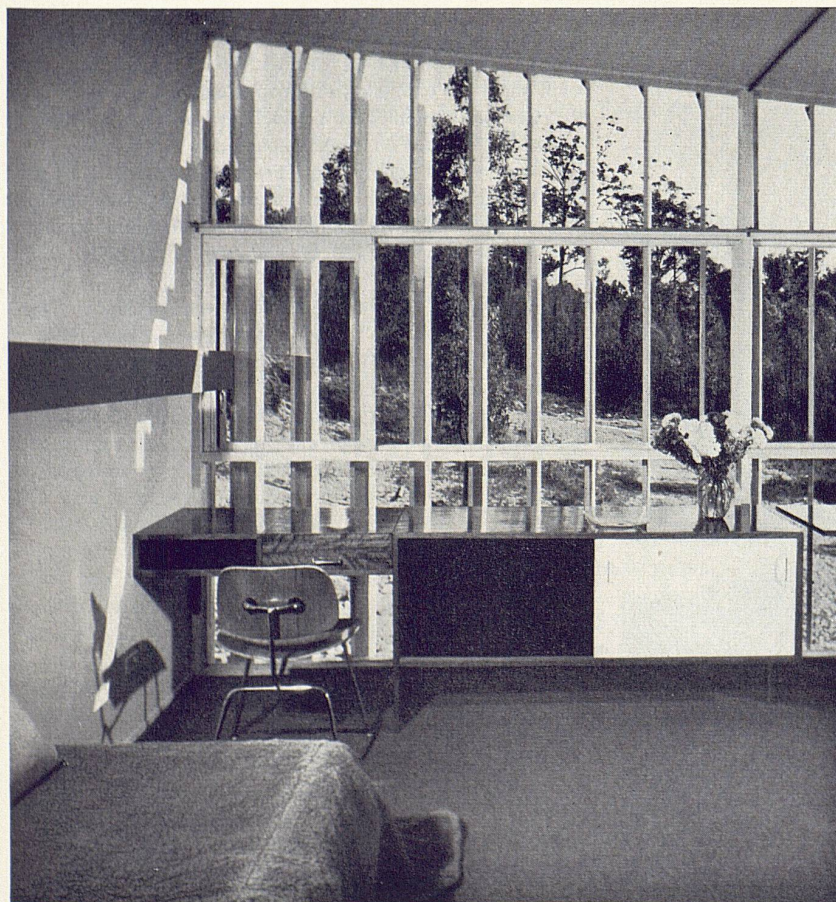




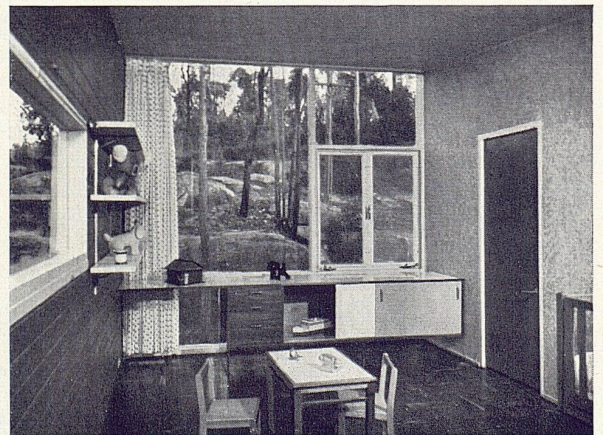
9  
Arbeitsplatz im großen Wohnraum  
Le bureau installé dans le grand livingroom  
The study corner in the main living-room

10  
Elternschlafzimmer mit Sonnenlamellen  
La chambre à coucher des parents avec son brise-soleil vertical  
Master bedroom with lamellar sunshield

11  
Kinderzimmer  
La chambre des enfants  
Children's room



10



11