

**Zeitschrift:** Das Werk : Architektur und Kunst = L'oeuvre : architecture et art  
**Band:** 44 (1957)  
**Heft:** 5: Sonderheft Frankreich

**Artikel:** Wohnbauten für Mohammedaner in Casablanca : Architekten Atbat-Afrique, G. Candilis und S. Woods  
**Autor:** [s.n.]  
**DOI:** <https://doi.org/10.5169/seals-34160>

### **Nutzungsbedingungen**

Die ETH-Bibliothek ist die Anbieterin der digitalisierten Zeitschriften auf E-Periodica. Sie besitzt keine Urheberrechte an den Zeitschriften und ist nicht verantwortlich für deren Inhalte. Die Rechte liegen in der Regel bei den Herausgebern beziehungsweise den externen Rechteinhabern. Das Veröffentlichen von Bildern in Print- und Online-Publikationen sowie auf Social Media-Kanälen oder Webseiten ist nur mit vorheriger Genehmigung der Rechteinhaber erlaubt. [Mehr erfahren](#)

### **Conditions d'utilisation**

L'ETH Library est le fournisseur des revues numérisées. Elle ne détient aucun droit d'auteur sur les revues et n'est pas responsable de leur contenu. En règle générale, les droits sont détenus par les éditeurs ou les détenteurs de droits externes. La reproduction d'images dans des publications imprimées ou en ligne ainsi que sur des canaux de médias sociaux ou des sites web n'est autorisée qu'avec l'accord préalable des détenteurs des droits. [En savoir plus](#)

### **Terms of use**

The ETH Library is the provider of the digitised journals. It does not own any copyrights to the journals and is not responsible for their content. The rights usually lie with the publishers or the external rights holders. Publishing images in print and online publications, as well as on social media channels or websites, is only permitted with the prior consent of the rights holders. [Find out more](#)

**Download PDF:** 02.02.2026

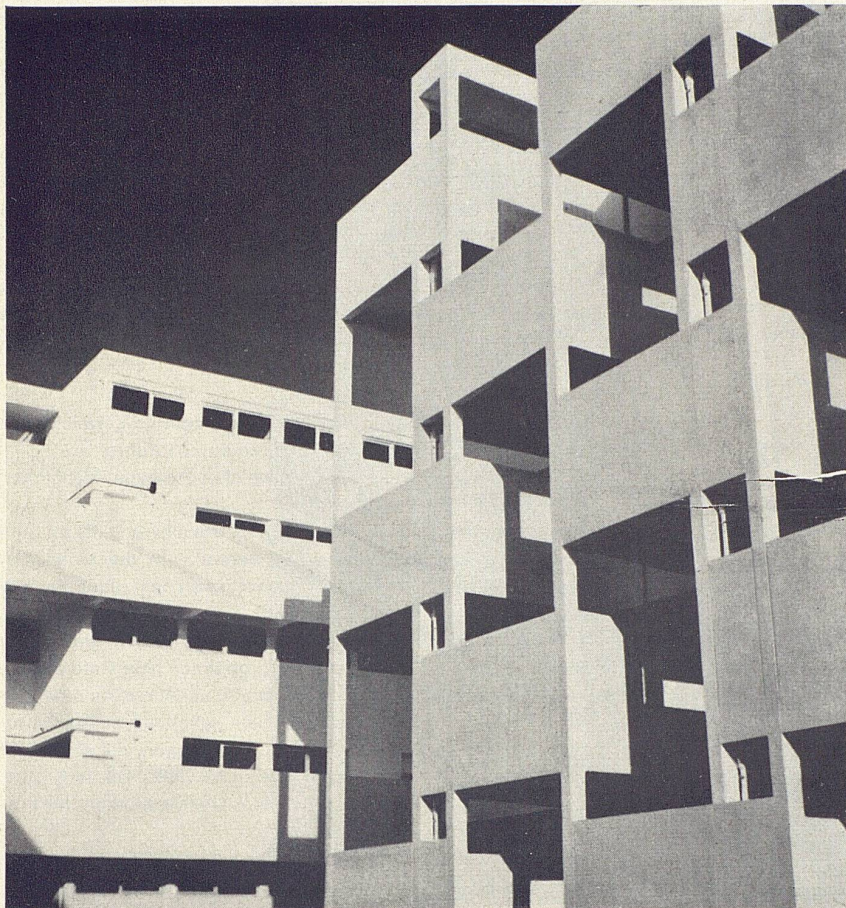
**ETH-Bibliothek Zürich, E-Periodica, <https://www.e-periodica.ch>**



## Wohnbauten für Mohammedaner in Casablanca

**Architekten:** Atbat-Afrique, G. Candilis und S. Woods  
**Ingenieur:** H. Piot

Diese Wohnbauten sind für die einheimische Bevölkerung bestimmt, die bis heute unter primitivsten Verhältnissen in «Bidonvilles» gelebt hat. Bei den ausgeführten drei Bauten haben sich die Architekten bemüht, in Aufbau und Konstruktion eine äußerst einfache und rationelle Lösung zu finden, die auch der Lebensweise der Bewohner angepaßt ist. Jede Wohnung umfaßt zwei Zimmer und einen offenen, aber vor Einblick geschützten Patio. Besonderer Wert wurde auf gute Besonnung und einwandfreie Querlüftung gelegt. (Situation der Bauten siehe Seite 164, Abb. 1.)

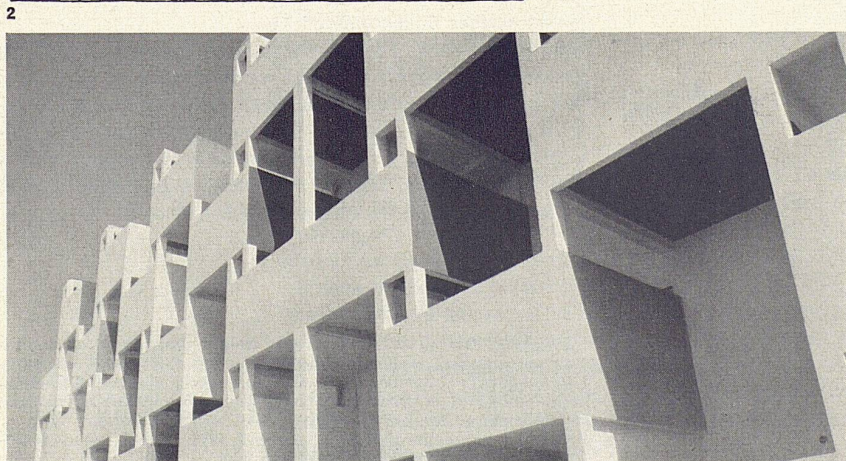
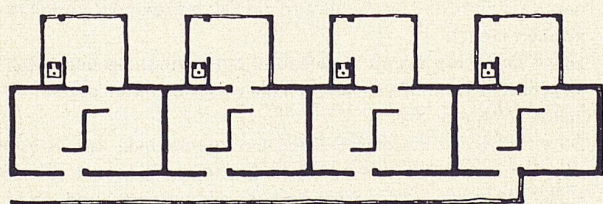
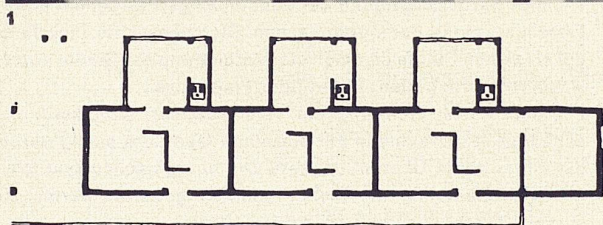


**1**  
 Fassade mit Patios des Süd-Typs  
 Façade et patios du type sud  
 Elevation with patios of the southern type

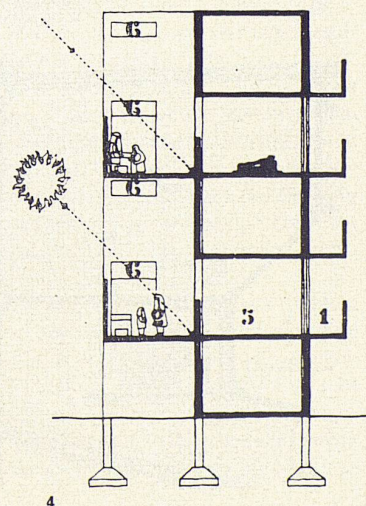
**2**  
 Die in der Längsachse versetzten Geschosse des Süd-Typs zirka 1:400  
 Les étages du type sud disposés en quinconce le long de l'axe longitudinal  
 The floor plans of the southern type are staggered along the longitudinal axis

**3**  
 Fassadenausschnitt des Süd-Typs  
 Détail de la façade du type sud  
 Elevation detail of the southern type

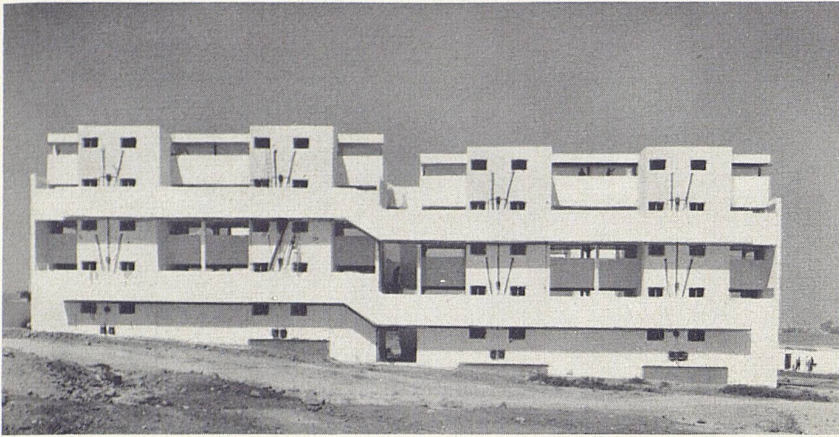
**4**  
 Querschnitt des Süd-Typs 1:300, 1 Laubengang, 2 Patio, 4 WC, Dusche, 5 Zimmer, 6 Lüftungsschlitze  
 Coupe du type sud  
 Cross-section of the southern type



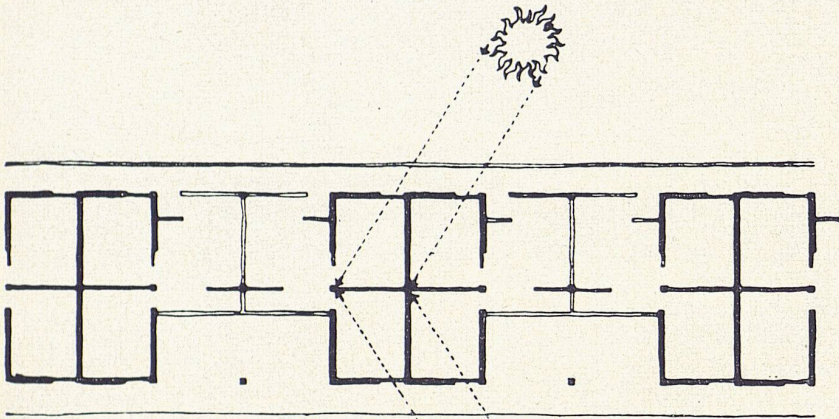
**3**







5



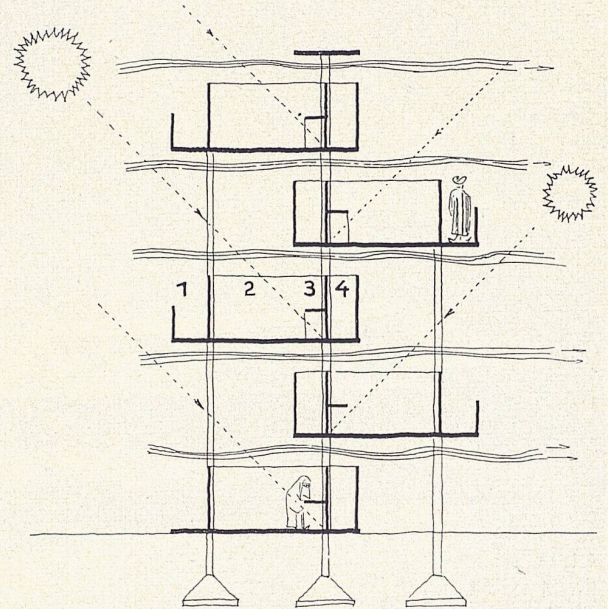
6



8

5, 6, 7

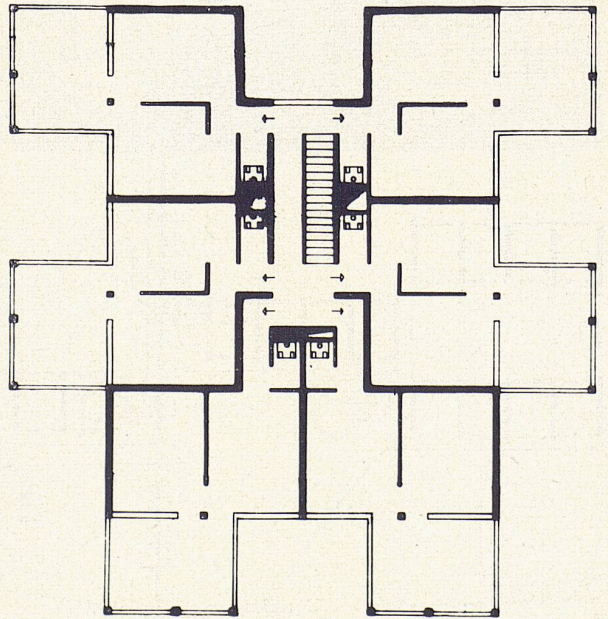
Ansicht, Grundriß 1:300 und Querschnitt 1:250 des Südwest-Typs,  
1 Laubengang, 2 Patio, 3 Küche, 4 WC, Dusche  
Vue frontale, plan et coupe du type sud-ouest  
Frontal view, ground-plan and cross-section of the south-western type



7

8 + 9

Ansicht und Grundriß zirka 1:200 des Turm-Typs  
Vue frontale et plan du type «maison-tour»  
Frontal view and ground-plan of the point-house type



9