

**Zeitschrift:** Das Werk : Architektur und Kunst = L'oeuvre : architecture et art  
**Band:** 42 (1955)  
**Heft:** 12

## Inhaltsverzeichnis

### Nutzungsbedingungen

Die ETH-Bibliothek ist die Anbieterin der digitalisierten Zeitschriften auf E-Periodica. Sie besitzt keine Urheberrechte an den Zeitschriften und ist nicht verantwortlich für deren Inhalte. Die Rechte liegen in der Regel bei den Herausgebern beziehungsweise den externen Rechteinhabern. Das Veröffentlichen von Bildern in Print- und Online-Publikationen sowie auf Social Media-Kanälen oder Webseiten ist nur mit vorheriger Genehmigung der Rechteinhaber erlaubt. [Mehr erfahren](#)

### Conditions d'utilisation

L'ETH Library est le fournisseur des revues numérisées. Elle ne détient aucun droit d'auteur sur les revues et n'est pas responsable de leur contenu. En règle générale, les droits sont détenus par les éditeurs ou les détenteurs de droits externes. La reproduction d'images dans des publications imprimées ou en ligne ainsi que sur des canaux de médias sociaux ou des sites web n'est autorisée qu'avec l'accord préalable des détenteurs des droits. [En savoir plus](#)

### Terms of use

The ETH Library is the provider of the digitised journals. It does not own any copyrights to the journals and is not responsible for their content. The rights usually lie with the publishers or the external rights holders. Publishing images in print and online publications, as well as on social media channels or websites, is only permitted with the prior consent of the rights holders. [Find out more](#)

**Download PDF:** 28.04.2026

**ETH-Bibliothek Zürich, E-Periodica, <https://www.e-periodica.ch>**

# WERK

Schweizer Monatsschrift für Architektur, Kunst  
und künstlerisches Gewerbe

Herausgegeben vom Bund Schweizer Architekten

Dezember 1955 / 42. Jahrgang / Heft 12

## INHALT

Wallfahrtskapelle Notre-Dame-du-Haut in Ronchamp. Architekt: Le Corbusier, Paris	375
Eindrücke aus Ronchamp, von Xaver von Moos	380
Raum als Form, von Otto H. Senn	386
Tempel und Teehaus in Japan, von Werner Blaser	394
Das Gerät unserer Zeit, von Hans Finsler	399
Ausstellung «Das Bild im Wohnraum unserer Zeit» im Kunstmuseum St. Gallen	399
Der moderne Künstler und das Handwerk, von Werner Schmalenbach	404
Glaskunst aus Murano, von Maria Netter	405
WERK-Chronik	
Von den Hochschulen	* 239 *
Tribüne	* 243 *
Verbände	* 244 *
Ausstellungen	* 245 *
Nachrufe	* 261 *
Bücher	* 262 *
Kunstpreise und Stipendien	* 264 *
Wettbewerbe	* 264 *

Mitarbeiter dieses Heftes: Werner Blaser, Designer, Basel; Hans Finsler SWB, Photograph, Lehrer an der Kunstgewerbeschule Zürich; Dr. phil. Xaver von Moos, Seminarlehrer, Luzern; Dr. phil. Maria Netter, Kunstkritikerin, Basel; Werner Schmalenbach, Direktor der Kestner-Gesellschaft, Hannover; Otto H. Senn, Arch. BSA SIA, Basel.

Redaktion, Architektur: Alfred Roth, Architekt BSA, Zürich, und Benedikt Huber, Architekt SIA, Zürich.  
Bildende Kunst und Redaktionssekretariat: Dr. Heinz Keller, Meisenstraße 1, Winterthur, Tel. (052) 222 56  
Druck, Verlag, Administration, Inseratenverwaltung: Buchdruckerei Winterthur AG, Technikumstr. 83, Postfach 210, Tel. (052) 222 52, Postscheck VIII b 58

Nachdruck aus dem WERK, auch mit Quellenangabe, ist nur mit Bewilligung der Redaktion gestattet.

Offizielles Organ des Bundes Schweizer Architekten  
Obmann: Hermann Rüfenacht, Architekt BSA, Bundesplatz 4, Bern  
Offizielles Organ des Schweizerischen Werkbundes  
Zentralsekretariat: Bahnhofstraße 16, Zürich  
Offizielles Organ des Schweizerischen Kunstvereins  
Präsident: Werner Bär, Spiegelhofstraße 45, Zürich

## RÉSUMÉS FRANÇAIS

mesure où en varie la conception; 3<sup>o</sup> Que le problème de l'espace n'est pas une question d'esthétique abstraite, la forme authentique et ce qu'elle exprime étant au contraire réciproquement codéterminants et codéterminés.

### Temple et maison de thé au Japon

par Werner Blaser

L'auteur, dont un livre paraîtra prochainement sous le même titre, expose que, pendant les mille ans qui s'étendent du VIII<sup>e</sup> au XIX<sup>e</sup> siècle, le bouddhisme zen a engendré ces créations spécifiquement japonaises, la première adjointe au temple bouddhiste de type chinois, de la maison de thé et de la «cérémonie du thé» qui s'y déroule. Conception «esthétique», si l'on entend par là le souci de rechercher une parfaite harmonie entre le corps et l'âme, tous les actes profanes étant eux-mêmes pénétrés de cette recherche. Architecturalement, c'est le «tatami» (la natte qui recouvre le sol) qui détermine et l'espace intérieur (modifiable grâce aux portes à glissière) des pièces et, par voie de conséquence, la forme externe des édifices, eux-mêmes complétés par de savants jardins. Architecture, donc, à base de «philosophie», c'est-à-dire de sagesse, où tout (voir aussi les admirables temples de Kyôto) est à la mesure de la méditation de l'homme dans son rapport avec le divin.

### Les objets usuels de notre temps

par Hans Finsler

Au cours d'une causerie prononcée en septembre 1955 lors de l'inauguration de l'exposition saint-galloise «Le tableau dans l'habitation moderne», H.F. après avoir relevé que l'obsession de certains objets usuels (pipe, guitare, compotier, etc.) chez les derniers peintres encore figuratifs annonçait, non seulement l'art dit abstrait, mais encore la restitution de leur dignité propre aux ustensiles de la vie de tous les jours, montre que ces derniers, loin d'être, sous leur forme contemporaine, schématiques et ennuyeux, traduisent notre sentiment du provisoire de l'humaine condition, tout en répondant de mieux en mieux à nos besoins de pratique efficace et de détente.

### L'artiste moderne et le travail artisanal

par Werner Schmalenbach

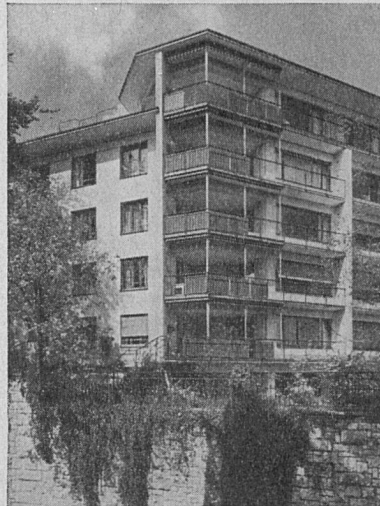
Le présent cahier donne un extrait de l'introduction de W.S. au catalogue de l'exposition (Bâle, Musée des Arts et Métiers, sept.-nov. 1955) «Verreries de Murano». On y lit cette remarque que nombre d'artistes de renom contemporains se plient volontiers à des tâches d'art appliqué. L'art moderne, s'il n'est assurément pas «décoratif» en son essence, a cependant des affinités avec la fonction décorative. Circonstance heureuse si l'on songe que les métiers artisanaux ont plus que jamais besoin de l'apport des artistes, lesquels, en compensation, trouvent ici la possibilité de donner corps à l'aspiration, éminemment contemporaine, de l'œuvre-objet.

### Verreries de Murano'

par Maria Netter

Sur l'initiative d'Edigio Costantini (Venise), le Centro Studio Pittori nell'Arte del Vetro di Murano, avec la collaboration de G. Krayner (Venise) et Fred Fay (Sion), a invité de nombreux artistes à créer des maquettes de verreries, exécutées ensuite à Murano et assemblées dans le cadre de l'exposition ci-dessus mentionnée. Remarquable tentative de renouvellement d'un grand art artisanal, mais dont les résultats ne sont encore qu'un commencement. A peu près seules, les maquettes de Picasso étaient vraiment conçues pour le verre. Il faut souhaiter que, par la suite, artistes et maîtres verriers entrent en contact, leur collaboration sur place étant la condition *sine qua non* de la noble réalisation qu'on se propose.

**Aus dem Inhalt des Januarheftes:**



Wohnbauten Hohenbühlstraße in Zürich. Architekten: Haefeli, Moser, Steiger BSA/SIA, Zürich

Bebauung Letzigraben-Heiligfeld in Zürich. Projekt: A. H.

Steiner, Arch. BSA/SIA, Stadtbaumeister, Zürich

Wohnausstellung in den Neubauten Heiligfeld in Zürich

Wohnbauten Hohenbühlstraße in Zürich. Architekten:

Haefeli, Moser, Steiger BSA/SIA, Zürich

Wohnbauten in La Chaux-de-Fonds. Architekten: Caillard und Cailler, Genf

Projekte für Arabersiedlungen in Casablanca. Architekten:

Hentsch & Studer, Casablanca

Die Wand und das Bild, von *Jean Latour*

Plastik von Emilio Stanzani für einen Sportplatz in Zürich

Brunnenplastik von Robert Lienhard am Platzspitz in Zürich

Mannerheim-Denkmal von Franz Fischer in Montreux

Das poetische Element in der gegenstandslosen Malerei, von *Hans-Friedrich Geist*

**Aus dem Inhalt des Novemberheftes:**

**Sonderheft Grafik**

Aspekte des Standorts, von *Karl Gerstner*

Grafiker – ein Berufsbild, von *Willy Rotzler*

Das Plakat, von *Armin Hofmann*

Das Inserat, von *Siegfried Odermatt* und *Walter Zürcher*

Der Prospekt, von *Kurt Wirth*

Das Signet, von *Carlo L. Vivarelli*

Ausblicke in die Zukunft, von *Karl Gerstner*

Zur Ausbildung des Grafikers, von *Robert S. Geßner*

**Redaktionsschluß für das Februarheft:**

Hauptteil: 1. Dezember 1955

Chronik: 2. Januar 1956

**Abonnementspreise:**

Jahresabonnement Inland: Fr. 33.-; Ausland: Fr. 45.-  
(inkl. Porto und Verpackung)

Einzelnummer (Sondernummern ausgenommen): Inland  
Fr. 3.30, Ausland Fr. 4.-

**Insertionspreise:**

1/1 Seite Fr. 360.-, 1/2 Seite Fr. 210.-, 1/4 Seite Fr. 112.50,  
1/8 Seite Fr. 67.50. (Bei Wiederholung Rabatt)

**Geschäftsantwortkarte**

Porto vom Empfänger bezahlt

**Carte commerciale-réponse**

Port payé par le destinataire

**Cartolina commerciale-risposta**

Tassa pagata dal destinatario