

Zeitschrift: Das Werk : Architektur und Kunst = L'oeuvre : architecture et art
Band: 41 (1954)
Heft: 10

Artikel: Klubhaus des Tennisklubs Old Boys in Basel : Architekten Eya & Burckhardt, Basel
Autor: [s.n.]
DOI: <https://doi.org/10.5169/seals-31777>

Nutzungsbedingungen

Die ETH-Bibliothek ist die Anbieterin der digitalisierten Zeitschriften auf E-Periodica. Sie besitzt keine Urheberrechte an den Zeitschriften und ist nicht verantwortlich für deren Inhalte. Die Rechte liegen in der Regel bei den Herausgebern beziehungsweise den externen Rechteinhabern. Das Veröffentlichen von Bildern in Print- und Online-Publikationen sowie auf Social Media-Kanälen oder Webseiten ist nur mit vorheriger Genehmigung der Rechteinhaber erlaubt. [Mehr erfahren](#)

Conditions d'utilisation

L'ETH Library est le fournisseur des revues numérisées. Elle ne détient aucun droit d'auteur sur les revues et n'est pas responsable de leur contenu. En règle générale, les droits sont détenus par les éditeurs ou les détenteurs de droits externes. La reproduction d'images dans des publications imprimées ou en ligne ainsi que sur des canaux de médias sociaux ou des sites web n'est autorisée qu'avec l'accord préalable des détenteurs des droits. [En savoir plus](#)

Terms of use

The ETH Library is the provider of the digitised journals. It does not own any copyrights to the journals and is not responsible for their content. The rights usually lie with the publishers or the external rights holders. Publishing images in print and online publications, as well as on social media channels or websites, is only permitted with the prior consent of the rights holders. [Find out more](#)

Download PDF: 30.01.2026

ETH-Bibliothek Zürich, E-Periodica, <https://www.e-periodica.ch>

Klubhaus des Tennisklubs Old Boys in Basel

1950/51, Eya & Burchhardt, Architekten, Basel

Raumorganisation

Das Klubhaus des Tennisklubs Old Boys dient allein den Tennisklubmitgliedern (etwa 200 aktive Spieler) und liegt am Rande der Sportanlage Schützenmatte in Basel. Um den Grünflächencharakter der Gesamtanlage nicht zu beeinträchtigen, wurde das Gebäude möglichst niedrig gehalten durch Ausnutzung der Niveaudifferenzen. So liegen die Garderoben etwas vertieft im Untergeschoß, während die Klubräume, die allein zur Erholung und für die gesellschaftlichen Anlässe des Klubhauses ausgebaut sind, auf der Höhe der Terrasse liegen.

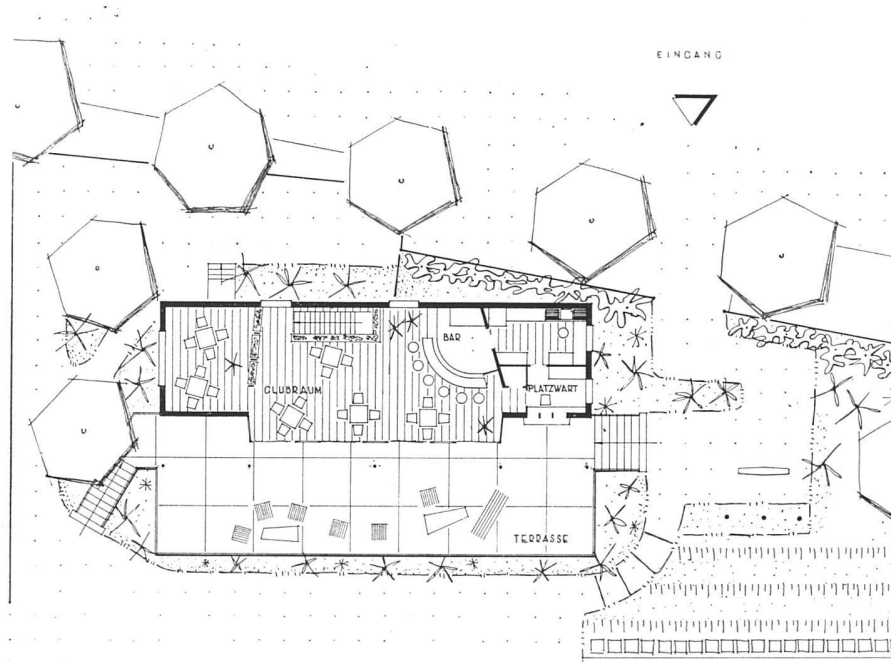
Die Terrasse bildet zugleich die erwünschte Zuschauerfläche für Wettspiele. Das Klubhaus wird nur während der Saison-

zeit benutzt. In den Garderoberäumen ist eine Abluftventilation hinter den Garderobekästchen eingebaut, so daß die abströmende Luft nicht nur die Ersetzung durch Frischluft zur Folge hat, sondern auch gleichzeitig die feuchte Wäsche in den Kästchen trocknet.

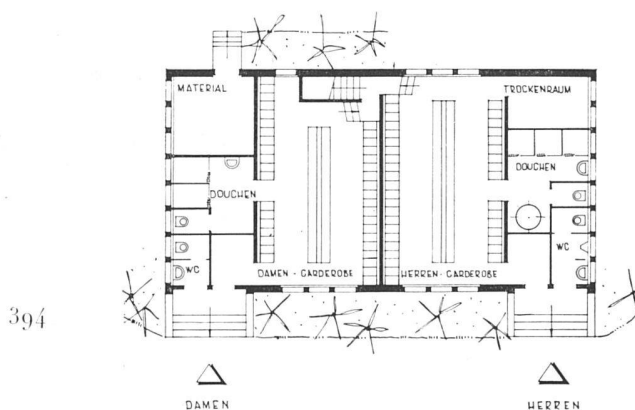
Am Gelingen der erfreulichen Anlage hatten die Klubleitung und der Sport-Toto lebhaften Anteil.

Konstruktion

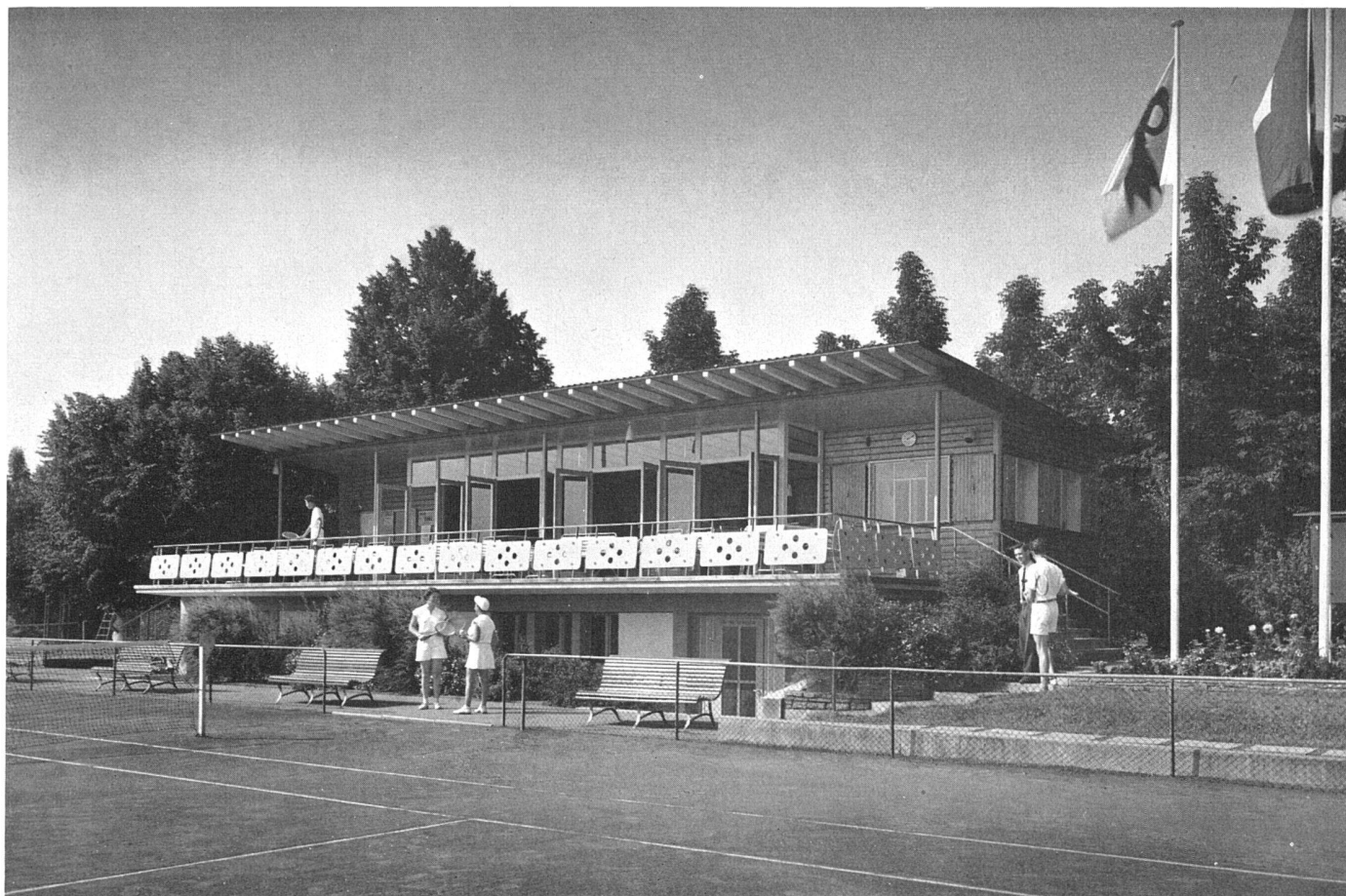
Untergeschoß in Schalbeton (ohne Isolation), Decke in Eisenbeton. Obergeschoß Eisenkonstruktion mit Holzfachwerk, äußere Holzschalung, Isolationsmatten, inneres Faserbeton. Dachbedeckung mit Furalblech. Preis pro m³ Fr. 115.-.



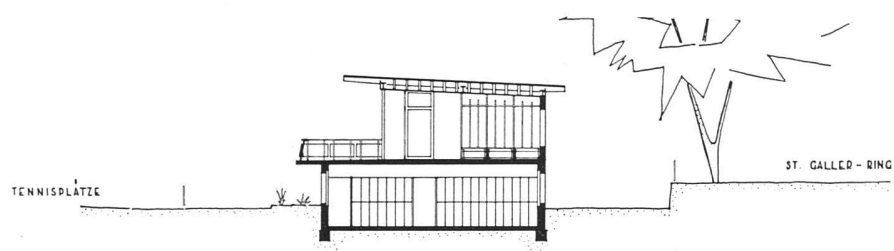
Erdgeschoß 1:300 / Rez-de-chaussée / Ground floor



Untergeschoß 1:300 / Sous-basement / Basement floor



Gesamtansicht / Vue d'ensemble / General view



Querschnitt 1:300 / Coupe transversale / Cross-section

Photos: R. Spreng SWB, Basel

Klubraum / Salle de club / Club room

