

**Zeitschrift:** Das Werk : Architektur und Kunst = L'oeuvre : architecture et art  
**Band:** 40 (1953)  
**Heft:** 5: Wohnhäuser

**Artikel:** Wohnhaus am Hang in Dornach (Solothurn) : M. Rasser & T. Vadi, Architekten, Basel  
**Autor:** [s.n.]  
**DOI:** <https://doi.org/10.5169/seals-30969>

### **Nutzungsbedingungen**

Die ETH-Bibliothek ist die Anbieterin der digitalisierten Zeitschriften auf E-Periodica. Sie besitzt keine Urheberrechte an den Zeitschriften und ist nicht verantwortlich für deren Inhalte. Die Rechte liegen in der Regel bei den Herausgebern beziehungsweise den externen Rechteinhabern. Das Veröffentlichen von Bildern in Print- und Online-Publikationen sowie auf Social Media-Kanälen oder Webseiten ist nur mit vorheriger Genehmigung der Rechteinhaber erlaubt. [Mehr erfahren](#)

### **Conditions d'utilisation**

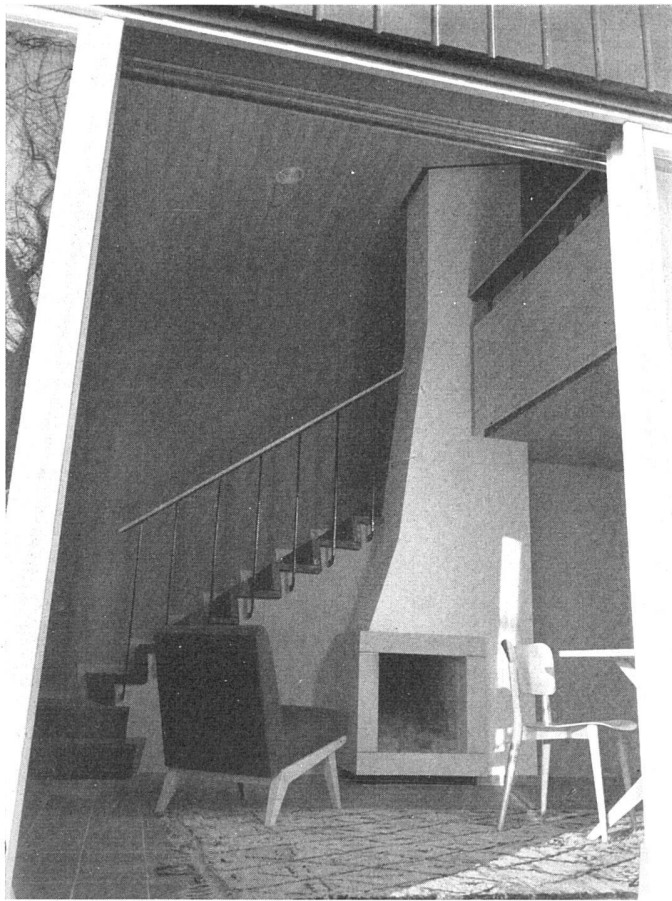
L'ETH Library est le fournisseur des revues numérisées. Elle ne détient aucun droit d'auteur sur les revues et n'est pas responsable de leur contenu. En règle générale, les droits sont détenus par les éditeurs ou les détenteurs de droits externes. La reproduction d'images dans des publications imprimées ou en ligne ainsi que sur des canaux de médias sociaux ou des sites web n'est autorisée qu'avec l'accord préalable des détenteurs des droits. [En savoir plus](#)

### **Terms of use**

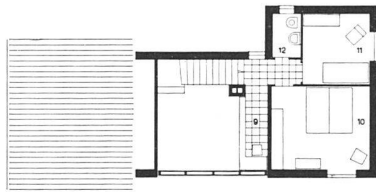
The ETH Library is the provider of the digitised journals. It does not own any copyrights to the journals and is not responsible for their content. The rights usually lie with the publishers or the external rights holders. Publishing images in print and online publications, as well as on social media channels or websites, is only permitted with the prior consent of the rights holders. [Find out more](#)

**Download PDF:** 25.01.2026

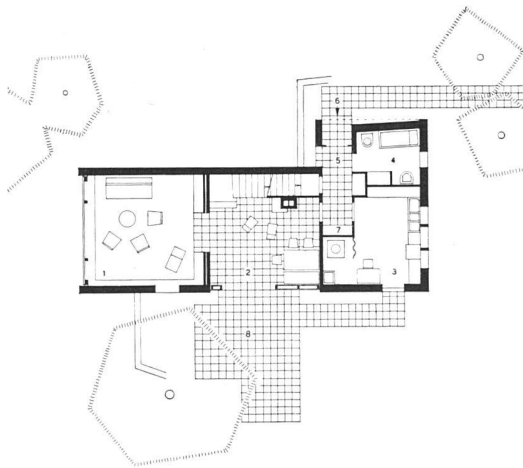
**ETH-Bibliothek Zürich, E-Periodica, <https://www.e-periodica.ch>**



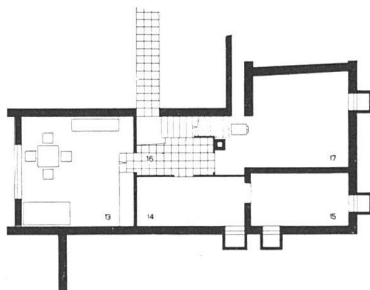
Halle mit Treppe und offenem Kamin | Hall avec escalier et cheminée | Hall, staircase and open fire place



Obergeschoß 1:300 | Etage | Upper floor



Erdgeschoß 1:300 | Rez-de-chaussée | Ground floor plan  
Keller | Soubassement | Basement



## Wohnhaus am Hang in Dornach (Sol.)

1952/53, M. Rasser & T. Vadi, Architekten, Basel

**Situation:** Das Haus liegt erhöht über der Ortschaft Dornach an einem nach Westen sich neigenden Hang. Vom Wohn- und Gastzimmer genießt man die herrliche Aussicht über die Birsebene bis zu den Hügeln des Blauen, die gegen das Elsaß auslaufen.

Der Baukörper ist senkrecht zum Hang und auf ein Minimum an die östlich gelegene Straße und die nördliche Grundstücksgrenze gestellt, um aus der Parzelle von etwa 700 m<sup>2</sup> möglichst viel der Sonne zugewendete Freifläche zu erhalten.

**Räumliche Organisation:** In allererster Linie wurde darauf geachtet, den Baukörper auf natürliche Weise in die Terraingegebenheiten einzugliedern.

Von der Straße gelangt man zu dem auf der Nordseite liegenden Hauseingang im Erdgeschoß. In diesem Stockwerk befinden sich alle Tagesräume, wie Halle, Wohnzimmer und Küche. Die Halle hat direkten Ausgang zu dem auf der Südseite liegenden Gartensitzplatz, der – während der heißen Jahreszeit – vom großen Nußbaum beschattet wird. Auch das Bad ist in diesem Stockwerk angeordnet worden, um es vom Ober- und Untergeschoß auf möglichst kurzem Wege erreichbar zu machen. Von der frei in der Halle angeordneten Treppe gelangt man zum Eltern- und Kinderzimmer im Obergeschoß. Diesen Zimmern ist ein Toilettenraum angegliedert.

Im Untergeschoß sind die erforderlichen Kellerräumlichkeiten untergebracht. Auf der Westseite liegt ferner ebenerdig das Gastzimmer, welches auch als Spielzimmer benutzt wird.

**Konstruktion:** In der Hauptsache wurde die Konstruktion als verputzter Mauerwerksbau ausgeführt. Die Südwand der Halle sowie die Westwand des Wohnraumes sind als Fachwerk in Holz ausgebildet; außen und innen Holzschalung.

Die beiden Pultdächer sind mit Pfannenziegeln eingedeckt. Im Wohnzimmer und in der Halle ist die Dachschräge sichtbar belassen worden. Die Untersicht ist mit schmalen Tannenbrettern verkleidet.

Deckenkonstruktionen und Stockwerkstreppen Eisenbeton, letztere mit Hartkunststeinbelag.

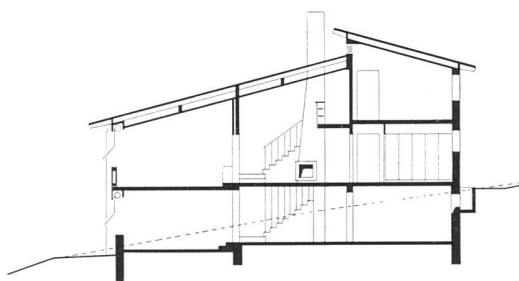
**Baukosten:** inkl. Honorar, jedoch ohne Land und Umgebung: Fr. 70000.

- |                     |                          |
|---------------------|--------------------------|
| 1 Wohnraum          | 9 Galerie                |
| 2 Halle mit Eßplatz | 10 Eltern                |
| 3 Küche             | 11 Kind                  |
| 4 Bad, WC           | 12 Toilette, WC          |
| 5 Vorplatz          | 13 Gast- und Spielzimmer |
| 6 Eingang           | 14, 15, 17 Keller        |
| 7 Garderobe         | 16 Vorplatz              |
| 8 Terrasse          |                          |

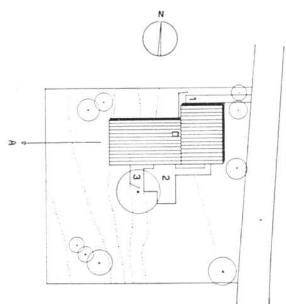


*Gesamtansicht von Südwesten / Vue prise du sud-ouest / General view from south-west*

*Photos: Peter Moeschlin, Basel*



*Längsschnitt 1:300 / Coupe longitudinale / Cross-section*



*Situation 1:100 / Plan de situation / Site plan*

*Blick vom Wohnraum in die Halle / Le hall et le coin à manger / Hall and dining corner*

*Möbel: Wohnbedarf, Basel*

