

Zeitschrift: Das Werk : Architektur und Kunst = L'oeuvre : architecture et art
Band: 40 (1953)
Heft: 5: Wohnhäuser

Artikel: Wohnhaus in Rapperswil (Aargau) : Alfons Barth, Architekt BSA/SIA, Schönenwerd
Autor: [s.n.]
DOI: <https://doi.org/10.5169/seals-30968>

Nutzungsbedingungen

Die ETH-Bibliothek ist die Anbieterin der digitalisierten Zeitschriften auf E-Periodica. Sie besitzt keine Urheberrechte an den Zeitschriften und ist nicht verantwortlich für deren Inhalte. Die Rechte liegen in der Regel bei den Herausgebern beziehungsweise den externen Rechteinhabern. Das Veröffentlichen von Bildern in Print- und Online-Publikationen sowie auf Social Media-Kanälen oder Webseiten ist nur mit vorheriger Genehmigung der Rechteinhaber erlaubt. [Mehr erfahren](#)

Conditions d'utilisation

L'ETH Library est le fournisseur des revues numérisées. Elle ne détient aucun droit d'auteur sur les revues et n'est pas responsable de leur contenu. En règle générale, les droits sont détenus par les éditeurs ou les détenteurs de droits externes. La reproduction d'images dans des publications imprimées ou en ligne ainsi que sur des canaux de médias sociaux ou des sites web n'est autorisée qu'avec l'accord préalable des détenteurs des droits. [En savoir plus](#)

Terms of use

The ETH Library is the provider of the digitised journals. It does not own any copyrights to the journals and is not responsible for their content. The rights usually lie with the publishers or the external rights holders. Publishing images in print and online publications, as well as on social media channels or websites, is only permitted with the prior consent of the rights holders. [Find out more](#)

Download PDF: 06.01.2026

ETH-Bibliothek Zürich, E-Periodica, <https://www.e-periodica.ch>



Teilansicht der Südfassade mit Sitzplatz | Partie de la façade sud; terrasse abritée | Part of south elevation, covered terrace

Wohnhaus in Rupperswil (Aargau)

1951, Alfons Barth, Architekt BSA/SLA, Schönenwerd

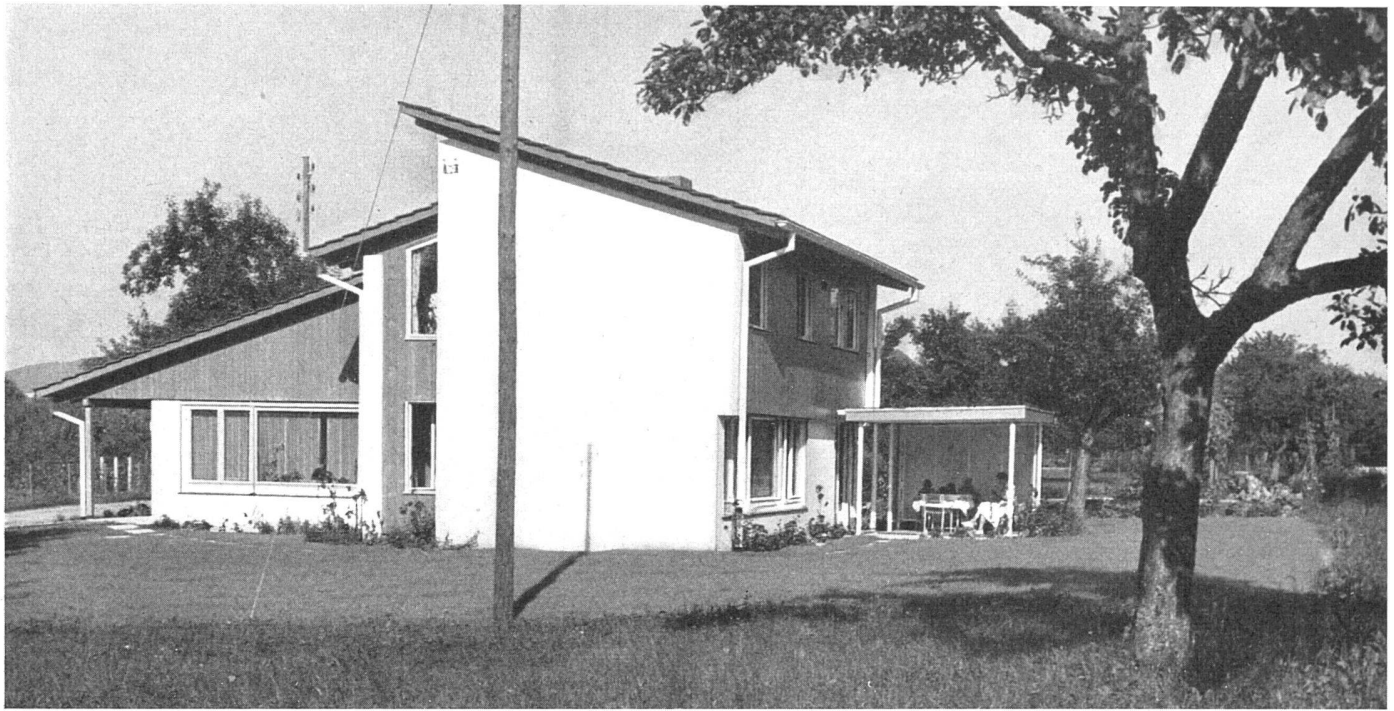
Aufgabe: Der Bauherr W. Schär, Gemeindegemeinderat einer kleinen Landgemeinde, wünschte sich ein nach neuzeitlichen Grundsätzen gebautes Wohnhaus mit 3 Schlafzimmern, dem Wohn-Eßraum, einer Diele, wo er Besprechungen führen kann, samt Nebenräumen und Garage. Die dem Architekten von seinem Auftraggeber, der im Mittelpunkt des Gemeindelebens steht, eingeräumten Freiheiten sind in dem vorliegenden Falle besonders anerkennenswert. Der Bauherr setzt sich in seinem Wirkungskreis nicht nur für eine lebendige, fundierte Architektur, sondern auch für eine vernünftige Ortsplanung ein.

Situation: Das Grundstück liegt im südwestlichen Teil von Rupperswil auf einer kleinen Anhöhe. Das Haus hat Be-

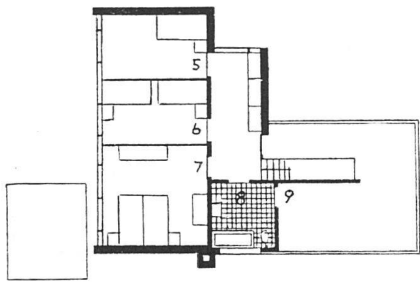
ziehung zu dem südlich vorgelagerten Obstgarten und dem dazugehörigen Bauernhaus. Der Zugang erfolgt von der nordwärts gelegenen Quartierstraße her.

Räumliche Organisation: Das zweigeschossige Haus enthält im Erdgeschoß den großen Wohn-Eßraum, die Sitz- und Besprechungsdiele, die Küche und die Garage. Im Obergeschoß liegen die drei Schlafräume mit Bad und Schrankvorplatz, von da bequem zugänglich der Estrichraum. Der Keller enthält die Waschküche, die Kellerräume, die Heizung.

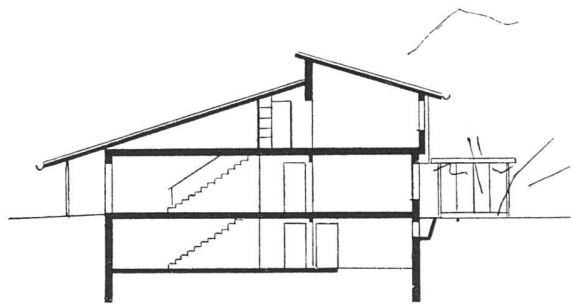
Konstruktion: Untergeschoß in Betonmauerwerk, Erdgeschoß in Backsteinmauerwerk, das Obergeschoß ist in



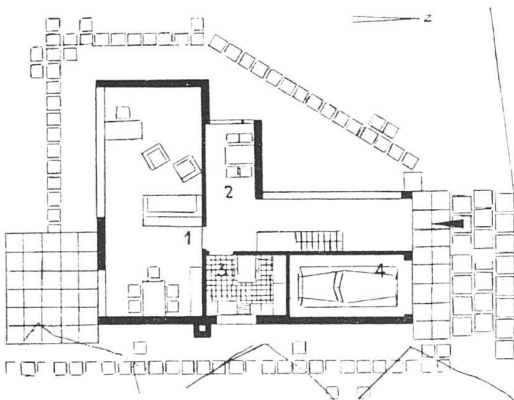
Gesamtansicht von Südwesten | Vue d'ensemble prise du sud-ouest | General view from south-west



Obergeschoß 1:300 | Etage | Upper floor

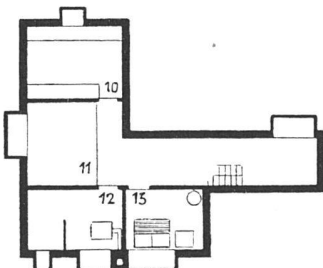


Längsschnitt 1:300 | Coupe longitudinale | Cross-section



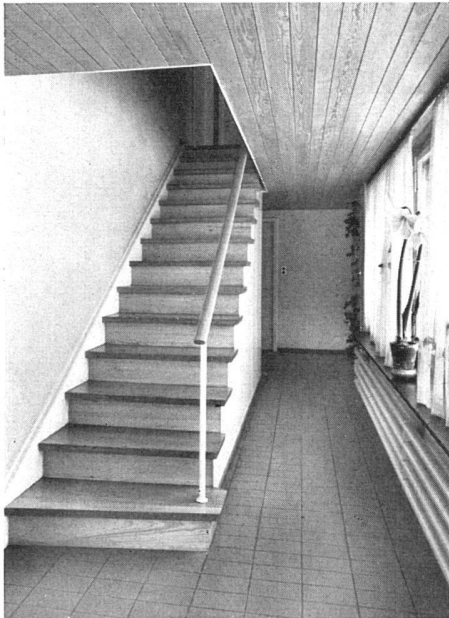
Erdgeschoß 1:300 | Rez-de-chaussée | Ground floor plan

Keller 1:300 | Cave | Basement



- 1 Wohn-Eßraum
- 2 Wohnnische
- 3 Küche
- 4 Garage
- 5 Kinder
- 6 Kinder
- 7 Eltern
- 8 Bad
- 9 Estrich
- 10 Keller
- 11 Trockenraum
- 12 Heizung
- 13 Waschküche

*Flugaufnahme von Südwesten | Vue aérienne prise du sud-ouest | Aerial view from south-west
Aerophoto AG., Winterthur*



Treppenhalle | Hall et escalier | Staircase hall

Holz und Mauerwerk ausgeführt. Decke über dem Keller als Eisenbetonplatte, über Erdgeschoß mit Holzgebälk, Schlackenisolierung und Pavatexverkleidung, analog die Decke über dem Obergeschoß. Das Dach mit Schindelunterzug ist mit Pfannenziegeln eingedeckt. Außen- und Innenwände sind mit feinem Naturabrieb versehen. Dort, wo Holzkonstruktion vorliegt, wurde Fastäfer auf Holzschalung angebracht. Böden: im Wohn- und Eßraum Eichenparkett, in Bad und Küche Platten, in den Schlafzimmern Tannenriemen, im Vorplatz Buchenriemen. Die Holzfenster sind doppelt verglast. Zentralheizung mit Kohlenfeuerung, Warmwasserboiler.

Südfassade-Ausschnitt | Détail de la façade sud | Detail of south elevation

