

Zeitschrift: Das Werk : Architektur und Kunst = L'oeuvre : architecture et art
Band: 38 (1951)
Heft: 1: Der mehrgeschossige Wohnbau

Artikel: Drei Turmhäuser in Basel : Architekturgemeinschaft A. Gfeller FSA und H. Mähly BSA
Autor: A.R.
DOI: <https://doi.org/10.5169/seals-82023>

Nutzungsbedingungen

Die ETH-Bibliothek ist die Anbieterin der digitalisierten Zeitschriften auf E-Periodica. Sie besitzt keine Urheberrechte an den Zeitschriften und ist nicht verantwortlich für deren Inhalte. Die Rechte liegen in der Regel bei den Herausgebern beziehungsweise den externen Rechteinhabern. Das Veröffentlichen von Bildern in Print- und Online-Publikationen sowie auf Social Media-Kanälen oder Webseiten ist nur mit vorheriger Genehmigung der Rechteinhaber erlaubt. [Mehr erfahren](#)

Conditions d'utilisation

L'ETH Library est le fournisseur des revues numérisées. Elle ne détient aucun droit d'auteur sur les revues et n'est pas responsable de leur contenu. En règle générale, les droits sont détenus par les éditeurs ou les détenteurs de droits externes. La reproduction d'images dans des publications imprimées ou en ligne ainsi que sur des canaux de médias sociaux ou des sites web n'est autorisée qu'avec l'accord préalable des détenteurs des droits. [En savoir plus](#)

Terms of use

The ETH Library is the provider of the digitised journals. It does not own any copyrights to the journals and is not responsible for their content. The rights usually lie with the publishers or the external rights holders. Publishing images in print and online publications, as well as on social media channels or websites, is only permitted with the prior consent of the rights holders. [Find out more](#)

Download PDF: 10.01.2026

ETH-Bibliothek Zürich, E-Periodica, <https://www.e-periodica.ch>

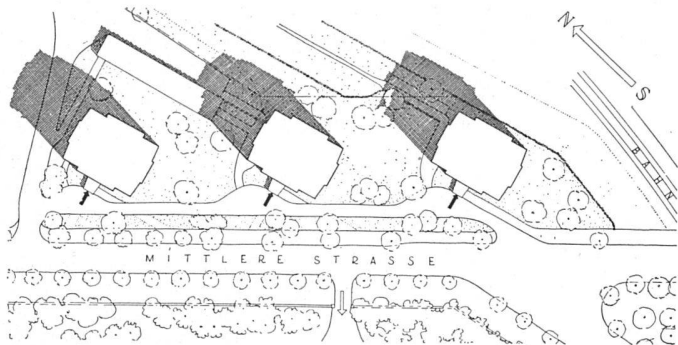
Drei Turmhäuser in Basel

Architektengemeinschaft A. Gfeller FSA und H. Mähly BSA

Die Ehre, den mehrgeschossigen Wohnungsbau in Form von dreizehnstöckigen Turmhäusern erstmals auf Schweizer Boden gewagt und ausgeführt zu haben, gebührt Basel. Das Baudepartement, die Subventionsbehörde, der Heimatschutz gewährten dem Bauvorhaben von Anfang an die volle Unterstützung, ebenso die Wohnbaugenossenschaft «Entenweid» seit ihrer Gründung im Herbst 1947. Nur auf diese Weise konnten die mit der Neuheit des Projektes naturgemäß sich einstellenden Schwierigkeiten baugesetzlicher und finanzieller Natur überwunden werden.

Situation: Ein an sich reizloses Gelände hat durch die besondere Art der Bebauung eine sinnvolle und gleichzeitig wirtschaftliche Ausnutzung zu Wohnzwecken erfahren. Die drei Türme stehen am Rand der Stadt an der Ausfallstrasse nach dem Elsaß und etwa sechs Meter über dem ausgedehnten Industrie- und Rheinhafengebiet. Die Richtigkeit der Bebauungsidee wird durch das weite freie Umland, insbesondere durch den als Freifläche sichergestellten alten, mit schönen großen Bäumen bestellten Friedhof im Süden des Bauareals in hohem Maße bestätigt. Da die vorherrschenden Winde aus Südwesten kommen, besteht keine ernste Gefahr der Belästigung der Wohnungen durch Rauch

Situation 1: 2000. Schrägstellung ergibt bessere Orientierung und Auflockerung | Situation | Site plan



Fliegerbild von Süden. Mitte unten die Antoniuskirche | Vue à vol d'oiseau prise du sud | Aerial view from south Photo: Rud. E. Wirz, Basel



aus dem Eisenbahn- und Industriegebiet. Die gestaffelte Anordnung der abgedrehten Baukörper verleiht der Anlage eine gewisse Lockerheit, die wegen des nicht sehr großen Grundstückes besonders willkommen ist.

Das Projekt: Das Bauvorhaben geht auf ein von Architekt BSA Hans Mähly aus eigener Initiative im Jahre 1945 ausgearbeitetes erstes Projekt zurück. Es sah 2-, 3- und 4-Zimmer-Wohnungen in zwölf Geschossen mit einem Sockelgeschoß vor. Für die Weiterbearbeitung des Projektes, dessen Finanzierung und praktische Ausführung ging Architekt Mähly auf Veranlassung der Wohnbaugenossenschaft eine Arbeitsgemeinschaft mit Architekt FSA Arnold Gfeller ein. Die in der Zwischenzeit eingetretene veränderte Lage auf dem Wohnungsmarkt veranlaßte die Ausarbeitung eines neuen Projektes mit nur 2- und 3-Zimmer-Wohnungen, wobei in der grundrisslichen und konstruktiven Lösung Rücksicht auf größtmögliche Rationalisierung genommen werden mußte. Da es für die allgemeine Diskussion über die Turmhausprobleme sicherlich von Nutzen ist, veröffentlichen wir mit einer kurzen Charakterisierung beide Projekte:

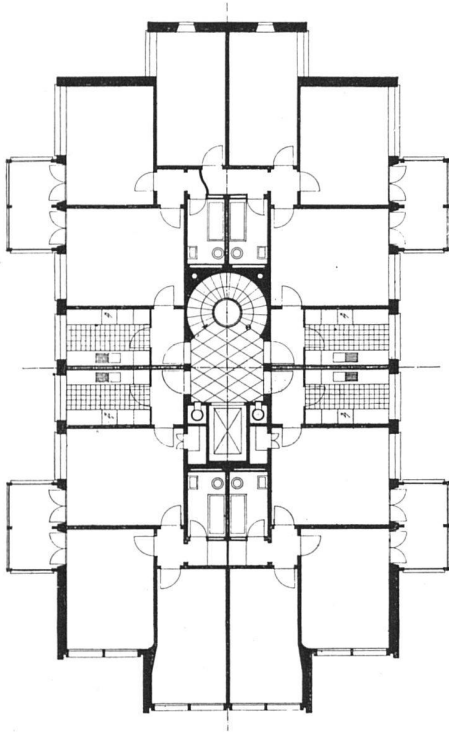
1. Projekt: Jede Wohnung hat eine geräumige Wohnterrasse mit seitlichem Windschutz. – Der Wohnraum ist Durchgangsraum nach den Schlafräumen, die mit dem Bad zu einer isolierten Gruppe zusammengefaßt sind. Dadurch Wegfall des Korridors. – Die Verkehrsfläche inner- und außerhalb der Wohnungen ist sehr gering. – Die Bauten weisen außen ein abwechslungsreiches plastisches Gepräge auf.

2. Projekt: Wohnungsgrundrisse mit dem üblichen Korridor ohne spezielle Charakterisierung des Wohnraumes. – Statt Wohnbalkone an sich praktische Küchenbalkone mit Kehrriktabwurf und Zugang von einem Zimmer. – Große Verkehrsfläche inner- und außerhalb der Wohnungen. – Äußere Erscheinung ohne besonderes Gepräge.

Jeder Wohnturm in der heutigen Form enthält 24 2-Zimmer- und 26 3-Zimmer-Wohnungen. Im Sockelgeschoß befinden sich, abgesehen vom Eingang, Fahrrad- und Kinderwagenräume, vier Waschküchen und Trockenräume und in der südlichen Hälfte zwei 2-Zimmer-Wohnungen. Von den beiden Aufzügen ist der eine größer, für Kranken- und Möbeltransport. Die Bauten sind unterkellert (Abstellräume der Mieter). Die Mieten werden voraussichtlich betragen: Fr. 1450.— für die 2-Zimmer-Wohnung und Fr. 1650.— für die 3-Zimmer-Wohnung.

Konstruktion: Es handelt sich im Prinzip um einen Backsteinbau mit Eisenbetondecken. Ing. SIA E. Geering, der sich von Anfang an mit dem Projekt befaßte, unternahm eingehende rechnerische und experimentelle Studien über diese Konstruktionsart in enger Zusammenarbeit mit der EMPA Zürich. Die Tragmauern sind in allen dreizehn Geschossen 38 cm stark. Die maximale Druckbeanspruchung beträgt 25 kg/cm². Verwendet wurden hochqualifizierte Backsteine und hochwertiger Zementmörtel bei besonders sorgfältiger Mauertechnik.

a. r.



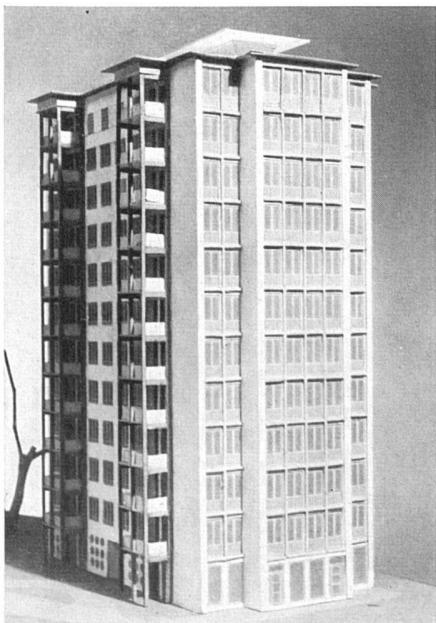
Ursprünglicher Grundriß 1:300; korridorlose 3-Zimmer-Wohnungen mit Wohnbalkon | Premier projet avec appartements sans corridor et avec large terrasse | First project with large balconies and without corridors



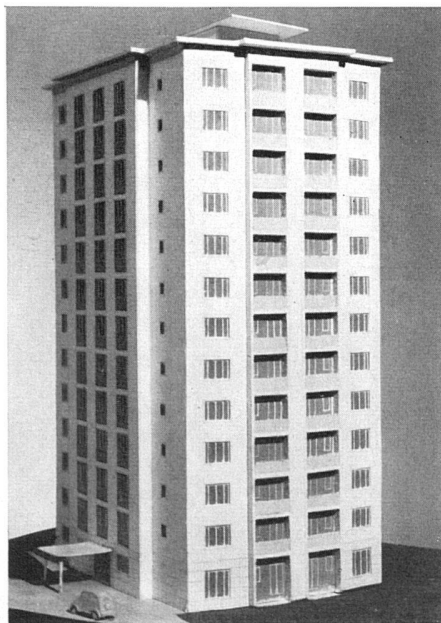
Die Wohntürme im Rohbauzustand, November 1950 | Etat présent des maisons-tours, vues du sud | Present stage of the tower houses from south

Photo: Atelier Eidenbenz, Basel

Modell des ursprünglichen Vorschlages | Maquette du premier projet | Model of the first project



Modell des Ausführungsprojektes | Maquette du project exécuté | Model of executed project



Grundriß 1:300 der ausgeführten 2- und 3-Zimmer-Wohnungen | Plan exécuté | Typical floor plan of executed project

