

Zeitschrift: Das Werk : Architektur und Kunst = L'oeuvre : architecture et art
Band: 36 (1949)
Rubrik: Bauchronik

Nutzungsbedingungen

Die ETH-Bibliothek ist die Anbieterin der digitalisierten Zeitschriften auf E-Periodica. Sie besitzt keine Urheberrechte an den Zeitschriften und ist nicht verantwortlich für deren Inhalte. Die Rechte liegen in der Regel bei den Herausgebern beziehungsweise den externen Rechteinhabern. Das Veröffentlichen von Bildern in Print- und Online-Publikationen sowie auf Social Media-Kanälen oder Webseiten ist nur mit vorheriger Genehmigung der Rechteinhaber erlaubt. [Mehr erfahren](#)

Conditions d'utilisation

L'ETH Library est le fournisseur des revues numérisées. Elle ne détient aucun droit d'auteur sur les revues et n'est pas responsable de leur contenu. En règle générale, les droits sont détenus par les éditeurs ou les détenteurs de droits externes. La reproduction d'images dans des publications imprimées ou en ligne ainsi que sur des canaux de médias sociaux ou des sites web n'est autorisée qu'avec l'accord préalable des détenteurs des droits. [En savoir plus](#)

Terms of use

The ETH Library is the provider of the digitised journals. It does not own any copyrights to the journals and is not responsible for their content. The rights usually lie with the publishers or the external rights holders. Publishing images in print and online publications, as well as on social media channels or websites, is only permitted with the prior consent of the rights holders. [Find out more](#)

Download PDF: 16.01.2026

ETH-Bibliothek Zürich, E-Periodica, <https://www.e-periodica.ch>

zu bieten. Bei der Eröffnungsfeier der Kulturwoche führte der Rektor der Technischen Hochschule, Otto Schmitt, im Lichtbild Stuttgart vor, wie es einstmalig war. Räume im Alten Schloß und in der Staatsgalerie wurden beschleunigt wiederhergestellt, um dort das von Direktor Julius Baum geleitete Landesmuseum, hier zurückgekehrte eigene Bestände aufzunehmen. Die hochwertigen Zeugnisse alt-schwäbischer Kunst kommen, von Konservator Balzer wirkungsvoll angeordnet, im Alten Schloß aufs beste zur Geltung. In der Staatsgalerie konnte Direktor Musper die prächtigen Altarwerke des 15. und 16. Jahrhunderts zur Schau stellen. Zugleich mochte sich der Besucher an der unerschöpflichen Phantasie erfreuen, die in Picassos Lithographien der letzten Jahre ihr sinnvolles Spiel treibt. Die Akademie zeigte eine von einer programmatischen Ansprache des Direktors Brachert eingeleitete Ausstellung von Schülerarbeiten, zum Beweise, daß das wiedererstandene Institut auf gutem Wege ist. Man sah manches, was zu der Hoffnung berechtigt, daß die Erwartungen sich auch erfüllen werden.

Hans Hildebrandt.

Hinweise

Frank Lloyd Wright 80 Jahre alt

Am 8. Juni 1949 beging der große amerikanische Architekt bei unverminderter geistiger Lebendigkeit und schöpferischer Tätigkeit, welche die Welt stets aufs neue fasziniert, seinen 80. Geburtstag. Kurz vorher hat ihm das «American Institute of Architects» die goldene Medaille überreicht und dadurch die allerdings etwas späte, längst verdiente Ehrung des eigenen Landes erwiesen.

a. r.

Architekt BSA Hans Keßler †

Hans Keßler, Mitglied des BSA seit 1930, starb im 66. Altersjahr am 6. Mai 1949 nach einem jahrelangen Krankenlager. Das Diplom als Architekt erwarb er sich am Zürcher Polytechnikum im Jahre 1907. Nach praktischer Betätigung bei den Architekten Broillet & Wulfleff in Freiburg und bei Prof. Gull in Zürich verband er sich im Jahre 1913 mit Architekt H. Kuhn in Davos und im Jahre 1927 mit Archi-

tekt H. Peter. Hans Keßler genoß das volle Vertrauen seiner Bauherren, die seinen sicheren Geschmack und seine Zuverlässigkeit und Gewissenhaftigkeit zu schätzen wußten. Leider zeigten sich schon im Jahre 1933 erste Anzeichen einer schweren Krankheit, die ihn zwangen, im Jahre 1939 seinen geliebten Beruf vollständig aufzugeben. So war es ihm nur kurze Zeit vergönnt, im Kreise des BSA die Kollegialität zu pflegen, die er sehr schätzte.

h. p.

Architekt BSA Walter Furrer †

Am 1. Juni starb in Winterthur Architekt Walter Furrer, seit 1909 Mitglied des Bundes Schweizer Architekten, im Alter von 78 Jahren. Die Studien hat er an den Hochschulen von Stuttgart, München, Paris und Brüssel absolviert. Sein erster großer Bau war das Geiselweidschulhaus in Winterthur (1899–1901). 1905 verband er sich mit Architekt BSA Prof. Robert Rittmeyer zu fast dreißigjähriger Zusammenarbeit, wobei Walter Furrer bei den zahlreichen und wichtigen Bauunternehmen der Firma vor allem die konstruktiven und geschäftlichen Aufgaben übernahm. 1933 schied Robert Rittmeyer aus der Firma aus, die unter dem Namen Furrer & Merkelbach weiterhin tätig war. Walter Furrer war auch seit 1904 in einer Reihe städtischer Kommissionen wirksam. Seine lebenswürdig-lebendige Anteilnahme am öffentlichen Geschehen war bis in die Krankheits-tage ungebrochen wirksam.

h. k.

Otto Kappeler †

Kurz vor Vollendung seines 65. Lebensjahres ist am 27. Mai Bildhauer Otto Kappeler in Zürich nach längerer Krankheit gestorben. Er hat sich nie stark um die biographische Fixierung seines Daseins gekümmert und ist an Ausstellungen selten hervorgetreten. Um so hingebender widmete er sich skulpturellen Aufgaben, die mit einem Raum, einem Bauwerk, einem Platz oder einer Anlage zusammengehören, und die manchmal in enger Zusammenarbeit mit Architekten konzipiert und verwirklicht wurden. So werden vor allem Großplastiken in Stein sein Andenken lebendig erhalten. Am 8. Juli 1884 in Fahrwangen (Aargau) geboren, kam Otto Kappeler vom Kunsthandwerk und von der Bauplastik her zur frei schaffenden Bildhauerei, und bauplastische Arbeiten be-

schäftigten ihn in jeder Epoche seines Schaffens. Es sei nur erinnert an die Dekorationsplastik der Nationalbank in Zürich (eine Kollektivarbeit mehrerer Bildhauer), an die Kapitelle mit biblischen Szenen in der Zwinglikirche Wiedikon-Zürich und an die erzählerisch-flächenschmückenden Stuckreliefs im erneuerten Berner Rathaus. Unter den großformatigen Freiplastiken Otto Kappeler nehmen gerade seine beiden ersten Werke öffentlicher Kunst einen bedeutsamen Rang ein: die sinnbildlichen, aus mächtigen Würdenloser Kalksteinblöcken herausgemeißelten Gruppen vor der Zürcher Universität (1914). In Glarus schuf Otto Kappeler eine große Brunnengruppe in Stein, in Zürich neben zahlreichen Friedhofplastiken die vier Bronzejünglinge in der Anlage vor dem Kunstgewerbemuseum und die Frauengruppe in Porphyry beim Kunsthau.

E. Br.

Bauchronik

Schulpavillons in Holzkonstruktion in Luzern

Erbaut 1948 durch das Hochbauamt der Stadt Luzern

Die Raumnot der Schulen machte sich in Luzern in den Jahren 1946/47 immer stärker fühlbar, trotz dem Bau des Felsberg-Schulhauses. Der Bau einer neuen Primarschule auf Geißenstein zur Aufnahme der Kinder aus dem Moosmatt- und Tribschengebiet konnte nicht so rasch gefördert werden, daß zu Beginn des neuen Schuljahres 1948 alle Kinder hätten aufgenommen werden können. Es mußte deshalb zu einer Übergangslösung gegriffen werden, die bis zur Erstellung dieses Schulhauses die dringendsten Bedürfnisse der Schule in den erwähnten Gebieten erfüllt. Der Bau je eines eingeschossigen Pavillons in Holzkonstruktion in unmittelbarer Nähe des Moosmatt- und des Tribschenschulhauses wird diesen Forderungen mit relativ einfachen Mitteln gerecht. Jeder Pavillon enthält zwei Klassenzimmer für je 40 Schüler, einen Garderoberraum, zwei getrennte Abortanlagen, Sammlungsraum und Raum für Heizung und Heizmaterial. Konstruktion: Die Pavillons sind nicht unterkellert. Heizung für jeden Pavillon einzeln mit kleinen Zentralheizungskesseln und Pumpe. Fundamentmauerwerk in Kalksandsteinen. Darüber ein Schwellenkranz, auf welchem



Der fertige Pavillon (2 Klassen)



Der Pavillon im Bau (Montagebauweise)



Photos: Laubacher, Luzern

die Holzkonstruktion aufgerichtet ist. Wände, Böden und Decken aus Einzelelementen am Platz fertig versetzt. Dachstuhl aus einfachen Nagelträgern in 60 cm Abstand direkt zur Aufnahme der Lattung. Zugleich sind an diesen Trägern die Deckenelemente in der Mitte aufgehängt. Eindeckung mit Falzziegeln. Decke und Böden mit Glaswolle isoliert. Wandelemente mit äußerer doppelter Alimilschalung und einem einfachen Fastäfer. Dazwischen Füllung mit Sägespänen. Alle Räume erhielten buchenen Bodenbelag (Plattenelemente). Fenster als normale Flü-

gelfenster, doppelverglast, und äußere Sonnenstoren. Wände und Decken im Innern wurden natur belassen. Die Außenwände erhielten einen Schutzanstrich mit farblosem Lasolineum. Fenster Oelfarbe gestrichen und Türen lackiert.

Die Bauweise gestattete die Bereitstellung und den Bezug der Räume in kürzester Zeit und ist ferner so beschaffen, daß die beiden Pavillons nach Erstellung des Schulhauses Geißenstein demontiert und in andern Außenquartieren wieder aufgestellt werden können.

N. Abry

Bauzeit:

Beginn Fundamente
Fundament fertig
Montage Elemente
Fertig eingedeckt
Bezug der Pavillons

Anfang Februar 1948
26. Februar 1948
12. März 1948
19. März 1948
14. April 1948

Baukosten:

Zimmer-, Schreiner- und Glaserarbeiten inkl. Montage
Übrige Bauarbeiten
Umgebungsarbeiten
Mobiliar
Bauleitung und Verschiedenes
Total

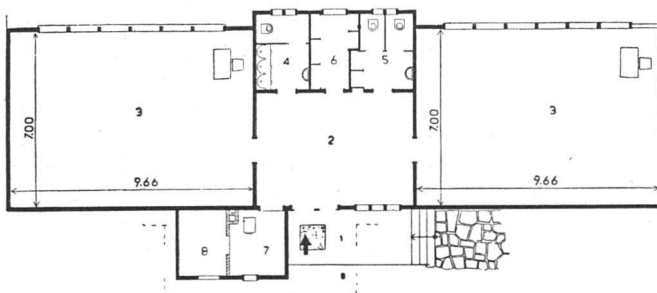
Fr. 38,361.—
Fr. 23,424.—
Fr. 5,000.—
Fr. 15,000.—
Fr. 9,715.—
Fr. 91,500.—

Kubikinhalt: 1030 m³ umbauter Raum nach SIA-Norm
Preis pro m³ umbauten Raumes:

Fr. 74.50

Grundriß 1:300

1 Eingang 3 Schulzimmer 5 WC Mädchen 7 Heizung
2 Garderobe 4 WC Knaben und Lehrer 6 Sammlung 8 Kohlen



Bücher

C. G. Stillman and R. Castle Cleary: The Modern School

The Architectural Press, London,
1949. 151 Seiten mit zahlreichen
Abbildungen. Preis 21 s.

Dieses von gründlicher Fachkenntnis zeugende Buch vermittelt einen ausgezeichneten Überblick über die erzieherischen und baulichen Probleme im heutigen England, und sein Studium kann auch nichtenglischen Lehrern, Architekten und Behörden bestens empfohlen werden. Der Hauptverfasser, C. G. Stillman, ist der bekannte englische Schulbauexperte und Chefarchitekt der County of Middlesex. Schon seit vielen Jahren befaßt er sich mit diesen Fragen, und er hat schon vor dem Kriege eine Reihe auf neuen Prinzipien aufgebaute Schulen errichtet. Unter seiner Leitung werden gegenwärtig über achtzig Schulen allein in seiner Grafschaft, welche etwa 2 Millionen Einwohner zählt, gebaut und projektiert. Der Mitautor R. C. Cleary ist ein mehr nach der pädagogischen Seite hin orientierter Architekt des englischen Erziehungsministeriums.

Eisenskelett einer im Bau begriffenen Schule in Middlesex. C. G. Stillman, County Architect

