

**Zeitschrift:** Das Werk : Architektur und Kunst = L'oeuvre : architecture et art  
**Band:** 34 (1947)  
**Heft:** 8

**Artikel:** Ferienhaus bei Cugnasco im Tessin : erbaut 1941/45 durch Bräuning, Leu, Durig, Architekten BSA, Basel  
**Autor:** [s.n.]  
**DOI:** <https://doi.org/10.5169/seals-27026>

### **Nutzungsbedingungen**

Die ETH-Bibliothek ist die Anbieterin der digitalisierten Zeitschriften auf E-Periodica. Sie besitzt keine Urheberrechte an den Zeitschriften und ist nicht verantwortlich für deren Inhalte. Die Rechte liegen in der Regel bei den Herausgebern beziehungsweise den externen Rechteinhabern. Das Veröffentlichen von Bildern in Print- und Online-Publikationen sowie auf Social Media-Kanälen oder Webseiten ist nur mit vorheriger Genehmigung der Rechteinhaber erlaubt. [Mehr erfahren](#)

### **Conditions d'utilisation**

L'ETH Library est le fournisseur des revues numérisées. Elle ne détient aucun droit d'auteur sur les revues et n'est pas responsable de leur contenu. En règle générale, les droits sont détenus par les éditeurs ou les détenteurs de droits externes. La reproduction d'images dans des publications imprimées ou en ligne ainsi que sur des canaux de médias sociaux ou des sites web n'est autorisée qu'avec l'accord préalable des détenteurs des droits. [En savoir plus](#)

### **Terms of use**

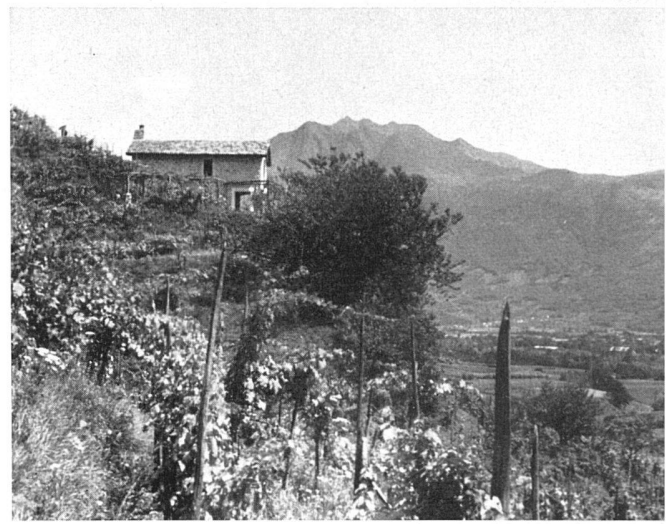
The ETH Library is the provider of the digitised journals. It does not own any copyrights to the journals and is not responsible for their content. The rights usually lie with the publishers or the external rights holders. Publishing images in print and online publications, as well as on social media channels or websites, is only permitted with the prior consent of the rights holders. [Find out more](#)

**Download PDF:** 19.02.2026

**ETH-Bibliothek Zürich, E-Periodica, <https://www.e-periodica.ch>**



*Fernansicht von Osten / La maison dans le paysage, vue de l'est / The house in the landscape, seen from the east*



*Fernansicht von Westen / Vue prise de l'ouest / From the west*

## Ferienhaus bei Cugnasco im Tessin

*Erbaut 1941/45 durch Bräuning, Leu, Dürig, Architekten BSA, Basel*

**Situation:** Der an einem Südbhang über der Magadinoebene gelegene Bauplatz umfaßt eine von Kastanien- und Kirschbäumen umsäumte Felskuppe, die sich aus dem typischen Tessiner Reb Gelände erhebt. Die Terrassierung durch Auffüllungen und Stützmauern wurde unter sorgfältiger Schonung des Rebberges geschaffen. Die winkelförmige kleine Gebäudegruppe schmiegt sich dernalturalichen Form des Geländes an. Der auf diese Weise gebildete Hof ist windgeschützt und den Blicken Fremder völlig entzogen. Ein schmales, aber befahrbares Sträßchen führt durch den Rebberg etwas oberhalb des Hauses vorbei, von ihm gelangt man über einen Treppenweg zum Haus- eingang. Ein Autounterstand ist bergseits des Sträßchens gegenwärtig in Ausführung begriffen.

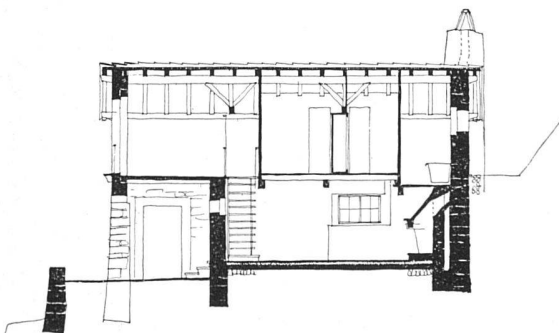
**Räumliche Organisation:** Das Ferienhaus ist für die kleine Familie eines Architekten und seine Gäste bestimmt. Der zuerst ausgeführte Hauptbau steht quer zum Abhang; ihm vorgelagert ist der «Cortile». Im später parallel zum Hange

angeführten Flügelanbau wurden die vom Besitzer in der Zwischenzeit gemachten Erfahrungen bezüglich der Wind- und Besonnungsverhältnisse berücksichtigt. Küche und Wohnraum sind durch den «Portico» miteinander verbunden; den letzteren erreicht man von Westen durch die Pergola. Der kleine Küchenbau, in dessen unmittelbarer Nähe der Eßplatz liegt, bildet den westlichen Abschluß des Gartenhofes. Eine langgestreckte Reblaufe bindet den Bau auch in östlicher Richtung in die Landschaft ein. Im Ober- geschoß des Hauptbaus befinden sich drei Schlafzimmer mit Bad und W.C. Die Treppe ist frei durch den Raum geführt und mündet ins Elternzimmer.

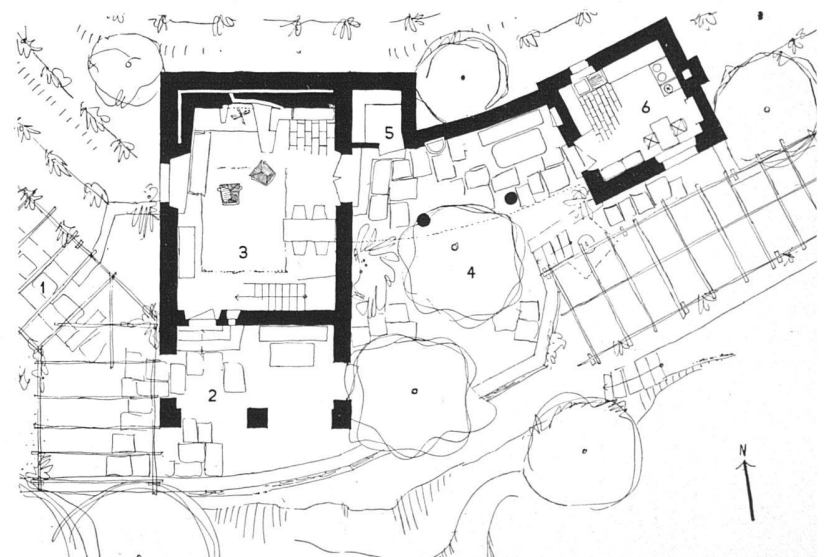
**Architektonische Erwägungen:** Das an Stelle eines alten Stalles erbaute Ferienhaus soll sich so unauffällig als mög- lich in die unberührte Reblandschaft einfügen und sich dennoch von den benachbarten Häusern und Ställen der Rebbauern abheben. Ortsübliches Material (Verzasca- Granit), handwerkliche Arbeit und lockere Gliederung be- stimmen die Architektur dieser kleinen Bauanlage.

**Baukosten:** Sie betrugen bei insgesamt 411 m<sup>3</sup> umbauten Raumes Fr. 60.— per m<sup>3</sup> (durchschnittlich für beide Etappen), ohne Umgebungsarbeiten und Architekten- honorar.

*Querschnitt 1:200 / Coupe / Cross section*



*Erdgeschoß 1:200 / Rez-de-chaussée / Ground-floor*





*Ansicht von Süden / Vue prise du sud / View from the south*

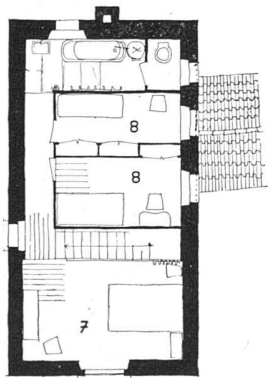


*Rückansicht / Le dos de la maison / Back view*

*Portico mit Eßplatz / Portique et coin pour les repas en plein air / Portico and outdoor dining space*

- 1 Eingangspergola
- 2 Loggia
- 3 Wohnraum
- 4 Cortile
- 5 Abstellraum
- 6 Küche
- 7 Elternzimmer
- 8 Kinder- und Gastzimmer

*Obergeschoß 1:200 /  
Etag / Upper floor*







*Pergola Ostseite / La pergola, côté est / The pergola on the east side*



*Blick vom Portico in die Magadinoebene / Vue, du portique, sur la plaine de Magadino / View from the portico over the Magadino plain*

*Fenstertüre Obergeschoß / Porte-jenêtre à l'étage / French window on the upper floor*



*Treppenaufgang Elternzimmer / Débouché de l'escalier dans la chambre des parents / Parents' bedroom with open staircase*

