

**Zeitschrift:** Das Werk : Architektur und Kunst = L'oeuvre : architecture et art  
**Band:** 32 (1945)  
**Heft:** 5

**Artikel:** Deux maisons de campagne et une exposition  
**Autor:** Piccard, Marc  
**DOI:** <https://doi.org/10.5169/seals-25673>

### **Nutzungsbedingungen**

Die ETH-Bibliothek ist die Anbieterin der digitalisierten Zeitschriften auf E-Periodica. Sie besitzt keine Urheberrechte an den Zeitschriften und ist nicht verantwortlich für deren Inhalte. Die Rechte liegen in der Regel bei den Herausgebern beziehungsweise den externen Rechteinhabern. Das Veröffentlichen von Bildern in Print- und Online-Publikationen sowie auf Social Media-Kanälen oder Webseiten ist nur mit vorheriger Genehmigung der Rechteinhaber erlaubt. [Mehr erfahren](#)

### **Conditions d'utilisation**

L'ETH Library est le fournisseur des revues numérisées. Elle ne détient aucun droit d'auteur sur les revues et n'est pas responsable de leur contenu. En règle générale, les droits sont détenus par les éditeurs ou les détenteurs de droits externes. La reproduction d'images dans des publications imprimées ou en ligne ainsi que sur des canaux de médias sociaux ou des sites web n'est autorisée qu'avec l'accord préalable des détenteurs des droits. [En savoir plus](#)

### **Terms of use**

The ETH Library is the provider of the digitised journals. It does not own any copyrights to the journals and is not responsible for their content. The rights usually lie with the publishers or the external rights holders. Publishing images in print and online publications, as well as on social media channels or websites, is only permitted with the prior consent of the rights holders. [Find out more](#)

**Download PDF:** 07.02.2026

**ETH-Bibliothek Zürich, E-Periodica, <https://www.e-periodica.ch>**



Photo: de Jongh, Lausanne

Maison de campagne à la Rosiaz, vue sud-ouest

## Deux maisons de campagne et une exposition

Marc Piccard, architecte FAS, Lausanne

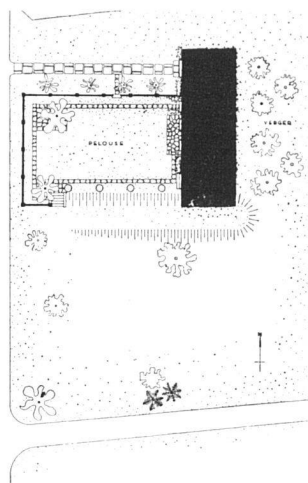
Les travaux qui suivent (Maison de la Rosiaz, Maison de Lavaux, Semaine de la Mode) portent le caractère commun d'une architecture qui, sans rompre avec de bonnes traditions et certaines lois de valeur durable dont on ne s'écarte qu'avec certains périls, est cependant dénuée de routine et de convention, d'une architecture essentiellement vivante. A ce titre, cette architecture, qui se refuse volontairement à suivre servilement les fluctuations passagères et même éphémères de notre époque instable, n'est ni construite exclusivement du dedans au dehors, ni vice-versa. Elle tend à former un tout indissoluble. Bien que laissant une très large part à la satisfaction esthétique, elle évite délibérément tout ce qui vise à l'effet direct et facile, tous amuse-

ments destinés à solliciter l'adhésion béate et complaisante du spectateur, son snobisme ou son simple étonnement; elle cherche à créer des ambiances, des climats, plus encore que de simples cadres, sans l'aide de matériaux compliqués, par des moyens toujours simples et une adaptation rigoureusement fidèle au terrain. Elle est parfois très subtile et presque insaisissable, comme dans l'exposition de la Semaine de la Mode, et répond alors particulièrement à cette règle de la mesure et de l'harmonie qui est le propre des œuvres d'origine latine; elle conserve toute leur importance aux questions pratiques, sans les subordonner outre mesure à l'aspect, mais sans non plus qu'elles prédominent. Les formes restent facilement compréhensibles et les volumes purs.

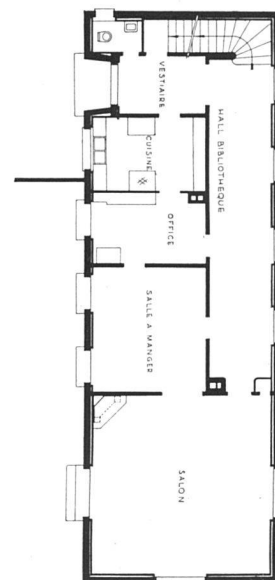
La *Maison de la Rosiaz* est une application des principes rappelés ci-dessus. Conçue en fonction du terrain, elle est disposée nord-sud, de manière qu'aucun local d'habitation ni aucun vestibule ne soit situé au nord et que toutes les chambres à coucher, au premier étage, soient à l'est; les deux salons, l'un au rez-de-chaussée, l'autre au premier, ont ainsi des fenêtres sur trois faces, levant, midi et couchant, avec vue sur trois paysages très différents les uns des autres: au levant de lointaines collines et le vignoble, au midi le lac dans toute son étendue, à l'ouest de vastes frondaisons, variété qui crée un appréciable enrichissement optique. Le jardin de plaisance, bordé de murs à espaliers, est ainsi caché à la vue des passants. Construction de brique. Le premier étage est entièrement boisé.

La *Maison de Lavaux* est disposée de manière à obtenir un ensemble très intime. Là aussi, le jardin de plaisance est entouré de corps de bâtiment qui, tout en masquant la route, ne cachent pas la vue, au nord, sur les collines de Lavaux. Construction en brique, et boiseries.

Dans l'aménagement de la *Semaine de la Mode*, à Zurich, au printemps 1944, se marque la recherche des climats, de l'esthétique dépouillée et de l'élégance. En quelque sorte abstraite, en ce qu'elle est exprimée par la distribution mesurée des espaces, tout autant, si ce n'est plus, que par la construction en volume, qu'elle s'impose par son esprit, plutôt que par sa forme, qu'elle ne recourt pas aux effets directs, mais multiplie avec prédilection les jeux de perspectives, l'architecture de cette exposition innove.

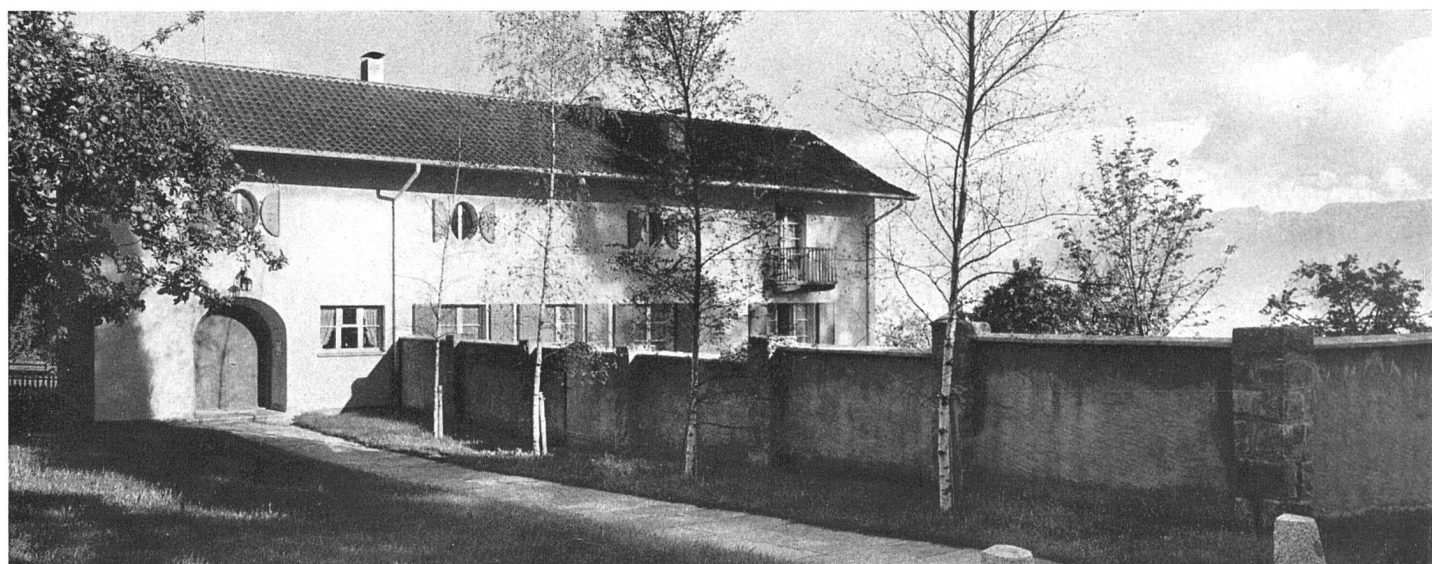


Plan de situation 1:1000



Rez-de-chaussée 1:300

Vue ouest avec chemin d'accès





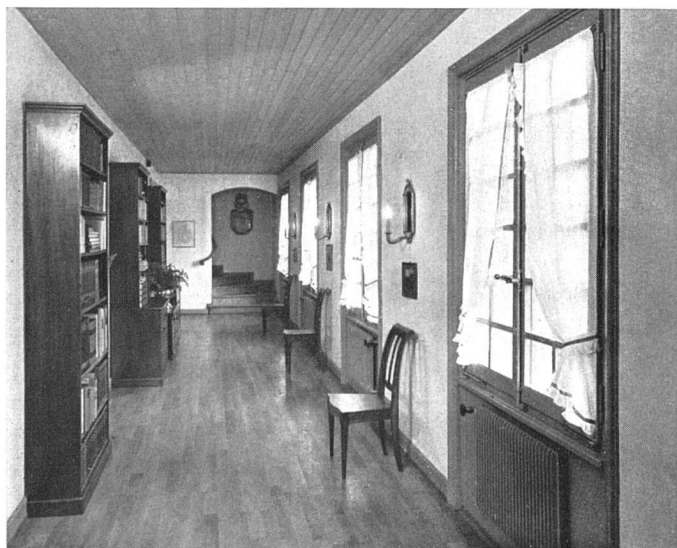
*Photos: de Jongh, Lausanne*

*Le salon*

## **Maison de campagne à la Rosiaz**

*Marc Piccard, architecte FAS, Lausanne*

*Hall bibliothèque*



*Chambre à coucher, boiserie de bouleau*







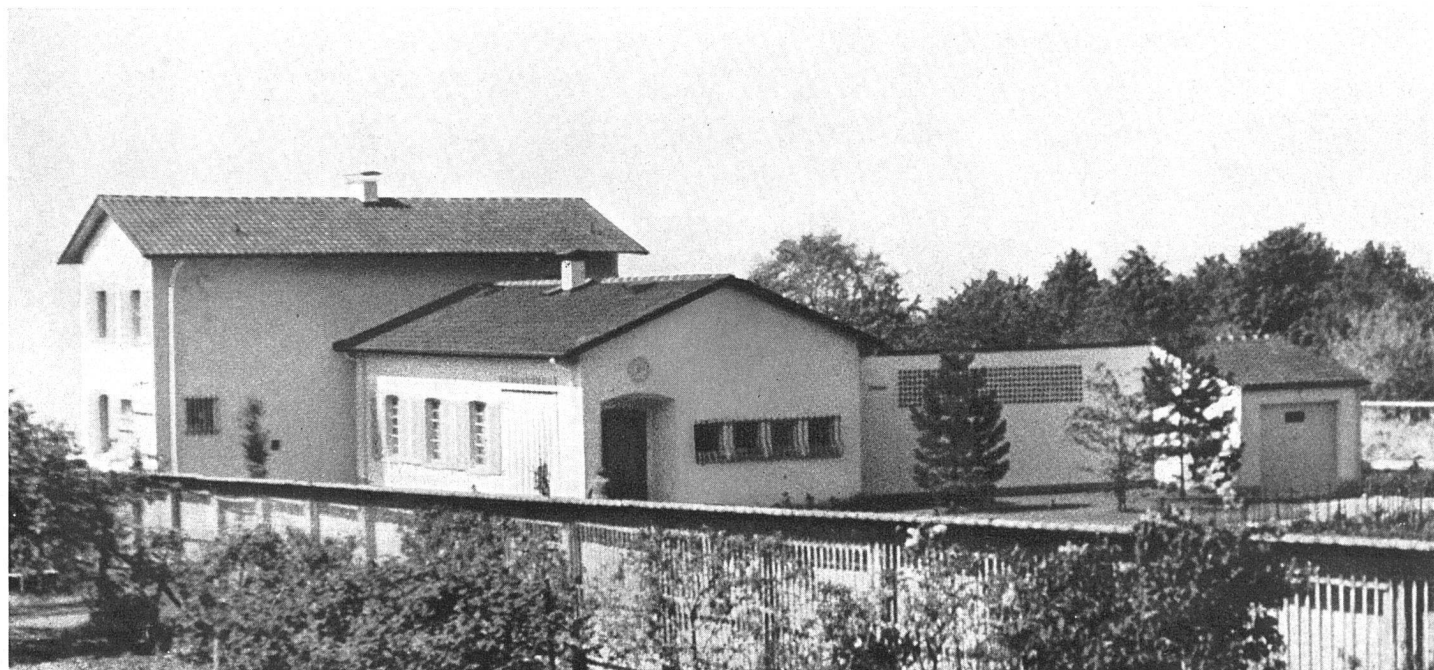
*Vue sud-ouest*

## **Maison de campagne à Lavaux**

*Marc Piccard, architecte FAS, Lausanne*

*Vue nord-est avec entrée*

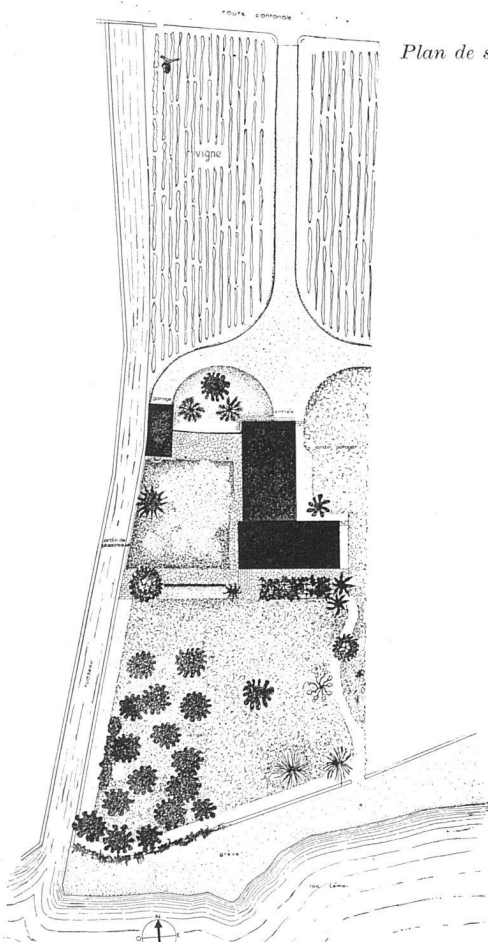
*Photo: Marc Piccard*



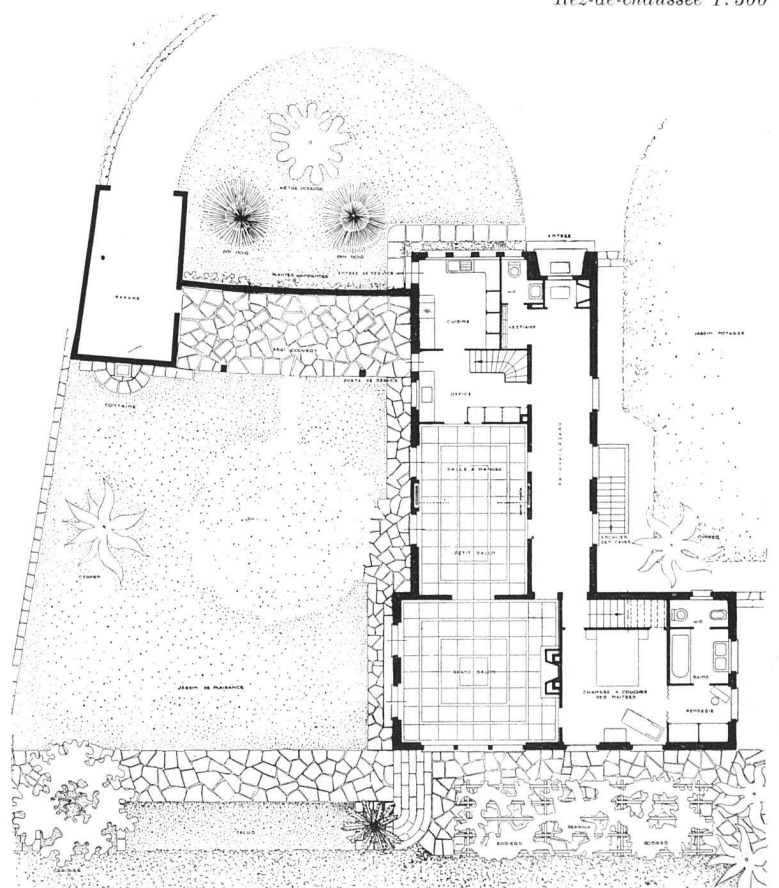


Photos: de Jongh, Lausanne

Le grand salon



Plan de situation 1:1000



Rez-de-chaussée 1:300





*Pavillon der Stickereien und Spitzen. Wände in rosa bedrucktem, Decke in weißem Chintz*

*Pavillon der Stoffkreationen. Wände in grauem, weiß bedrucktem Chintz*

*Mannequins Sacha Morgenthaler SWB und Irene Schelling, Zürich*





*Pavillon der Stickereien und Spitze*

## **Modewoche, Kongresshaus Zürich 1944**

*Marc Piccard, Architekt BSA, Lausanne*

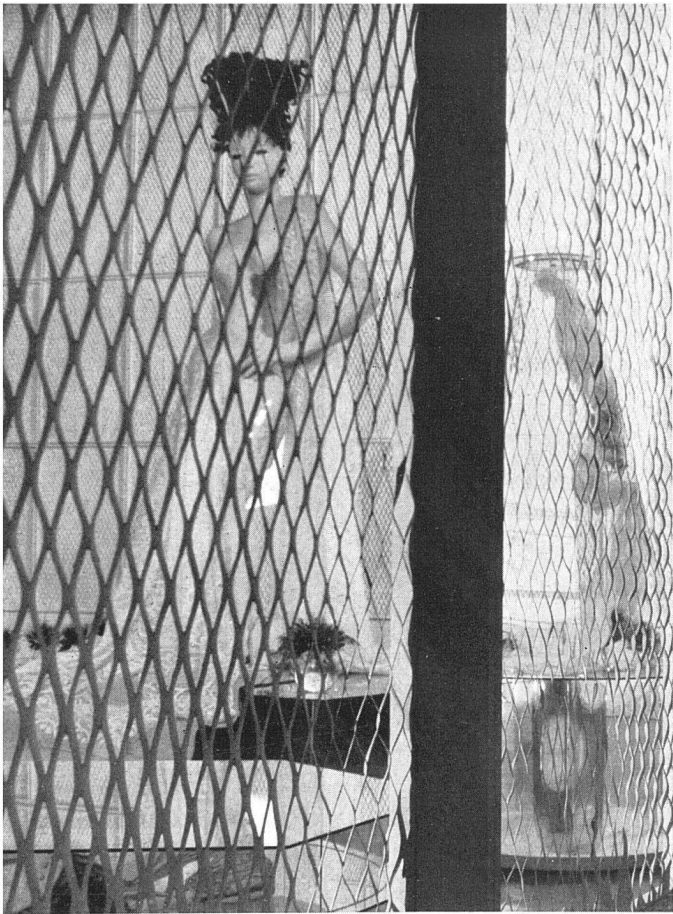
*Dekorateure: F. Keller, G. Honegger SWB, Grafiker, Zürich*

*Pavillon der Stoffkreatione*



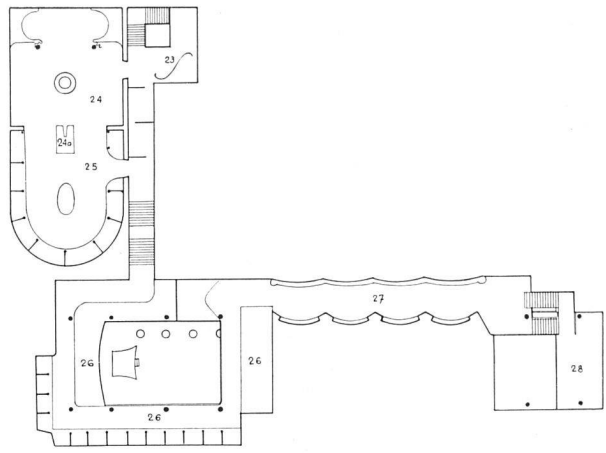
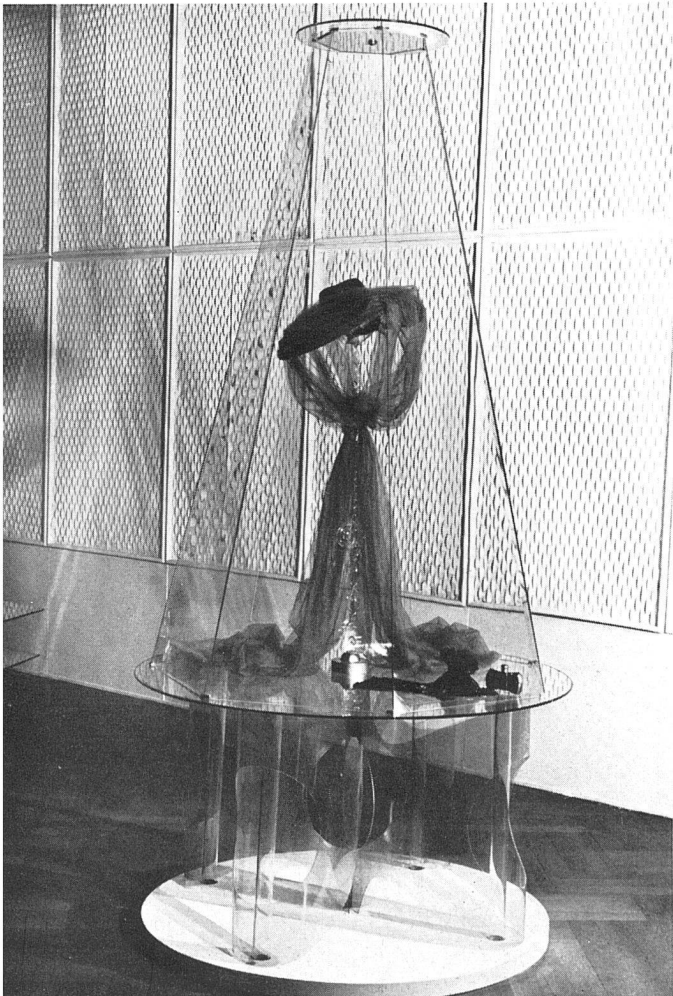
*Photos: R. Lutz, Zürich*





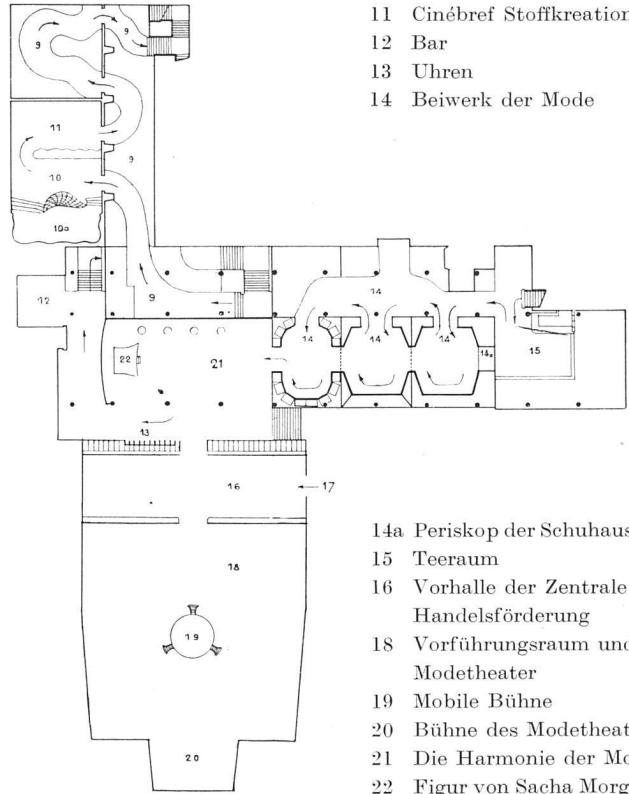
Aluminiumgeflechtwand mit Durchblick  
Modelfigur von Sacha Morgenthaler SWB, Zürich

Geflechtwand ohne Durchblick, Vitrine



Zweites Obergeschoß 1:900

- 1 Garderobe
- 2 Vorhalle
- 3 und 4 Die Farbe in der Mode
- 5 und 6 Dienst in der Mode
- 7 Drehbuch Märchen der Mode
- 8 Kassen, Post, Telefon
- 9 Stoffkreationen 1
- 10 Pavillon Stoffkreationen
- 10a Wettbewerbe Stoffkreationen
- 11 Cinébref Stoffkreationen
- 12 Bar
- 13 Uhren
- 14 Beiwerk der Mode



- 14a Periskop der Schuhausstellung
- 15 Teeraum
- 16 Vorhalle der Zentrale für Handelsförderung
- 18 Vorführungsraum und Modetheater
- 19 Mobile Bühne
- 20 Bühne des Modetheaters
- 21 Die Harmonie der Mode
- 22 Figur von Sacha Morgenthaler
- 23 Wettbewerbe Stickereien
- 24 Pavillon Stickereien und Spitzen
- 24a Lilliputmannequin
- 25 Stoffkreationen 2
- 26 Konfektion
- 27 Das Beiwerk in der Mode
- 28 Schönheitssalon

Hauptgeschoß mit Saal 1:900

Parterrehalle 1:900

