

Zeitschrift: Das Werk : Architektur und Kunst = L'oeuvre : architecture et art
Band: 26 (1939)
Heft: 3

Rubrik: Evangelische Kirche Lyss (Kt. Bern) : Architekt H. Klauser

Nutzungsbedingungen

Die ETH-Bibliothek ist die Anbieterin der digitalisierten Zeitschriften auf E-Periodica. Sie besitzt keine Urheberrechte an den Zeitschriften und ist nicht verantwortlich für deren Inhalte. Die Rechte liegen in der Regel bei den Herausgebern beziehungsweise den externen Rechteinhabern. Das Veröffentlichen von Bildern in Print- und Online-Publikationen sowie auf Social Media-Kanälen oder Webseiten ist nur mit vorheriger Genehmigung der Rechteinhaber erlaubt. [Mehr erfahren](#)

Conditions d'utilisation

L'ETH Library est le fournisseur des revues numérisées. Elle ne détient aucun droit d'auteur sur les revues et n'est pas responsable de leur contenu. En règle générale, les droits sont détenus par les éditeurs ou les détenteurs de droits externes. La reproduction d'images dans des publications imprimées ou en ligne ainsi que sur des canaux de médias sociaux ou des sites web n'est autorisée qu'avec l'accord préalable des détenteurs des droits. [En savoir plus](#)

Terms of use

The ETH Library is the provider of the digitised journals. It does not own any copyrights to the journals and is not responsible for their content. The rights usually lie with the publishers or the external rights holders. Publishing images in print and online publications, as well as on social media channels or websites, is only permitted with the prior consent of the rights holders. [Find out more](#)

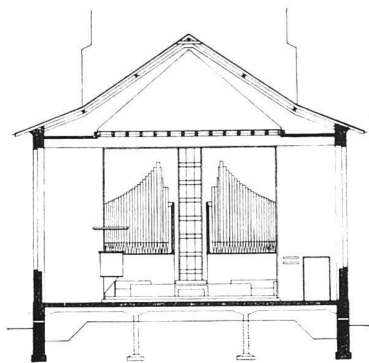
Download PDF: 14.01.2026

ETH-Bibliothek Zürich, E-Periodica, <https://www.e-periodica.ch>

Evangelische Kirche Lyss (Kt. Bern)
Hans Klauser, Architekt BSA, Bern

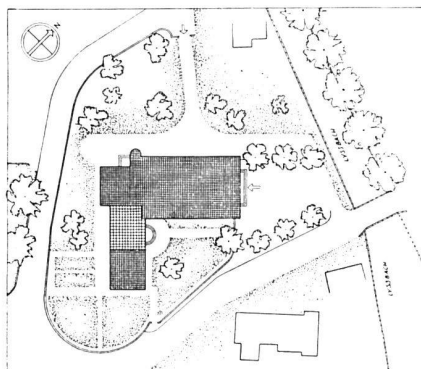
Die Kirche ist das Ergebnis eines Wettbewerbes vom Jahre 1915, zu dem 78 Projekte eingelaufen waren; als Baukosten waren damals Fr. 180 000 vorgesehen. Erst 1926 wurden die Bauprojekte wieder aufgegriffen, 1927 wurde das neue Pfarrhaus eingeweiht. 1933 Gemeindebeschluss über den Neubau der Kirche, Neubearbeitung der Pläne. Einweihung der neuen Kirche am 1. Dezember 1935. Kredit der Kirchgemeinde Fr. 520 000, totale Baukosten Fr. 519 000; hiezu kamen noch die Kosten für ein neues Geläute.

Der Turm misst bis zur Uhrenstube 22,5 m, bis zum Kreuz 45 m



Schnitt 1:400

Situation 1:2000



Eingangsseite, Nordostfassade

Ansicht von Westen





Ansicht aus Norden

Evangelische Kirche Lyss (Kt. Bern) Hans Klauser Architekt BSA Bern

Blick gegen Kanzel und Orgelnische



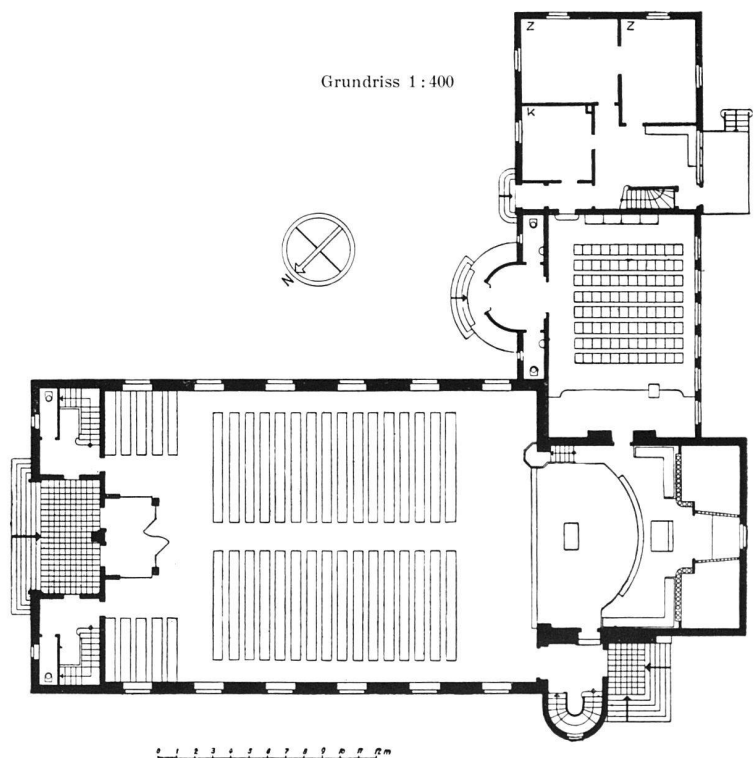


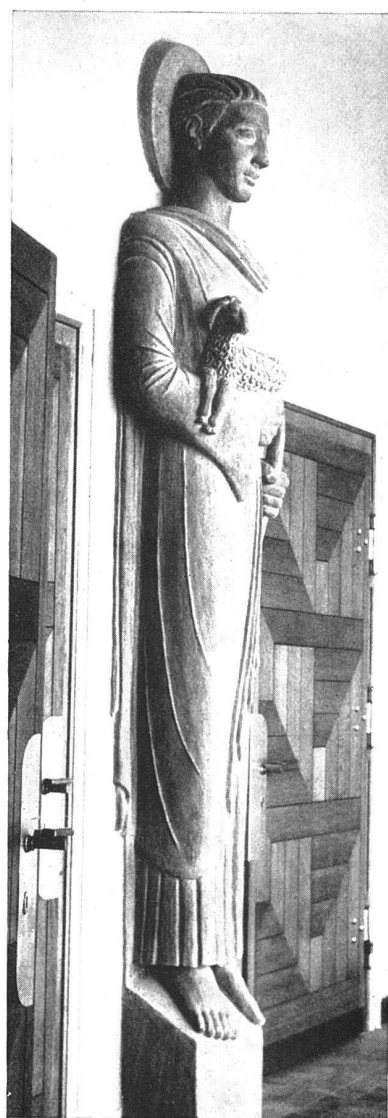
Blick gegen die Rückempore

Evangelische Kirche Lyss (Kt. Bern). Hans Klauser, Architekt BSA, Bern

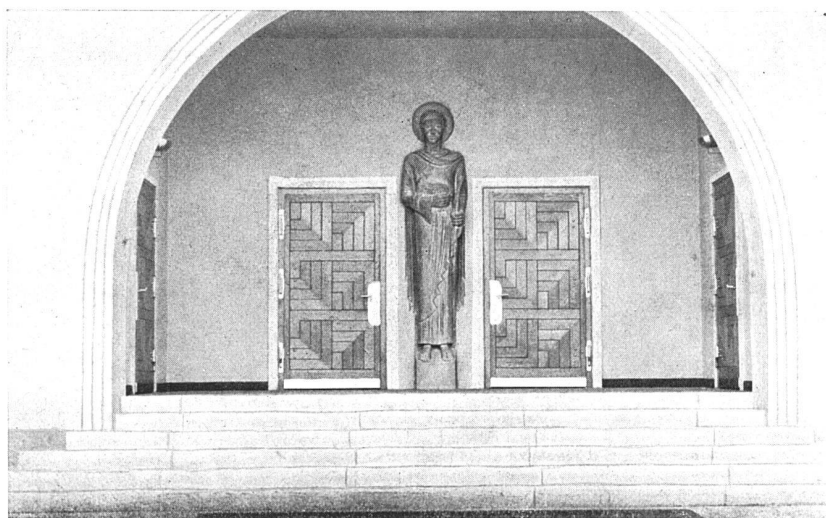
Das Kirchenschiff hat eine Grundfläche von 24×16 m, es ist 9 m hoch. 470 feste Sitzplätze im Schiff, 210 auf der Empore ($16 \times 8,8$ m), 80 in dem um zwei Stufen erhöhten Chor (10×11 m), hiezu 70 Ausziehsitze, total 830 Sitzplätze. Der Kirchgemeindesaal zwischen Kirche und Pfarrhaus fasst 140 Plätze, darüber Sonnenterrasse für das Pfarrhaus; unter dem Chor befindet sich das Gemeindearchiv, das Stuhlmagazin und das Orgelgebläse.

Konstruktion: Untergeschoss Beton, Granitsockel, Hohlkörperdecke. Aufbau bis Schiffdecke in Backstein und Zementstein, Steinhauerarbeit in Kunststein. Decke Holzbalken mit sauberem Schiebboden, seitlicher Rahmen in Beton, verbunden mit den armierten Dachbindern und Unterzügen. Dach mit engobierten Doppelfalzziegeln gedeckt. Turm bis zum Knauf aus armiertem Beton, Helm mit aufgeschraubten Spornen, Verschalung, Kupferblechabdeckung.





Figur am Pfeiler zwischen den beiden Türen, Betonguss
Max Fueter, Bildhauer, Bern



Haupteingang der evangelischen Kirche Lyss,
zwischen den beiden Türen die Trumeaufigur
von Max Fueter, Bern