

Zeitschrift: Das Werk : Architektur und Kunst = L'oeuvre : architecture et art
Band: 25 (1938)
Heft: 11

Rubrik: Neues Krankenhaus Wädenswil (Kt. Zürich), erbaut 1934/35 von Heinrich und Adolf Bräm, Architekten BSA, Zürich

Nutzungsbedingungen

Die ETH-Bibliothek ist die Anbieterin der digitalisierten Zeitschriften auf E-Periodica. Sie besitzt keine Urheberrechte an den Zeitschriften und ist nicht verantwortlich für deren Inhalte. Die Rechte liegen in der Regel bei den Herausgebern beziehungsweise den externen Rechteinhabern. Das Veröffentlichen von Bildern in Print- und Online-Publikationen sowie auf Social Media-Kanälen oder Webseiten ist nur mit vorheriger Genehmigung der Rechteinhaber erlaubt. [Mehr erfahren](#)

Conditions d'utilisation

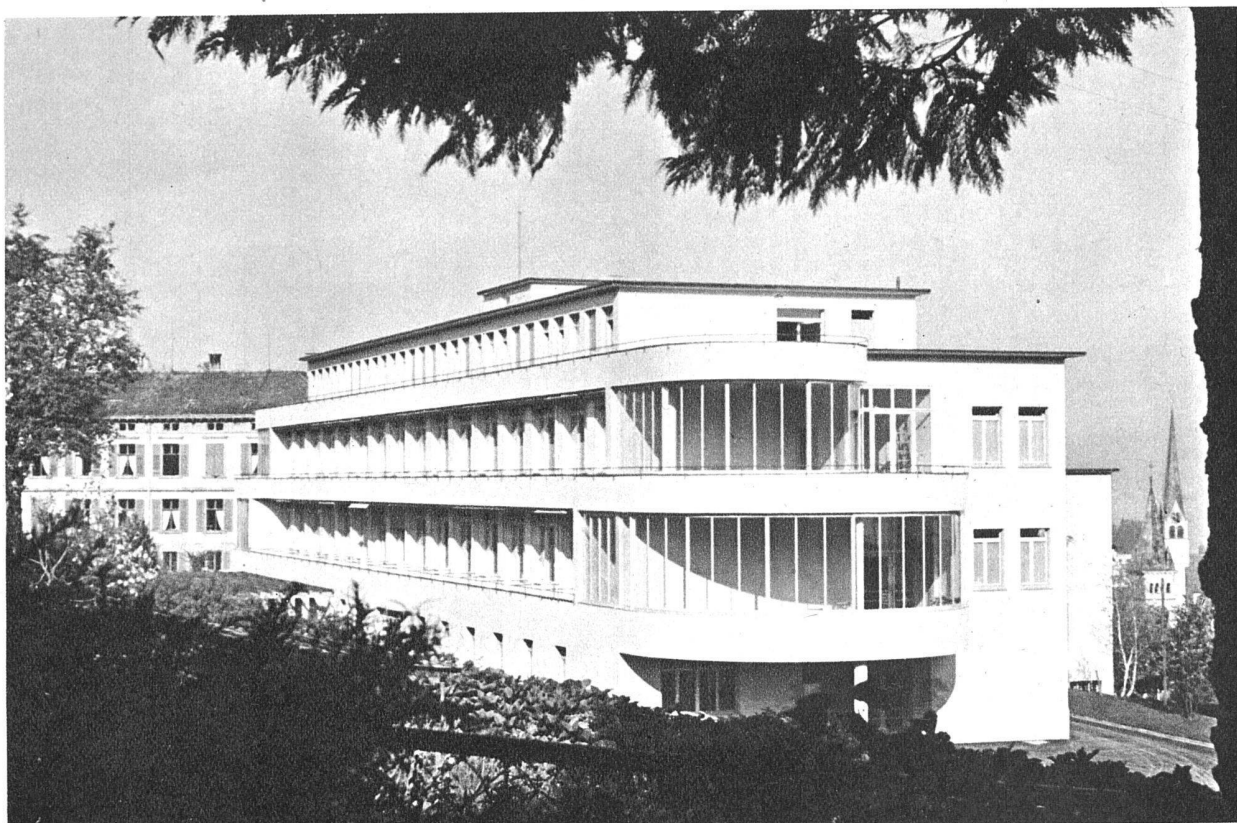
L'ETH Library est le fournisseur des revues numérisées. Elle ne détient aucun droit d'auteur sur les revues et n'est pas responsable de leur contenu. En règle générale, les droits sont détenus par les éditeurs ou les détenteurs de droits externes. La reproduction d'images dans des publications imprimées ou en ligne ainsi que sur des canaux de médias sociaux ou des sites web n'est autorisée qu'avec l'accord préalable des détenteurs des droits. [En savoir plus](#)

Terms of use

The ETH Library is the provider of the digitised journals. It does not own any copyrights to the journals and is not responsible for their content. The rights usually lie with the publishers or the external rights holders. Publishing images in print and online publications, as well as on social media channels or websites, is only permitted with the prior consent of the rights holders. [Find out more](#)

Download PDF: 17.01.2026

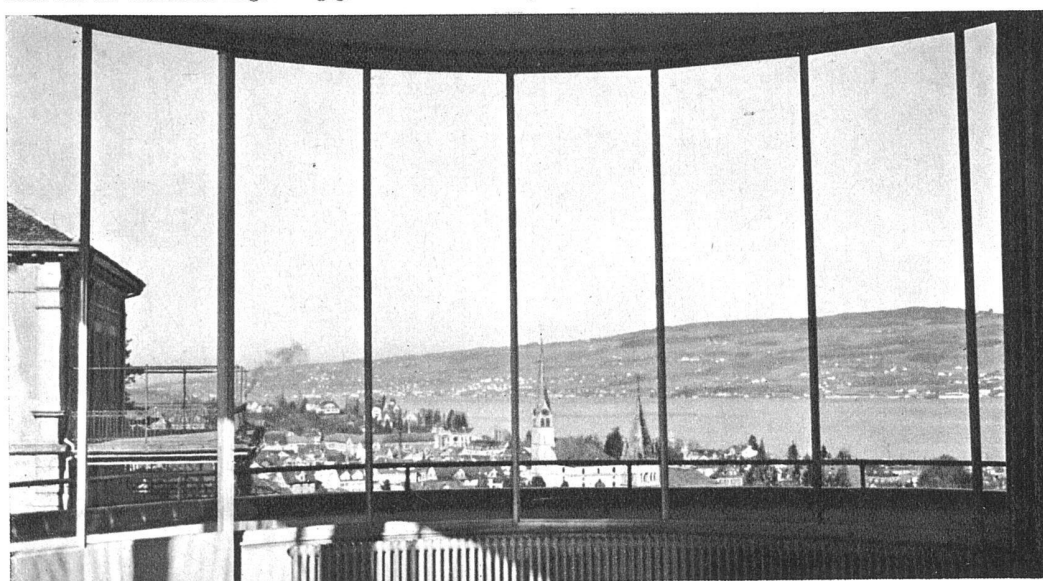
ETH-Bibliothek Zürich, E-Periodica, <https://www.e-periodica.ch>



Ansicht aus Süden

Neues Krankenhaus Wädenswil (Kt. Zürich), erbaut 1934/35 von
Heinrich und Adolf Bräm, Architekten BSA, Zürich

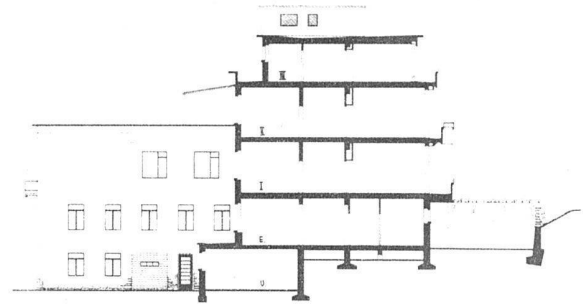
Blick aus der westlichen Liegehalle gegen Norden auf den unteren Zürichsee und «Pfannenstil»



Neues Krankenhaus Wädenswil (Kt. Zürich)
Heinrich und Adolf Bräm, Arch. BSA, Zürich

Schnitt 1:500

U = Untergeschoss, E = Erdgeschoss, I, II, III. Obergeschoss



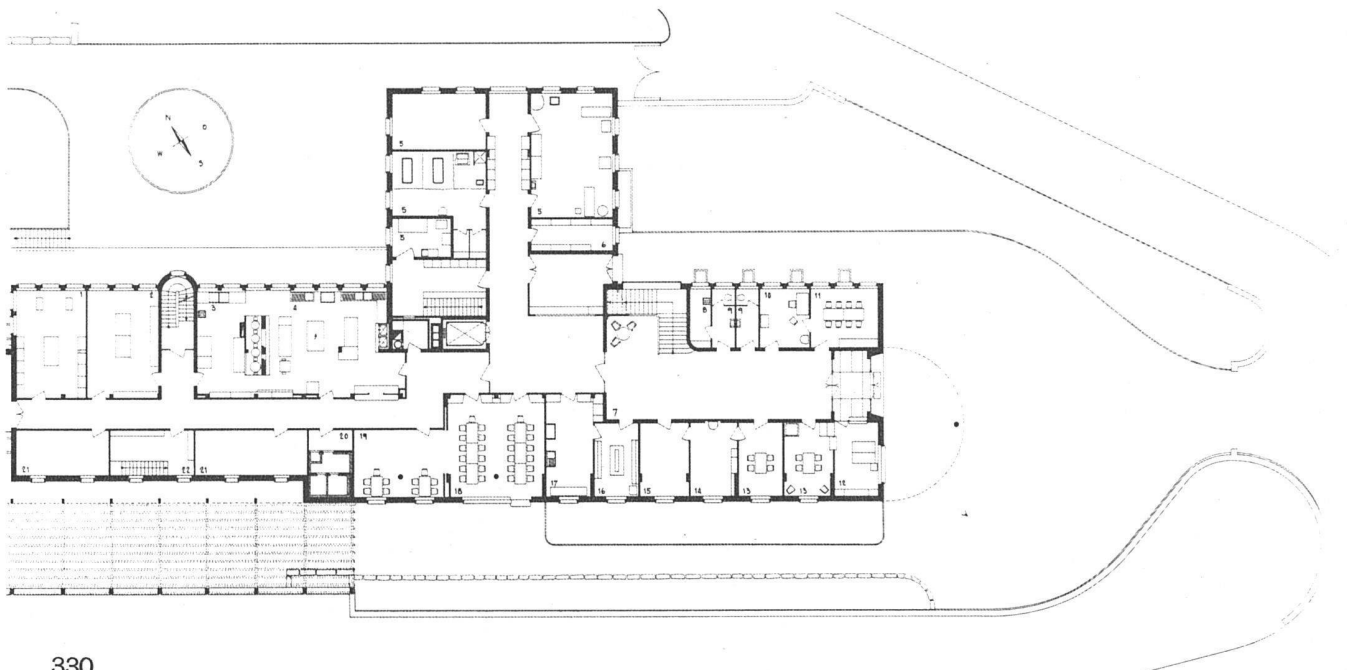
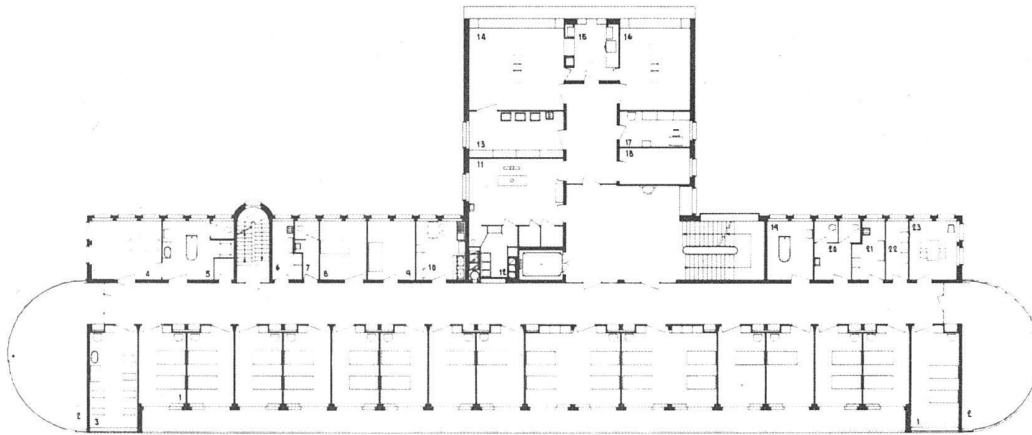
Alle Aufnahmen: F. Langendorf, Foto, Wädenswil

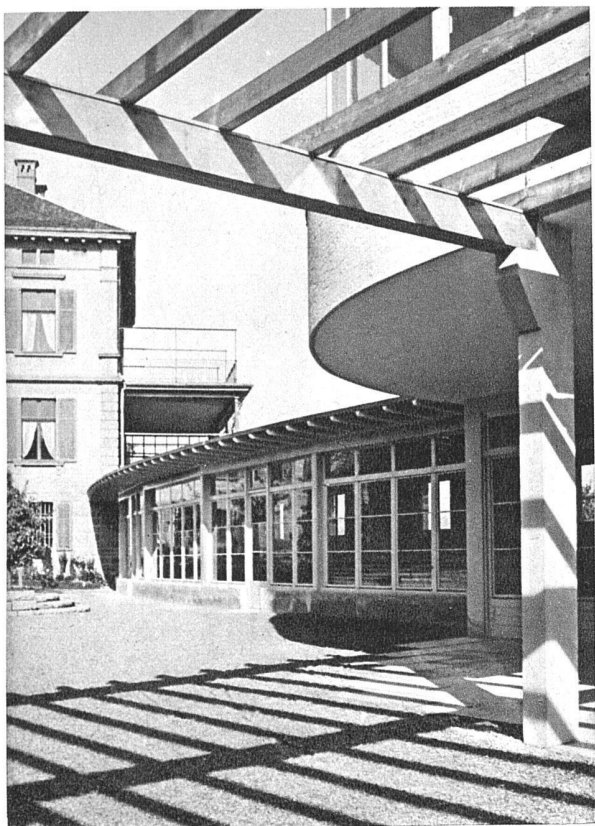
unten: Erdgeschoss 1:500

Legende: 1 Nähzimmer, 2 Warenannahme, 3 Rüstküche, 4 Kochküche, 5 Therapieräume, 6 Archiv, 7 Halle, 8 Ausguss, 9 Toiletten, 10 Ober-schwester, 11 Sitzungszimmer, 12 Verwaltung, 13 Wartezimmer, 14 Arzt, 15 Untersuchungszimmer, 16 Apotheke, 17 Laboratorium, 18 Esszimmer, 19 Wohnraum, 20 Kühlraum, 21 Abstellraum, 22 Vorräte, 23 Verbindungs-gang, 24 Totenkammer, 25 Sezierraum

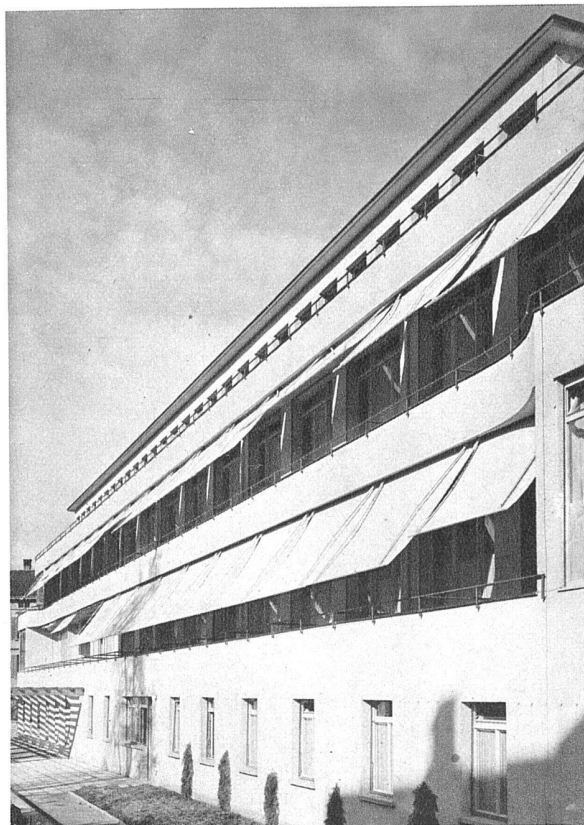
darüber: I. Obergeschoss 1:500

Legende: 1 Krankenzimmer, 2 Liegehalle, 3 Säuglinge, 4 Gebärmutter, 5 Bad, Dusche, W.C., 6 Ausguss, 7 W.C., 8 Isolierzimmer, 9 Nachtschwester, 10 Teeküche, 11 Röntgenraum, 12 Dunkelkammer, 13 Vor-bereitung, 14 asept. Operationsraum, 15 Sterilisation, 16 sept. Operations-raum, 17 Arztzimmer, 18 Dunkelzimmer, 19 Bad, 20 W.C., 21 Ausguss, 22 Wäsche, 23 Tagraum





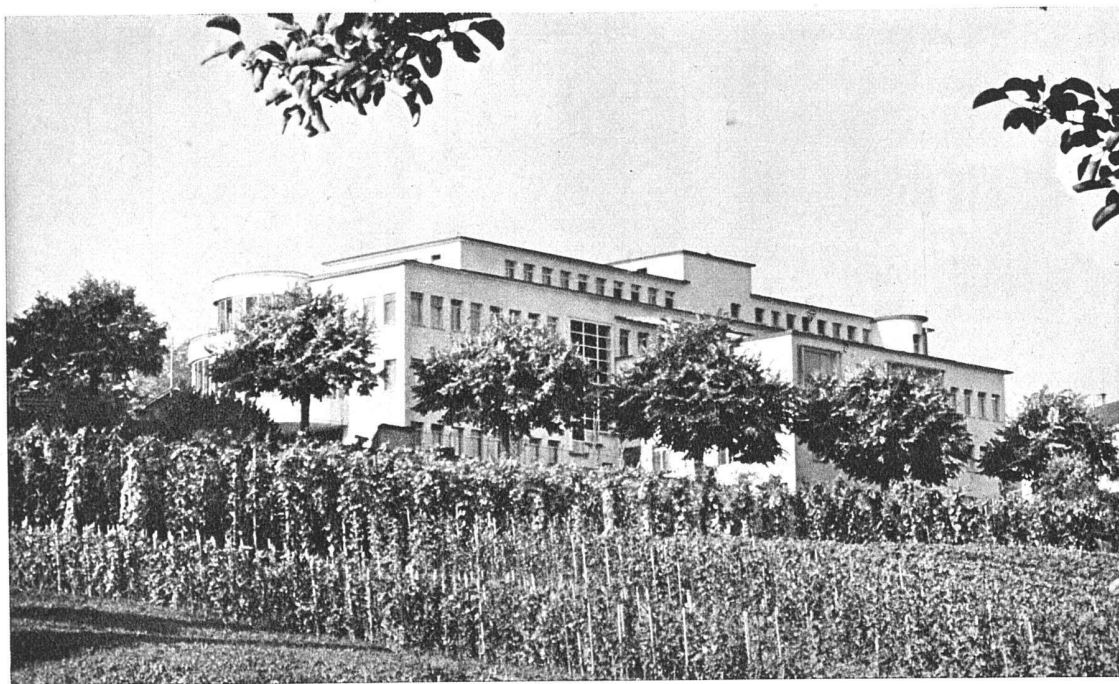
Verbindungstrakt zum Altbau, aus Süden



Hauptfassade gegen Süd-Südwest

Neues Krankenhaus Wädenswil (Kt. Zürich)
Heinrich und Adolf Bräm, Architekten BSA, Zürich

Ansicht aus Osten

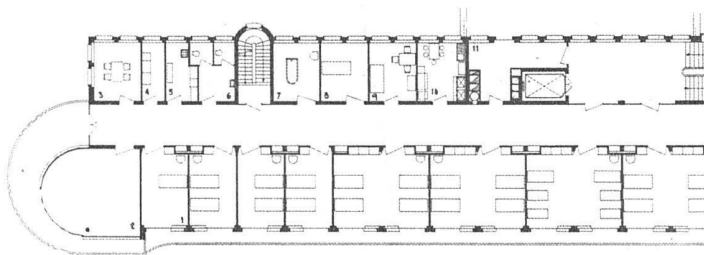




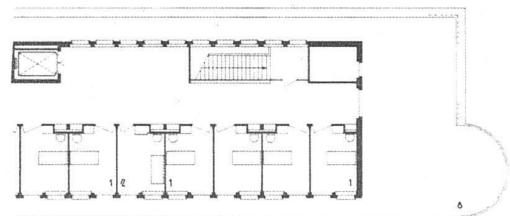
Treppe



Esszimmer der Schwestern (Erdgeschossplan 18 und 19)
Blick in den Wohnraum



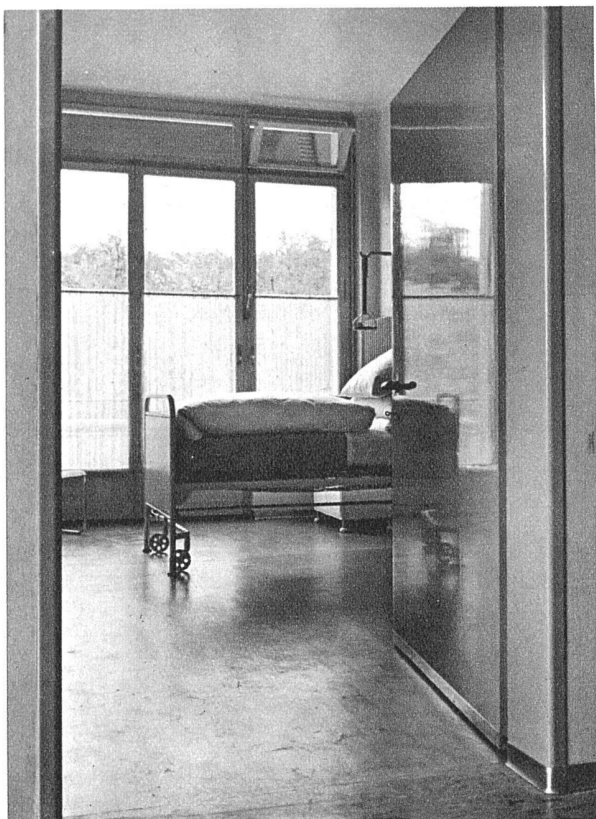
II. Obergeschoss 1:500 (linke Hälfte)
Legende: 1 Krankenzimmer, 2 Liegehalle, 3 Tagraum, 4 Wäsche, 5 Ausguss, 6 W. C., 7 Bad, 8 Isolierzimmer, 9 Nachtschwester, 10 Teeküche, 11 Abstellraum



III. Obergeschoss 1:500 (rechte Hälfte)
Legende: 1 Krankenzimmer, 2 Schwesternzimmer

Neues Krankenhaus Wädenswil Gebrüder Bräm, Architekten BSA, Zürich

Das Projekt des in der Zeit vom April 1934 bis November 1935 erbauten Krankenhauses ist aus einem vom Asylverein Wädenswil im Jahre 1932 veranstalteten engeren Wettbewerbe hervorgegangen (siehe Schweiz. Bauzeitung vom 17. Sept. 1932). In dem von Süden nach Norden abfallenden Gelände steht das Gebäude in West-Ostrichtung, mit ebener Einfahrt von der Kurve der Schlossbergstrasse aus. Die Krankenzimmer liegen nach Süden. Je am Kopfende angeschlossene, von den Korridoren aus zugängliche Liegehallen ermöglichen den Ausblick seeauf- und seeabwärts. Der auf der Nordseite angebaute Trakt enthält getrennt von den Krankenabteilungen die Operationssäle, Röntgen-, Laboratorien-, Bäderabteilung und den Raum für spezielle Wärmebehandlung. Verwaltungs- und Konsultationsräume liegen an der Eingangshalle im Erdgeschoss, das auch die Küchenräume aufnimmt (versehen mit elektrischen Apparaten der Firma Therma A.-G., Schwanden) und in stufenfreier, geschlossener Verbindung mit dem alten Krankenhaus steht. Die Konstruktion ist Eisenbeton mit besonderer Isolierung der Decken zwischen den Krankenzimmern. Die Wände zwischen diesen bestehen aus doppelt aufgeführten Zelltonplatten mit einer Zwischenlage aus Sottophonmatten. Alle Krankenzimmer haben Toiletten mit Kalt- und Warmwasserzuleitung. Die schmiedeeisernen, für Nussanthrazitfeuerung eingerichteten Heizkessel liefern zugleich Heisswasser für Küche, Waschküche, Sterilisation und Desinfektion. Die totalen Baukosten betragen Fr. 1,442,765 (Voranschlag Fr. 1,448,000) oder pro Kubikmeter umbauten Raumes Fr. 71.40. Bei 72 Krankenbetten, 6 Säuglingsbetten und 8 Schwesternbetten ergibt sich ein Preis von Fr. 15,665 pro Bett, Verbindungsgang, Leichenhaus und Umgebungsarbeiten nicht eingerechnet, jedoch einschliesslich medizinische Apparate, Mobiliar und Wäsche.



Krankenzimmer



Glasabschluss zur Liegehalle

Neues Krankenhaus Wädenswil (Kt. Zürich)
Heinrich und Adolf Bräm, Architekten BSA, Zürich

Östliche Liegehalle, Blick seeaufwärts auf die Glarner Berge

