

Zeitschrift: Das Werk : Architektur und Kunst = L'oeuvre : architecture et art
Band: 25 (1938)
Heft: 5

Rubrik: Bauchronik : Neubau der Gewerbeschule nebst Erweiterung der Lehrwerkstätten Bern

Nutzungsbedingungen

Die ETH-Bibliothek ist die Anbieterin der digitalisierten Zeitschriften auf E-Periodica. Sie besitzt keine Urheberrechte an den Zeitschriften und ist nicht verantwortlich für deren Inhalte. Die Rechte liegen in der Regel bei den Herausgebern beziehungsweise den externen Rechteinhabern. Das Veröffentlichen von Bildern in Print- und Online-Publikationen sowie auf Social Media-Kanälen oder Webseiten ist nur mit vorheriger Genehmigung der Rechteinhaber erlaubt. [Mehr erfahren](#)

Conditions d'utilisation

L'ETH Library est le fournisseur des revues numérisées. Elle ne détient aucun droit d'auteur sur les revues et n'est pas responsable de leur contenu. En règle générale, les droits sont détenus par les éditeurs ou les détenteurs de droits externes. La reproduction d'images dans des publications imprimées ou en ligne ainsi que sur des canaux de médias sociaux ou des sites web n'est autorisée qu'avec l'accord préalable des détenteurs des droits. [En savoir plus](#)

Terms of use

The ETH Library is the provider of the digitised journals. It does not own any copyrights to the journals and is not responsible for their content. The rights usually lie with the publishers or the external rights holders. Publishing images in print and online publications, as well as on social media channels or websites, is only permitted with the prior consent of the rights holders. [Find out more](#)

Download PDF: 15.01.2026

ETH-Bibliothek Zürich, E-Periodica, <https://www.e-periodica.ch>

Bauchronik

Neubau der Gewerbeschule
nebst Erweiterung der
Lehrwerkstätten Bern

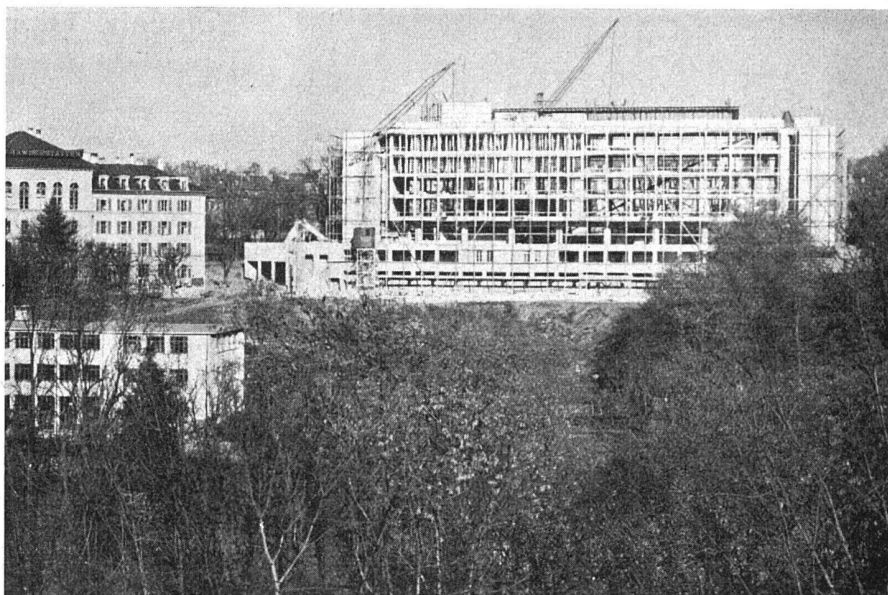
Architekten:

Entwurf und Pläne: Hans Brechbühler

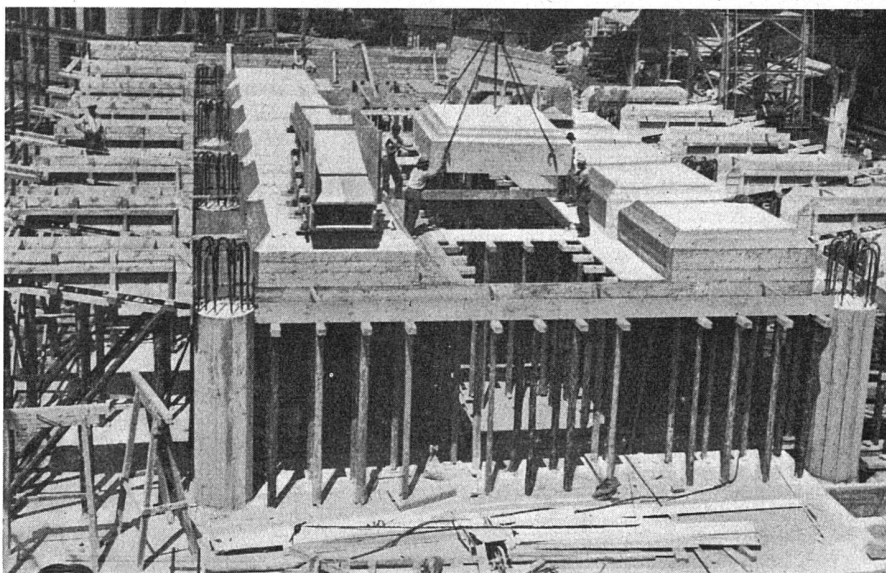
Bauleitung: Dubach und Gloor

Ingenieurbüro: W. Siegfried

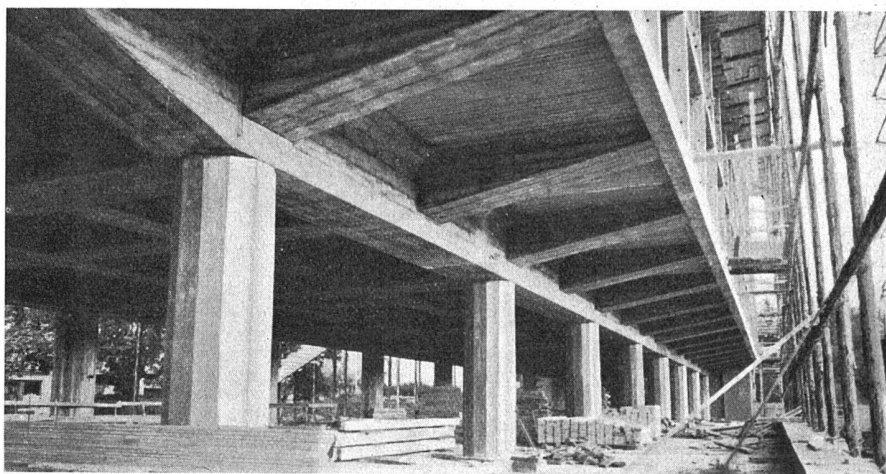
Der fertige Rohbau war dank der Initiative und guten Organisation der Bauunternehmung schon Mitte November 1937, zwei Monate früher als nach Bauprogramm vorgesehen, fertiggestellt. Die Bauunternehmung besteht aus dem Konsortium der Firmen: Hans Kästli, F. Ramseyer, Kurt Rieser A.G., J. Glauser, L. Herzog Söhne und J. Merz & Cie. A. G.



Kassettenschalung für die Decke über der offenen Halle. Den interessantesten Teil des durchgeführten Ingenieurwettbewerbes bildete diese Decke über den sechzehn Säulen. Das erstprämierte Projekt von Ing. W. Siegfried mit Kassettendecke ermöglichte geringe Trägerhöhen und konstruktiv einfache und sinnfällige Auskragung der Längsenden.



Die fertige Hallendecke wird in ihrer gefälligen Konstruktion auch später roh belassen. Die Hallendecke trägt 7500 t = 75 elektr. Lokomotiven. Maximale Säulenlasten in der Halle 530 t, in den Fundamenten 800 t.



Bauchronik
Neubau der Gewerbeschule Bern, Fortsetzung

«Pervibrieren» des Betons, wobei auch der plastische Beton trotz der Behinderung durch alle Armierungsseisen überall eindringt, grössere Dichtigkeit und Feuchtigkeit erreicht und ein gleichmässiges Aussehen der Sichtfläche bewirkt wird (keine Kiesnester). Verwendet wurde überall hochwertiger Beton.

darunter:
Armierung über einer Säule. Hochwertiger Stahl, 40 mm Durchmesser

Dampfbramme für Ortspfähle «Express» der Firma Losinger & Cie. A. G., Bern. (Näheres siehe Bauchronik über Tonhallegebäude Zürich in der Märznummer des «Werk» 1938.) Statt der vermuteten festen Moräne zeigte der Baugrund auf grosse Tiefen nassen, sandigen Lehm und Grundwasser bis ca. 2 m unter dem gewachsenen Boden. Deshalb Abhaltung des Grundwassers durch Spundwände und Fundierung mit Pfählen. Die Pfählung begünstigte die schon im Wettbewerbsentwurf geplante Abstützung des Gebäudes auf wenigen Punkten.

unten:
«Urwald» in Bern. Holzsäulen zur Abstützung der Hallendecke.

Verzeichnis der am Rohbau beteiligten Unternehmer:

Abbrucharbeiten: Benjamin Kappeler, Lorrainestrasse 53, Bern.

Erd-, Maurer-, Kanalisations- und Eisenbetonarbeiten (Konsortium unter Leitung von Hans Kästli):

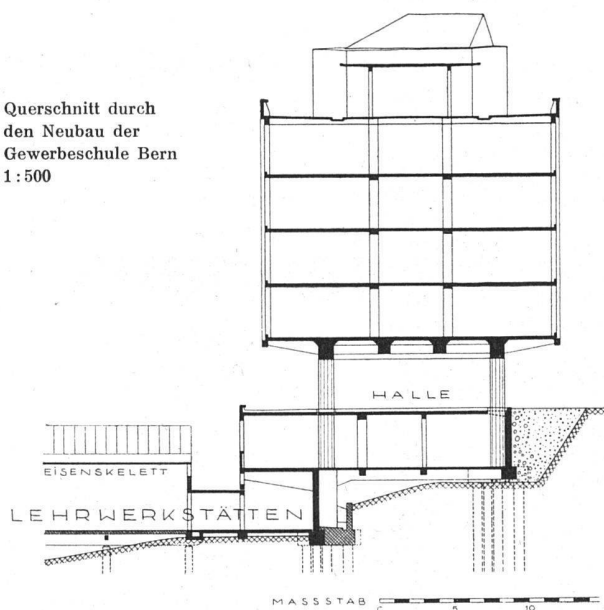
Hans Kästli, Baugeschäft, Scheibenstrasse 59, Bern
F. Ramseyer & Cie., Baugeschäft, Brunnadernstrasse 28, Bern
K. Rieser & Cie. A. G., Baugeschäft, Brunnadernstrasse 15a, Bern
J. Glauser, Baugeschäft, Spitalackerstrasse 1b, Bern
L. Herzog und Söhne, Baugeschäft, Schulweg 14, Bern
J. Merz & Cie. A. G., Bauunternehmung, Effingerstrasse 17, Bern

Pfahlfundierungen: Losinger & Cie. A. G., Monbijoustrasse 49, Bern

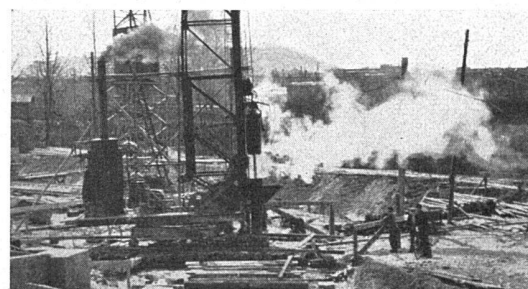
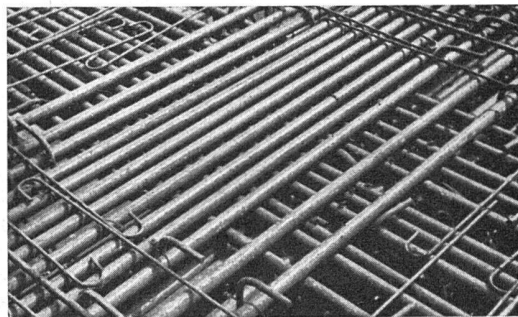
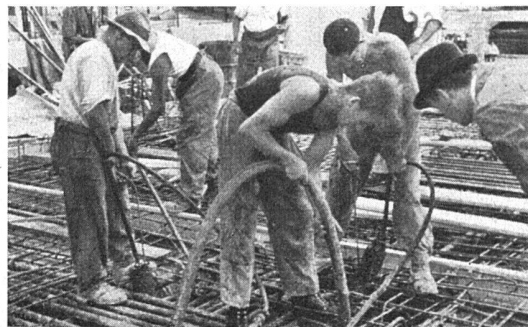
Hochkamin: J. H. Bürkel, Winterthur

Betonbalkendecke für Boden der vorgelagerten Lehrwerkstätten:
Hans Seiling, Ingenieur, Bern

Querschnitt durch
den Neubau der
Gewerbeschule Bern
1:500



XVIII



Berner Chronik

Konservatorium-Neubau. Der Musikunterricht des Konservatoriums in Bern muss heute an sechs verschiedenen Orten erteilt werden. Nun ist beabsichtigt, an der Kramgasse 36 und 38 (alte Schaal) und an der Metzgergasse 35 und 37 einen Neubau zu erstellen. Die Bernische Musikgesellschaft und die Einwohnergemeinde Bern gründen eine Stiftung unter dem Namen «Konservatoriumsgebäude in Bern». Im Januar 1937 ist bereits unter stadtbernerischen Architekten ein Wettbewerb ausgeschrieben worden, der das Ergebnis zeitigte, dass das Projekt von Architekt *Hans Studer* mit dem I. Preis ausgezeichnet wurde. Nun liegen Pläne und Berechnungen vor mit einem Kostenvoranschlag von 940 000 Fr. Bund, Kanton und Gemeinde beteiligen sich mit Beiträgen.